

ImageSprockhövel

Dieses Druckerzeugnis wurde mit dem Blauen Engel gekennzeichnet.

+++ 4 MONATSMAGAZINE: GESAMTAUFLAGE CA. 90.000 EXEMPLARE +++ HAUSHALTSVERTEILUNG +++ WWW.IMAGE-WITTEN.DE +++



www.blauer-engel.de/uz195

- ressourcenschonend und umweltfreundlich hergestellt
- emissionsarm gedruckt
- überwiegend aus Altpapier

RG4



Gennebrecker Rundwanderweg, Foto: Uli Auffermann



**Sie haben einen Grill?
Wir haben alles Andere!**

EDEKA Winter
Dorfstraße 21
45527 Hattingen-Holthausen
Telefon 0 23 24 / 93 50 98

Liebe Leser,

die Sonne lacht und der Mai bringt hoffentlich noch einige schöne Sonnentage mit sich. Die können wir nämlich gut gebrauchen. Das Juwel Sprockhövels, so nennt Bürgermeisterin Sabine Noll zumindest das hiesige Freibad, ist nämlich in die Saison gestartet und die Extrazeit in Niedersprockhövel sowie die Autoparty in Hattingen stehen vor der Tür. Endlich bei gutem Wetter Feste feiern, die Musik genießen und mit einem Snack bei einem Plausch verweilen. Oder vielleicht ab in den Biergarten? Dies lässt sich doch prima mit einer kleinen Radtour verbinden. Auf Seite 30 finden Sie außerdem Tipps und Tricks Rund um die Themen Urlaub mit dem Fahrrad sowie zu E-Bike-Versicherungen.

Apropos Radfahren. Bewegung ist ja bekanntlich das A und O. Vor allem, um gesund zu bleiben. Übergewicht ist nämlich oft ein Faktor, wenn es um schwere Krankheiten geht. Auf Seite 18 haben wir mit dem Chefarzt der Klinik für Innere Medizin am Ev. Krankenhaus Hattingen Prof. Dr. Andreas Tromm über den Darm und seine Erkrankungen gesprochen. Auch Übergewicht und Bewegungsarmut steigern das Risiko für eine Krebserkrankung. Auf Seite 14 finden Sie Tipps, wie Physiotherapeuten und Podologen bei Diabetes helfen können. Auch hier kann Übergewicht eine Rolle spielen.

Und nun noch ein anderes wichtiges Thema: Am 15. Mai finden die NRW-Landtagswahlen statt! Also – verschenken Sie nicht Ihre Stimme, gehen Sie wählen!

Ihre Image-Redaktion

Nächster Erscheinungstermin:
Image Donnerstag, 2.6.2022
Anzeigenschluss: Mittwoch, 18.5.2022

Komplette Neugestaltung bei Haar & Beauty Zauber by Ute Berg in Hattingen-Holthausen

– Anzeige –

Nach der Umgestaltung des kompletten Salons und der Kosmetikabteilung gehört der 5-Sterne-Salon der Friseurmeisterin Ute Berg, die auch mehrfach ausgezeichnete Visagistin und Maskenbildnerin ist, zu den führenden Intercoiffeur-Salons im Ennepe-Ruhr-Kreis. In dieser Vielfalt, die das komplette Dienstleistungsprogramm dieses Top-Salons umfasst, gibt es nur wenige Friseur-/Kosmetikbetriebe in NRW, die einen vergleich-

baren Standard bieten. Besonderes Augenmerk legt Ute Berg mit ihrem Team auf ständige Schulungen sowohl in Farbe, Beratung und Schnitt.

Absolute Verträglichkeit der Inhaltsstoffe ist ein Muss

So werden z.B. nur Farben verwendet, deren Inhaltsstoffe absolut verträglich sind – sowohl für ein gesundes Haar als auch für die Kopfhaut. Schwangere und auch Onkologie-Patienten

Treppenanlagen werden saniert

Das Tiefbauamt der Stadt saniert und baut im Stadtgebiet mehrere Treppen. Die Maßnahmen beinhalten Treppenanlagen am Starenweg, an der Hangstraße/ Albringhauser Straße und an der Gevelsberger Straße im Bereich des Kindergartens. Es sind die vorhandenen Treppenanlagen einschließlich Geländer aufzunehmen und durch neue zu ersetzen. Im Kreisverkehr an der L70n wird eine Rampe neu erstellt und im Bereich REWE Markt wird eine neue Treppenanlage gebaut. Angefangen wurde zunächst mit den Anlagen in Niedersprockhövel. Die direkt betroffenen Anlieger werden vor Baubeginn über eventuell auftretende Einschränkungen zusätzlich informiert. Die Bauzeit wird voraussichtlich noch ca. 13 Wochen betragen.

Bürgerbüro Niedersprockhövel schließt bis zum 17. Mai

Ausweitungen der Öffnungszeiten in Haßlinghausen

Grund ist die Einrichtung des Briefwahlbüros für die Landtagswahl im Bürgerbüro an der Hauptstr. 6. Der Vorraum der Sporthalle Haßlinghausen, in dem das Briefwahlbüro bisher installiert wurde, kann aufgrund der Unterbringung von Geflüchteten aus der Ukraine derzeit nicht genutzt werden.

Dafür werden jedoch zusätzlich die Öffnungszeiten des Bürgerbüros Haßlinghausen ausgeweitet: Die bisherigen Öffnungszeiten montags, mittwochs und freitags in der Zeit von 8.00 bis 12.00 Uhr sowie Montagnachmittag von 13.30 bis 18.00 Uhr bleiben bestehen. Darüber hinaus hat das Bürgerbüro Haßlinghausen auch dienstags und donnerstags von 8.00 bis 12.00 Uhr sowie Donnerstagnachmittag von 13.30 bis 18.00 Uhr geöffnet.

Ab Dienstag, den 17. Mai 2022, öffnet das Bürgerbüro in Niedersprockhövel wieder zu den gewohnten Zeiten.

VokalmusikFest
19. bis 21. August

Interessierte Chöre können sich melden und mitmachen

Die Vorfreude auf das erste niederbergisch-märkische VokalmusikFest in Sprockhövel, das vom 19. bis 21. August im gesamten Stadtgebiet stattfinden wird, wächst.

Die zentrale Open-Air-Bühne wird am Sonntag, den 21. August, exklusiv für Chöre aus Sprockhövel und der Umgebung zur Verfügung

stehen. „An diesem Fest der Chöre können Chorgruppen jeden Alters und jeder Stilrichtung auftreten“, berichtet Bürgermeisterin Sabine Noll. „Es wird die großartige Gelegenheit angeboten, sich als Chor vor großem Publikum zu präsentieren.“

Aufgrund der Einschränkungen zur Bekämpfung der Coronapandemie konnten viele Chöre nicht oder nur sehr eingeschränkt proben. Die Veranstalter wollen den Chören den Impuls zum Neustart geben und sie ermutigen, sich auf ihren Auftritt beim VokalmusikFest vorzubereiten. Der künstlerische Leiter des

Festivals Jens Hamann ergänzt: „Ob der Auftritt auf unserer Bühne letztlich zehn Minuten oder eine halbe Stunde dauern wird, bleibt den Chören überlassen.“

Jeder interessierte Chor darf sich nach seinen aktuellen Möglichkeiten präsentieren. „Mit dem Ziel vor Augen, im Sommer endlich wieder auftreten zu können, möchten wir die Sänginnen und Sänger zur Wiederaufnahme ihres gemeinsamen Singens motivieren und dazu beitragen, das Chorleben in der Region mit neuem Leben zu füllen“, so Hamann.

Interessierte Chöre werden gebeten, sich per E-Mail unter info@vokalmusikfest.de zu melden, wenn sie Interesse an einem Auftritt auf der zentralen Bühne beim VokalmusikFest am 21. August 2022 haben. Weitere Informationen werden im Internet unter www.vokalmusikfest.de und den Social-Media-Kanälen des Musikfestivals auf Facebook und Instagram veröffentlicht.

Mit Verlaub – woher kommt der „Scheißtag?“

Es gibt so Tage, da geht aber auch alles schief: Der Haussegen hängt schief, das Auto streikt, der Chef schimpft und der Coronatest fällt positiv aus. Vulgär zusammengefasst lässt sich so ein Tag auch als „Scheißtag“ bezeichnen.

Dieser Ausdruck ist älter als meist vermutet und galt ursprünglich für zusätzliche Arbeitstage. Im 18. und 19. Jahrhundert bis vereinzelt auch noch im 20. Jahrhundert war es in Süddeutschland und Österreich gang und gäbe, dass Dienstboten, Mägde und Knechte jährlich zusätzlich ein bis drei Arbeitstage unbezahlt arbeiten mussten. Diese Regelung sollte als Ausgleich für die

von ihnen beanspruchte Zeit für den Stuhlgang während der Arbeitszeit gelten. Naheliegender sie daher als Sch...tage zu bezeichnen.

Zu leisten waren die Sch...tage meist am Ende eines Jahres oder nach Lichtmess am 2. Februar eines Jahres. An diesem katholischen Feiertag wurden oft neue mündliche Arbeitsverträge abgeschlossen und der Lohn des letzten Jahres ausbezahlt.

Etwas vornehmer klingt da heutzutage die Formulierung vor allem von Sportlern, wenn die eigene Leistung oder die des ganzen Teams nicht stimmte. Sie sprechen dann meist von einem „gebrauchten Tag“. [wikipedia/dx](https://de.wikipedia.org/wiki/Scheißtag)



Foto: AdobeStock Uraiwon



Grafik: Bigstock



Gutschein zu Muttertag über eine 20-minütige Farb- und Stilberatung bei Ute Berg
Visagistin und Maskenbildnerin mehrfach ausgezeichnete Farb- und Stilberaterin
Gültig bis 30.8.2022 mit vorheriger Terminvereinbarung.

HAAR & BEAUTY ZAUBER
by Ute Berg
Zum Ludwigstal 31-33 45527 Hattingen | 02324 687908 | www.haar-beauty.de

Gutschein zu Muttertag 15% Rabatt auf alle kosmetischen Behandlungen, die über die Homepage zu buchen sind.
Kosmetikerin Christiane Dombrowski neu im Team bei Ute Berg.
Gültig bis 30.8.2022 mit vorheriger Terminvereinbarung.

HAAR & BEAUTY ZAUBER
by Ute Berg
Zum Ludwigstal 31-33 45527 Hattingen | 02324 687908 | www.haar-beauty.de

Pflege mit Gesicht:
• freundlich
• zuverlässig
• gut beraten

Simone Boecker
Pflege & Hilfe zu Hause

Bredenscheider Str. 139 • 45527 Hattingen

Ihr persönlicher Pflegedienst für Hattingen und Sprockhövel

- Hilfe bei Pflegebedürftigkeit
- Hilfe und Anleitung bei Demenz
- medizinische Pflege
- hauswirtschaftliche Pflege

Ihr Beratungstelefon: 023 24 / 9 02 35 23 (24 Std. erreichbar)

Reiseservice
Gabriela Bierwirth

Goethestraße 29
45549 Sprockhövel
Mobil: 0173 8911748
gabi.bierwirth@reisepreisvergleich.de
www.gabi-bierwirth.reisepreisvergleich.de

Neu im Programm: Heimurlaub – www.ferienwohnungen-toplage.de
Nordsee – Ostsee – Tegernsee

D | K
Zum Dorfkrug
RESTAURANT

Wir begrüßen Sie in unserem traditionsreichen Haus!

Spezialitäten des Hauses:
Saftige Steakgerichte,
regionaler Genuss der liebsten Traditionsgerichte
sowie internationaler Kreationen.

Hauptstraße 16 | 45549 Sprockhövel | ☎ 02324 501310
Di.-Sa. 12.00-15.00 Uhr & 17.30-24.00 Uhr | So. 12.00-24.00 Uhr | Montag Ruhetag

HAIKU
VON BARBARA HOTH-BLATTMANN

Hoffen wir auf bald.
Es verändert sich alles.
Verdränge die Angst!

AUS DEM BUCH 100 HAIKU ISBN 978-3-00-070761-2

Auf geht's in die neue Freibadsaison 2022

Förderverein hat viel vor und sieht eine mögliche Verlegung des Busbahnhofs sehr kritisch

Endlich! Die Freibadsaison geht wieder los! Nach den Corona-Einschränkungen der letzten Jahre planen Stadt und Förderverein die Badsaison 2022 wieder wie vor der Pandemie. Für ZGS-Leiter Ralph Holtze ist es übrigens die letzte Freibadsaison, denn er hat am 31. Juli seinen letzten Arbeitstag.

Das Freibad ist technisch gut aufgestellt

„Wir wünschen uns einfach nur eine schöne Saison bei bestem Badewetter. Wir wollen Veranstaltungen im Bad durchführen und es mit Leben füllen. Unsere Bürgermeisterin Sabine Noll hat ja gesagt, unser Freibad sei ein Juwel und das wollen wir in dieser Saison wieder richtig zum Strahlen bringen“, freut sich Fördervereinsvorsitzender Marcel Beckers auf die nächsten Monate. Ein Wermutstropfen ist in dieser Saison der gesperrte Sprungturm. „Der Turm muss dringend saniert werden und das werden wir in dieser Saison nicht schaffen. Das Bad ist sonst technisch gut aufgestellt und mit der Breitwellenrutsche haben wir auch im Nichtschwimmerbereich einen schönen Akzent setzen können. Das Ein-Meter-Brett zum Springen am Schwimmerbecken bleibt aber geöffnet. Geplant ist für diese Saison, auf der Spiel- und Liegewiese gemeinsam mit Unterstützung vom Lions Club ein neues Spielgerät aufzustellen.“

Freibadgelände eignet sich gut für Veranstaltungen

Neben dem Badewannenrennen am 17. Juli, dem Kulturwochenende am 26. und 27. August und dem Freibad-Taufgottesdienst am 14. August wird es auch das beliebte Seniorencafé geben - hier steht der Termin noch nicht fest. „Das Freibadgelände eignet sich wunderbar für Veranstaltungen. Der Kiosk startet mit einem neuen Pächter in die Saison. Freibadumfragen 2012 und im letzten Jahr haben gezeigt, dass die meisten Besucher sehr zufrieden sind. Ich muss auch sagen, dass Ralph Holtze als ZGS-Leiter das Freibad gut durch die Corona-Pandemie geführt hat. Die 515 Mitglieder vom Freibadförderverein freuen sich jetzt ebenso auf eine tolle Saison wie alle Besucher.“



Marcel Beckers, Vorsitzender des Freibad-Fördervereins. Foto: Pielorz

Kritisch sieht der Förderverein die Pläne zur möglichen Verlegung des Busbahnhofs an die Freibadseite an der Bochumer Straße. „Natürlich würde das Schwimmen darunter nicht leiden, aber die Aufenthaltsqualität schon. Die Baumfläche gegenüber Trinkgut fiele nach den Plänen komplett weg und würde zum Freibad hin durch eine meterhohe Schallschutzmauer ersetzt. Selbst mit Begrünung ist das nicht schön.“ Entschieden ist hier allerdings von der Politik noch nichts. Erstmal muss 2023 die Umgehungsstraße fertig gestellt sein.

Der Förderverein, der übrigens 3000 Euro pro Jahr als Warmwasserzuschuss für das Betreiben des Bades an die Stadt zahlt, sieht sich mit seinen Mitgliedern als deutliche Stimme für den Erhalt des Freibades in seiner aktuellen Größe. Wie wichtig der Verein sei, zeige sich mit Blick auf die Nachbarstadt Hattingen. Das Freibad in Welper hat keinen Förderverein. „Freibadnutzer überlegen aber in diese Richtung. Risse in der Plane, die das Becken auskleidet und im letzten Jahr den Schwimmbetrieb bis zu den Sommerferien aushebelte, wären durch einen Förderverein sicherlich früher aufgefallen“, meint Beckers. Schließlich sei neben dem Freizeitspaß auch die Schwimmbildung und das Training sehr wichtig.



Hoffentlich wird der Sommer besser als im letzten Jahr. 2018 war es so heiß, dass die Wiese im Freibad verbrannte. Foto: Bildarchiv Pielorz



Das beliebte Badewannenrennen geht in 2022 endlich wieder an den Start. Termin soll der 17. Juli sein - bei hoffentlich bestem Badewetter. Geplant wird ohne Corona-Beschränkungen. Foto: Bildarchiv Pielorz



Auch in diesem Jahr soll es ein Kulturwochenende geben. Beteiligt sein wird wieder die Theatergruppe Schnick Schnack. Kino open air gibt es auch. Geplant ist das Wochenende 26. und 27. August. Foto: Beckers

Matinee am Sonntag, 29. Mai, 11 Uhr

in der Glückaufhalle Sprockhövel, Dresdener Str. 11



Konzert der FIS-BIGBAND

des Musikzuges der FW Sprockhövel. Freuen Sie sich auf ein Matinee-Konzert in der Glückaufhalle Sprockhövel.

Wieder ein Auftritt der FIS-BIGBAND der FW Sprockhövel

Zweieinhalb Jahre nach der Weihnachtsmatinee 2019 kann nach der coronabedingten Probenunterbrechung endlich mal wieder ein öffentlicher Auftritt unserer BIGBAND stattfinden:

In dieser SWINGTIME sind viele neu einstudierte Titel zu hören, besonders mehrere von unserem Lieblingskomponisten Sammy Nestico wie z.B. Switch in Time, Martinique, First Wish. Ein besonderer Genuß sind die Gesangstitel unserer Sängerin Sanna: Summertime von George Gershwin, Blue Moon, Don't know why (Norah Jones) und Haven't met you yet (Michael Buble).
Wolfgang Bremmer



Kommen Sie vorbei und hören! LET'S SWING

Open-Air-Veranstaltung im Freibad

Sprockhöveler Bürgerinnen und Bürger können sich auf eine Open-Air-Veranstaltung im Freibad freuen: Die Stadt plant am Freitag, den

Save the date:
Freitag, 10. Juni

10. Juni, eine Veranstaltung mit musikalischen Auftritten – diesen Termin können sich die Sprockhövelerinnen und Sprockhöveler jetzt schon vormerken. Mit gewohntem Wortwitz, Charme und Melodien mit Ohrwurmgarantie tritt die bekannte Ruhrgebiets-Truppe „Captain Disko“ auf. Auch die Cover-Partyband „Lecker Nudelsalat“ sorgt mit Klassikern der 70er, 80er und 90er Jahre sowie mit aktuellen Top 40 Dance- und Charthits für Unterhaltung. Der Einlass beginnt um 18.30 Uhr und die Veranstaltung startet ab 19.00 Uhr. Der Vorverkauf hat noch nicht begonnen.



Bildquelle: www.lecker-nudelsalat.de

10 Jahre Bücher online lesen: Onleihe Ruhr feiert Geburtstag

24 Stunden am Tag, sieben Tage die Woche, zu jeder Tages- und Nachtzeit ist die Ausleihe von Medien möglich – mit diesem Versprechen ging die Onleihe Ruhr vor zehn Jahren an den Start. Am 23. April 2012, zum Welttag des Buches, schlossen sich die Öffentlichen Bibliotheken von Bochum, Ennepetal, Hattingen, Herne, Schwelm und Witten zu diesem besonderen interkommunalen Projekt zusammen. Der Verbund Onleihe Ruhr war geboren.

Alle Nutzer der sechs Bibliotheken hatten über Nacht Zugriff auf viele Tausend online verfügbare Romane, Sachbücher, Hörspiele, aber auch Zeitschriften und E-Lern-Medien. Der Bestand wurde sukzessive durch neue Lizenzierungen ausgebaut. Das Angebot kam so gut an, dass sich die Bibliotheken von Gevelsberg, Sprockhövel und Wetter an der Ruhr dem Verbund ebenfalls anschlossen.

Seit Jahren kennen die Ausleihzahlen der Onleihe nur eine Richtung: nach oben. Und dann kam die Corona-Pandemie - und die Zahlen sind regelrecht explodiert. Die digitale Verfügbarkeit von Medien war in der Lockdown-Phase für die beteiligten Büchereien ein echter Glücksfall, und ist es weiterhin, denn auch mit Hinblick auf die zunehmende Digitalisierung der Gesellschaft sind alle Teilnehmer*innen am Verbund froh, mit der Onleihe Ruhr ganz vorne mit dabei zu sein.

Passend zum 10-jährigen Jubiläum der Onleihe Ruhr kann zudem im Rahmen des Programms „REACT-EU / Digitale Transformation“ nun auch mit finanzieller Unterstützung der Europäischen Union der gestie-



Symbolbild Pixabay

genen Nachfrage nach E-Medien verstärkt Rechnung getragen werden. Dadurch gewinnt der digitale Bestand weiter an Größe, Aktualität und Attraktivität.

Das Projekt wird durch die Europäische Union als Teil der Reaktion der Union auf die COVID-19-Pandemie finanziert. (Infos hierzu gibt es unter www.efre.nrw.de und www.wirtschaft.nrw.de)

Nächster Erscheinungstermin:
Image Donnerstag, 2.6.2022
Anzeigenschluss: Mittwoch, 18.5.2022

Strick-Café im MachMit

Mit einem Strick-Café startet die Flüchtlingshilfe Sprockhövel in den Mai. Das neue Angebot richtet sich an Strick-Neulinge ebenso wie bewährte Strick-Fans im MachMit an der Mittelstraße 67 in Haßlinghausen. Damit das Stricken besser von der Hand geht, gibt es dazu Kaffee und Kuchen. Wer Lust hat mitzumachen, kann sich anmelden unter mail@fluochtingshilfe-sprockhoevel.de oder per WhatsApp +49 176 205 215 75.

Wir öffnen während der Öffnungszeiten der Extrazeit ebenfalls unsere Türen und laden ein...

- ...den Verein kennenzulernen,
- ...die Heimatstube mit ihren vielen Exponaten zu besichtigen,
- ...oder einfach gemütlich bei uns einzukehren.



Ort: Hauptstraße 85

Fashion Store

Inhaberin: M. Obermann



Starten Sie in einen farbenfrohen Sommer!

Street One CECIL s.Oliver

Öffnungszeiten: Mo. – Fr. 10.00 – 18.30 Uhr · Sa. 10.00 – 14.00 Uhr
Hauptstraße 19 · 45549 Sprockhövel · ☎ 023 24/6 86 63 92

Illegale Druckmaschinen

Rund 35 Zuhörende lauschten bei der Jahreshauptversammlung des Heimat- und Geschichtsvereins gebannt dem Vortrag der Stadtarchivare aus Hattingen und Sprockhövel. Thema war der Widerstand gegen den Nationalsozialismus in Hattingen und Sprockhövel. Unter dem Titel „Nieder mit dem Banditen Hitler“ hat das Archivaren-Duo auch Premiere gefeiert.

„Der Vortrag als Kooperation zwischen Hattingen und Sprockhövel war der erste seiner Art. Umso schöner war es, dass wir die Gäste nach der langen Corona-Abstinenz vor Ort auch live begrüßen konnten“, sagte der Hattinger Stadtarchivar Thomas Weiß. Auf dem Programm standen teilweise skurrile Geschichten von illegalen Druckmaschinen im Plumpsklo oder kommunistischen Brieftauben. Doch auch ruhige Momente prägten den Abend, denn die beiden Archivare thematisierten unter anderem willkürliche Inhaftierungen, brutale Verhöre und drastische Verfolgungen in Zeiten des Nationalsozialismus. „Aufgrund der erschütternden aktuellen Ereignisse in der Ukraine und das damit verbundene Leid für Millionen unschuldige Menschen, war das Interesse und die Anteilnahme der Gäste des Vortrags besonders spürbar“, betont Sprockhövels Stadtarchivarin Marlene Klutzny. Dass Widerstand und Haltung, gerade auch in Anbetracht der aktuellen politischen Zerwürfnisse in Europa, äußerst wichtig sind – dessen ist sich das Archivaren-Duo sicher.



SPROCKHÖVELER [EXTRA]ZEIT

Entlang der gesamten Hauptstraße bis zur Zwiebelturmkirche

Donnerstag, von 18.00 bis 20.00 Uhr
19. Mai



Am Donnerstag, den 19. Mai, findet wieder die beliebte Extrazeit entlang der Hauptstraße bis hin zur Zwiebelturmkirche in Sprockhövel statt. In der Zeit von 18 bis 20 Uhr öffnen Einzelhandel und Gastronomie zusätzlich ihre Türen. Auf dem Sparkassenvorplatz sollen sich wieder einige Marktstände sowie Speise- und Getränkeangebote einfinden. In der April-Ausgabe ist uns ein Fehler bezüglich der Sponsoren unterlaufen, den wir hier gerne richtigstellen möchten.

- [EXTRA] Shopping
- [EXTRA] Genuss
- [EXTRA] Aktionen
- [EXTRA] Markt

Die aktuellen Sponsoren für die Extrazeit sind die Volksbank Sprockhövel sowie die Sparkasse Schwelm-Sprockhövel.



Grünabfallsammlung

Zurzeit fallen wieder Hecken-, Rasen-, Strauchschnitt, Laub und diverse andere Gartenabfälle an. Die Stadt Sprockhövel weist deshalb auf die nächste kostenlose Grünabfallsammlung am Samstag, 14. Mai 2022, hin. Die Annahme des Grünabfalls erfolgt in der Zeit von 10 Uhr bis 14 Uhr. In **Haßlinghausen** erfolgt die Sammlung **auf dem Parkplatz vor der Sporthalle**, zu erreichen über die Geschwister-Scholl-Straße.

Samstag, 14. Mai, 10 bis 14 Uhr

In **Niedersprockhövel** findet die Sammlung **auf dem Parkplatz des Schulzentrums an der Dresdener Straße** statt.

Für die Einhaltung der jeweils aktuell geltenden Regelungen der Coronaschutzverordnung zum Zeitpunkt der Sammlung sind die Anliefernden selbst verantwortlich. Um eine ordnungsgemäße Abwicklung durchführen zu können, wird eine Einzelabfertigung pro PKW durchgeführt. Das Angebot richtet sich ausschließlich an Sprockhöveler Privathaushalte; gewerbliche Grünabfälle werden nicht entgegengenommen.

Personen von außerhalb, die im Auftrag eines Sprockhöveler Haushalts Grünabfall entsorgen möchten, müssen den Personalausweis des Sprockhöveler Haushaltsvorstandes bereithalten.



Foto: pixabay

Sportabzeichen bei der TSG Sprockhövel Radfahren und Walken

Seit Mitte März läuft bei der TSG Sprockhövel bereits wieder die Abnahme des Deutschen Sportabzeichens. Die Prüfer sind sehr motiviert und freuen sich auf eine rege Teilnahme. Die „normale“ Abnahme erfolgt jeweils montags ab 17.30 Uhr auf dem Sportplatz. „Am Baumhof“. Sondertermine gibt es für die Disziplinen „Walking und Radsprint“. Am 4. Mai fand und 14. September findet die Abnahme für das Walken statt. Treffpunkt ist die Glückauftrasse am Übergang Hölterstraße um 18 Uhr. Für die 200 Meter Radfahren gibt es ebenfalls zwei Termine. Da findet die Abnahme am 11. Mai und 21. September statt. Auch hier ist der Treffpunkt die Glückauftrasse am Übergang Hölterstraße um 18 Uhr. Die Abnahme für die Schwimmsportdisziplinen (Sprint und Ausdauer) erfolgt jeweils an einem Donnerstag, und zwar am 12. Mai, 9. Juni, 11. August und 15. September um 18 Uhr. Die Langstrecke (20 km) mit dem Fahrrad wird in Sprockhövel selber zurzeit nicht angeboten. Bei Bedarf kann über den KSB Ennepe (02303-914503) erfragt werden, wo und wann es dieses Angebot gibt. Kurzfristige Termine zur Abnahme für die berufliche Bewerbung können telefonisch unter 0171-7542286 mit Andrea Haarmann abgesprochen werden.

Pumpwerk Herzkamp Instandsetzung Zufahrt

Mit der geplanten Vergrößerung des Hauptsammlers Gennebreck/Kleiner Siepen/Wicke entfällt zukünftig die Betriebszufahrt zur ehemaligen Kläranlage Herzkamp (jetziger Standort des Pumpwerks sowie eines Regenüberlaufbeckens) über die Zufahrt „Kleiner Siepen“. Zur Aufrechterhaltung des Betriebs ist die Ertüchtigung der vorhandenen Straße „Zur Hütte“, „Großer Siepen“ und die Anbindung an vorhandene Wegeflächen als neue Zuwegung notwendig.



Foto: pixabay

Bei der Instandsetzung werden Teilbereiche der neuen Zufahrt zum Pumpwerk Herzkamp verbreitert und mit einer neuen Asphaltdecke überzogen. Aufgrund der beengten Platzverhältnisse werden Teilabschnitte der Straßen „Zur Hütte“ sowie „Großer Siepen“ zeitweise vollständig gesperrt werden. Eine Zufahrt in den Anliegerbereich „Großer Siepen“ wird während der zwischenzeitlichen Sperrungen über die örtlich ausgeschilderte Umleitung „Zur Hütte“ und das Betriebsgelände Pumpwerk Herzkamp möglich sein. Der Baubeginn war für Montag, den 25. April, mit einer Bauzeit von circa zwei Monaten geplant. Die gesamte Maßnahme ist auf Grund der örtlichen Gegebenheiten in drei Bauabschnitte aufgeteilt. Für Behinderungen durch den Baustellenbetrieb bittet die Stadtverwaltung um Verständnis.



Hauptstraße 40 • 45549 Sprockhövel • ☎ 0 23 24/77 333 • www.pflegedienst-dahlhaus.de

Osteopathie

Gesundheit ist wie das Salz, man merkt nur wenn es fehlt.

Auf der Basis schulmedizinischer Erkenntnisse und vorallem der weitreichenden Zusammenhänge im komplexen System des menschlichen Körpers, arbeitet der Osteopath unter Berücksichtigung aller Einflussfaktoren. Zum Beispiel können Rückenschmerzen durch Fehlfunktionen der Organe ausgelöst werden. Der Osteopath ist auf eine ganzheitliche Diagnose und medikamenten- und operationsfreie Therapie spezialisiert. Wir bieten die Osteopathie als Heilpraktikerleistung an, welche von den Privat- und den meisten Zusatzversicherungen übernommen werden.

Auf unserer Internetseite finden Sie ein Video, welches die Osteopathie und ihre Hintergründe näher erklärt.
Oder rufen Sie uns gerne an!
Brinkerstr. 12 | 45549 Sprockhövel
Tel.: 02324/74351 | Fax: 02324/591360
info@vanderborcht.de | www.vanderborcht.de

Tag der offenen Tür Löschzug Niedersprockhövel

Fahrzeug- und Geräteschau · Hüpfburg für das leibliche Wohl ist gesorgt

Sa. 7. Mai von 11 bis 19 Uhr
Hiddinghauser Straße 9, Sprockhövel

- Wir stehen für:
 - ▶ Verlässliche Einsatzzeiten
 - ▶ Ausgebildete Mitarbeiter
 - ▶ Ausführliche Beratung

Über 25 Jahre
Ihr zuverlässiger Partner für die Pflege!



◀ Auf dem Foto von li. nach re.:
Michael Ibing, Bärbel Stahlhut und Lutz Heuser

ehrenamtlichen Helferinnen und Helfern, die uns geholfen haben, diesen schönen Tag zu organisieren und durchzuführen. Für die Veranstaltung haben wir, wie auf den Fotos zu sehen ist, eine Buche mit Ballen im Container aufgestellt. Der Baum hat einen Wert von 400,- €. Diesen möchten wir nun an den Meistbietenden versteigern und den Erlös für einen guten Zweck spenden. Angebote können per Mail an uns gesendet werden: info@svsprockhoevel.de.

Unsere nächsten Veranstaltungen:
Vatertag an der Trasse - 26. Mai 2022
zu Jazz und Dixieland mit Hardy's Jazzband wieder an der Pausenstation des Stadtmarketing- und Verkehrsvereins

Trödelmarkt in Haßlinghausen - 12. Juni 2022
von 8 Uhr bis 18 Uhr - Rathaus- und Sparkassenvorplatz

„Nachtschlag“ in Haßlinghausen 27. August 2022
Auf der Mittelstraße

Schützenfest in Herzkamp - 2. bis 4. Sept. 2022
Festwiese in Herzkamp

Trödelmarkt in Haßlinghausen - 4. Sept. 2022
Rathaus- und Sparkassenvorplatz

**Stadtfest „Sprockhövel erleben“
9. bis 11. September 2022**
mit offener Heimatstube, Hauptstraße und Sparkassenvorplatz in Niedersprockhövel

Auch Bürgermeisterin Sabine Noll (Mitte) war beim Ostereierzählen präsent.



Ostereierzählen an der Trasse

Schätzungen von 250 bis 1.111 Stück

Endlich kommen wir wieder zusammen! Nach zweijähriger Pause konnte nun die erste Veranstaltung wieder durchgeführt werden. Das Ostereierzählen an der Trasse war gut besucht und bei Kuchen und Waffeln, zu denen der Stadtmarketing- und Verkehrsverein eingeladen hat, kamen Jung und Alt und schätzten, wie viele Ostereier wir diesmal an unseren Osterbaum gehängt haben. Es gab alle Schätzungen von 250 bis 1.111 Stück.

Es waren aber genau 456 bunte Eier
Und es gab wieder viele attraktive Preise zu gewinnen. Herzlichen Dank auch an unsere Bürgermeisterin Sabine Noll, die für die Kinder noch einen großen Beutel an Leckereien vom Osterhasen mitbrachte. Und unser ganz besonderer Dank gilt Familie Nasenberg und allen

Skatgruppe trifft sich wieder

Nach fast zweijähriger Pause geht es wieder los: Immer montags treffen sich Skatschwestern und Skatbrüder seit vielen Jahren, um in geselliger Runde miteinander Karten zu spielen. Aufgrund der Pandemiesituation wurde dieses städtische Angebot stark eingeschränkt. In seiner Vorstandssitzung hat der Förderverein der Begegnungsstätte Niederstüter beschlossen, dass die Räume wieder genutzt werden können. Nächster Termin der Skatgruppe: Montag, 9. Mai ab 13.30 Uhr. Neue Mitspielerinnen und Mitspieler sind herzlich willkommen. Das monatliche Preisskatturnier pausiert noch. Neuigkeiten hierzu werden zu gegebener Zeit veröffentlicht.
Wo? **Begegnungsstätte Niederstüter**, Gedulderweg 80, Sprockhövel.
Informationen gibt es bei der städtischen Mitarbeiterin: Bärbel Mays, 02339-917-356 oder per Mail: mays@sprockhoevel.de.



„Klöntreff“ lädt wieder ein

Jeden Donnerstag von 10 bis 12 Uhr trifft sich ein munterer Kreis von Damen in der Freiwilligenbörse, Hauptstraße 44, in Niedersprockhövel. Einmal im Monat wird gemeinsam gefrühstückt. Der „Klöntreff“ wurde 2012 ins Leben gerufen. Seitdem sind zu dem ursprünglichen Kreis immer wieder neue Seniorinnen hinzugekommen. Obwohl in den zurückliegenden Monaten Gruppentreffen nicht möglich waren, haben die Frauen den Kontakt untereinander nicht abbrechen lassen. Nun sind sie wieder gestartet und laden herzlich auch neue Besucherinnen zu den Treffen ein. Informatives, Neuigkeiten von nah und fern, Lustiges und auch Trauriges sind Themen, mit denen sich die Frauen beschäftigen. Gelegentlich werden auch zu interessanten Themenbereichen Expertinnen und Experten hinzugezogen. Wer Interesse an dieser Gruppe hat, kann entweder direkt donnerstags um 10 Uhr dorthin gehen oder aber sich vorab bei Frau Kellner von der Freiwilligenbörse, Tel.: 02339-917480, oder Frau Mays vom Seniorenbüro, Tel.: 02339-917356, informieren.



Sabine Noll und Ralph Holtze

Foto: Stadt Sprockhövel

Freibad hat drei neue Bäume

Das Freibad Sprockhövel kann sich über drei neue Bäume freuen: Am 7. April haben Bürgermeisterin Sabine Noll und Ralph Holtze (Leiter Zentrale Gebäudebewirtschaftung) drei neue Setzlinge von Blauglockenbäumen auf der Wiese im Bereich der Kinderplanschbecken gepflanzt. Es handelt sich dabei um großblättrige, schnellwachsende Bäume, die künftig für Familien mit ihren Kindern beim Freibadbesuch Schatten spenden sollen. Die Zentrale Gebäudebewirtschaftung der Stadt Sprockhövel hat die Bäume besorgt – zudem hat Familie Fedrau, langjährige Freibadgäste des Freibades, 250 Euro für einen der neuen Bäume gespendet. Die Stadt bedankt sich hierfür vielmals und freut sich auf das Wachsen und Gedeihen der Setzlinge.

www.image-witten.de
Regelmäßige Aktualisierung von Meldungen und Terminen – natürlich auch nach Redaktionsschluss der Printausgabe!
topaktuell – kostenlos

Tornister

Jetzt neu bei uns:
ergobag



Beim Kauf eines Schulrucksacks erhalten Sie einen Gutschein im Wert von **25 €**

Tornister nur
Gutenbergstraße 2 • Sprockhövel



Schuhmode GELLER



☎ 02324 / 686790
www.schuhmodegeller.de



Mehr Schäden an der Wilhelm-Kraft-Gesamtschule gefunden

Dach außen - Wasserschäden haben dafür gesorgt, dass die gesamte Dachfläche des Bauteils E erneuert werden musste.

Foto: UvK / Ennepe-Ruhr-Kreis

Baumängel, Feuchtigkeitsschäden, Verschleiß: Es muss deutlich mehr erneuert werden als geplant!

Bei den laufenden Sanierungsarbeiten an der Wilhelm-Kraft-Gesamtschule sind an vielen Stellen in Wänden, Decken und Böden Schäden sichtbar geworden, mit deren Umfang im Vorfeld niemand gerechnet hat.

„Besserer Brandschutz, das Sanieren der Trinkwasseranlagen und die Neueindeckung eines Dachs waren für uns der Ausgangspunkt der Bauaktivitäten“, so Christian Kappenhagen, Fachbereichsleiter Gebäudemanagement, Umwelt, Vermessung und Kataster beim Kreis. „Bei der Gesamtschule hat sich aber leider das Sprichwort bewahrheitet, das beim Bauen im Bestand oft greift: Vor der Hacke ist es dunkel. Trotz Untersuchungen und Bauteilöffnungen sind mehr Mängel zu verzeichnen als die Gutachter erwartet hatten.“

Im Gebäudeteil E stand von Anfang an fest, dass das undicht gewordene Dach neu eingedeckt werden müsste. Wie schlimm die Feuchtigkeitsschäden bereits waren, stellte sich allerdings erst beim Öffnen der Decke heraus: Einige Dachbalken und die Dämmung waren durchnässt und mussten ebenfalls komplett erneuert werden.

Weiteres Problem: Die Abwasser- und Grundleitungen unter der Bodenplatte waren beschädigt. Das Befahren mit einer Kamera zeigte: Auch hier würde nur eine Komplettsanierung helfen. Also wurde die Bodenplatte an mehreren Stellen geöffnet, eine Fachfirma setzte per sogenanntem Inliner-Verfahren neue Rohre in die defekten Rohre ein.

„Die umfangreichen zusätzlichen Arbeiten wirken sich natürlich auf den ursprünglichen Zeitplan aus, alles dauert länger und verzögert sich“, sagt Michael Riedel, Sachgebietsleiter Technisches Gebäudemanagement. Eigentlich hätten die Schüler, die vor Beginn der Arbeiten in Containeranlagen ausgewichen waren, schon im vergangenen Sommer in das sanierte und modernisierte Gebäude E zurückkehren sollen. Jetzt wird der Umzug frühestens in den kommenden Sommerferien klappen. Im Inneren des Gebäudes ist immerhin bereits erkennbar, worauf sich Schüler und Lehrkräfte freuen dürfen: Im Dachgeschoss sorgen neue, vergrößerte Fensterflächen für lichtdurchflutete Räume, einige Klassenzimmer wurden bedarfsgerecht vergrößert, die Sanitäranlagen sind modernisiert und verschönert worden. Die Heizungskörper wurden ausgetauscht, die Fachräume mit neuen Lüftungsanlagen ausgestattet, die Elektro-, Brandmelde- und Sicherheitstechnik auf den neuesten Stand gebracht.

Parallel dazu laufen die Arbeiten an der Sporthalle der Gesamtschule. „Auch dort sind wir auf verschiedene Probleme gestoßen“, sagt Ugur Ceylan, Projektleiter beim Technischen Gebäudemanagement. Die Unterverteilung der Heizung ist stark verrostet, einige Wände enden 30 Zentimeter unterhalb des Daches und erfüllen damit die Brandschutzanforderungen nicht.

Außerdem wurden Dämmstoffe gefunden, die heute als Schadstoffe

eingestuft werden. Diese wurden im Zuge der Sanierungsarbeiten bereits vollständig entfernt.

Das nächste Gebäude, das an die Reihe kommt, ist Bauteil F, Baujahr 1990, in dem die Jahrgangsstufen 11 bis 13 untergebracht sind. „Dass dort alles nach Plan läuft, ist leider jetzt schon ausgeschlossen“, weiß der Projektleiter. An einigen Stellen zeugen Wasserflecken in der Decke von Schäden am Dach. Die Gebäudefassade bröckelt, innenliegende Dübel sind verrostet. „Hier wurde nicht mit der Sachkunde gebaut, die man hätte erwarten müssen. Das Material ist minderwertig, die Befestigung nicht ausreichend“, stellt Ugur Ceylan, Projektleiter beim Technischen Gebäudemanagement fest. „Also werden auch hier, mit einer Komplettsanierung der Klinkerfassade und des Flachdaches, deutlich umfangreichere

Arbeiten nötig sein als geplant.“

Wenn das geschafft ist, muss Bauteil A noch saniert werden, das deutlich kleinere Verwaltungsgebäude D soll in den Sommerferien drankommen. Außerdem steht der Abriss zweier Gebäude an, die 1964 errichtet worden waren. An ihrer Stelle werden Aula und Mensa sowie ein Klassentrakt neu gebaut, der die Bauteile A und E miteinander verbindet.

„So ärgerlich es ist: Keiner der neu ersichtlich gewordenen Mängel kann zurückgestellt werden“, macht Fachbereichsleiter Kappenhagen deutlich. „Fest steht aber auch: Trotz aller Schwierigkeiten, Zeitverzögerungen und Kostensteigerungen werden wir unser Ziel erreichen, der Schule funktionale, moderne und attraktive Flächen bereitzustellen.“ pen



Begehung Klassenzimmer E. Politiker und Mitarbeiter aus dem Kreis und der Stadt Sprockhövel, darunter Bürgermeisterin Sabine Noll, haben sich vor Ort ein Bild gemacht: In den Klassenzimmern des Gebäudeteils E können nun die Malerarbeiten starten.

Foto: UvK / Ennepe-Ruhr-Kreis

Zeitplan und Kosten

Ursprünglich sollte die Sanierung der Wilhelm-Kraft-Gesamtschule bis Sommer 2023 komplett abgeschlossen sein.

Die bereits erfolgten zusätzlichen Sanierungsarbeiten haben zu einer Verzögerung im Zeitplan um mehr als ein Jahr geführt. Weitere Verzögerungen aufgrund noch ausstehender, ungeplanter Mehrarbeiten sind sehr wahrscheinlich.

Insgesamt waren für die Sanierung inklusive Abriss der Bauteile B und C, Neubau der Mensa, Aula und eines Klassentrakts sowie der Container-Miete rund 38 Millionen Euro im Kreis-Budget eingeplant.

Die zusätzlichen Arbeiten am Gebäudeteil E und die bisherige Verlängerung der Container-Miete haben zu Mehrkosten von rund 2,85 Millionen Euro geführt. Noch offen ist, welchen Umfang die Mehrarbeiten an den anderen Gebäudeteilen haben werden und welche Zusatzkosten sie verursachen.

REWE

Lenk

Besser einkaufen. Seit 1962.

KOSTENLOS!

Gegen Vorlage dieses Coupons erhalten Sie in unserem Markt

eine Flasche 0,33 l
Veltins Helles Pilleken

Einzulösen bis zum 14. Mai 2022

Rathausplatz 10 | 45549 Sprockhövel



*Pro Person wird ein Gutschein eingelöst. Nur solange der Vorrat reicht. Das Pfand ist zu entrichten.

Qualität ist unser Prinzip

Heimat-Preis 2021

Am Montag, dem 25. April 2022, wurden die Gewinnerinnen und Gewinner des Sprockhöveler Heimat-Preises 2021 offiziell im Rathaus mit einem Pokal geehrt. Im Beisein der Jurymitglieder überreichte der 1. Stellvertretende Bürgermeister Torsten Schulte den Gewinnerinnen und Gewinnern den Preis für ehrenamtliches Engagement. Aus zahlreichen Vorschlägen gab die Jury, bestehend aus Vertreterinnen und Vertretern aus Politik und Verwaltung, eine Empfehlung an den Stadtrat ab.

Der Rat folgte der Empfehlung und das Siegetreppchen setzte sich wie folgt zusammen:

Platz 1, verbunden mit einem Preisgeld in Höhe von 3.000 Euro, ging an Hans-Gert Burggräfe für seine Verdienste um die plattdeutsche Sprache und das plattdeutsche Liedgut. Platz 2 und ein Preisgeld in Höhe von 1.500 Euro erhielt die Evangelische Kirchengemeinde Bredenscheid-Sprockhövel für das Engagement zum Erhalt der Zwiebelturmkirche als heimathistorisches Wahrzeichen der Stadt. Die Flüchtlingshilfe Sprockhövel landete für die Förderung neuer Heimatverbundenheit und Begegnung der Kulturen auf dem 3. Platz, verbunden mit einem Preisgeld in Höhe von 500 Euro. Eine großartige Geste zeigte Gewinner Hans-Gert Burggräfe, der seine Siegerprämie in voller Höhe ebenfalls an die Evangelische Kirchengemeinde zum Erhalt der Zwiebelturmkirche gespendet hat.

Bürgermeisterin Sabine Noll begrüßt das große ehrenamtliche Engagement in Sprockhövel: „Ich bedanke mich herzlich bei allen Bürgerinnen und Bürgern, die sich ehrenamtlich für unsere Heimat engagieren und diese jeden Tag, im Großen wie im Kleinen, mitgestalten. Dass dieses besondere gesellschaftliche Engagement mit der Verleihung des Heimat-Preises anerkannt und gewürdigt wird, freut mich sehr.“ Das Preisgeld wird vom Land NRW bereitgestellt. In Sprockhövel wurde der Preis zum ersten Mal 2020 vergeben. Auch im Jahr 2022 wird es für alle Engagierten erneut die Gelegenheit geben, sich um den Heimat-Preis zu bewerben.

Muttertag! Ein Tag zum Verwöhnen

Entspannen Sie mit den ätherischen Ölen der Firma Taoasis!

Zeit für mich!

Genießen Sie ein wohltuendes Entspannungsbad und konzentrieren Sie sich mal nur auf Ihre eigenen Wünsche und Träume:

- Sahne oder 1 Liter Milch
- Vanille 3 Tropfen
- Fenchel 2 Tropfen
- Rosengeranie 1 Tropfen



Sahne und Öle sorgfältig vermischen, in die fertig eingelaufene Badewanne geben und 15 Minuten genießen.

Alle ätherischen Öle von der Firma Taoasis erhalten Sie bei uns in der Glückauf-Apotheke.



(v.l.n.r.): Alexander Karsten (2. stellv. Bürgermeister), Miriam Venn (Flüchtlingshilfe Sprockhövel), Dr. Christian Waschke (Jurymitglied), Kerstin Lohmann (Jurymitglied), Hans-Gert Burggräfe, Christiane Beumer (Verwaltung), Marion Prinz (3. stellv. Bürgermeisterin), Barbara Burggräfe, Heike Riemann (Ev. Kirchengemeinde Bredenscheid-Sprockhövel), Oliver Tollnick (Verwaltung) und Torsten Schulte (1. stellv. Bürgermeister).

Handwerk

Ihr Friseurteam Tabeca / Schaub

Öffnungszeiten:

Montag + Dienstag 9 bis 18 Uhr, mittwochs geschlossen,
Donnerstag 10 bis 19 Uhr, Freitag 9 bis 18 Uhr, Samstag 8 bis 15 Uhr

Mittelstraße 55 | 45549 Sprockhövel | Tel. 0 23 39 / 12 75 300
E-Mail: kontakt@handwerk-sprockhoevel.de | www.handwerk-sprockhoevel.de

GLÜCKAUF APOTHEKE

Zum Muttertag
Entspannung
verschenken!

Wir beraten Sie gerne.

Malte Kehrman

Mittelstraße 11
45549 Sprockhövel
Tel.: 0 23 39 / 23 29





Nach langem Warten geht's in alter Stärke weiter!

Der ev. Kirchenchor Haßlinghausen hat am 13.4.2022 seine Proben offiziell wieder aufgenommen. Nach langer Zwangspause probt der Chor in voller Stärke unter der Leitung von Werner Altenhein wieder regelmäßig.

Schon am 30.3. traf man sich erst einmal zum Wiedersehen und Klönen bei Wurst mit Brötchen und Getränken, denn man hatte sich viel zu erzählen. Auf der Jahreshauptversammlung am 6.4. wurde dann ein Veranstaltungsplan für die nächsten Monate aufgestellt.

Schon am 8.5. (Muttertag) geht es los. Unter dem Titel „Wir singen für den Frieden“ wird der Gottesdienst in der ev. Kirche Haßlinghausen mal anders gestaltet. Er wird gemeinsam mit der Band, Soloeinlagen vom Chorleiter Werner Altenhein und mit Liedern vom Chor musikalisch unterstrichen und begleitet.

Neben verschiedenen weiteren Gottesdienstbegleitungen in 2022, wird es jedoch im 99sten Jahr des Bestehens kein Nachmittag füllen des Konzerts geben. Der Chor beginnt jetzt schon mit den Vorbereitungen für das Jubiläumskonzert in 2023. Denn da wird das 100-jährige Bestehen des evangelischen Kirchenchors Haßlinghausen gefeiert.

Hierzu wird es zwei Konzerte geben, die am 25.2.2023 in der evangelischen Kirche Haßlinghausen und am Tag darauf in der Zwiebelturmkirche in Niedersprockhövel stattfinden sollen.

Für das Jubiläum gibt es viel zu tun und die Sängerinnen und Sänger freuen sich jetzt schon darauf sowie auf zahlreiche Zuhörerinnen und Zuhörer.

Ebenso freuen sich der Chor und Werner Altenhein auf jede neue Stimme im Chor und lädt jeden Interessierten ein, der den Chor verstärken möchte. Neben klassischen Kirchenliedern legt der Chor auch Wert auf besonders anspruchsvolle Stücke von Bach, Telemann oder Händel, um nur wenige zu nennen, sowie neuzeitliche und moderne Kirchenmusik. Auch bekannte weltliche Lieder aus Pop und Rock von Lindenberg, Cohen, Nena, etc. finden einen festen Platz im umfangreichen Notensatz.

Geprobt wird immer mittwochs ab 19 Uhr im Martin-Luther-Gemeindehaus, Gevelsberger Str. 3, in Haßlinghausen. Der Busbahnhof Haßlinghausen befindet sich direkt nebenan, Parkplätze sind im Umfeld vorhanden und der Zugang zum Gemeindehaus ist barrierefrei.

Naturschutzwächter: Sie blicken auf Natur und Landschaft

16 Ehrenamtliche unterstützen hauptamtliche Ranger, um Tiere und Pflanzen zu schützen

15 Männer und eine Frau sind für die nächsten fünf Jahre als Naturschutzwächter in 13 Einsatzgebieten des Kreises bestellt worden. „Sie sind unser Auge in Natur und Landschaft“, sagte Henning Rothstein, Leiter des Bereichs Landschaftsplanung, -entwicklung und -schutz, bei der Überreichung der Bestellsurkunden. „Als unsere Beauftragten für den Außendienst sind Sie ein wichtiges Bindeglied zwischen den Bürgerinnen und Bürgern und der Unteren Naturschutzbehörde.“

Gemäß Landesnaturschutzgesetz ist es die Aufgabe der Naturschutzwacht, in der Landschaft präsent zu sein, Eingriffe zu dokumentieren und die Untere Naturschutzbehörde zu informieren, wenn negative Veränderungen wie Rodungen oder Müllablagerungen beobachtet

werden. Ebenso stehen die Ehrenamtlichen allen Waldbesuchern als Ansprechpartner bereit. Beobachten sie ein Fehlverhalten bei Erholungssuchenden, sprechen sie sie an und erklären, inwiefern es negative Folgen für Natur und Landschaft haben kann.

Seit Herbst 2021 wird das ehrenamtliche Engagement der Naturschutzwacht im Ennepe-Ruhr-Kreis durch hauptamtliche Ranger ergänzt, die vor allem dann in den Naturschutzgebieten unterwegs sind, wenn ein besonders hoher Freizeitdruck zu erwarten ist, insbesondere an warmen Wochenenden im Sommerhalbjahr.

Naturschutzwächter und ihre Einsatzgebiete

Hattingen/Sprockhövel: Lennart Nüfer; Hattingen: Peter Patzner; Ruhrauen Hattingen: Heinz Günter Sareyka; Sprockhövel: Klaus Plümel; Witten Nord: Dr. Ralf Schulz; Witten Süd: Jens Storchmann; Ruhrauen Witten: Oliver Busch-Ribbe. pen



Peggy Freund und Henning Rothstein von der Unteren Naturschutzbehörde (v.l.) sowie Christian Kappenhagen, Fachbereichsleiter Gebäudemanagement, Umwelt, Vermessung und Kataster (4.v.l.), bedankten sich bei den Naturschutzwächtern für ihr ehrenamtliches Engagement. Foto: UvK/Ennepe-Ruhr-Kreis Naturschutzwacht

Ranger schützen Naturschutzgebiete

Im Ennepe-Ruhr-Kreis sind Ranger des Regionalverbands Ruhr Grün unterwegs, um in 30 Naturschutzgebieten darauf zu achten, dass Besucher die Regeln einhalten. Seit Beginn der Pandemie sind viermal so viele Menschen draußen unterwegs wie zuvor.

Es geht um Aufklärung

Mit dem Mountainbike durch den Wald preschen, Hunde überall frei laufen lassen, einen Grill aufstellen, obwohl die Waldbrandgefahr groß ist – das scheint auch einigen Menschen im Ennepe-Ruhr-Kreis Spaß zu machen. Aber es ist schlecht für die Umwelt. Die Ranger sollen deshalb vorrangig darüber aufklären, wie wichtig es ist, sich in Naturschutzgebieten richtig zu verhalten. Dabei geht es nicht darum, Bußgelder zu verhängen, heißt es vom Kreis, sondern das Problem in den Griff zu bekommen. Und das gelingt ohne „erhobenen Zeigefinger“.

Quelle: WDR



Der Landtag in NRW. Der Landtag hat seinen Sitz im Regierungsviertel in Düsseldorf. Neben der Bundes- und der Kommunalpolitik ist die Landespolitik die dritte große Säule der Demokratie. Am 15. Mai wird in NRW ein neuer Landtag gewählt. Pressefoto: Landtag NRW/Bernd Schälte

WER WÄHLT IN WELCHEM WAHLBEZIRK?

In Nordrhein-Westfalen wird am Sonntag, 15. Mai, ein neuer Landtag gewählt. Wahlberechtigt sind NRW-Bürger, die mindestens 18 Jahre alt sind, einen deutschen Pass besitzen und seit mindestens 16 Tagen in NRW wohnen.

NRW ist für die Landtagswahl in 128 Wahlkreise unterteilt. Der EN-Kreis ist in drei Wahlkreise unterteilt.

Zum **Wahlkreis 104** gehören Hagen und der Ennepe-Ruhr-Kreis III mit den Städten Breckerfeld, Ennepetal und Gevelsberg.

Zum **Wahlkreis 105** gehört der Ennepe-Ruhr-Kreis I mit den Städten **Hattingen, Sprockhövel**, Schwelm und Wetter.

Zum **Wahlkreis 106** gehört der Ennepe-Ruhr-Kreis II mit den Städten Herdecke und **Witten**.

Jeder Wahlberechtigte hat zwei Stimmen, die Erststimme und die Zweitstimme. Mit der Erststimme wird der Direktkandidat für den Wahlkreis gewählt. Mit der Zweitstimme wird die Partei gewählt.

WER TRITT ALS SPITZENKANDIDAT AN?

Seit 2017 regiert in Nordrhein-Westfalen eine schwarz-gelbe Koalition aus CDU und FDP. Der Ministerpräsident heißt Hendrik Wüst (CDU) und tritt zur Wahl an.

Für die SPD geht der Parteivorsitzende Thomas Kutschat ins Rennen. Die FDP hat Vize-Ministerpräsident und Familienminister Joachim Stamp auf Platz 1 der Kandidatenliste gewählt.

Die Grünen haben Landesparteichefin Mona Neubaur gewählt, für die AfD tritt der Chef der Landtagsfraktion Markus Wagner als Spitzenkandidat an.

Carolin Butterwege wird als Spitzenkandidatin versuchen, die Linken wieder in den Landtag zu bringen.

Der Landtag hat mindestens 181 Abgeordnete, aktuell sind es 199. Das liegt an Überhang- und Ausgleichsmandaten.

128 der Abgeordneten sind die Direktkandidaten, die ihre Wahlkreise vertreten.

NRW-Landtagswahl 2022

Am 15. Mai wird gewählt

IMAGE erklärt, was bei der Wahl wichtig ist und was die Wähler vor dem Urnengang wissen sollten



Kirsten Stich

Ihre Landtagskandidatin für Hattingen, Schwelm, Sprockhövel und Wetter (Ruhr).

SPD

„Gerechtigkeit und gleiche Chancen für alle in NRW“

Am 15. Mai beide Stimmen

DIREKTKANDIDATEN VOM WAHLKREIS 105

Diese Kandidaten können Sie in **Hattingen und Sprockhövel** direkt wählen:

- | | | | | | | | | |
|---|---|---|---|---|---|---|---|---|
|  |  |  |  |  |  |  |  |  |
| Christian Brandt, CDU | Kirsten Stich, SPD | Jenny Westermann, FDP | Alexander Karsten, Bündnis 90/Grüne | André Paffrath, AfD | Pauline Halbe, Die Linke | Dagmar Lehmkuhler, Die Partei | Karen Buchholz, Freie Wähler | Stephanie Bielski, die Basis |



Foto: Bigstock



Foto: Bigstock

Zuckerkrankheit Diabetes: Auf den eigenen Körper hören

Podologen und Physiotherapeuten helfen bei Vorbeugung und Behandlung der Erkrankung

Die Zahl der Patienten mit Zuckerkrankheit steigt. Fast acht Millionen Menschen leiden in Deutschland unter Diabetes. Dabei handelt es sich um eine Stoffwechselerkrankung, die grundsätzlich auf einen Mangel an Insulin zurückzuführen ist. Unterschieden wird beim Diabetes Typ 1 und Typ 2. Letzterer ist umgangssprachlich der „Altersdiabetes“, obwohl er auch bei jungen Menschen vorkommen kann. Die große Mehrheit der Betroffenen leidet an Diabetes Typ 2.

Zucker (Glukose) aus der Nahrung landet zunächst im Blut. Dort wird es mit Hilfe von Insulin in Energie umgewandelt. Bei einem Diabetiker ist dieser Umwandlungsprozess gestört. Sein Körper kann wenig oder kein Insulin mehr produzieren. Es muss daher von außen durch Medikamente zugeführt werden. Zu viel Zucker im Blut verursacht Entzündungsprozesse, in deren Folge Schäden an Nerven und Gefäßen verursacht werden. Das führt dazu, dass die Durchblutung sowie die Sauerstoff- und Nährstoffversorgung nicht mehr optimal verlaufen. Auch die Wundheilung ist gestört. Das Infektionsrisiko steigt. Ebenso ist die Kommunikation zwischen den Nervenzellen sowie die Funktion der Nervenzellen selbst beeinträchtigt.

Besondere Pflege und Bewegungstraining ist wichtig

Diabetiker müssen ihren Füßen besondere Aufmerksamkeit schenken, denn sie sind sehr anfällig. Ein dauerhaft erhöhter Blutzuckerspiegel schädigt zwar den ganzen Körper, führt aber an den Füßen oft zu Nervenschädigungen, den sogenannten Neuropathien. Das bedeutet, dass die Füße empfindungslos werden und der Schmerz als Schutzmechanismus wegfällt. Tägliche Kontrolle und Pflege ist ein Muss. Nerven- oder Durchblutungsstörungen können zu einem diabetischen Fuß führen. Die Behandlung ist dann langwierig und anspruchsvoll. Während sich ein Medizinischer Fußpfleger um den gesunden Fuß kümmert und diesen pflegt, führt der **Podologe** (griech. von podos für Fuß) auch

spezielle Behandlungen von erkrankten Füßen wie eben dem diabetischen Fuß durch. Dazu zählen neben der Nagelbettbehandlung und dem Entfernen von Warzen und Hühneraugen das Anfertigen eines künstlichen Nagelersatzes oder das Abtragen von Hornhäuten. Wenn man dem Diabetes vorbeugen will, muss man rechtzeitig die Risikofaktoren minimieren. Übergewicht oder Fettleibigkeit, Bewegungsmangel und verminderte Muskelmasse im Alter gelten als große Risikofaktoren für den Typ-2-Diabetes. Regelmäßige Bewegung wirkt sich positiv auf den Blutzuckerspiegel aus.

Physiotherapeuten können bereits in der Prävention von Diabetes einiges tun. Mit Kraft-, Ausdauer- und Gleichgewichtstraining stärken sie den Körper. Wenn Muskeln arbeiten, benötigen sie als „Treibstoff“ Glukose, also Zucker. Sie verfügen über eigene Treibstoff-Lager, sogenannte Glykogen-Depots, aus denen sie sich bei Aktivität versorgen. Sind diese leer, besorgen sich die Muskelzellen den nötigen Nachschub aus dem Blut - das bedeutet, der Blutzuckerspiegel sinkt. Körperliche Aktivität und Bewegungstherapie sind also besonders wichtig. Welche Übungen gut für den Muskelaufbau oder für den Diabetiker geeignet sind, weiß der Physiotherapeut.

Wichtig ist allerdings, seinen Lebensstil auch schon vor einer Erkrankung zu hinterfragen. Dazu gehört die Bereitschaft zu einer Veränderung und die Motivation, konsequent und gezielt zu trainieren. Grundlage jeder Diabetes-Behandlung ist ein angepasster Lebensstil. Dazu gehören: körperliche Aktivität, Verzicht aufs Rauchen und eine ausgewogene Ernährung. Das Stück Kuchen muss sich auch ein Diabetiker nicht verkneifen, aber das Reduzieren von Übergewicht wirkt sich positiv auf den Blutzucker aus.

Prävention ist wichtig

Auch durch Schuheinlagen kann einem diabetischen Fuß vorgebeugt werden. Einlagen können die Durchblutung fördern, die Druckverteilung im Schuh optimieren oder Fehlstellungen korrigieren. So können Druckstellen oder andere Wunden verhindert werden, welche sonst bei Diabetikerkrankten schlecht heilen und zu weiteren Problemen führen können. Je früher präventive Maßnahmen ergriffen werden, desto besser. Ihre Füße werden es Ihnen danken.

Wohlfühlen inmitten der Natur.

Unsere Leistungen:

Krankengymnastik • Krankengymnastik auf neurophysiologischer Praxis • Bobath für Säuglinge/Kinder und Erwachsene • Postoperative Nachbehandlung
 Massage/Bindegewebsmassage • Manuelle Lymphdrainage, auch in Verbindung mit Tiefen-Oszillation und als Krebsnachbehandlung • Manuelle Therapie auch nach dem Mulligan-Konzept • Eis- und Wärmeanwendung
 Prävention speziell für Musiker • Funktionelle Bewegung • Brügger-Therapie
 • Dorn-Breuß • Yoga
 • Hausbesuche

Mitarbeiter (m/w/d) gesucht!

Dipl.-Ök. Marion Siegel
 45549 Sprockhövel • Tel.: 02339/138000 • Fax: 924 9898
 Therapiezentrum Hermessiepen • Hermessiepen 5
 Individuelle Terminabsprache zwischen 8 und 18 Uhr

Seniorenmesse Sprockhövel bietet ein großes Angebot

Am Samstag, 7. Mai, präsentieren sich in und vor der Glückauf-Halle Vereine und Hilfsanbieter

Die beliebte Sprockhöveler Seniorenmesse findet in diesem Jahr endlich wieder statt: Am Samstag, den 7. Mai, ab 11 Uhr wird in der Glückauf-Halle, Dresdener Straße 11 in Sprockhövel, und im Außenbereich der Halle Vereinen, Organisationen, Gruppen, Dienstleistern, Hilfsanbietern, Einrichtungen und Geschäftsleuten die Möglichkeit geboten sich zu präsentieren. Im Jahr 2020 musste die Messe – die regulär alle zwei Jahre stattfindet – coronabedingt abgesagt werden. Die Messe sorgte in der Vergangenheit stets für regen Zulauf interessierter Bürgerinnen und Bürger und verwandelte die Glückauf-Halle in einen bunten Ort der Möglichkeiten und Informationen.

Auch in diesem Jahr sorgt ein umfangreiches Programm mit mehr als fünfzig Ständen, Angeboten drinnen und draußen sowie Mitmachaktionen und Vorträgen sicherlich für ein volles Haus. Pflegedienste, Altenheimen, Menü-Services, Wohnformen, ehrenamtliche Dienste und viele mehr bieten Hilfe und Beratung. Auch das DRK Sprockhövel ist vor Ort. Senioren haben die Möglichkeit, sich darüber zu informieren, was ihr Leben noch erleichtern könnte.

Workshops und Vorträge bieten Wissenswertes zum Zuhören und Mitmachen. Der Kneipp-Verein informiert beispielsweise zum Gedächtnistraining und zu Bewegung im Alter. Der Malteser Hilfsdienst kümmert sich um das Thema Digitalisierung und bietet Hilfe beim Umgang mit Mobiltelefon oder Tablet. Die TSG Sprockhövel sorgt mit Übungen für ein gutes Körpergefühl. Im Außenbereich kann man mitmachen beim Boule-Spiel – auch ein Angebot der TSG Sprockhövel. Das AVU-Kompaktmobil ist ebenfalls vor Ort und informiert über die E-Mobilität.

Polizei und VER haben gemeinsam einen Rollator-Parcours aufgebaut und kümmern sich um ein Training für diejenigen, die mit dem Rollator in Bus und Bahn unterwegs sein wollen. Was ist bei der Fahrt mit öffent-



Nach coronabedingter Pause 2020 geht es in diesem Jahr wieder los. Die beliebte Seniorenmesse findet am 7. Mai mit zahlreichen Angeboten statt. Es gibt auch viele Dinge zum Mitmachen und Ausprobieren. Foto: Pielorz

lichen Verkehrsmitteln zu beachten? Für das leibliche Wohl ist natürlich auch bestens gesorgt – hier unterstützt die AWO Bredenscheid-Stüter. Das Seniorenbüro der Stadt Sprockhövel und die Anbieter sind sich einig: „Früher hielten sich Menschen, die nicht mehr richtig mobil waren, eher in der Wohnung auf und verschwanden aus dem Stadtbild. Heute haben es zahlreiche Hilfsmittel und Techniken geschafft, die Mobilität oft zu verbessern und damit für eine Teilnahme am Leben außerhalb der vier Wände zu sorgen.“

anja

Image-Serie: Wie tickt der Mensch?



Zu sensibel für diese Welt? Diagnose Hochsensibilität

Nichts ist so spannend und bewegt den Menschen so sehr wie sein eigenes Verhalten und das seiner Mitmenschen. Auch in diesem Jahr greift IMAGE gemeinsam mit Dr. med. Willi Martmöller, Facharzt für Allgemeinmedizin, Psychotherapie (Tiefenpsychologie) in unserer Serie „Wie tickt der Mensch“ spannende Fragen auf und stellt verblüffende Antworten aus der Psychologie vor.

Wenn Sätze wie „Du bist zu sensibel“, „Schaff Dir mal eine dickere Haut an“ fallen, dann beziehen sie sich oft auf Menschen, die in positiven und negativen Situationen besonders empfindsam reagieren. Doch hinter der von anderen oft als übertrieben wahrgenommenen Reaktion kann viel mehr stecken. „Von Hochsensibilität sprechen wir, wenn Betroffene eine niedrigere Reizschwelle haben, sehr stark auf innere und äußere Reize reagieren und diese tiefer verarbeiten als andere Menschen. Der Begriff wurde in den neunziger Jahren von der amerikanischen Psychologin Elaine Aron geprägt“, erklärt Dr. Willi Martmöller. „Viele Reize bestimmen den Alltag. Geräusche, Gerüche, Berührungen und Licht gehören zu den äußeren Reizen. Innere Reize stammen aus dem Körper selbst und umfassen neben Wahrnehmungen wie Harndrang oder starkem Herzklopfen auch Gedanken und Gefühle wie Freude, Wut oder Angst. Das menschliche Gehirn verarbeitet Reize unterschiedlich und filtert die Informationen. Verantwortlich dafür ist der Thalamus. Dieser Teil



mit Dr. med. Willi Martmöller

Hochsensibilität ist keine Krankheit, aber...

Hochsensibilität ist keine psychische Störung, kann aber eine solche verursachen. So gibt es Hinweise, dass hochsensible Menschen anfälliger für Depressionen und Angststörungen sind. Außerdem können sie aufgrund der ständigen Überreiztheit somatoforme Störungen entwickeln, also körperliche Symptome ohne organische Ursache. Um Hochsensibilität psychologisch zu testen, verwenden Experten meist die HSPS-G-Skala, die „Highly Sensitive Person-Scale for German-speaking populations“. Das ist eine übersetzte und modifizierte Skala der HSP-Scale von Aron und Aron (1997) mit 26 Aussagen, mit der versucht wird, die Sensitivität für sensorische Verarbeitungsprozesse zu erfassen.

des Zwischenhirns wird „Tor zum Bewusstsein“ genannt. Er entscheidet darüber, welche äußeren und inneren Reize ins Bewusstsein dringen und welche nicht. Deshalb haben Menschen eine unterschiedliche Wahrnehmung und verhalten sich entsprechend. Experten vermuten, dass der Thalamus bei hypersensiblen Menschen deutlich mehr Informationen als relevant ansieht und ins Bewusstsein lässt als bei Menschen mit niedriger oder mittlerer Sensitivität. Während sie dadurch einerseits Schönes intensiver empfinden, kommt es andererseits in reizintensiven Situationen schnell zu einer Reizüberflutung. Dann können Betroffene mit Ausbrüchen von Angst oder Wut reagieren.

Nach ersten Studien mit Magnetresonanztomografie (MRT) vermuten die Wissenschaftler auch eine stärkere Erregung des Neokortex – jener Teil der Großhirnrinde, der an der Steuerung der Aufmerksamkeit und der Sinnesverarbeitung beteiligt ist. Auch eine Veränderung des Hypothalamus, der für die Steuerung des vegetativen Nervensystems (Atmung, Herzschlag, Stoffwechsel) verantwortlich ist, wird angenommen.

Wichtig für Betroffene ist das Wissen, dass hinter ihrem Verhalten Hochsensibilität steckt. Sie können den Mitmenschen signalisieren, dass sie gerade eine Auszeit brauchen. Sie können lernen, sich selbst aus der Situation zu entfernen oder eine Widerstandsfähigkeit, die Resilienz, aufzubauen und die Situation auszuhalten. Regelmäßige Ruhephasen sind für jeden Menschen wichtig. Wer aber auf Reize besonders empfindsam reagiert, muss diese umso mehr beherrschen.

anja

◆ **Einen Serienteil verpasst? Lesen Sie online: www.image-witten.de oder www.martmoeller.de**

Typveränderung: Mit der richtigen Brille im Job punkten

Neue Brille, neuer Mensch?

Brillen lassen ihre Besitzer nicht nur intelligenter wirken, sie sind es auch, wie eine Studie herausfand. Doch neben geistigen Fähigkeiten spielen im Job auch Soft Skills eine große Rolle. Ob seriös, empathisch oder extravagant: Mit dem richtigen Modell können persönliche Eigenschaften hervorgehoben werden.

Das Highlight

Von den Kreativen der Kunst- und Kulturszene wird oft erwartet, dass sie sich durch einen extravaganten Auftritt vom Mainstream abheben. Eine Brille kann da zum Markenzeichen werden. Kompakte, farblich auffällige Fassungen formen das Image des Trägers je nach Stilrichtung: Von selbstsicher, wie der Cateye-Style, bis ultra-intellektuell, wie die Panto-Fassungen. Dabei gilt: je dicker und dunkler die Fassung, umso deutlicher ist das Signal.

Die Feingühlig

In Sozial- und Pflegeberufen werden Eigenschaften wie Sensibilität, Einfühlungsvermögen und Empathie geschätzt. Dezent Brillen, die mit dem Gesicht verschmelzen, sowie geschwungene, der Natur nachempfundene Linien vermitteln Wärme und Emotionalität. Schmale Fassungen, der Verzicht auf harte Kanten, starke Kontraste und intensive Farben verstärken diesen Eindruck. Vorsicht ist bei markanten Fassungen geboten: Sie wirken schnell streng.

Die Seriöse

In Branchen, wo Sachlichkeit und Seriosität zählt, kann mit schlichten Fassungen aus hochwertigen Materialien in klassischem Design gepunktet werden. Bankkauffrauen und Steuerfachangestellte sollten deshalb eher zu gradlinigen, eckigeren Modellen in neutralen Farben greifen, auffällige Muster, Verzerrungen sowie knallige Farben lieber meiden.

Der Kompetenzverstärker

Wenn neben Sachlichkeit auch Durchsetzungsvermögen und Führungskompetenz gefragt sind, können kompakte, klassische Metallfassungen in kühlen Farben diesen Eindruck verstärken. Auch hier gilt: Je dicker die Fassung und je intensiver der Kontrast zu Haut und Haar, umso härter und strenger wirkt die Brille. Doch egal welcher Stil zum Schluss passend scheint: Entscheidend ist, dass die Brille nicht zur Verkleidung mutiert, sondern tatsächliche Eigenschaften betont. Eine übergroße Brille in einem zarten empfindsamen Gesicht wirkt eher unglaubwürdig und unsicher als durchsetzungsfähig und kompetent.



Quelle: © bruce-mars/Unsplash.com



Quelle: © taylor-harding/Unsplash.com



KGS Quelle: © sahin-yesilyaprak/Unsplash.com

DUO
Optik & Akustik

Das Hattinger Haus für Sehen und Hören

Brillen • Sonnenbrillen • Kontaktlinsen • Hörgeräte

Untermarkt 4-8 (Neben dem Alten Rathaus) · 45525 Hattingen · Telefon: 0 23 24 - 92 08 0 · www.duo-optik-akustik.de

Neubelebung der Praxisräume



Dr. Schönenstein eröffnet Privatpraxis

Frau Eva Hecht, Kinder- und Jugendtherapeutin, hat zum 1. April 2022 ihre Praxisräume in der Breitestraße 109 an Frau Dr. med. Claudia Schönenstein übergeben.

Fast 25 Jahre hat Frau Hecht Ihre Praxis in der umgebauten ehemaligen Backstube der früheren Bäckerei Hitzemann betrieben und hat hier vielen Kindern und Jugendlichen und ihren Familien Hilfe zur Selbsthilfe gegeben, um ein selbstbestimmtes positives Leben im Rahmen einer funktionierenden Familiengemeinschaft zu erlangen. Sie steht noch stundenweise in einer kinder- und jugendpsychiatrischen Praxis mit ihren gesammelten Erfahrungen zur Verfügung.

Behandlung von psychischen Störungen

Frau Dr. Schönenstein hat nach 39 Jahren Tätigkeit als Hausärztin in Heven nun diese Praxisräume übernommen und hier eine Privatpraxis eröffnet, in der sie sich überwiegend mit auflösender Hypnose zur Behandlung von psychischen Störungen und psychosomatischen Erkrankungen wie Angst, Depression, Phobien, Migräne, Reizdarm, Stottern und vielen anderen Störungen befasst, um hier schnelle Erleichterung zu bewirken. Gleichzeitig therapiert sie mit Bioresonanz, Akupunktur und Laserbehandlung, um bei chronischen schwer therapierbaren Störungen zu helfen. Diesen Therapieformen hat sich Frau Dr. Schönenstein schon teilweise in ihrer Hausarztpraxis gewidmet. „Nach Übergabe meiner Praxis habe ich mich aufgrund meiner jahrelangen Erfahrung mit der Behandlung von psychischen Erkrankungen auf die Hypnotherapie bzw. auflösende Hypnose spezialisiert, deren schnelle und tiefgreifende Erfolge mich nachhaltig begeistert haben“, erzählt die Medizinerin. Beide Behandlerinnen freuen sich, dass die Übergabe so reibungslos geklappt hat und die schönen Räume weiter therapeutisch genutzt werden können.

Was ist auflösende Hypnose?

Hypnose ist ein vom geschulten Therapeuten herbeigeführter tiefenentspannter Wachzustand, in dem Therapeut und Klient kommunizieren. Unter auflösender Hypnose nach OMNI versteht man eine Behandlungsart, bei der in tiefer Hypnose das auslösende Erlebnis und dessen Emotionen identifiziert und aufgelöst werden, die für die Probleme des Klienten ursächlich sind. Oft wird ein Zusammenhang der Beschwerden mit früheren Erlebnissen vom Betroffenen vermutet, eine „emotionale Löschung“ der Erlebnisse gelingt aber allein mit der Bewusstwerdung selten. Dies kann aber in Hypnose geschehen.

AUFLÖSENDE HYPNOSE

BIORESONANZTHERAPIE

DR. MED. CLAUDIA SCHÖNENSTEIN



HILFE BEI EMOTIONALEN BELASTUNGEN,
ÄNGSTEN; UNANGENEHMEN GEFÜHLEN SOWIE
NEGATIVEN VERHALTENSWEISEN



BIOLOGISCHE BEHANDLUNGEN VON
CHRONISCHEN STÖRUNGEN, SCHWÄCHEN
UND ALLERGIEN

Breitestr. 109 · 58452 Witten
+49 (0) 170 61 37 260
www.hypnose-schönenstein.de

Neuer Linearbeschleuniger

Ca. 1,8 Mio. teures Gerät kommt aus luftiger Höhe ins EvK

Das war eine Anlieferung der besonderen Art: Am Evangelischen Krankenhaus Witten war mehrere Stunden lang ein Autokran im Einsatz, um die dortige Klinik und das MVZ für Strahlentherapie mit einem neuen Linearbeschleuniger neuester Bauart zu beliefern, das Hightech-Gerät wird demnächst bei der Bestrahlung von bösartigen Tumoren zum Einsatz kommen. Einen ganzen Tag lang hievte der Kran die Einzelteile (46 Holzkisten) in luftiger Höhe zum Eingang der Strahlentherapie. Warum für die Anlieferung so schweres Gerät nötig war, machen die Daten deutlich: Die einzelnen Bauteile brachten zwischen 500 Kilogramm und 2,2 Tonnen auf die Waage. Allein der 3,5 m lange Bestrahlungsarm (Gantry) wog 1,6 Tonnen.

Aufbau und Softwareinstallation braucht noch etwas Zeit

Bis der neue Linearbeschleuniger zum Einsatz kommt, wird es noch einige Wochen dauern: Allein der mechanische Aufbau wird eine Woche in Anspruch nehmen. Anschließend folgen eine umfangreiche Softwareinstallation sowie die Einmessung des rund 1,8 Millionen Euro teuren Gerätes.



Der Darm - wenn der lebenswichtige Schlauch erkrankt

Chronische Darmentzündungen und Darmkrebs: Das ist bekannt zu Ursachen, Diagnosen und Therapien

Felix Burda verspürte drei Wochen lang unbestimmte Bauchschmerzen und ging zum Arzt. Dann eröffnete ihm der Arzt die furchtbare Nachricht. Die Schmerzen kamen von Metastasen in der Leber. Die bereiteten ihm die Beschwerden. Denn: Der Darmtumor war jahrelang unbemerkt gewachsen. Hätte man ihn frühzeitig entdeckt, so hätte man einen (damals noch gutartigen) Polypen entfernt. Felix Burda starb mit 33 Jahren an Darmkrebs. Zu seinem Gedenken gründeten seine Eltern die Felix Burda Stiftung. Das ist ein besonders tragisches Beispiel für Darmerkrankungen.

IMAGE sprach mit dem Chefarzt der Klinik für Innere Medizin am Ev. Krankenhaus Hattingen Prof. Dr. Andreas Tromm. Sein klinischer Schwerpunkt liegt bei den chronisch entzündlichen Darmerkrankungen und dem Darmkrebs. Er ist einer der Sprecher der DCCV, Deutsche Morbus Crohn/Colitis ulcerosa Vereinigung e.V.

IMAGE: In welchem Alter tritt Darmkrebs auf und wie wird er in der Regel diagnostiziert?

TROMM: Darmkrebs kann in jedem Alter auftreten, allerdings erhöht sich das Risiko mit zunehmendem Alter. Die Erkrankung tritt bei Männern wesentlich häufiger auf als bei Frauen. Weil sie langsam verläuft und in den Anfängen gutartig ist, kann man sie mit der 2002 als Kassenleistung eingeführten Vorsorge für Frauen ab 55 Jahre, Männer ab 50 Jahre, der Darmspiegelung (Koloskopie) gut entdecken und heilen. Allerdings nutzen viele Menschen, vor allem Männer, diese Vorsorge-möglichkeit bis heute nicht. Dabei ist erwiesen, dass trotz der immer älter werdenden Bevölkerung die Vorsorge als Gegensteuerung dafür sorgt, dass die Zahl der Darmkrebspatienten in Deutschland gesenkt wurde. Weitere Möglichkeiten der Vorsorge sind der Test auf verstecktes Blut und der seit dem 1. April 2017 als Kassenarztleistung eingeführte immunologische Stuhltest. Im Vergleich zu anderen europäischen Ländern verfügt Deutschland hier über ein sehr gutes Früherkennungsprogramm. Wer in seiner Familie Darmkrebsvorfälle hat, wer Blut im Stuhl feststellt oder Veränderungen im Stuhlgang entdeckt, sucht zwar in der Regel seinen Arzt auf, hat aber oft zunächst keine Schmerzen. Gerade deshalb ist eine Vorsorge und frühzeitige Diagnostik sehr wichtig.

IMAGE: Welche Risiken führen zu Darmkrebs?

TROMM: Einige Risikofaktoren kann jeder selbst beeinflussen. Rauchen und Alkohol sind zwei von ihnen. Dann Übergewicht und Bewegungsmangel. Wir wissen auch, dass das Krebsrisiko bei zu hohem Fleischkonsum steigt. Die häufigste Vorläuferstufe von Darmkrebs sind Polypen. Dies sind gutartige Wucherungen der Darmschleimhaut, die ins Darminnere hineinragen. Sie sind gerade bei älteren Menschen häufig: Etwa jeder dritte Erwachsene über 55 Jahre hat zumindest einen Polypen im Darm. Die meisten dieser Polypen sind sogenannte Adenome, die klein und harmlos bleiben. Wenn Polypen jedoch über viele Jahre wachsen, können sich Zellveränderungen (Dysplasien) bilden und so kann schließlich Darmkrebs entstehen. Wichtig ist auch die regelmäßige Überprüfung der Leberwerte im Rahmen der Blutabnahme. Eine frühe Bestimmung der Leberwerte schließt Erkrankungen wie beispielsweise Metastasen durch einen streuenden Tumor aus.

IMAGE: Welche anderen Darmerkrankungen gibt es noch?

TROMM: Die meisten Menschen werden irgendwann in ihrem Leben mit einer Darmerkrankung konfrontiert. Oft ist sie aber nur temporär, das bedeutet, sie verschwindet nach ein bis zwei Wochen und hinterlässt keine Folgeerscheinungen. Anders sieht das bei chronisch entzündlichen Darmerkrankungen aus. Sie kehren immer wieder und verursachen weitere gesundheitliche Schäden. Die Colitis ulcerosa ist eine solche Darmkrankheit (kurz: CED), die den Dickdarm betrifft. Als Ursache wird ein gestörtes Zusammenspiel des Immunsystems, des Darms und der Darmflora vermutet.



Prof. Dr. Andreas Tromm, seit 25 Jahren bei den Augusta Kliniken, seit 22 Jahren Chefarzt der Klinik für Innere Medizin am Ev. Krankenhaus Hattingen. Foto: Augusta Kliniken

Die Darmbarriere wird geschädigt und eine chronische Entzündung ausgelöst. Eine andere chronische Entzündung heißt Morbus Crohn. Sie befällt vor allem den letzten Teil des Dünndarms, aber auch den Dickdarm. In beiden Fällen können auch an Haut oder Gelenken Beschwerden auftreten. Ultraschall, Magen- und Darmspiegelung (Endoskopie) sowie eine genaue Anamnese sind die Diagnosen erster Wahl. Auch die Kernspintomographie wird eingesetzt, um eine Dünndarmbeteiligung bei chronisch-entzündlichen Darmerkrankungen nachzuweisen.

Beide Erkrankungen verlaufen in Schüben und verursachen Bauchschmerzen, Durchfall oder permanenten Stuhldrang. Männer und Frauen sind mit gleicher Häufigkeit betroffen. Die Krankheiten können in jungen Jahren auftreten, aber auch erstmalige Beschwerden im Alter sind möglich. Ziel der oft medikamentösen Behandlungsmaßnahmen ist die Linderung von Beschwerden und das Hinauszögern weiterer Schübe. Wenn die medikamentöse Behandlung nicht ausreicht, kann auch eine Operation notwendig sein. Dabei werden beispielsweise verengte Stellen erweitert, Fisteln verschlossen, Abszesse entfernt, Darmverschlüsse behoben oder es werden schwer geschädigte Darmabschnitte entfernt. Eine Heilung ist bisher nicht möglich.

IMAGE: Wie viele Menschen sind in Deutschland von einer chronisch entzündlichen Darmerkrankung betroffen?

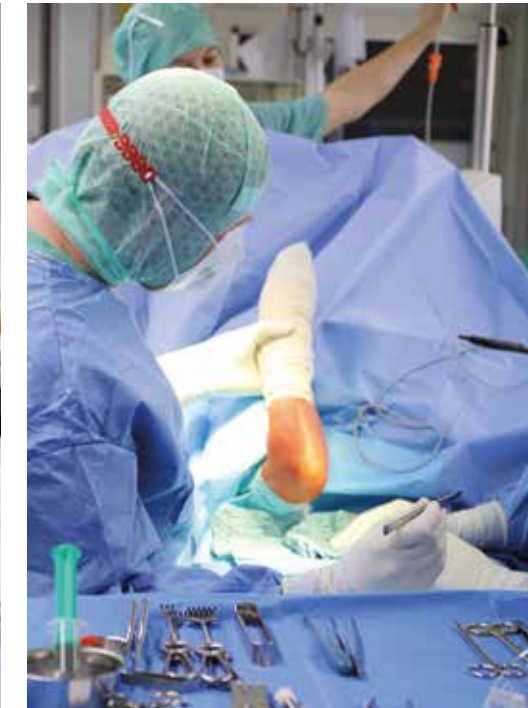
TROMM: Etwa 400.000 Menschen sind in Deutschland betroffen und die Tendenz ist steigend. Die ersten Symptome sind meist wiederkehrende Bauchschmerzen und Durchfälle.

IMAGE: Bisher ist eine Heilung nicht möglich. Aber kann man der Krankheit vorbeugen?

TROMM: Zunächst muss man wissen, wie eine Entzündung entsteht. Der Darm besitzt in unserem Körper eine zentrale Aufgabe, in deren Mittelpunkt die Verdauung der aufgenommenen Nahrung steht. Innen ist er vollständig mit einer Schleimhaut, der sogenannten Mukosa, ausgekleidet, damit keine Krankheitserreger oder andere schädliche Substanzen aus dem Darminnere in tiefer liegende Gewebeschichten oder das Blut gelangen können. Wenn diese Schutzschicht geschwächt wird, können Bakterien eindringen und eine Entzündung auslösen. Sie kann chronisch werden und in der Folge zu starken Schäden an der Darmschleimhaut und den darunterliegenden Schichten der Darmwand führen. Bei den genauen Ursachen vermuten Experten einen Mix aus genetischer Veranlagung, Rauchen, Ernährung, Hygiene und der Zusammensetzung der Darmflora. Daraus ergeben sich, ebenso wie beim Darmkrebs, auch die Risikofaktoren und ihre Vermeidung. Bei der Ernährung sollte man auf frische Produkte, vor allem Obst und Gemüse, zurückgreifen. Der Verzicht auf blähende Speisen ist ange-raten, Zurückhaltung sollte auch bei Alkohol, süßen Speisen, rotem Fleisch und Fett geübt werden. Eine spezielle Diät oder Ernährungsform gibt es allerdings nicht. *anja*

EVK HATTINGEN

120 Jahre Medizin vor Ort



Wir sind da, wenn Sie uns brauchen -
24 Stunden am Tag.

Das Ev. Krankenhaus Hattingen bietet als Akut-krankenhaus mit breit aufgestelltem Fachpersonal schnelle Hilfe im Notfall. Eine Vielzahl an spezialisierten Fachabteilungen versorgt jährlich rund 25.000 Patientinnen und Patienten ambulant und stationär - auch überregional.

UNSERE ABTEILUNGEN

- » Klinik für Orthopädie, Unfallchirurgie und Viszeralchirurgie
- » Klinik für Innere Medizin (u.a. Fachärzte für Gastroenterologie, Pneumologie, Kardiologie)
- » Diabeteszentrum Ruhrgebiet
- » Schwerpunkt Altersmedizin
- » Klinik für Neurologie mit zertifizierter Schlaganfallstation (Stroke Unit) und Parkinson-Spezialklinik
- » Klinik für Anästhesiologie, Intensiv-, Notfallmedizin und Schmerztherapie (AINS)
- » Notaufnahme mit Spezialisten aller Bereiche

Evangelisches Krankenhaus Hattingen
Klinik der Ev. Stiftung Augusta
www.augusta-kliniken.de

Bredenscheider Str. 54
45525 Hattingen
Telefon 02324 502-0

augusta
MEDIZIN PFLEGE BILDUNG

Im Interview mit dem Recruiting-Team der SAB. Ruhr wird uns ein Einblick in die Schulbegleitung und Personalentscheidungen in der Teilhabeassistenten, insbesondere in der Schulbegleitung, gewährt. Frau Dahlhaus, Frau Schulz und Herr Da Silva bilden das Recruiting-Team.

Über uns:

Die SAB.Ruhr ist ein Fachdienst für Teilhabemanagement. Wir begleiten Menschen mit Unterstützungsbedarf bei der Überwindung von alltäglichen Barrieren und setzen uns für eine inklusive Schullandschaft ein. Das Unternehmen wurde im Jahr 1998 gegründet und entwickelte sich schnell zu einem Dienstleister mit den Schwerpunkten: Schulbegleitung, persönliche Assistenz für Menschen mit Handicaps, Eltern-, Arbeits- sowie Studienassistenz. Alle diese Begriffe werden heute unter dem Oberbegriff Teilhabemanagement oder auch Teilhabeassistenten zusammengefasst. Die SAB.Ruhr wächst seit Firmenstart jährlich konstant. Deshalb werden ständig neue Mitarbeiter*innen gesucht, die Teil der Erfolgsgeschichte werden möchten.

Die SAB.Ruhr hat eine Karriereseite ins Leben gerufen und bietet dort Jobs im Teilhabemanagement an. Was genau war der Grund dafür?

Die Antwort ist relativ einfach. Die Teilhabe der Menschen mit Handicaps ist spätestens mit der Einführung des Bundesteilhabegesetzes in den gesellschaftlichen Mittelpunkt gerückt. Das haben wir immer befürwortet und uns dafür eingesetzt. Die Zeichen der Zeit stehen also auf Fortschritt und Inklusion. Doch die gesetzliche Verankerung allein ist nur die halbe Miete. Um den Menschen mit Unterstützungsbedarfen eine echte praktische und gelebte Teilhabe zu ermöglichen – und nicht nur auf dem Papier –, bedarf es Personengruppen, die in diesem Job aufgehen und natürlich leben können. Also keine Jobs im Niedriglohnsektor, sondern ordentlich nach TVÖD bezahlt.

Auf Ihrer Jobseite findet man einen interessanten Artikel mit dem Namen „Du verdienst mehr“. Steckt dahinter eine doppelte Botschaft?

Die SAB.Ruhr ist ein Dienstleister, der für faire Bezahlung seiner Beschäftigten steht. Bei uns ist das Gehalt keine Verhandlungssache. Durch die Anlehnung an den Tarif des Öffentlichen Dienstes wissen unsere Beschäftigten, wieviel ihnen zusteht: heute, morgen oder auch in zwei Jahren. Gute Arbeit möchte fair entlohnt werden! Aktuell startet jeder mit einem Stundenlohn von 14,02 EUR in die Tätigkeit der Schulbegleitung. Damit verdient man bei uns mehr als in der Branche tatsächlich üblich. Dein Gehalt in der Schulbegleitung ist immer transparent und den Entgelttabellen des TVöD-SuE (S2-S3) zu entnehmen. Die sog. Springerkräfte starten hingegen mit 15,16 EUR.

Dein Gehalt ist keine Verhandlungssache mehr. Und ja, Sie haben Recht: Die Überschrift soll bewusst darauf aufmerksam machen, dass die Schulbegleiter*innen einen wichtigen Beitrag leisten und uns als Gesellschaft nach „vorne“ bringen. Ihre Arbeit muss wertgeschätzt werden. Sie verdienen mehr. Das ist in der Coronazeit einmal mehr deutlich geworden. Unter veränderten Rahmenbedingungen funktioniert die inklusive Bildung nicht ohne Schulbegleitung. Mit dem Gehalt allein ist es nicht getan. Ohne kollegiale Fallberatung, aktive Einarbeitung an Schulen und mit dem eigenen Schützling, kostenlose und regelmäßige Fortbildungsmaßnahmen wird es schnell stressig für alle Beteiligten.

Die Verantwortung für den Beziehungsaufbau liegt immer bei Erwachsenen und nicht bei Kindern und Jugendlichen. Als erwachsene Person in der Rolle der Schulbegleitung bist du für die Qualität der Beziehung verant-

Worauf kommt es in der Schulbegleitung insbesondere an? Was muss ein Bewerber*in mitbringen?

Beziehungskompetenz! Wer diese nicht mitbringt, kann in der Schulbegleitung nicht bestehen.

Was genau ist mit „Beziehungskompetenz“ gemeint?

Die Verantwortung für den Beziehungsaufbau liegt immer bei Erwachsenen und nicht bei Kindern und Jugendlichen. Als erwachsene Person in der Rolle der Schulbegleitung bist du für die Qualität der Beziehung verant-



wortlich. Du hast es in der Hand, diese zu verbessern. Natürlich gelingt es bei manchen leichter als bei anderen. Gerade bei Kindern und Jugendlichen mit unterschiedlichen Förderschwerpunkten ist die Suche nach den offenen Kommunikationskanälen anfangs immer etwas mühsam und erfordert mehr Einsatz. Aber genau darum geht es: Einen guten Draht zu deinem Schützling aufzubauen und ihm/ihr den Weg in die Gemeinschaft des Klassenverbandes zu ermöglichen, dem Lernprogramm zu folgen und die eigenen schulischen Ziele zu erreichen. Wenn du es also geschafft hast, dafür zu sorgen, dass sich dein Schützling bei dir sicher und geborgen fühlt, dann befindest du dich auf dem besten Weg. Zum Beziehungsaufbau gehört, dass einem der/die andere wichtig ist, man sein/ihr Verhalten ernst nimmt, seine/ihre Gefühle respektiert und seine/ihre Persönlichkeit als wertvoll erachtet. Diese Arbeit verlangt auch, dass du dich auf die persönlichen Bedürfnisse deines Schützlings einlässt, darum bemüht bist, Vertrauen herzustellen und persönliche Sichtweisen auszutauschen. In der Arbeit mit Schüler*innen mit unterschiedlichen Förderschwerpunkten geht es tatsächlich um Vertrauensaufbau, Empathie, Toleranz und selbstverständlich um Respekt. Das sind die Gelingensfaktoren für eine gute und nachhaltige Schulbegleitung.

Sie haben für die Schulbegleitung exklusiv ein Recruiting-Team gegründet. Interessant. Was genau sind seine Aufgaben und Vorteile? Sind Sie auch Ansprechpartner für Eltern, die sich zum ersten Mal mit dem Thema der Schulbegleitung auseinandersetzen?

Wir sprachen schon über die Wichtigkeit der Beziehungskompetenz als einen der Gelingensfaktoren für die Schulbegleitung, aber auch generell in der Teilhabeassistenten. Kennen Sie den Film „Ziemlich beste Freunde“? In dem Film scheinen sich zwei unkonventionelle Menschen auf einer Beziehungsebene gesucht und gefunden zu haben, während alle anderen Kandidat*innen trotz einschlägiger Kompetenzen aus den Pflegeberufen in der Eignungsprüfung gescheitert sind. Ohne zu sehr romantisieren zu wollen, halten wir den Prozess des Matching auf der Beziehungsebene für sehr wichtig. Unser Team übernimmt genau diese Aufgabe und fühlt den Bewerbenden auf den (Beziehungs-) Zahn. Wir stellen den Bewerbenden gerne die Frage: Wie viel Herz steckt in dir auf einer Scala zwischen 0 und 10? Die Selbsteinschätzung der Bewerbenden ist uns sehr wichtig. Unsere Bewerbungsgespräche werden tatsächlich etwas anders geführt. Eine der weiteren Fragen, denen man sich stellen muss, greift das Zitat von der Schriftstellerin Marie von Ebner-Eschenbach auf. Sie sagt nämlich: „Wer Geduld sagt, sagt Mut, Ausdauer und Kraft!“ Die Eltern der Kids mit Handicaps wissen sehr gut, was damit gemeint ist. Diese Frage zu beantworten, fehlt einigen Kandidaten tatsächlich schwer. Für unser Entscheider-Team ist das ein Warnsignal, das dafür Anlass gibt, in der Sache weiter nachzubohren. Unsere Eltern, für die wir auch als Ansprechpartner zur Verfügung stehen, wissen diese Vorgehensweise sehr zu schätzen.

Bei uns

gibt es die besten Jobs

Bei der SAB.Ruhr, verdienst Du mehr!

Viele Vorteile

Lohn nach Tarif

Automatische Gehaltsteigerung

in der Schulbegleitung

0234-545081-60

[instagram.com/sab.ruhr](https://www.instagram.com/sab.ruhr)

[facebook.com/sab.ruhr](https://www.facebook.com/sab.ruhr)

[youtube/sab.ruhr](https://www.youtube.com/sab.ruhr)

Jetzt informieren

www.sab.jobs



5 KAUFEN + 1 GESCHENKT*

Beim Kauf von 5 Flaschen Kiefer Rivaner, feinherb Kaiserstuhl/
Baden 0,75 l schenken wir euch die sechste Flasche.



1 FLASCHE
GRATIS

1 x 0,75 l Flasche
6,00 €
30 € für
5 x 0,75 l Flasche

KIEFER¹⁸⁵¹
by m & b schmidt

Rivaner. Klassiker. Auf Spitzen-
niveau jung und frech interpretiert.

Zartes Lichtgelb im Glas. Im Duft überr-
schen reife Fruchtaromen. Der feinherbe
Typ bringt tropische Früchte wie Ananas
und Melone richtig zur Geltung. Im Finale
begeistert feine Mineralität.

#nachregenkommtonnenschein

*Solange der Vorrat reicht, Aktion gültig bis 31.05.2022.

Alter Fährweg 8 in Witten-Heven | 02302-56006 | sonnenscheiner.de

Der Rivaner aus der Feder von Weingut Kiefer zeigt im Weinglas ein zartes Lichtgelb. Die erste Nase des Rivaners offenbart Noten von tropischen Früchten. Den fruchtigen Teilen des Bouquets gesellen sich noch mehr fruchtig-balsamische Nuancen hinzu. Für diesen außergewöhnlich eleganten reinsortigen Wein vom Weingut Kiefer wurde nur makelloses Traubenmaterial verwendet. Die Reben graben hier ihre Wurzeln tief in Böden aus Lehm und Lössboden. Durch die balancierte Fruchtsäure schmeichelt der Rivaner mit weichem Mundgefühl, ohne es gleichzeitig an Frische missen zu lassen.

Rivaner oder Müller-Thurgau?

Die Rebsorte Rivaner, auch Müller-Thurgau genannt, gehört zu den erfolgreichsten deutschen Weißwein-Neuzüchtungen. Das Synonym Müller-Thurgau für den Rivaner bezieht sich auf seinen „Erfinder“ Hermann Müller aus dem Schweizer Kanton Thurgau. Der Wissenschaftler züchtete 1882 die neue Rebsorte in der Forschungsanstalt Geisen-

heim im Rheingau. 1913 wurde die neue Sorte dann schließlich nach ihm „Müller-Thurgau“ getauft.

Speiseempfehlung zum Rivaner

Rivaner sollte am besten gut gekühlt bei 8 bis 10°C genossen werden. Er passt perfekt als begleitender Wein zu Spargel, Wok-Gemüse mit Fisch oder fruchtigem Endiviansalat. Rivaner oder Müller-Thurgau ist ein klassischer Essensbegleiter zu leichten Speisen.

Unkomplizierter Weißwein

Rivaner-Weine besitzen wenig Säure und haben ein charakteristisches Bouquet aus Frucht- und Muskatanklängen, manchmal sind auch blumige Nuancen dabei. Die meisten Rivaner sind unkomplizierte, harmonische Alltagsweine. Der in der Regel leichte Weißwein sollte jung getrunken werden, da er mit den Jahren seinen aromatischen Charme verliert. Aber auch die raren Prädikatsweine aus Rivaner-Trauben sollten Sie innerhalb von fünf Jahren genießen.

Leckere Speisen und Getränke,
nachhaltig und aus der Region.

Saisonale deutsche Küche!
Selbstgebrautes Bier und leckere
Sonnenschein-Weine.

Aktuell:
Deutscher Spargel mit verschiedenen Beilagen.

Deine Heimat

in den Räumen der Firma Sonnenschein

NEUERÖFFNET!



Für Ihre Feierlichkeiten sprechen Sie uns gerne an!

Alter Fährweg 8 | 58456 Witten | 02302 1851 4029 | info@deineheimat.ruhr | www.deineheimat.ruhr

Öffnungszeiten: Dienstag - Samstag 12.00 bis 22 Uhr | Sonntag und Montag geschlossen

Besuchen Sie auch den überdachten
Wintergarten und unsere Sonnenterrasse!

Für die einen ist es eine Pfütze ...

... für uns ist es der Beginn einer
spannenden und aufregenden
Reise.

Spass am gemeinsamen Entdecken? Wir suchen Expeditionsleiter/innen.
Bewerbung unter: kitaleitung@drk-kita-sprockhoevel.de



Fachbetriebe ganz in Ihrer Nähe

gardinen krieger
wohnen ist mehr...

- Fensterdekorationen
- Sonnenschutz
- Insektenschutz
- Gardinenreinigung
- Wohnaccessoires
- Geschenkartikel

Obermarkt 8 • 45525 Hattingen
Tel. 0 23 24 / 2 26 75 Fax 0 23 24 / 90 07 06

DUO
Optik & Akustik
Das Hattinger Haus für Sehen und Hören

- Brillen
- Sonnenbrillen
- Contactlinsen
- Hörgeräte

Untermarkt 4-8 (Neben dem Alten Rathaus)
45525 Hattingen - Tel.: 0 23 24 - 92 08 0
www.duo-optik-akustik.de

JUWELIER LÜTTGEN
UHREN & SCHMUCK
SEIT 1980

Goldankauf

Heggerstraße 11 45525 Hattingen
TEL 02324-24453 FAX 02324-593281
mail@juwelier-luettgen.de
www.juwelier-luettgen.de

Lanwehr
MINERALÖL

HEIZÖL

WITTEN 91 42 50
02302-

WOHNMOBIL-CENTER
Am Wasserturm

Wir kaufen
Wohnmobile + Wohnwagen

03944-36160
www.wm-aw.de

10 % Gutscheine

*gültig für deinen nächsten Einkauf vom 5.5. bis zum 1.6.22

INTERSPORT im UG
GUEVENC

Stadt Galerie Witten

112
Notruf

Wir lieben Lebensmittel.

EDEKA Markt

Familie Grütter und Team
Wittener Str. 12 • 58456 Witten • 02302/972026
Öffnungszeiten: Montag bis Samstag 7 bis 21 Uhr

Machen Sie Ihre Sicherheit zu unserer Aufgabe!

- Fenster- und Türsicherung
- Einbruchmeldeanlagen Funk & Draht
- Brandmeldeanlagen Funk & Draht
- Schließanlagen / Zutrittskontrolle
- Elektroarbeiten

NEU 0 % Finanzierung
und günstiges Leasing möglich

für Privat und Gewerbe

Bebelstr. 19 • 58453 Witten
Tel. (02302) 2781177
me-sicherheit.de

lebe leichter

In 12 Wochen genial normal zum Wunschgewicht!

Kursstart: September 2022
Onlinecoaching jederzeit möglich

Alle Infos und Anmeldung unter:
lebeleichter.saatkorn.net
Tel.: 02302-1782608

Ansprechpartner Annette Grabosch
Ich freue mich auf Sie!

Elektromobilcenter Witten

Mobilität im Alter

- ELEKTROMOBILE
- ROLLATOREN
- AKKUS
- ROLLSTÜHLE
- KFZ-ANKAUF
- 24H WERKSTATT
- VERLEIH SERVICE

Kostenlose Probefahrt vor Ort möglich!

ALLE KRANKENKASSEN -
Crengeldanzstraße 24 | 58455 Witten
02302 / 400 42 09
www.elektromobilcenter-witten.de
info@elektromobilcenter-witten.de

...mehr als NUR Steine!

Natursteinbrüche  Bergisch Land

...für Haus und Garten

- Terrassenplatten aus Stein
- Pflastersteine und Palisaden
- Mauersteine und Felsen
- Gabionen, Brunnen und Deko...

www.natursteinbrueche.de

Natursteinbrüche Bergisch Land GmbH, Hahnenfurth 5, 42327 Wuppertal · Fon +49 20 58 78 26 90

Bommerholzer Baumschulen

Blütenmeer – Blütenzauber!

Wir bieten Ihnen u. a. ein breites Sortiment an Beet- und Balkonpflanzen sowie Ampel- und Kübelpflanzen.

Beste Qualität und fachliche Beratung sind in unserer Baumschule selbstverständlich!



Bommerholzer Str. 98 • 58456 Witten-Bommerholz
 Tel.: 0 23 02 / 66 05 0 • Fax: 0 23 02 / 7 13 30 • Mo.-Fr. 8-18 Uhr • Sa. 8-14 Uhr
 Internet: www.bommerholzer-baumschulen.de



Rosen verzaubern jeden Garten

Rosen – wie die apricot-rosafarbene „Domaine de Cantilly“ oder die bordeauxrote „Astrid Gräfin von Hardenberg“ – verzaubern unsere Sinne durch ihren lieblichen Duft und ihr Farbenspiel. Im Rosengarten kommt die „Königin der Blumen“ mit ihren vielfältigen Arten optimal zur Geltung und bietet oft ein einzigartiges buntes Spektakel vor grünem Rasen.

Besonders wirkungsvoll sind farblich aufeinander abgestimmte Rosenpflanzungen auf einer leichten Anhöhe, die vielleicht von einem Pavillon gekrönt wird. Ob einmalblühende, gefüllte oder ungefüllte Rosenarten oder Hinweise zum idealen Standort – Informationen erhalten Gartenfreunde in den Baumschulen vor Ort. Hier finden sich auch Spezialisten für eine ganzheitliche Gestaltung von Rosengärten. Informationen unter www.gruenist-leben.de.

Wer zu den richtigen Pflanzen greift, hat über Monate seine Freude im Rosengarten. Manche Sorten blühen nur einmal pro Saison, andere treiben mehrfach neue Blüten aus. Besonders alte Rosenarten, Englische Rosen und Edelrosen zeichnen sich durch ihren intensiven Duft aus. Alle Rosen lieben auf jeden Fall gute Pflege und die meisten brauchen einen Standort mit mindestens fünf bis sechs Sonnenstunden pro Tag. *spp-o*

Feuerschalen

Sei es für die pure Ambiente oder die wohlige Wärme an lauen Abenden – ein Holzfeuer unter freiem Himmel verzaubert jeden. Wer es praktisch und flexibel mag, greift am besten zu einer Feuerschale. Ganz nach Bedarf kann sie überall im Garten aufgestellt werden. Der Feuerungsspezialist Leda gibt ein paar Tipps, worauf es beim Kauf ankommt. Material: Wichtig ist, dass das Material hohen Temperaturen standhält. Sonst kann sich die Schale verziehen, rissig werden und die Freude löst sich schnell in Rauch auf. Daher ist massives Gusseisen die optimale Wahl. Standfestigkeit: Grundsätzlich sollten Feuerschalen mit entsprechenden Abständen auf einem soliden, ebenen und nicht brennbaren Boden stehen. Für die Stabilität ist auch das Gewicht entscheidend.

Alles in allem: Hochwertige Feuerschalen aus Guss bietet der ostfriesische Traditionshersteller Leda (www.leda.de). Das dreibeinige Modell Trigon punktet nicht nur durch die optionalen Windringe, seine geschlossene Konstruktion macht es zur effektiven Wärmequelle im La-



Massive Feuerschalen aus Gusseisen stehen für Qualität und Langlebigkeit.

Foto: Leda Werk/akz-o

gerfeuerstil. Die Feuerschale XL überzeugt vor allem mit ihrem edlen Design. Die feinen Facetten der Relief-Oberfläche lassen einzigartige Effekte entstehen und verwöhnen das Auge gleich doppelt. Mit jeweils über 70 cm Durchmesser und praktischem Zubehör wie der gusseisernen Grillplatte machen die beiden Feuerschalen der OutFire-Serie die Stunden im Freien zu einem genussvollen Erlebnis. *spp-o*

Farbenfroher Wetterschutz



Foto: Consolan/spp-o

Rund ums Haus und im Garten gibt es gerade in der warmen Jahreszeit viel zu tun. Da fallen dann auch Holzobjekte wie Hausfassade, Gartenhaus, Zaun oder Pergola auf, die nach einigen Jahren im Freien deutliche Spuren der verschiedenen Witterungseinflüsse zeigen und nicht mehr so richtig ins schöne Ambiente passen. Dann ist es Zeit, sie mit einer deckenden Wetterschutzfarbe wie der von Consolan zu streichen. Mit einer solchen Farbe bekommen neue oder ältere Holzobjekte im Außenbereich einen frischen Look und sind außerdem wirksam gegen UV-Strahlung und Nässe geschützt – bei Consolan sind es bis zu zehn Jahre. Die Länge des Wetterschutzes hängt damit zusammen, wie elastisch der Farbfilm ist. Bei einer hohen Elastizität geht er die natürlichen Bewegungen des Holzes, verursacht durch Temperaturschwankungen sowie den Wechsel zwischen Feuchtigkeit und Trockenheit, einfach mit, ohne dass die Farbe abblättert. Um diese Elastizität zu schaffen, sind zwei satte Anstriche nötig. *spp-o*



Foto: Sergey/stock.adobe.com/spp-o

Streiten Rosen beim Rosenkrieg

Nein, Blumen, insbesondere Rosen, führen natürlich keine Kriege gegeneinander. Doch woher kommt dann der „Rosenkrieg“? Wer bekommt die Kinder, wer bekommt den Hund? Mit einem Rosenkrieg sind Lebenssituationen gemeint, in denen Paare sich trennen wollen und dabei einen heftigen Streit ausfechten. Prominentes Beispiel ist seit längerem die Trennung von Brad Pitt und Angelina Jolie, die auch nach ihrer Scheidung keine mögliche Auseinandersetzung auslassen.

Dass es solche Trennungsszenen immer schon gab, lässt der Ursprung des Begriffes „Rosenkrieg“ im 15. Jahrhundert in England vermuten. Die Adelsfamilien Lancaster und York stritten nicht nur um die englische Thronherrschaft, sondern führten sogar Kriege gegeneinander. Beide Familienwappen zeigten jeweils eine Rose – die im Wappen des Hauses York war weiß, die des Hauses Lancaster rot. Über die Zeit ging der lang schwelende Streit dann als „War of the Roses“ in die Geschichte ein und prägte später sogar die deutsche Redensart. *www.geo.de/dx*

So bleibt der Blumenstrauß länger frisch

Am 8. Mai ist wieder Muttertag und viele Söhne und Töchter beschenken ihre Mütter traditionell am zweiten Sonntag im Mai mit einem Strauß frischer Schnittblumen. Nebenbei... nicht nur die Mütter freuen sich, auch die Blumenhändler erzielen an diesem Blumenschenktag und den Tagen zuvor Rekordumsätze.

Hausmittel helfen Schnittblumen nur bedingt

Damit die Blumen möglichst lange frisch aussehen, haben sich über die Zeit eine Reihe von Hausmitteln entwickelt. So soll die Beigabe einiger Kupfermünzen, wie die 1 Cent-, 2 Cent- und 5 Cent-Münze, gegen hängende Köpfe und welke Blätter helfen. Die Idee klingt gut, besitzt das Schwermetall Kupfer doch die Eigenschaft, die Entwicklung von Mikroorganismen zu hemmen. Leider geht in der kurzen Lebensdauer von Schnittblumen jedoch zu wenig Kupfer in das Blumenwasser über, um mehr als geringfügige Effekte auszulösen.

Das zweite Mittel des Hauses wäre Zucker. Der süße Stoff fördert tatsächlich die weitere Entwicklung der Schnittblumen, aber leider auch die von schädlichen Bakterien. Im Ergebnis trägt Zucker sogar zum schnellen Verwelken bei. Keine gewünschte Wirkung erzielen auch Aspirin, Holzkohle, die ätherischen Öle des Kampferbaumes, Limonade oder gar Haushaltsreiniger.

Schnittblumen – was ihnen wirklich hilft

Helfen könnte es da schon eher, die Stengel der Muttertagsblumen schräg anzuschneiden, für maximal drei Sekunden in kochendes Wasser zu tauchen und sofort in eine Vase mit sauberem Wasser zu stellen. So gelangen hinderliche Luftblasen und Eiweiß aus den Stielen und die Blumen können nunmehr ungehindert sauberes Wasser ziehen. Umgekehrt verhindert diese Methode, dass Narzissen ihren für andere Blumen schädlichen Schleim ausscheiden.

Das Mittel der Wahl bleibt aber frisches Leitungswasser und eine saubere Vase. Die Blumen nach dem Kauf möglichst kühl und schattig



Über solch einen Strauß freut sich jede Mutter. Hier einige Tipps, wie die Blumenpracht länger erhalten bleibt. Foto: Anna Armbrust, Pixabay

transportieren. Auf dem Weg vom Blumengeschäft sollten die Stiele im Wasser stehen. Zu Hause dann die untersten Blätter entfernen und die Stiele zwei bis drei Zentimeter schräg anschneiden. Zweige und verholzte Stiele mit einem Messer spalten und tief anschneiden. Geben Sie auch die vom Händler ihres Vertrauens meist beigegepackte Nährstofflösung ins Wasser. Wechseln Sie das Blumenwasser möglichst alle zwei Tage komplett. Ist es vorher schon trübe, dann tauschen Sie es schon eher aus. Zeigen sich in der Vase Ablagerungen oder sieht sie milchig aus, muss sie mit Seife ausgewaschen und mit klarem Wasser nachgespült werden. Platzieren Sie den Blumenstrauß natürlich in Sichtweite ihrer Mutter, aber trotzdem nicht in der direkten Sonne oder in der Nähe von Heizkörpern, zu Nikotin und Obst in jeglicher Form.

www.sueddeutsche.de/leben/freizeit-dx

DACH & GARTEN
 DACH- UND GARTENBAU AM WALZWERK GMBH



Am Walzwerk 7 · 45527 Hattingen
 Telefon Gartenbau 02324-6867956
 Telefon Dachbau 02324-6869440

Fax 02324-9049863
www.dach-garten.de
info@dach-garten.de

HKüchen
Ihr Küchenteam mit Leidenschaft

Bei uns bekommen Sie eine fachkundige Beratung, Aufmaß, Lieferung und eine 1A-Montage aus einer Hand.
WIR SIND FÜR SIE DA!
Vereinbaren Sie gerne einen Beratungstermin telefonisch oder per E-Mail.

PLANUNG VERKAUF MONTAGE & MODERNISIERUNG KÜCHENUMZÜGE

Gekennzeichnete Kundenparkplätze zwischen den Häusern 73 + 75!

Harke Küchen T +49 (0)2324 78580 kuechen-harke@gmx.de
Hauptstraße 71 F +49 (0)2324 71464 www.kuechen-harke.de
45549 Sprockhövel

Öffnungszeiten: Mo., Di., Do. Fr. 10.00 – 18.30 Uhr, Mi. 10.00 – 20.00 Uhr
und nach Vereinbarung, Samstag Ruhetag

Optimale Einstellung spart Geld

Durch Anpassung der Heizung können Energieverbrauch und Kosten reduziert werden. Da Heizungsanlagen und Warmwasser für rund 85 Prozent des Energieverbrauchs eines Gebäudes sorgen, bieten sich hier erhebliche Einsparpotenziale:

- Nur dann heizen, wenn die Wärme im Haus wirklich benötigt wird. Praktisch ist es zum Beispiel, wenn bei Reglern mit Wochenprogrammen unterschiedliche Absenkenzeiten für Arbeitstage und Wochenenden eingestellt sind. Neben den Laufzeiten können auch konkrete Temperaturen individuell vorgegeben werden.
- Auch die Einstellung des Thermostats am Heizkörper bietet Einsparpotenziale. Die Stufen stehen für die gewünschte Raumtemperatur: während bei Stufe 3 der Raum auf etwa 20 Grad geheizt wird, wird bei „5“ schon bis auf 28 Grad geheizt. Der vielleicht beliebteste Fehler beim Einstellen des Heizkörpers ist wohl, das Thermostat ganz aufzudrehen, damit es schneller warm wird. Da die Heizung aber nicht schneller warm wird, sondern stattdessen auf eine höhere Zieltemperatur von 28 Grad heizt, wird es eventuell zu warm im Raum. Deswegen lohnt es sich, den Regler am Heizkörper weniger aufzudrehen, sodass auch dort keine überflüssige Heizenergie verschwendet wird. Insbesondere bei den stark gestiegenen Energiepreisen kann es sich lohnen, auf jedes Grad bei der gewünschten Zieltemperatur zu achten.

- Verkauf
- Vermietung
- Verwaltung



Rund um die Immobilie sind wir für Sie da!

BRÜCKNER
IMMOBILIEN
VERWALTUNG · VERMITTLUNG · VERKAUF
Tel.: 0 23 24 / 5 37 67
Bruchstr. 45 · 45525 Hattingen

- Zudem sollten Heizkörper regelmäßig entlüftet werden, um die Wärme besser abzugeben. Jede Heizung sollte regelmäßig professionell gewartet werden, um eine lange Lebensdauer und einen energieeffizienten Betrieb zu garantieren.

Möglichkeiten und Tipps zur Heizungsoptimierung werden in der gleichnamigen Broschüre der Sanierungsinitiative ALTBAUNEU vorgestellt. Regionale Heizungsmonteur finden Interessierte unter www.alt-bau-neu.de/KOMMUNE im Bereich „Experten finden“. Weitere Informationen finden Sie auf den Internetseiten von ALTBAUNEU unter www.alt-bau-neu.de. Energieeffizienz und der Einsatz von erneuerbaren Energien bei der Sanierung von Altbauten sind zentrale Themen des Netzwerks.

Neue Heizung einfach mieten Tipp für Eigenheimbesitzer

Ein Auto zu leasen oder eine Wohnung zu mieten ist selbstverständlicher Lebensalltag. Das gleiche Prinzip gibt es auch bei Heizungsanlagen: Statt die Anlage zu kaufen, können Eigenheimbesitzer die neue Heizung mieten. Das sogenannte „Contracting“ ist kein neues Modell. Viele Wohnbaugesellschaften und andere Unternehmen mit hohem Bedarf an Wärme verzichten seit langem bewusst darauf, Heizanlagen in Eigenverantwortung zu bewirtschaften. Die Vorteile liegen auf der Hand: Wer die neue Heizung über spezialisierte Dienstleister mietet statt kauft, erspart sich die hohen Investitionskosten, die bei der Anschaffung der Anlage fällig wären. Damit aber nicht genug: „Auch später kommen keine ungeplanten Ausgaben mehr dazu, denn in der Pauschale sind bereits alle Kosten für Wartung und Reparaturen enthalten“, ergänzt Roland Gilges von German Contract. Bei dessen Voll-Service-Modellen kümmert sich ein Team aus Energieexperten und ein ortsansässiger Meisterbetrieb des Installationsfachhandwerks um die komplette Abwicklung und sorgt für eine regelmäßige Wartung der modernen Energietechnik. Der 24-Stunden-Service stellt zusätzlich sicher, dass die Heizung im Fall einer Störung schnell wieder funktioniert – und das für 15 Jahre. Die lange Vertragsbindung und die Vollgarantie macht Heizungs-Contracting vor allem für jene interessant, die länger eine Immobilie bewohnen. Sie können sich dank der Rundum-sorglos-Pakete entspannt zurücklehnen und die Wärme in den eigenen vier Wänden genießen. Weitere Informationen zum Thema gibt es unter www.mehrwaerme.de. txn



Eine neue Heizung einbauen zu lassen, ist trotz staatlicher Förderungen ein finanzielles Großprojekt für Eigenheimbesitzer. Wer es sich etwas einfacher machen möchte, sollte sich über Contracting informieren. Hier wird die neue Heizung gemietet – und das hat viele Vorteile. Infos dazu gibt es unter www.mehrwaerme.de.
Foto: German Contract/Welcomia/123rf

24 Millionen für Versorgung AVU hat diese Summe für sichere Strom-, Gas- und Wasserversorgung eingeplant

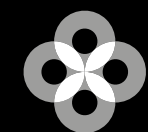
Kontinuierliche Investitionen in die Netze und technischen Anlagen sind notwendig. In diesem Jahr sind bei der AVU Netz dafür rund 22 Mio. Euro vorgesehen. Insgesamt beträgt das Investitionsvolumen der AVU AG und der AVU Netz GmbH rund 24 Mio. Euro. „Daran sieht man, dass wir das Niveau der vergangenen Jahre beibehalten. Unsere Planungen sind langfristig angelegt“, erläutert AVU-Vorstand Uwe Träris. Bei der verantwortlichen Planung müssen sowohl der langfristige Wandel zur klimaneutralen Energieversorgung als auch aktuelle Herausforderungen wie unterbrochene Lieferketten und Kostensteigerungen berücksichtigt werden. Beispiele für größere Projekte sind der Bau des Pumpwerks zur Wasserversorgung in Wetter-Volmarstein, die Modernisierung des Umspannwerks Steinhäuser für die Stromversorgung in Hattingen und die Erneuerung einer Gas-Transportleitung in Hattingen. „Der Aufsichtsrat hat in seiner Sitzung im Dezember die Investitionspläne einstimmig genehmigt“, berichtet Träris. In der 5-Jahres-Vorschau sind bis in das Jahr 2026 insgesamt rund 86 Mio. Millionen Euro veranschlagt.

Wunderschöne Kalkfarben Nachhaltig, kreativ, wohngesund

Das Zusammenspiel aus Farbe, Material und Licht schafft eine belebende Atmosphäre für das individuelle Wohlfühlen in Räumen. Je nach Geschmack lassen sich Wände und Decken in harmonischen Farbkombinationen oder im mutigen Stilmix streichen. Für den Innenbereich sind Kalkfarben ideal, da sie mit ihren natürlichen Inhaltsstoffen die Fähigkeit besitzen, Feuchtigkeit aus dem Raum aufzunehmen und auch wieder abzugeben. Das wirkt sich positiv auf die Raumluftqualität aus. Dank der hohen Alkalität hat Schimmel kaum eine Chance. Das biologische Kalk-Sortiment, basierend auf Sumpfkalkbasis vom ökologischen Hersteller Auro (www.auro.de), ist rein mineralisch und kommt ohne synthetische Zusatzstoffe aus. Die charakterstarken weißen und bunten Farben, der Feinputz, Putz und Spachtel sind emissionsarm, konservierungsmittelfrei und atmungsaktiv. Die sieben Kalk-Buntfarben in Gelb, Terrakotta, Oxid-Rot, Lichtblau, Grün, Braun und Anthrazit haben eine außergewöhnliche Farbtiefe und sind ebenfalls rein mineralisch, farbecht und untereinander mischbar. Die Kalkpalette von Auro ist gut für Allergikerhaushalte geeignet, da sie ohne Konservierungsmittel auskommt und keine synthetischen Zusätze enthält. Als Bindemittel und Pigment zugleich fungiert Calciumhydroxid, Wasser ist das Lösungsmittel. Für eine maximale Transparenz sorgt die lückenlose Volldeklaration der Inhaltsstoffe auf dem Produktetikett. akz-o



Foto: Auro/akz-o



elements
BAD / HEIZUNG / ENERGIE

DER EINFACHSTE WEG ZUM NEUEN BAD

DIE BADAUSSTELLUNG IN IHRER NÄHE.

ELEMENTS OER-ERKENSCHWICK
WESTFALENRING 28
45739 OER-ERKENSCHWICK

TEL. 02368 9897 0

www.elements-show.de

Berkermann Bauelemente GmbH

Kirchweg 8
45549 Sprockhövel
02324-971885
02324-971886
info@berkermann-bauelemente.de
www.berkermann-bauelemente.de

Unsere Leistungen:

- > Weru Fenster und Türen
- > Abus Sicherheit
- > Neher Insektenschutz
- > Warema Markisen
- > Renz Briefkästen
- > Hörmann Produkte
- > Bauschlosserei

Nächster Erscheinungstermin:
Image Donnerstag, 2.6.2022
Anzeigenschluss: Mittwoch, 18.5.2022

Image bei Facebook
[image-witten.de/fb](https://www.facebook.com/image-witten.de/)
oder über die Webseite
www.image-witten.de



Reiterferien in Sprockhövel

Gratis Projekte der Da Capos-Akademie

In den Osterferien durften fünfzehn ponybegeisterte Kinder und Jugendliche kostenfrei eine Reiterwoche auf dem Carlinenhof in Sprockhövel erleben. Die süßen Isländer-Ponys und die Hunde wurden von den Kindern direkt ins Herz geschlossen. Fünf Tage lang unterrichtete Nicole Menger-Goltz die Rasselbande.

Pflege, Reiten, Bodenarbeit, Ausritte, Reiterspiele und ganz viel Spaß standen täglich auf dem Programm. Neben Futterkunde und Anatomieschulungen direkt am Pony gab es auch Selbstwert- und Teamtraining für die kleinen Reiterinnen und Reiter. Ein Rundum-Paket für pferdebegeisterte Kinder und Jugendliche.

Gefördert wurde dieses Projekt von der deutschen Kinder- und Jugendstiftung aus dem Programm „AUF!leben-Zukunft beginnt jetzt“. Das Bundesministerium für Familie, Senioren, Frauen und Jugend unterstützt das Aktionsprogramm Aufholen nach Corona.

Viele Kinder- und Jugendprojekte, Ferienangebote sowie kostenlose Veranstaltungen bietet Da Capos Projektschmiede e.V. in ihrer neuen Kinder- und Jugend-Akademie „Da Capos“ jetzt regelmäßig an.

Weitere Angebote und Kurse findet man hier: www.da-capos.de



Keine erhöhte Unfallgefahr

Auf Regen folgt Sonnenschein, auf den 12. eines Monats der 13. Allgemein gilt für viele Menschen jedoch ein Freitag, der auf einen Donnerstag, dem 12. folgt, als Unglückstag. Müssen Sie sich Gedanken oder gar Sorgen machen, dass der 13. Mai 2022 auf einen Freitag fällt? Die Antwort lautet: nein.

In jedem Jahr gibt es mindestens einen und höchstens drei dieser vermeintlichen Unglückstage. Neu ist die vermutete Bedeutung der 13 als Unglückszahl nicht: Schon in der nordisch-germanischen Mythologie wurde ihr eine negative Bedeutung zugesprochen, während in der jüdischen Tradition die 13 eine Glückszahl und ein Symbol Gottes darstellt, weil sie über der Zwölf steht. Nach dem Neuen Testament wurde Jesus Christus zumindest an einem Freitag gekreuzigt, dem die Gläubigen am Karfreitag gedenken. Noch bis 1930 galt wiederum im protestantischen Norden Deutschlands der Freitag als Glückstag und besonders guter Termin zum Heiraten (auch „Freien“ genannt). Die Horrorkinoreihe „Freitag, der 13.“ machte sich das negative Image dieses Datums geschickt für Marketingzwecke zunutze. Zu guter Letzt soll der Börsencrash 1929 in New York an einem Freitag, dem 13., stattgefunden haben. Tatsächlich startete er jedoch an einem Donnerstag und wirkte sich durch die Zeitverschiebung in Europa am besagten Freitag aus.

Verkehrsunfallzahlen sprechen eine andere Sprache

Nehmen wir die Zahlen der amtlichen Unfallstatistik aus den letzten Jahren, zeigt sich aus statistischer Sicht, dass sämtliche bösen Vorahnungen oder Ängste unbegründet sind. 2018 krachte es am Freitag, dem 13. April und 13. Juli, insgesamt 957 bzw. 1123 mal mit Personenschaden. Im Jahresdurchschnitt betragen die Zahlen für jeden Freitag des Jahres 971 im Mittel. 2018 lagen die Unfallzahlen also einmal über, einmal unter dem Durchschnitt. Die Zahlen relativieren sich, wenn sie auf jedes unserer Bundesländer umgerechnet werden: 2018 waren das 60 bzw. 70 Unfälle an diesem Tag z. B. in NRW, Bayern oder Bremen.

Was auffällt: der normale Freitag ist der unfallträchtigste Tag einer Woche mit Zahlen von plus 15 Prozent über dem Wochenmittel. Es liegt daran, dass am fünften Tag der Woche auch Ausflügler und Wochenendpendler zusätzlich die Straßen füllen. Samstags und sonntags ist es dagegen eher ruhig.

Wir sollten deshalb immer vorausschauend und umsichtig fahren. Der Leiter der WDR-Verkehrsredaktion Alfred Zerbahn formulierte es bis 1996 jeden Samstagmorgen mit den Worten: „Fahren Sie bitte vorsichtig... immer...“ dx

Nächster Erscheinungstermin:
Image Donnerstag, 2.6.2022
Anzeigenschluss: Mittwoch, 18.5.2022

Das Fest der AutoParty

Sa. 21. und So. 22. Mai 2022
auf dem Gelände des LWL Industriemuseums Henrichshütte

Trends & aktuelle Angebote
Auto • Motorräder • Zubehör
sowie Aktionen der
Hattinger Geschäfte und Vereine

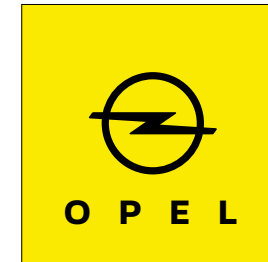
Programm am Samstag

- 11:00 Uhr Musik zur Einleitung
- 11:30 Uhr Eröffnungsrede (Bürgermeister Glaser)
- 11:35 - 12:30 Uhr Happy Singers (Gospelchor)
- 13:00 - 14:30 Uhr Giulio (Pop, Soul und Funk)
- 15:00 - 17:00 Uhr Jazzpana (Ein chilliger Musikmix)
- 17:30 - 19:00 Uhr 2 Swing (von Evergreens bis Disco)
- 20:00 - 22:00 Uhr Silly Souls of Music (mit Acki Löbbecke)
- 22:00 Uhr Großes Feuerwerk
- 20:00 - 22:00 Uhr HAPPY HOUR Bier zum 1/2 Preis!

Programm am Sonntag

- 10:30 - 12:00 Uhr Musik zur Einleitung
- 12:00 - 13:00 Uhr Let's Dance das Tanzstudio
- 13:30 - 15:00 Uhr StolBerk
(Pure unplugged Musik zum Mitsingen)
- 16:00 - 18:00 Uhr What's next
(Oldies, Rock und Pop Coverband)

- Oldtimer Treckerausstellung
- Kunsthandwerk und Kurioses von und mit pro>motion, Peter Lihs
- Verschiedene Unternehmen aus Hattingen stellen sich vor
- Foodtruck & Foodarea
- Haix Stuntturm für die Mutprobe!



auto-Feix.de
info@auto-feix.de
Bochum: 0234-30 70 80
BO-Zentrum: Oskar-Hoffmann-Str. 63-69
BO-Stadion: Castroper Str. 180-188
Witten: 02302-20 20 20
Witten: Dortmunder Str. 56



FÜR ALLE, DIE GERN AUF TOUR GEHEN.

Mtl. Leasingrate ab 140,00 €¹

Der ŠKODA FABIA TOUR.

Wie auch immer die Tour Ihres Lebens aussieht: Der ŠKODA FABIA TOUR macht darin eine prima Figur. Freuen Sie sich auf ein Sondermodell mit vielen serienmäßigen Extras. Zum Beispiel LED-Hauptscheinwerfer mit integriertem Kurven- und Abbiegelicht, Parksensoren hinten, Multifunktionslederlenkrad, 16"-Leichtmetallfelgen und vieles mehr. Ein weiteres Plus: 5 Jahre Garantie³ sind beim FABIA TOUR auch schon mit dabei. Jetzt bereits ab 140,00 € monatlich¹. ŠKODA. Simply Clever.

EIN ANGEBOT DER ŠKODA LEASING! ¹	
ŠKODA FABIA TOUR (Benzin) 1,0 I MPI 48 kW (65 PS)	
Leasing-Sonderzahlung	1.839,00 €
Jährliche Fahrleistung	10.000 km
Vertragslaufzeit	48 Monate
48 monatliche Leasingraten à	140,00 €
Kraftstoffverbrauch in l/100 km, innerorts: 5,8; außerorts: 3,9; kombiniert: 4,6. CO₂-Emission in g/km, kombiniert: 106. Effizienzklasse B.²	

¹ Ein Angebot der ŠKODA Leasing, Zweigniederlassung der Volkswagen Leasing GmbH, Gifhorner Straße 57, 38112 Braunschweig, Ink4, Überführungskosten, Bonität vorausgesetzt.
² Ermittelt im neuen WLTP-Messverfahren, umgerechnet in NEFZ-Werte zwecks Pflichtangabe nach Pkw-EnVKV. Nähere Informationen erhalten Sie bei uns oder unter skoda.de/wltp
³ 36 Monate Garantieverlängerung im Anschluss an die zweijährige Herstellergarantie mit der ŠKODA Garantie+, der Neuwagen-Anschlussgarantie der ŠKODA AUTO Deutschland GmbH, Max-Planck-Str. 3-5, 64331 Weiterstadt, bei einer maximalen Gesamtfahrleistung von 50.000 km. Die Leistungen entsprechen dem Umfang der Herstellergarantie. Mehr Details hierzu erfahren Sie bei uns oder unter skoda.de/garantieplus

Abbildung zeigt Sonderausstattung gegen Mehrpreis.



Automobile Friedenseiche GmbH
Castroper Hellweg 109, 44805 Bochum
Tel.: 0234352914, Fax: 02349362186
info@automobile-friedenseiche.de
www.automobile-friedenseiche.de



Urlaub mit dem Rad

Eine Urlaubsreise mit dem Fahrrad sollte gut vorbereitet werden. Foto: Debeka/mid/ak-o

Das sollten Sie beachten

Wie kann man die Urlaubsreise coronakonform absolvieren? Genau: Mit dem Fahrrad, das viele Deutsche in der Pandemie wiederentdeckt haben. Radreise in Coronazeiten könnte sich als optimale Urlaubsvariante entpuppen. Was gilt es dabei zu beachten?

Wichtig: Wer erstmals eine Radreise unternimmt, sollte die Strecke vorher gut planen. Dazu gehört, sinnvolle Streckenabschnitte zu wählen und sich dabei nicht zu überschätzen. Wenn der Körper aufgrund der ungewohnten Strapazen schwächelt, sollte man unbedingt einen Tag pausieren.

Auch die Art der Strecke ist nicht unwichtig: Ungeübte Radler sollten sich nur auf ausgeschilderten Radrouten bewegen und keine eigenen Wege suchen. Wer mit einem E-Bike unterwegs ist, sollte zudem genau schauen, wo es entlang der Route Ladestationen gibt.

Wer eine Radreise plant, benötigt zunächst einmal ein passendes Rad, dessen Rahmen zur Körpergeometrie passt. Ein Lenker mit mehreren Griffmöglichkeiten hilft, einseitige Belastungen von Schultern und Handgelenken zu umgehen. Auch Fahrradhandschuhe sind sinnvoll. Ein Fahrradhelm ist zwar keine Pflicht, aber ebenfalls durchaus ratsam.

Ein typischer Anfängerfehler sind zu viele Kleidungsstücke! In der Regel genügt eine Reservegarnitur, sowie ein Satz regen- und winddichte Kleidung. Lieber zwischendurch waschen, das spart Volumen und Gewicht. Eine echte Radunterhose ohne Nähte sorgt für mehr Sitzkomfort.

Wer mit Smartphone reist, kann auf Radtourenkarten verzichten und Navigations-Apps nutzen, mit denen man sich GPS-Daten der Strecke laden kann. Die lassen sich teilweise sogar offline nutzen. Wer sich auch in puncto Strom unabhängig machen will, kann mit einem Nabendynamo während der Fahrt das Handy laden.

Darüber hinaus sollten ein sicheres Fahrradschloss, ein Ersatzschlauch, Luftpumpe, Flickzeug und passendes Werkzeug nicht fehlen. Wenn Sie für alles mit Ihren Packtaschen nicht auskommen, bietet sich ein Fahrradanhänger an.

mid/ak-o

Versicherungstipps für E-Bikes

Sie werden immer beliebter: Laut Zweirad-Industrie-Verband sind mittlerweile 8,5 Millionen elektrisch angetriebene Fahrräder in Deutschland unterwegs. Sprunghaft gestiegen – dank vieler kommunaler Förderprogramme – ist auch das Interesse an sogenannten Lastenrädern. Ob in der Stadt geschäftlich Waren ausliefern oder privat für den Großeinkauf, mit elektrischer Motorunterstützung ist das für ein Lastenrad kein Problem. Attraktive Leasingmöglichkeiten vereinfachen den Kauf der oft hochpreisigen Räder. Doch wie sieht es mit dem Versicherungsschutz für Pedelecs und E-Bikes aus? Und worauf gilt es, bei den unterschiedlichen Modellen zu achten? Wer sich beim Radeln durch einen Elektromotor lediglich unterstützen lassen möchte, wählt ein sogenanntes Pedelec. Wenn die Motorleistung nicht höher als 250 Watt ist und der Motor ab 25 km/h abschaltet, gelten diese Zweiräder als einfache Fahrräder. Es besteht keine Versicherungspflicht. Da Pedelecs teuer sein können, empfiehlt es sich Schäden vorzubeugen. „Geleaste Elektroräder sind meist versichert“, weiß Thiess Johannssen von den Itzehoer Versicherungen. „Endet der Vertrag und das Pedelec wird übernommen, sollte es über eine Hausratversicherung abgesichert werden.“ Wer ohne Pedalunterstützung mit E-Antrieb fahren möchte, braucht ein E-Bike – bis zu 45 km/h schnell, gilt es nicht mehr als Fahrrad, sondern als sogenanntes Kleinkraftrad. Und das hat Konsequenzen: Das schnelle Zweirad benötigt eine offizielle Betriebserlaubnis und darf nur mit einem Mofa-Führerschein (Klasse AM) im Straßenverkehr geführt werden. Fahrradwege sind tabu, es besteht Helmpflicht. Auch in puncto Versicherung sind E-Bikes anspruchsvoller, denn eine Kfz-Haftpflichtversicherung ist hier zwingend notwendig. Ebenfalls wichtig: Ein E-Bike kann nicht über die Hausratversicherung abgesichert werden. Deswegen empfiehlt sich der Abschluss einer Teilkasko-Versicherung, die beispielsweise vor den finanziellen Folgen eines Diebstahls schützt. Weitere Informationen online unter www.itzehoer.de.

txn



Pedelecs können über die Hausratversicherung gegen Diebstahl versichert werden. Wer ein schnelleres E-Bike mit einer Motorleistung über 250 Watt absichern möchte, braucht dazu eine Teilkasko-Versicherung. Zudem ist eine Kfz-Haftpflichtversicherung zwingend vorgeschrieben, um am Straßenverkehr teilnehmen zu dürfen.

Foto: stockbroker/123rf/Itzehoer

Führerscheinumtausch

Jahrgänge 1959 bis 1964 sind jetzt aufgefordert



Christian Götte, Leiter der Führerscheinstelle der Kreisverwaltung. Foto: UvK/Ennepe-Ruhr-Kreis

Nachdem zunächst Papier-Führerscheininhaber der Jahrgänge 1953 bis 1958 aufgefordert waren, diesen in einen EU-Kartenführerschein umzutauschen, gilt dies nun für Bürger der Jahrgänge 1959 bis 1964. Ihre Frist läuft bis zum 19. Januar 2023.

Jahrgänge 1953 bis 1958: Fristverlängerung bis 19. Juli 2022

Wer vor 1953 geboren ist, hat unabhängig vom Ausstellungsjahr des Führerscheins bis zum 19. Januar 2023 Zeit für einen Umtausch. Wer seine Frist verstreichen lässt, ist mit einem ungültigen Dokument unterwegs. „Dies ist“, so Christian Götte, „zwar ‚nur‘ eine Ordnungswidrigkeit. Diese zu riskieren lohnt sich aber nicht. Wir tauschen schließlich lediglich ein Dokument aus. Alle Rechte bleiben bestehen, eine Prüfung oder eine allgemeine Gesundheitsuntersuchung ist nicht notwendig.“

Wer den Umtausch erledigt, hat 15 Jahre Ruhe. Ansprechpartner für die Bürgerinnen und Bürger sind die Bürgerbüros der Städte sowie die Führerscheinstelle der Kreisverwaltung. Für einen Besuch sollte in jedem Fall ein Termin vereinbart werden. Dies ist am besten online unter www.ennepe-ruhr.de (Bereich Sicherheit/Verkehr) möglich. Zum Termin mitzubringen sind dann neben dem Führerschein ein gültiger Ausweis sowie ein aktuelles biometrisches Lichtbild.

„Wer den Antrag im Bürgerbüro auf den Weg bringt, hilft uns, wenn er den Mitarbeitern dort zusätzlich eine Kopie seines Führerscheins zur Verfügung stellt und diese zusammen mit den übrigen Unterlagen an uns schickt“, so Götte.

Die Gebühr für den neuen Führerschein, der direkt von der Bundesdruckerei zugeschickt wird, beträgt 30,40 Euro.

Ausstellungsjahr	Umtausch bis
1999 - 2001	19.01.2026
2002 - 2004	19.01.2027
2005 - 2007	19.01.2028
2008	19.01.2029
2009	19.01.2030
2010	19.01.2031
2011	19.01.2032
2012 - 18.01.2013	19.01.2033

Eine EU-Vorgabe macht es nötig: Alle Führerscheine, die nicht befristet gültig sind, müssen bis 2033 Zug um Zug ausgetauscht werden. Die Tabelle zeigt, wer wann betroffen ist. Die Jahrgangsregel gilt für alle, die einen bis 1998 ausgestellten Führerschein haben, die Ausstellungsregel für alle, deren Dokument zwischen 1999 und dem 18. Januar 2013 erstellt worden ist.

pen

Aufgefrischter Skoda Karoq

Mit dezenteren Retuschen an Front und Heck fährt das Kompakt-SUV nun in den Ausstattungslinien „Active“, „Ambition“, „Style“ und „Sportline“ vor, Fahrwerk und Motoren bleiben unverändert, eine elektrifizierte Variante steht nicht im Programm. In der Front wurde der Grill neugestaltet. Gleichzeitig wurden die Front- und Heckschürze erneuert, und die LED-Leuchten sind nun schmaler. Die Designänderungen mögen auf den ersten Blick wenig ins Auge fallen, verbessern aber die Aerodynamik um neun



VW 65 Prozent mehr E-Zulassungen



VW ID 5. Foto: Autoren-Union Mobilität/Volkswagen

Trotz der Versorgungsengpässe bei Halbleitern und Kabelbäumen konnte der Volkswagen Konzern bis Ende März 99.100 batterieelektrische Fahrzeuge (BEV) an Kunden übergeben, ein Plus von 65 Prozent nach den 60.000 im Vorjahresquartal. Das entspricht in etwa einem Anteil von vier Prozent am weltweiten Absatz aller Konzernmarken in diesem Zeitraum.

Die stärkste Steigerung wurde in China erzielt, wo 28.800 Kunden ein BEV einer Konzernmarke entgegennahm, das waren mehr als viermal so viele wie im Vorjahreszeitraum. Bei den BEV-Auslieferungen nach Regionen lag Europa nach drei Monaten mit 58.400 Fahrzeugen (Anteil: 59 Prozent) weiter klar an der Spitze. In den USA gingen 7900 BEVs in Kundenhand über. Das entsprach einem Anteil von acht Prozent der weltweiten BEV-Auslieferungen des Konzerns.

Die Kernmarke Volkswagen übergab bis Ende März 53.400 BEVs an Kunden (Anteil: 54 Prozent). Danach folgten die Marken Audi mit 24.200 Fahrzeugen (Anteil: 24 Prozent), Porsche mit 9.500 Fahrzeugen (Anteil: 10 Prozent), ŠKODA mit 8.800 Fahrzeugen (Anteil: 9 Prozent) und Seat/Cupra mit 2200 Fahrzeugen (Anteil: 2 Prozent).



Marderbiss. Foto: Auto-Medienportal.Net/Hyundai
Autofahrer müssen derzeit wieder verstärkt mit Marderbiss rechnen. Die kleinen Nager sind in dieser Jahreszeit, kurz vor der Paarung und bis in den Spätsommer hinein besonders aktiv. Schäden durch die Tiere bei Aufwendungen im Pkw-Bereich nehmen den dritten Platz ein. Sie schlugen 2020 mit insgesamt rund 90 Millionen Euro zu Buche. Die sicherste Methode ist immer noch, das Fahrzeug in einer geschlossenen Garage abzustellen. Sind dennoch Spuren eines Marderbesuchs vorhanden und keine nennenswerten Schäden entstanden, sollte unbedingt eine Motorwäsche durchgeführt werden. Die Beseitigung des Geruchs beugt weiteren Beißattacken vor. AvD-Experte Christian Danner erklärt auf dem Youtube-Channel des Automobilclubs, was hilft. Schäden durch Marderbiss sind durch eine Teilkaskoversicherung abgedeckt. Möglicherweise teure Folgeschäden sind jedoch nur versichert, wenn das ausdrücklich im Vertrag steht.

Prozent, was sich in einen cW-Wert von 0,30 übersetzt. Im Innenraum findet man neue Materialien. Beim „Eco-Paket“ werden nachhaltige Materialien für die Sitze eingesetzt. Der neue Karoq ist dank einer integrierten eSIM ständig online und so mit den mobilen Diensten von Skoda Connect verbunden. Die Preisliste startet bei 27.490 Euro für den Einliter-Dreizylinder, der Zweiliter mit 150 PS beginnt bei 29.880 Euro, und der TDI kostet mindestens 31.020 Euro. Für die Top-Version Sportline wechseln mindestens 35.560 Euro den Besitzer.

Quelle: aum/Walther Wuttke

Endlich wieder die Freiluftsaison genießen!



sukhothai

Sukhothai – ein Schmuckstück in Sprockhövel

Begeben Sie sich auf einen kulinarischen Ausflug durch die thailändische Küche. Im exklusiven Ambiente des Restaurants Sukhothai erhalten die Gäste eine hohe Qualität an Speisen, die stets mit frischen Produkten und original thailändischen Gewürzen zubereitet werden. Es werden ausschließlich kontrollierte Waren verwendet und auf artgerechte Haltung geachtet. Das Angebot ist sehr vielfältig, ausgesuchte Weine und leckere Cocktails verwöhnen zusätzlich den Gaumen. Für Festlichkeiten jeglicher Art stehen separate Räumlichkeiten zur Verfügung und gerne werden auch individuelle Buffets geliefert. Der angrenzende, sehr schöne Biergarten erfüllt höchste Ansprüche und ist bei schönem Wetter ein Traum. Besuchen Sie das Sukhothai und lassen Sie sich mit fernöstlichen Spezialitäten verwöhnen. Ein Tipp: Reservieren Sie lieber vor!

Küchenöffnungszeiten: Mo. 17.30 bis 22.00 Uhr, Mi. bis Sa. 17.30 bis 22.00 Uhr, So. 12.00 bis 14.00 Uhr und 17.30 bis 22.00 Uhr, Di. Ruhetag
Bochumer Straße 15, 45549 Sprockhövel, ☎ 0 23 24/70 2009
www.sukhothai-sprockhoevel.de, info@sukhothai-sprockhoevel.de



Im Biergarten die Seele baumeln lassen

Der Wonnemonat Mai beginnt gerade. In den Kirchen finden mehr Hochzeiten statt als im Jahresdurchschnitt und die Menschen drängen hinaus in die Natur. So lange es die Coronaregeln zulassen, bilden Wanderwege, Liegewiesen in Freibädern oder an Flüssen und Biergärten beliebte Anziehungspunkte – nicht nur in München.

Und wer hat die Biergärten erfunden? Die Bayern. Dass die gemütlichen Treffpunkte bei einer Maß Bier, Brezeln oder einer Schweinshaxe erst eine Tradition von etwas über 200 Jahren aufweisen können, überrascht aber sicher. Der Grund: Im 19. Jahrhundert konnte das beliebte untergärige Bier nur in den kalten Monaten des Jahres hergestellt und bei Temperaturen zwischen vier und acht Grad gegärt und anschließend gelagert werden. Um das Bier auch noch im Sommer trinken zu können, legten die Bierbrauer aus der bayrischen Hauptstadt tiefe Bierkeller in den Fluss-Terrassen der Isar an und kühlten dort den Gerstensaft ganzjährig mit Eis. Um die Außentemperatur zusätzlich möglichst niedrig zu halten, wurden die Böden um die Bierkellereingänge mit Kies bestreut und Kastanien angepflanzt. Letztere eigneten sich besonders, da die Kastanien nur flach wurzeln und die Baumkronen im Sommer kühlen Schatten werfen.

Vom kühlen Fass direkt ins Glas

Ein schöner schattiger Garten war geschaffen, in den die Bierbrauer nur noch Tische und Stühle zu stellen brauchten, um das eingelagerte Bier auch über einen kurzen Weg an Gäste auschenken zu können. Offiziell zugelassen wur-

de der Ausschank aus den Kellern erstmals 1812 im Isarkreis, später in ganz Oberbayern. Die Biergärten an der Isar entwickelten sich schnell zu beliebten Ausflugszielen – sehr zum Verdruss der kleineren, in München verbliebenen Brauer. König Maximilian I. verfügte schließlich, dass „den hiesigen Bierbrauern gestattet seyn solle, auf ihren eigenen Märzenkellern in den Monaten Juni, Juli, August und September selbst gebräutes Merzenbier in Minuto zu verschleifen, und ihre Gäste dortselbst mit Bier u. Brod zu bedienen. Das Abreichen von Speisen und anderen Getränken bleibt ihnen aber ausdrücklich verboten.“ Ausschank von Bier wurde also erlaubt, die Ausgabe von Speisen jedoch nicht. 1825 wurde das bayerische Gewerberecht jedoch liberalisiert, sodass auch reine Schankbetriebe das Recht zur Abgabe von Speisen erlangten.

Besuche im Biergarten sind wie ein Tag Urlaub

Bis zum heutigen Tage hat der Biergarten für die Münchener eine ganz besondere Bedeutung, wird diese Form der Freizeitgestaltung doch mehr als in anderen Teilen Deutschlands regelrecht zelebriert. Mit und ohne Anlass, mit und ohne Verabredung – es lässt sich in einem Biergarten immer entspannt ein Buch lesen oder in einer großen Runde den ganzen Abend über Gott und die Welt plaudern – über alle sozialen Unterschiede hinweg. Und nach wie vor können die Gäste an bestimmten Tischen ihre eigenen Speisen, sprich ihre Brotzeit, verzehren. Inzwischen bezeichnen Wirte überall in Deutschland und auch in touristischen Regionen in aller Welt Schankflächen im Freien als „Biergarten“.

dx



Willkommen im  STEAKHOUSE
Rose

Erleben Sie den Genuss von verschiedenen argentinischen Steaks frisch vom Holzkohlengrill mit vielfältigen Beilagen. Nehmen Sie Platz in dem mit viel Liebe zum Detail gestalteten, mediterranen Ambiente des Steakhouse Rose und lassen Sie sich von unseren zahlreichen Spezialitäten verwöhnen. Bei uns erwartet Sie beste Qualität und herzliche Gastlichkeit verbunden mit dem Anspruch zum „perfekten Steak“! In der warmen Jahreszeit erwartet Sie ein großer und gemütlicher Biergarten, wo dem kulinarischen Genuss unter freiem Himmel an schönen Sommertagen nichts im Wege steht.

Hauptstraße 79 · 45549 Sprockhövel · Telefon: (0 23 24) 97 16 13
 Öffnungszeiten: Dienstag – Samstag: 11.30 – 14.30 Uhr u. 17.30 – 23.00 Uhr
 Sonntag: durchgehend 11.30 – 21.30 Uhr, Montag: Ruhetag

Genießen Sie unsere Speisen im Freien!



Nach der Modernisierung und Neugestaltung der Räumlichkeiten sowie der Speisekarte empfängt Deniz Tasci seine Kunden im Deniz Grill.

Neu ist die liebevoll eingerichtete Kinderecke, die im hinteren

Bereich des Restaurants zu finden ist. Im Grill- und Verkaufsbereich steht den Kunden eine umfangreiche Speisekarte mit neuen Speisen zur Verfügung. Die Digitalisierung der Speisekarte sorgt für einen reibungslosen Ablauf bei den Bestellungen.

Täglich von 11:00 bis 22:00 Uhr geöffnet.
Hauptstraße 67, 45549 Sprockhövel, ☎ 0 23 24/59 65 86





Mortimer English Club geht endlich auf Reise

Nach zwei Jahren des Wartens konnte nun endlich die lang ersehnte Reise des Mortimer English Clubs nach Kent angetreten werden. Be-

reits am Anreisetag wurde der idyllisch gelegene Wohnsitz Winston Churchills – das Chartwell House – besucht. Danach ging es weiter in die Hafenstadt Ramsgate, wo wir für vier Nächte blieben. Von dort ausgehend besuchte unsere Gruppe Dover und wanderte auf den Klippen, besichtigte das historische Canterbury mit dem Boot und schaute sich das Leeds Castle an. Immer mit dabei war die Sonne. Ein Highlight für viele war die Besichtigung der ältesten Brauerei Englands der Shepherd Neame Brewery in Faversham. Natürlich wurde im Anschluss auch eine Verkostung durchgeführt, die allen ein großes Vergnügen war. Am vorletzten Tag stand der Besuch des Sissinghurst Gardens an – eine traumhaft schöne Gartenanlage, die alle vollends in Frühlingsstimmung brachte (Foto vor dem Eingang entstanden). Es war schon etwas Besonderes vor Ort zu erfahren, dass wir dort nach zwei Coronajahren wieder als erste Reisegruppe aus Deutschland begrüßt werden konnten. Am Sonntag ging es dann nach einem Abstecher nach Greenwich wieder mit dem Zug zurück nach Deutschland. Es war mir wieder eine große Freude und ich danke allen für die schöne gemeinsame Zeit in England.

Silke Koch

Mortimer English Club
 Englisch für Kinder, Nachhilfe,
 Erwachsene und Senioren,
 Business English

Die neuen Kurse
 in den Sommerferien
 sind ab sofort online.

Rathausplatz 22 • 45525 Hattingen • ☎ 02324 54470
 silke-koch@web.de • www.mortimer-hattingen.de

Ev. Kindergarten Hiddinghausen baut Außengelände um

Eltern packen tatkräftig mit an – Sparkassenstiftung Sprockhövel unterstützt mit großzügiger Spende

Die Kinder des ev. Kindergartens Hiddinghausen können sich über einen neuen Spiel-, Kletter- und Bewegungsbereich freuen. Am 11.3. gab es nach langer Planung endlich den ersten Spatenstich, an dem es sich Daniel Rasche und Klaus Machholz vom Vorstand der Sparkassenstiftung nicht nehmen ließen, die Baustelle persönlich zu besuchen. Zunächst musste durch den Abbau der Rutsche und der Abtragung des alten Rutschenhügels (mit Betontunnel!) Platz geschaffen werden. Mit vielen helfenden Elternhänden wurden insgesamt sechs Container mit Steinen, Altholz und steinigem Mutterboden gefüllt und entsorgt. Danach wurde der neue Hügel mit frischem Mutterboden aufgeschüttet. Am 1.4. ging es dann bei Schneetreiben und eisiger Kälte an den Aufbau des neuen Rutschenturms; dabei konnte die alte, sehr geliebte Wellenrutsche wiederverwendet und an den neuen sogenannten Hexenturm angebracht werden. Des Weiteren ist eine Bewegungsbaustelle mit zahlreichen Holzelementen entstanden, auf der die Kinder ihre eigenen Baumeisterfähigkeiten ausprobieren können. Während der Baumaßnahmen wurden die Kinder der Helfer von den Erzieherinnen des Kindergartens liebevoll betreut. Es war also ein gelungenes Hand-in-Hand-Arbeiten aller Beteiligten. Der Umbau war dringend nötig, da die Sicherheit für die Kinder laut TÜV nicht mehr gegeben war. Neben der Sparkassenstiftung, die sich mit einer bemerkenswerten Summe an den Kosten beteiligt hat, gab es noch weitere Spenden aus der Elternschaft und von umliegenden Unternehmen wie z.B. der AVU. Die Kirchengemeinde als Träger hat auch einen Teil der Summe übernommen. Aber ohne den Förderverein des Kindergartens wäre dieser Umbau nicht möglich gewesen. Der Förder-

verein konnte in den letzten zwei Jahren mit coronakonformen Basaren am Kindergarten gute Einnahmen erzielen, die natürlich auch dem unerlässlichen Engagement der Eltern zu verdanken sind.

Ein ganz, ganz herzlicher Dank geht hiermit an die tolle Hilfe von allen Seiten! Die feierliche Eröffnung des neuen Außenbereichs findet am 21. Mai 2022 von 12 bis 17 Uhr statt. Kindergarten und Förderverein laden herzlich zu einem Nachmittag mit Hüpfburg und Kinderprogramm in der Langenbruchstraße 7 in 45549 Sprockhövel ein. Für das leibliche Wohl wird gesorgt.

Foto von li. nach re.: Iris Bürger (Ltg. Kindergarten), Jessica Hein (Schriftführerin Förderverein ev. Kindertageseinrichtung), Daniel Rasche und Klaus Machholz (Vorstand Sparkassenstiftung).



740 Euro für Flüchtlingshilfe

Strahlender Sonnenschein und strahlende Gesichter gab es an der Begegnungsstätte Jahnstraße, als die Vorsitzende des AWO-Ortsvereins Sprockhövel - Hiddinghausen Ursula Oberdick (rechts) den Erlös der Aktion „Waffeln to go“ in Höhe von 740,- € an die Vertreterin der Flüchtlingshilfe Sprockhövel Frau Venn (2. von rechts) überreichte. Im Namen des AWO-Ortsvereins sprach Frau Oberdick dem gesamten Team der Flüchtlingshilfe Dank und Respekt für die geleistete Arbeit aus, die in dieser schwierigen Zeit noch einmal eine besondere Herausforderung bedeutet.

Einen besonderen Dank sprach sie auch allen Unterstützern und den Besuchern der Aktion aus.

Förderschule Hiddinghausen:

Britta Hein verabschiedet

Nach insgesamt etwas mehr als vier Jahren Amtszeit wurde Britta Hein vor den Osterferien als Leiterin der Förderschule Hiddinghausen des Ennepe-Ruhr-Kreises verabschiedet. Den Dank der Kreisverwaltung für die geleistete Arbeit sowie die besten Wünsche für die neue Aufgabe in der Qualitäts- und Unterstützungsagentur NRW überbrachten Nicole von Gersum und Jutta Erdmann.

Mit den Erfahrungen aus zwei Schulleiterstellen in Herdecke und Hagen hatte Hein Anfang März 2018 diese Rolle an der Schule mit dem Förderschwerpunkt geistige Entwicklung in Sprockhövel übernommen. Neben den täglichen Herausforderungen rund um diese Aufgabe galt es für die Dortmunderin auch, den Betrieb während des Sanierens und Modernisierens der Gebäude zu managen, ein Umzug ganzer Jahrgänge in ein Ausweichquartier in Wetter inklusive.

„Trotz ihrer vergleichsweise kurzen Amtszeit hinterlassen Sie in dieser Schule Eindrücke und Spuren. Wir als Schulträger haben Ihnen im Gegenzug mit der Modernisierung einiges zugemutet. Am Ende konnten sich aber alle Beteiligten über eine Vielzahl von Mehrwerten freuen. Mehrwerte, zu denen auch Sie entscheidend beigetragen haben“, so von Gersum, Abteilungsleiterin Bildung und Integration im Schwelmer Kreishaus.

Wer in Heins Fußstapfen treten wird, ist derzeit noch unklar. Das Bewerbungs- und Auswahlverfahren soll in Kürze starten.

pen

Stichwort Schule Hiddinghausen

Die Schule wird derzeit von rund 150 Kindern und Jugendlichen mit Förderbedarf besucht. Sie verteilen sich auf die Jahrgangsstufen 1 bis 13. Jede Klasse besteht aus maximal 13 Mädchen und Jungen.



Nicole von Gersum und Jutta Erdmann bedankten sich im Namen des Ennepe-Ruhr-Kreises bei Britta Hein (Bildmitte). Foto: UvK/Ennepe-Ruhr-Kreis

kultur.kirche.herzkamp

Fr. 6.5. um 19 Uhr
 Ev. Kirche Herzkamp



Tango: Los Cuatro de la Sala

Der 6. Mai ist der Ersatztermin der vier Musiker

Der für den 13.3. angekündigte Veranstaltungstermin mußte wegen einer Erkrankung eines Künstlers ausfallen. Die bereits im lokalen Vorverkauf erworbenen Eintrittskarten behalten ihre Gültigkeit. Die Musik von Los Cuatro de la Sala geht sofort unter die Haut und trifft mit voller Wucht die Gefühlswelt: akustisch, instrumental, echt, pur und rein.



So. 22.5. um 17 Uhr
 Ev. Kirche Herzkamp

Wölfe mitten im Mai

Lieder und Texte zum rechten Aufmarsch in Europa gesungen, gelesen und kommentiert von Rolf Becker und Kai Degenhardt

Der studierte Jurist Kai Degenhardt engagiert sich bei amnesty international und arbeitet als Publizist und Musikverleger. Seine Musik und seine Texte sind so aufeinander abgestimmt, dass sie ein Verständnis vermitteln, das sich nur mit Worten nicht erlangen lässt. Mehr als tausend Worte sagt ein Lied. Mit dem Hamburger Schauspieler Rolf Becker hat er einen Bruder im Geiste gefunden, der seine Texte interpretiert und kommentiert. Kai Degenhardt trifft mit seiner Musik zwar nicht immer den Zeitgeist – aber vielleicht gerade deswegen hat sie ihre Berechtigung.

Es gelten die aktuellen Coronaschutzverordnungen zum Zeitpunkt der Veranstaltung!

kultur.kirche.herzkamp | Evangelische Kirche Herzkamp
 Elberfelder Straße/Barmer Straße | 45549 Sprockhövel
 www.kultur-kirche-herzkamp.de

VVK in Herzkamp: Blumenhaus Frenzel, Egen 27; Wein Noll, Elberfelder Str. 138. VVK in Haßlinghausen: Gemeindebüro Haßlinghausen, Gevelsberger Str. 1. VVK in Niedersprockhövel: Der Buchladen, Hauptstraße 34, Verkehrsverein und Stadtmarketing, Hauptstraße 68. Online: wuppertal-live.de; E-Mail: hwz@kultur-kirche-herzkamp.de.

Marie-Sophie Mackes Ziel Diskus soll 50 m fliegen



Diskuswerferin Marie-Sophie Macke hat sich große Ziele für 2022 gesetzt.

Bislang kann Diskuswerferin Marie-Sophie Macke eine erfreuliche Zwischenbilanz ziehen: „Nach einer harten und kraftintensiven Wintersaison mit zwei Titeln bei den Nordrhein- und den NRW-Meisterschaften im Diskuswerfen sowie einem 4. Platz bei meinen ersten U20 Deutschen Meisterschaften kann ich recht zufrieden sein.“ Natürlich soll

sich die gute Bilanz der Sprockhövelerin auch so in den Sommer 2022 hinein fortschreiben.

Nach der Saison ist vor der Saison

Um ihren aktuellen Leistungsstand herauszufinden, trat die für den TV Angermund startende Leichtathletin Anfang April bei einem Wurf-Meeting in Düren an. Bei nicht optimalen Bedingungen und einem sehr stumpfen Ring („vergleichbar mit Straßenbelag“) landete ihr Diskus immerhin bei 47,88 Meter. Der Abstand zur Zweitplatzierten Iman Laafoui (35,87 m), ebenfalls TV Angermund, zeigte auch, warum Marie-Sophie Macke dem Deutschen Nationalkader angehört, lässt sie aber sachlich bleiben: „Unter den Bedingungen konnte ich mit meiner Leistung zufrieden sein. Der Wettkampf war insofern noch mal ganz gut, damit wir schauen konnten, wo wir im kommenden Trainingslager während der Osterferien dran arbeiten müssen.“

Schneller, weiter, höher...

Für 2022 hat sich die Werferin einiges vorgenommen: ihr Diskus soll wieder über die 50m-Marke fliegen und die Nominierung für die U20-WM auslösen. Mit ihrer im Februar in Düsseldorf geworfenen Weite von 50,89 m hätte sie theoretisch schon jetzt die WM-Norm von 49,50 m erfüllt. Da jedoch erst die ab April erzielten Ergebnisse zählen, muss ihr Diskus noch mal mindestens einen halben Meter vor der 50m-Marke landen. „Um das zu erreichen, werde ich weiter hart trainieren und kämpfen. Ich freue mich auf weitere unglaubliche Momente in diesem Jahr!“ dx

20. Nachttouristikfahrt

Nachdem unsere traditionelle Nachttouristikfahrt 2020 leider ausfallen musste, die 19. Fahrt im letzten Jahr nur 9 Teilnehmer hatte, hat in diesem Jahr unsere Nachtfahrt bei schönem, aber kaltem Wetter starten können. Wer hätte damit gerechnet, dass es nach 20 Grad am Montag, 5 Tage später Freitagnacht bis zu 10 cm Neuschnee geben würde? Die Anzahl von 34 Teilnehmer der Nachtfahrt 2019 haben wir auch diesmal nicht erreicht. Aber immerhin sind sechs Fahrzeuge mit Teilnehmern aus Clubmitgliedern und anderen Ortsclubs gestartet. Hanswalter Leyhe hat mal wieder sein Bestes gegeben, die Suchaufgaben nicht zu einfach zu gestalten. So gab es normale Fotos, Makroaufnahmen und Ausschnitte aus unterschiedlichsten Perspektiven von Dingen, die es zu suchen gab, oder die einfach zu viel auf der Suchliste waren. Zusätzlich gab es Fragen, die sich auf Punkte bezogen, die irgendwo auf der Route



Foto: AdobeStock

liegen konnten. Die Strecke rund um Sprockhövel war gut ausgewählt. Das Finden der richtigen Route war allerdings aufgrund der Kombination von Wegbeschreibung als Text und kleinen Kartenausschnitten mit noch kleiner eingezeichneten Pfeilen nicht ganz so einfach, wodurch das Zeitlimit von zwei Stunden schon ausgereizt wurde. Am Ende gab es am Zielpunkt eine kleine Siegerehrung. Auch wurde die Siegerehrung des letzten Jahres nachgeholt. Es hat allen Teilnehmern wieder viel Spaß gemacht, auch wenn trotz intensivem Suchen nicht alles gefunden wurde. Wir freuen uns schon auf das nächste Jahr mit hoffentlich noch mehr Teilnehmern!
Martin Mans

Spaß im Schnee für 33 Schüler der Mathilde-Anneke-Schule

Die Klassenstufen 6 bis 10 der Mathilde-Anneke-Schule waren im März zur Skifreizeit in Lofer in Tirol. Vier Lehrkräfte der Hauptschule haben sie betreut. Das ihnen diese Freizeit ermöglicht werden konnte, dafür haben drei Sponsoren, nämlich die Sesam-Stiftung, der Lions Club Sprockhövel-Herbede und Sport Meister aus Sprockhövel, gesorgt. Für 25 Kinder bzw. Jugendliche war es ein Neuanfang auf Brettern. Alles wurde mit Bravour bestanden, sodass sie am letzten Tag der Skifreizeit allesamt die ersehnte Talfahrt bestreiten konnten.

Wichtig für alle war, dass neben der sportlichen Unterstützung durch die acht fortgeschrittenen Schüler und Schülerinnen auch das Zusammenleben der verschiedenen Klassenstufen der MAS in dieser Freizeit sehr gut war. „Das ist auch einer der Gründe, weshalb die Sesam-Stiftung diese Skifreizeit finanziell unterstützt hat. Das Zusammengehörigkeitsgefühl und das soziale Miteinander klassenübergreifend ist für uns und die Heranwachsenden auch im Hinblick auf die spätere Arbeitswelt von Wichtigkeit“, so der Vorsitzende der Sesam-Stiftung, Willibald Limberg



Foto: Olaf Schultes, MAS

Die vier ganzjährig nutzbaren Tennisplätze sind fertiggestellt

TG Hiddinghausen - Pre-Opening der AllWeatherCourts

Seit dem Spatenstich am 9. Februar hat sich eine Menge auf der Anlage der TG Hiddinghausen getan, sodass am 12. April die letzten Linien in den neuen Belag eingefräßt und die neue Asche auf den Plätzen

verteilt wurde. Ton Alblas: „Die TGH investiert in die Zukunft: All-Weather-Courts wurden auf vier Plätzen erstellt. Ein Schritt, der neben mehr Nachhaltigkeit auch mehr Mitglieder verspricht.“

Für diese Umsetzung gab es eine kräftige Finanzspritze in Höhe von 65.000 Euro der NRW-Landesregierung im Rahmen des Programmes „Moderne Sportstätte 2022“. Die Staatssekretärin für Sport und Ehrenamt, Andrea Milz: „Ich freue mich, dass wir mit den nun erteilten Förderentscheidungen unsere Vereine tatkräftig unter die Arme greifen können. Wir haben uns zum Ziel gesetzt einen spürbaren Beitrag zur Modernisierung unserer Sportstätten in Nordrhein-Westfalen zu leisten. Dies ist uns mit diesem Förderprogramm gelungen. Nun können wir den Sanierungsstau deutlich reduzieren.“

Doch das alleine reicht nicht, denn etwa 150.000 Euro wird der gesamte Umbau kosten. Neben Geldern aus dem Landesförderungsprogramm helfen die Stadt Sprockhövel und die Sparkasse Sprockhövel, dazu gibt es Spenden von Mitgliedern, jede Menge Eigenleistung und überdies hat der Verein einen überschaubaren Kredit aufgenommen.

Vorstandsmitglied Stephan Rath freut sich auf den speziellen Belag,

„der das Ballverhalten wie auf Asche haben soll“. Der neue Belag, der durchaus mit Granulat und Ziegelmehl bearbeitet werden kann, ist auf einem wasserdurchlässigen und frostsicheren Untergrund verlegt.

„Dieser neue Platz hat viele Vorteile“, so Rath weiter. „Er ist schonender für die Gelenke, der Ball verspringt nicht, die aufwendige, wetterabhängige Zubereitung im Frühjahr fällt nahezu komplett weg und man benötigt weniger Wasser.“

Für die Arbeiten waren ca. 3-4 Wochen eingeplant, doch brachten Frost, Schnee und Corona den Bauplan etwas in Verzug. Dieses konnte die ausführende

Firma aber mit viel Fleiß auffangen, sodass noch ausreichend Zeit für die Saisonvorbereitung bleibt und zur Saisonöffnungsaktion „Deutschland spielt Tennis“ auf den neuen Plätzen gespielt werden kann. Zur offiziellen Eröffnung freut sich die TGH dann auch die Unterstützer Bürgermeisterin Sabine Noll, Sparkassen Vorstand Daniel Rasche und den Stadtsportverband auf den neuen Tennisplätzen begrüßen zu dürfen.

Als besonderes Angebot lädt die TGH alle Tennis- und Sportbegeisterten ein, einmal auf den neuen AllWeatherCourts zu spielen, Tennisschläger und Bälle stellt die TGH dafür zur Verfügung. Um Anmeldung und Terminabsprache unter vorstand@tg-hiddinghausen.de wird gebeten.



Über die Angebote der TG Hiddinghausen kann man sich unter Tel.: 02339/3222 und www.tg-hiddinghausen.de informieren.

Frostige „Geburtstagsfeier“ für Mathilde Franziska Anneke

Am ersten Aprilwochenende machten sich trotz Schnee und Kälte 15 Radbegeisterte im Rahmen des 6. Hattinger Fahrradfrühlings auf die Spurensuche nach Mathilde Franziska Anneke. Die Touren-Guides vom ADFC, Peter Hupperich und Gerd Isenberg, hatten eine anspruchsvolle Strecke ausgearbeitet und sorgten für eine sichere Tour.

Unterwegs berichteten die beiden Stadtarchivare Marlene Klutzny (Sprockhövel) und Thomas Weiß (Hattingen) unterhaltsam von einem Fräulein mit Flechtfrisur, einer frühen Feministin, einem furchtlosen „Flintenweib“, einer Vorkämpferin der Frauenbildung und des Frauenwahlrechts, einer Verfechterin der Freiheit, einer faszinierenden Frau.

Nach 45 spannenden Kilometern durch Hattingen und Sprockhövel waren sich alle einig: „Die im August geplante Wiederholung dieser historischen Fahrradtour im Rahmen der Verleihung des diesjährigen Anneke-Preises machen wir alle wieder mit.“



Gute-Laune-Bilder in der Zahnklinik der Uni Witten/Herdecke Sprockhöveler Künstler Ulrich Gimbel zeigt 22 großformatige Ölbilder und drei Skulpturen

22 Ölbilder und drei Skulpturen des Sprockhöveler Künstlers Ulrich Gimbel erleichtern in der Zahnklinik der Universität Witten/Herdecke neuerdings das Warten auf den Termin. Landschaftsbilder, Tiere, Menschen und Technik – sie alle sind im klassischen Malstil der Impressionisten ausgeführt und lenken die Blicke der Patientinnen und Patienten etwas ab von der bevorstehenden Zahnbehandlung. Eine Skulptur hat Gimbel extra für diese Ausstellung angefertigt: Den Titel „Mundflora“ versteht er ironisch und lässt lustige kleine Pflanzen zwischen Zunge und Zähnen sprießen. „Ich schweige gerne in Farben, vielleicht ein Erbe meines Großvaters, der als Malermeister die Farben noch selber angerührt hat. Dabei habe ich als Kind gerne zugesehen“, erklärt er seine Vorliebe in der Gestaltung. Ulrich Gimbel ist ein Künstler mit ganz viel Herz. Seit 2016 übernimmt er die Organisation für die Ausstellung „Denkanstöße - Kunst spendet“. Die Ausstellung wird in den Räumen der Sparkasse Schwelm-Sprockhövel in



Prof. Dr. Stefan Zimmer, Leiter der Zahnklinik Universität Witten/Herdecke, mit dem Sprockhöveler Künstler Ulrich Gimbel. Sechs Monate werden die Bilder zu sehen sein.
Foto: Uni Witten/Herdecke

Niedersprockhövel durchgeführt. Ein Teil des Erlöses verkaufter Kunstwerke geht an die Krebshilfe Sprockhövel/Hattingen. Einst hatte der Sprockhöveler Gerhard Gröner diese Idee zum ersten Mal umgesetzt. Nach seinem Wegzug aus Sprockhövel übernahm Ulrich Gimbel die Fortführung und konnte die Ausstellung noch größer werden lassen. Nach der Coronazwangspause ist die Aus-

stellung in diesem Jahr wieder geplant. Allerdings haben die Verantwortlichen geplant, vom Novembertermin auf den Sonntag, 21. August, zu wechseln - in der Hoffnung auf bessere Coronabedingungen zur Durchführung der Veranstaltung. Die Werke von Ulrich Gimbel kann man nun in Witten in der Zahnklinik bestaunen. „Die ersten Reaktionen von Patientinnen

und Patienten sind sehr positiv, viele machen einen kleinen Rundgang während der Wartezeit und man sieht gelegentlich ein kleines Lächeln“, verrät Prof. Dr. Stefan Zimmer, der Leiter der Zahnklinik, der mit dem Künstler die Bilder und Skulpturen ausgewählt hat. Die Bilder, die auch verkäuflich sind, sind nun für die Dauer von zunächst einem halben Jahr zu sehen. *anja*

SPD Witten fragt nach Radweg durch das „Im Hammertal“

Der Landesbetrieb Straßenbau NRW hat umfangreiche Baumaßnahmen zur Erneuerung der Fahrbahndecke „Bochumer Straße“ und „Im Hammertal“ umgesetzt. Schriftlich hat nun Martin Kuhn, verkehrspolitischer Sprecher der SPD in Witten, gemeinsam mit dem Fraktions-

vorsitzenden Dr. Uwe Rath dem Wittener Bürgermeister Lars König die Frage gestellt, warum dann nicht die Gelegenheit genutzt und ein durchgehender Radweg als sichere Verbindung von Sprockhövel über Witten nach Hattingen eingerichtet wird. Auch die Grünen haben sich der SPD-Initiative angeschlossen.

In Abschnitten wandert die Baustelle in dem Tal, das seinen Namen nach den dort im 19. Jahrhundert per Wasserkraft angetriebenen Schmiedehämmern erhielt, vom Sprockhöveler Stadtgebiet in Richtung Witten. Nach den Informationen der SPD ist ein Radweg im Rahmen der Baumaßnahmen erstmal nicht vorgesehen, „weil es sich laut einem Zeitungsbericht nur um eine Erhaltungsmaßnahme handelt“. Da aber der Landesbetrieb NRW auf eine entsprechende Kritik in Sprockhövel reagiert haben soll, laufen dort bereits Gespräche über die Finanzierung eines Bürgerradweges. Die Wittener SPD hält es daher für dringend erforderlich, dass sich auch die Stadt Witten diesem Ziel anschließt und einen Bürgerradweg „Im Hammertal“ plant. Im Einzelnen stellen die Genossen dazu die Fragen, ob auch die Wittener Bauverwaltung vom Landesbetrieb bereits auf die Möglichkeit der Finanzierung eines Bürgerradweges angesprochen worden sei und wie ggf. die Haltung der Wittener Verantwortlichen dazu aussieht. Falls nicht, ergibt sich die Frage, ob die Wittener Stadtverwaltung zu diesem Thema das Gespräch mit dem Landesbetrieb suchen wird. Da es nach Einschätzung der SPD „möglicherweise bereits eine Vorstellung vom Verlauf des Bürgerradwegs auf Wittener Stadtgebiet“ geben könnte, möchte sie auch wissen, ob dafür die alte Kleinbahntrasse in Frage käme, die parallel zur Straße Im Hammertal verläuft.“ *dx*



Die neue Fahrbahndecke hat die Straße „Im Hammertal“ erreicht. Nun möchte die SPD wissen, ob auch ein Radweg gebaut werden kann.

Maikäfer flieg...

Kinderlied, das vom Vater im Krieg und vom abgebrannten Land handelt, ein Lied, das heute im wahren Sinn des Wortes brandaktuell ist. Menschen fliehen unter Lebensgefahr aus der Ukraine, Frauen und Kinder, auch Männer, die sie begleiten, bis die Familie in Sicherheit ist, dann jedoch wieder zurückkehren, um ihr Land zu verteidigen. Auch wir waren vor vielen Jahren in den Westen geflohen und trafen nach abenteuerlichen Fahrten in überfüllten Zügen, bei denen die Reisenden auch auf den Trittbrettern standen und sich mühsam an den Türgriffen festklammerten, in Hannover ein, wo mein Vater sich aufmachte, Julius, genannt „Jule“, seinen Kriegskameraden, zu finden. Die beiden Männer, die die Gefangenschaft in sibirischer Kälte überlebt hatten, sahen sich nun in Hannover als Heimkehrer und als Flüchtling wieder. Für Jule war es selbstverständlich, uns Gastfreundschaft zu gewähren, für seine Frau weniger, als sie meiner Mutter ansichtig wurde. Unmissverständlich machte sie meinen Eltern klar, dass ihre Kinder je ein eigenes Zimmer bräuchten und wir uns so bald wie möglich um eine eigene Unterkunft kümmern müssten. „Aber, Liebes, sie sind doch gerade erst aus dem Osten geflohen und vor wenigen Stunden hier angekommen.“ „Ich habe gesagt, so bald wie möglich. Morgen ist Wochenende, da bekommen wir Besuch.“ Am nächsten Tag ging mein Vater mit mir „konditern“ im Café Kröpcke, während meine Mutter sich auf Zimmersuche machte. Wir trafen sie, die sonst voller zuversichtlicher Tatkraft war, verzagt in einem Lokal wieder, in dem man ‚ohne Marken‘ Mittagessen bekam. Der Kellner fragte uns, woher wir kämen, schenkte mir ein Bonbon und sagte dann, als er von unseren Wohnnöten hörte, dass der Mann seiner Schwägerin gefallen sei und sie uns vielleicht aufnehmen könnte. Sie sei eine „nette Frau“. So gingen wir drei zu der angegebenen Adresse, einem vierstöckigen Haus mit jeweils drei Wohnungen auf jeder Etage. Auf der ersten Etage schellten wir an der rechten Tür bei der Frau Meyer, die sich unser Anliegen geduldig anhörte. „Kommen Sie in einer halben Stunde wieder. Ich muss das erst mit meiner Schwiegermutter besprechen. Sie wohnt nebenan.“

Eine halbe Stunde kann viel mehr gefühlte Minuten haben als diese dreißig, die auf der Taschenuhr meines Vaters tickten. Wo werden wir schlafen, welche Tür wird uns geöffnet werden? Meine Eltern sahen sich nicht an, sie hatten mich in die Mitte genommen, ich guckte verstohlen nach beiden Seiten. Heute, nach vielen Jahrzehnten, frage ich mich, wie ein Kind in dieser Zeit so schweigsam sein konnte. Ich kann mich nicht erinnern, geweint zu haben. Geweint hatte ich auch 1945 nicht während unserer Flucht aus dem Spreewald nach Halle an der Saale, wo meine Mutter und ich als Einzige am Ostersonntag den Großangriff überlebten, – wir saßen am Schornsteinschacht im Keller –, als ein Volltreffer das Haus einstürzen ließ. Damals nahm uns eine unbekannte Frau auf, großzügig, hilfsbereit. Bilder, brennende Häuser, Geräusche, Sirenen, tränenlose Angst bleiben im Gedächtnis verhaftet. All die ungeweinten Tränen habe ich später rinnen lassen. Würde es auch diesmal, drei Jahre später, eine glückliche Wendung geben? Würde diese unbekannte Frau Meyer uns aufnehmen? Nach den ungewissen dreißig Minuten rief sie uns herauf in ihre 45qm große Wohnung, die sie mit ihrer Tochter bewohnte: „Kommen Sie herein.“ Großherzig hilfsbereit, so war sie und blieb über 50 Jahre Freundin unserer Familie. Damals durften wir bei ihr bleiben, bis wir eine eigene Unterkunft gefunden hatten. Man rückte zusammen, man teilte, man weinte, man lachte zusammen. Heute treffen uns die Bilder des Ukraine-Krieges. Das Lied „Maikäfer flieg...“ klingt mir in den Ohren. Ob wir alle vielleicht ein wenig zusammenrücken, um den unbekanntem Flüchtlingen Obdach zu bieten, hilfsbereit, großzügig?
Barbara Hoth-Blattmann



Foto: Bigstock

Gewinner des Kreuzworträtsel-Gewinnspiels

Es erreichten uns viele Einsendungen zu unserem Kreuzworträtselgewinnspiel der letzten Ausgabe. Vielen Dank für die rege Beteiligung, darüber freuen wir uns sehr. Das zeigt, wie gut unser Magazin angenommen wird.

Die Genussgutscheine gehen an folgende Personen:
Monika Wilk, 45527 Hattingen; Rahel Wockelmann, 45549 Sprockhövel; Johann Wagner, 45527 Hattingen.

Wir wünschen viel Spaß mit dem Gewinn und guten Appetit!

Image bei Facebook
[image-witten.de/fb](https://www.facebook.com/image-witten.de)
oder über die Webseite
www.image-witten.de



NEU ONLINE-WERBUNG auf [image-witten.de](https://www.image-witten.de)

Sichern Sie sich die bestmögliche Platzierung!

- › verschiedene Platzierungsmöglichkeiten › tagesaktuell
- › alle Nachrichten kostenlos für den User
- › starke Reichweite



Ihre Ansprechpartnerin rund um die Online-Werbung:

Jessica Meckler
Wasserbank 9 | 58456 Witten
Telefon: 0 23 02 - 98 38 987
E-Mail: jm@image-witten.de



ab 50 €
zzgl. MwSt.

Impressum

Titelbild: Gennebrecker Rundwanderweg, Foto: Uli Auffermann
Herausgeber: Monika Kathagen **02302/9838980**
Wasserbank 9, 58456 Witten
Verlag und Redaktion: Kathagen-media press
E-Mail: info@image-witten.de
www.image-witten.de

Anzeigen und Redaktion: Barbara Bohner-Danz, Matthias Dix, Cornelia Hamacher, Monika Kathagen, Jessica Meckler, Tilisa Mustafi, Dr. Anja Pielorz, Rainer Schletter (Es gilt die Verlagsanschrift)

Verteilung: DBW Werbeagentur GmbH, Bochum

Druck: BONIFATIUS GmbH Druck – Buch – Verlag, Paderborn

Erscheinungsweise und Auflage: Monatlich, kostenlos, Auflage 16.500 Exemplare. Haushaltsverteilung unter anderem in Niedersprockhövel, Haßlinghausen, Obersprockhövel, Gennebreck, Niederstüter, Hiddinghausen und Elfringhausen.

Es gilt die Preisliste Nr. 7 ab Ausgabe 4/2022. Die vom Verlag gestalteten Anzeigen und Texte bedürfen zur Veröffentlichung in anderen Medien der schriftlichen Genehmigung des Verlages. Für unverlangt eingereichtes Bild- und Textmaterial usw. übernimmt der Verlag keine Haftung. Namentlich gekennzeichnete Beiträge geben nicht unbedingt die Meinung der Redaktion wieder.

Nächster Erscheinungstermin:
Donnerstag, 2.6.2022
Anzeigenschluss: Mittwoch, 18.5.2022



**An Eurer
Seite –
seit 1905!**

Zuverlässige
Energie aus
der Heimat.

avu.de

An Eurer Seite!



AVU...