

# ImageHattingen

Dieses Druckerzeugnis wurde mit dem Blauen Engel gekennzeichnet.

+++ 4 MONATSMAGAZINE: GESAMTAUFLAGE CA. 90.000 EXEMPLARE +++ HAUSHALTSVERTEILUNG +++ WWW.IMAGE-WITTEN.DE +++



[www.blauer-engel.de/uz195](http://www.blauer-engel.de/uz195)

- ressourcenschonend und umweltfreundlich hergestellt
- emissionsarm gedruckt
- überwiegend aus Altpapier

RG4



## LUMAGICA HATTINGEN

zieht positive Bilanz,  
58.000 Besucher\*innen bei der ersten Auflage  
des Lichterparks auf der Henrichshütte.  
Foto: Julia Schönherr  
Lesen Sie auch dazu den Text auf Seite 4.



# Winter



Dorfstraße 21, 45527 Hattingen-Holthausen  
Öffnungszeiten: Mo - Fr: 7 - 19 Uhr, Sa: 7 - 18 Uhr  
[www.edeka-winter.de](http://www.edeka-winter.de) **Wir ♥ Lebensmittel.**



**Kaufen Sie bei uns –  
WIR LIEFERN  
nach Hause!**

**Bestellen Sie  
von zu Hause –  
WIR LIEFERN!**

**INFO: Tel. 02324 / 93 50 98**

**Wir LIEFERN Ihre  
LEBENS-  
MITTEL!  
FRISCHE-  
EXPRESS**



**Mortimer**  
English Club  
Englisch für Kinder, Nachhilfe,  
Erwachsene und Senioren,  
Business English

Rathausplatz 22 • 45525 Hattingen • ☎ 02324 54470  
silke-koch@web.de • www.mortimer-hattingen.de

**Liebe Leser,**

auf unserem Titelbild frohlockt die Sonne. Zwar strahlt sie dort erst einmal auf dem Hochofen der alten Henrichshütte durch die Lichtinstallation von Lumagica, doch auch der langersehnte Frühling steht vor der Tür. Ein Lichtblick für viele. Endlich werden die Tage wieder länger und die Gedanken fröhlicher, denn die Sonne hat glücklicherweise meistens auch die gute Laune mit im Gepäck. Unsere März-Ausgabe ist gespickt mit vielen kleinen und großen Lichtblicken, so gibt es zum Beispiel auch für die Hattinger Tafel Licht am Horizont. Nachdem wir Ende 2021 über die Not der Tafel, neue Räumlichkeiten finden zu müssen, berichtet haben, meldete sich ein Hattinger Arzt bei dieser. Die ganze Geschichte lesen Sie auf Seite 7. Ein weiterer Lichtblick, wenn auch vielleicht ein kleiner, ist für viele schon der erste Kaffee am Morgen. Er bringt hoffentlich die nötige Energie, den Tag voller Elan zu meistern. Doch wie trinken Sie Ihren Kaffee? Und vor allem, was für eine Maschine nutzen Sie dafür? Alles zu den Themen Kaffeefullautomaten und Kaffeemaschinen finden Sie auf Seite 5.

Auf der vorletzten Seite dieser Ausgabe erklären wir Ihnen dann noch den Begriff „Scheißtag“. Dies ist zwar kein Lichtblick, regt aber den ein oder anderen vielleicht auch zum Schmunzeln an – und ist das nicht die Hauptsache? Auch im stressigen, grauen Alltag immer wieder Grund zum Schmunzeln finden zu können?

Ihre Image-Redaktion

Nächster Erscheinungstermin:  
**Image Montag, 4.4.2022**  
Anzeigenschluss: Freitag, 18.3.2022

**Haar und Beauty Zauber by Ute Berg im neuen Design**



**Goldkommunion** 16. Juni 2022

Alle Männer und Frauen, die 1972 oder früher zur Kommunion gegangen sind, lädt die Pfarrei St. Peter und Paul Hattingen am Fronleichnamstag, 16. Juni, zur Feier der Goldkommunion ein. Diejenigen, für die das zutrifft, können sich im Pfarrbüro melden: per Telefon 02324/5919-0 oder Mail: st.peter-und-paul.hattingen@bistum-essen.de.

**Straßensperre für Paarungswillige**  
Warnhinweise sollen Amphibien schützen

Kröten und Frösche sind wieder auf Achse. Die Tiere wandern zu ihren Laichgründen, um dort ihre Eier zu befruchten und abzulegen. Sie suchen jedes Jahr die Gewässer auf, in denen sie selbst die Wandlung von der Kaulquappe zum Frosch oder zur Kröte durchgemacht haben. Dabei müssen sie häufig Straßen kreuzen, um an die Teiche und Tümpel zu gelangen. Hunderttausende dieser ohnehin gefährdeten Kleintiere kommen dabei zu Tode. Durch verschiedene Schutzmaßnahmen konnten bisher jährlich mehrere tausend Amphibien sicher zu ihren Laichgewässern gelangen. Zum Schutz der Tiere bauen Naturschützer Krötenzäune auf und die Stadt Hattingen stellt Warnhinweise auf und sperrt auch ab sofort wieder einige besonders betroffene Straßen. Die Maßnahmen zum Schutz der Amphibien dauern bis zum 31. März an.



Foto: Stadt Hattingen

**Sperrung:** Isenberger Weg, Zur Maasbeck von „Im Vogelsang“ bis „Bergstraße“, Am Bahnenberg – nur nachts, Auf Drenhausen – nur nachts.

**Weitere von der Krötenwanderung betroffene und beschilderte Straßen sind:**

Am Kempel, Auf dem Felde, Buschstraße, Dunkerweg, Hackstückstraße, Am Hagen, Tippelstraße, Winzermarkstraße, Schulenbergstraße, Wasserstraße, Röhrkenweg.

**Wahlhelferinnen u. -helfer gesucht**  
Briefwahlauszählung braucht auch Unterstützung

Rund 400 Wahlhelferinnen und Wahlhelfer sucht die Stadt für die Landtagswahl am 15. Mai. Diese sollen bei der ordnungsgemäßen Durchführung und der Auszählung der Stimmen mithelfen.



Foto: Bigstock

Gesucht werden Wahlberechtigte, also Personen, welche die deutsche Staatsbürgerschaft besitzen, bis zum Wahltag das 18. Lebensjahr vollendet haben, spätestens bis zum 29. April 2022 in NRW gemeldet und nicht vom Wahlrecht ausgeschlossen sind. Vorkenntnisse sind nicht erforderlich. Die Stadt Hattingen begrüßt besonders die Mitwirkung von Jung- und Erstwählern. Interessierte können sich telefonisch unter (02324) 204 3231 bei Marion Mawick vom Wahlbüro melden. Weitere Informationen gibt es unter www.hattingen.de/wahlehrenamt. Dort kann man sich auch online anmelden.

**Impfbus-Standorte**

Alle Stationen des Impfbusse im Ennepe-Ruhr-Kreis werden auf der Internetseite der Kreisverwaltung fortlaufend aktualisiert. Die Tabelle findet sich unter www.ennepe-ruhr.de unter „FAQ Corona“, „Impfbus – Standorte“. Direktlink: [ennepe-ruhr.de/gesundheitssoziales/gesundheitsfaq-corona/impfbus-standorte](http://ennepe-ruhr.de/gesundheitssoziales/gesundheitsfaq-corona/impfbus-standorte).

**Varieté et cetera – „Das kann doch nicht wahr sein!“**

Wortkabarettist und Stand-Up-Comedian Ludger K. präsentiert eine herrlich knackige Expedition ins Menschenreich! Freuen Sie sich neben atemberaubenden Artisten auf einen zynischen Gastgeber mit Hang zur Selbstironie – frech, weitsichtig und irre witzig!

**Frühjahrsshow vom 11. März bis 19. Juni 2022**



Ludger K.

Mehr als 1.000 große Varieté-Shows hat er moderiert, nun ist Stand-Up Kabarettist Ludger K. erstmals zu Gast in Bochum. Er ist ein Meister des gesprochenen Wortes und liebt und lebt die Sprache. Er spielt auf amüsante wie urkomische Art mit ihrer Bedeutung.

Rafael aka Ra´Fou erobert mit seiner visuellen Comedy die Herzen der Zuschauer. Inspiriert von der Tradition der großen stillen Clowns und der Commedia dell’arte, begeistert er mit einer Mischung aus Slapstick und originellen Gags – ohne Sprach-, Alters- oder Nationalitätsbarrieren.



Emelie & Royer

Auf einem niedrigen Tisch, der gerade einmal knapp zwei Meter misst, dreht sich das ganze Rollschuh-Universum von Emelie & Royer. Artistik auf acht kleinen Rollen mit höchster technischer Brillanz und unglaubliche Hebefiguren zu rasanten Drehungen lassen den Zuschauern den Atem stocken. Solo verzaubert die Schwedin Emelie Sandberg das Publikum mit ihren grazilen Kunststücken am Vertikaltuch!

Auch das Duo Deibit y Nymeria ist in diesem Jahr das erste Mal auf der Bochumer Bühne zu sehen. Conchi und David zeigen eine ausdrucksvolle und unkonventionelle Strapatzen-Nummer.

Die hübsche Alona Zhuravel zeigt eine anspruchsvolle und zugleich sinnliche Handstandakrobatik.



Alona Zhuravel

Zdenek Polach, der bereits im Alter von fünf Jahren seine Leidenschaft für die Jonglage entdeckte, ist heute ein weltweit bekannter Tempojongleur und mit seiner Jonglage von 10 Bällen aktueller Weltrekordhalter. Er ist zudem der einzige Jongleur weltweit, der bis zu sieben Riesensäulen gleichzeitig in der Luft halten kann. Absoluten Nervenkitzel garantiert das ecuadorianische Duo Navas mit dem Todesrad – eine der spektakulären Premieren beim Varieté et cetera im Jubiläumsjahr 2022.



Navas

Freuen Sie sich auf Wortakrobatik, Spitzen-Artistik und nie dagewesene Acts, in der ersten von drei Jubiläumsshows 2022 – WITZIG – WORTGEWANDT – WELTKLASSE! ... und auf ein sicheres Showerlebnis: UVC-Luftreiniger beseitigen Corona- und Grippeviren und perfektionieren das viel gelobte Hygienekonzept: effektive Lüftungsanlage mit Frischluft – nur 60% der ursprünglichen Sitzplätze für größeren Abstand zwischen den Tischen – Desinfektionsmittelspender – Mund-Nasen-Maske nur bis zum Sitzplatz!

**VARIÉTÉ et cetera**  
BOCHUM  
ARTISTIK.COMEDY.GASTRONOMIE.

0234 13003

11. März bis 19. Juni 2022



SHOWS: Fr. 20 Uhr | Sa. 16:30 & 20 Uhr | So. Brunch & 19 Uhr oder Satt & Lustig

[WWW.VARIETE-ET-CETERA.DE](http://WWW.VARIETE-ET-CETERA.DE)

LVR LWL  
Qualität für Menschen

**WELCHE ZUKUNFT HAT DIE ZUKUNFT?**

**FUTUR 21** Kunst, Industrie, Kultur

32 Künstler:innen  
16 Industriemuseen  
1 Festival  
5.3. – 2.4.2022  
[futur21.de](http://futur21.de)

## Französische und englische Sprachdiplome überreicht

63 Schülern wurden die französischen Sprachzertifikate DELF und 16 Schülern die Business English Diplome LCCI überreicht. Das Gymnasium Holthausen zählt zu den Schulen mit den höchsten DELF-Erfolgsquoten. Die diplomierten Schüler besitzen jetzt einen Nachweis ihrer Sprachkenntnisse durch das französische Bildungsministerium und außerdem eine Zusatzqualifikation bei Bewerbungen. Die Teilnehmer des Projektkurses Business English erhielten ebenfalls ihre LCCI Sprachdiplome. Hierdurch verfügen sie über einen Nachweis von Fachkenntnissen in Wirtschaftsenglisch.



## Vögel auf Wohnungssuche



Blaumeisen suchen schon seit Mitte Januar nach geeigneten Wohnungen für ihre Familie. Mit Einschlupflöchern von 2,8 cm sind sie vor der Konkurrenz durch die stärkeren Kohlmeisen sicher. Foto: AG Ökozelle

denn einige Vogelarten, wie zum Beispiel Meisen, haben sich schon zu Paaren zusammengefunden und verschaffen sich nun einen Überblick über den aktuellen Wohnungsmarkt“, sagt Thomas Griesohn-Pflieder. Die Kästen sollten stabil und sicher vor Nesträubern wie Katzen und Mardern in einer Höhe von eineinhalb bis drei Meter angebracht werden. Eine Ausrichtung des Einflugloches nach Osten oder Südosten ist wünschenswert, damit sich der Kasten nicht zu sehr aufheizt. „Wird ein Kasten im ersten Jahr gar nicht angenommen, kann man ihn einfach in eine andere Gartenecke umhängen. Aber ein gewisses Überangebot an Nistkästen ist durchaus wünschenswert, es verhindert erbitterte Auseinandersetzungen um die knappen Wohnungen und sie werden auch gerne als Übernachtungsort genutzt“, erklärt der Ornithologe. Und natürlich: Ein naturnaher Garten, in dem die Vögel für sich und ihren Nachwuchs Nahrung finden, erhöht die Wahrscheinlichkeit auf voll belegte Nistkästen.

**Wer einen Nistkasten selbst bauen möchte, erhält hier beim NABU Anleitungen und Pläne: <https://www.nabu.de/tiere-und-pflanzen/voegel/helfen/nistkaesten/>**

## 58.000 besuchen Lichterpark

Zum Titelbild: Nach sechs Wochen hat der magisch-schöne Lichterpark auf der Henrichshütte am 9. Januar endgültig seine Tore geschlossen. Strikter 2G- und Kapazitäts-Beschränkungen zum Trotz, ziehen die Veranstalter – LUMAGICA Hattingen ist ein partnerschaftliches Projekt des Hattingen Marketing, des LWL Industriemuseums und der Lichtprofis von MK Illumination – mit der erfreulichen Zahl von 58.000 Besucher\*innen eine äußerst zufriedene Bilanz. Es gibt bereits die ersten Überlegungen für eine zweite Auflage des Lichterzaubers im kommenden Winter.

Nicht nur die lokale Bevölkerung, sondern auch viele Menschen aus der umliegenden Region haben den Besuch des Lichterparks mit einem Spaziergang durch den Nostalgischen Weihnachtsmarkt Hattingen in der historischen Altstadt verbunden: „Damit hat LUMAGICA nicht allein den Besucher\*innen aus Hattingen trotz aller Entbehrungen durch Corona ein besonderes Erlebnis geboten, sondern auch weit über die Grenzen unserer Stadt hinaus das Image unserer Stadt gefördert“, zeigt sich Georg Hartmann, Leiter von Hattingen Marketing, über die gelungene Veranstaltung zufrieden.

Es ist die kreative Auseinandersetzung zwischen Industrie und Natur, die den Besuch des Lichterparks zu einem besonderen Erlebnis gemacht hat. Zwischen dem Land der tausend Feuer, wie der Volksmund einst das Ruhrgebiet bezeichnete, und LUMAGICA haben sich viele wunderbar leuchtende Anknüpfungspunkte ergeben. „Es ist schön zu sehen, dass sich die Lichtkünstler von LUMAGICA auch inhaltlich so stark mit der besonderen Geschichte unseres Ortes auseinandergesetzt haben und die Besucher\*innen so in den vergangenen Wochen noch mehr über die spannende Historie der Henrichshütte erfahren konnten“, zieht auch Museumsleiter Robert Laube eine positive Bilanz. Bei MK Illumination freut man sich ebenfalls über die vielen Besucher\*innen und die vielen positiven Rückmeldungen, die der Veranstalter zu den leuchtenden Inszenierungen erhalten hat.

### Veranstaltungen des LWL-Industriemuseums Sonntag, 6. März, 14 Uhr - Führung: „Kolleginnen und Kollegen“

– Beim Rundgang lernen Sie das Hüttenwerk aus unterschiedlichen Perspektiven kennen. War die Hütte wirklich eine reine Männerwelt? Welche Erfahrungen machten hier Frauen, welche Männer? Verschiedene Sichtweisen laden zum gemeinsamen Austausch ein. – Museumseintritt

**Samstag, 12. März, 14 Uhr - Futur 21: Lastenfahrrad-Rennen** mit Präsentation zum Thema – Mal was anderes... Lernen Sie die Welt der Lastenfahrräder kennen. Wer am Rennen mit einem Lastenfahrrad teilnehmen möchte oder Fragen dazu hat, kann sich melden unter Tel. (02324) 9247151 oder birgit.schulz@lwl.org.

# Wenn's um Kaffee geht



**Lulus Coffee Factory**  
Ihr Kaffeehändler in Sprockhövel

Hauptstraße 42 • 45549 Sprockhövel  
☎ 02324 3443707 • [www.luluscoffeefactory.de](http://www.luluscoffeefactory.de)  
Öffnungszeiten: Montag - Samstag 10 - 18 Uhr, Sonntag 13 - 18 Uhr



**Lulus Coffee Service** [www.luluscoffeeservice.de](http://www.luluscoffeeservice.de)

**Wir sind umgezogen!**  
Neue Adresse:  
Hauptstraße 42  
45549 Sprockhövel

Reparieren Anrufen Einkaufen

## Wie trinken Sie Kaffee? Kaffeevollautomat oder Filter?

Auch die Nachhaltigkeit spielt heute bei dem koffeinhaltigen Wachmacher eine große Rolle

Erst einmal eine Tasse Kaffee... Für viele Menschen ist es DAS Ritual zum Wachwerden. Auf jeden Fall ist es auch eine Genussfrage. Längst sind allerdings die Zeiten vorbei, in denen Oma mit einem Porzellanfilter den Kaffee aufbrühte und der Kaffeeprüt, der Rest der gemahlene Kaffeebohnen, am Boden zurückblieb. Im Orient oft mitgetrunken, bei Wahrsagern beliebt für den Blick in die Zukunft und in Japan als Gesichtspeeling genutzt, ist selbst der Kaffeesatz eine Wissenschaft für sich. Umso mehr stellt sich die Frage, mit was der Kaffee heute zubereitet wird. Von Hightechmaschine über die schlichte Filtermaschine bis hin zum Handfilter gibt es nichts, was es nicht gibt. Ein Überblick.

### Der Kaffeevollautomat

Wasser und Kaffeebohnen kommen zusammen, raus kommt Kaffee. So einfach ist das nicht. Der Wassertank beispielsweise sollte ausreichend groß sein, damit das lästige Nachfüllen nicht zur Dauerbeschäftigung wird. Außerdem muss er bequem abnehmbar sein. Nicht uninteressant ist auch ein Wasserfilter, der Kalk aus dem Leitungswasser



Siebträgermaschinen (hier im Retro-Design) werden händisch bedient und oft für espresso genutzt. Der Kaffeevollautomat reagiert auf Knopfdruck. Fotos: Pielorz

filtert. Kalk ist schädlich für den Automaten, weil er sich in seinen Leitungen ablagert und diese mit der Zeit verengt. Herzstück der Maschine ist aber das Mahlwerk. Denn während herkömmliche Filtermaschinen mit gemahlene Kaffee befüllt werden, geht es hier um Kaffeebohnen, die frisch gemahlen werden. Ein Scheiben- oder ein Kegelmahlwerk, entweder aus Stahl oder aus Keramik, zerkleinert die Bohnen. Und einstellen kann man das auch. Im Kaffeebohnenfach lagern die Bohnen. Es gibt aber auch Automaten mit Kaffee pads oder Kapseln. Hier stellt sich allerdings die Frage nach der Nachhaltigkeit. Größe und Verschlusstechnik des Kaffee faches sind wichtig. Noch wichtiger ist die Qualität der Kaffeebohnen. Viele Menschen achten mittlerweile auf nachhaltig angebauten Kaffee. Faire Preise für die Kaffeebauern, eine gute Qualität der Kaffeebohnen garantieren dann höchsten Kaffeegenuss. Ein Aromasicherungssystem hält die Kaffeebohnen im Automaten länger frisch. Während man früher die Milch per Hand und nach Belieben in den Kaffeebecher schüttete, gibt es bei den Automaten ein Milchschaum-System. Auf Knopfdruck kann jede Kaffeevariante hergestellt werden - von Latte Macchiato über Cappuccino bis hin zu Café Crema oder einfach nur Milchkaffee. Die Milchschaumdüse ist dafür verantwortlich. Und jetzt wird es richtig kompliziert. Es kommt auf die richtige Reihenfolge mit der richtigen

Schaumbildung an. Beim Latte Macchiato beispielsweise liegt der Kaffee zwischen zwei Ebenen von Milchschaum und die anderen Varianten ersparen wir uns jetzt. Dafür gibt es ja Experten und den Kaffeevollautomaten. Die Kontaktzeit zwischen Kaffee wasser und Kaffee pulver, der verstellbare Kaffeeauslauf, die Energieeffizienz, Design, Bedienungsfreundlichkeit - wer einen Kaffeevollautomaten erwerben will, muss sich beraten lassen.

### Die Kaffeemaschine

Darunter versteht man in der Regel Filterkaffeemaschinen, bei denen Filterkaffee und Wasser per Hand eingefüllt werden. Unten raus kommt Kaffee und fertig. Nix ist es mit verschiedenen Getränken, wenn der eine Espresso, der nächste Latte Macchiato und der dritte Milchkaffee will. Es gibt Kaffee - und klar, per Hand gibt man Milch dazu. Oder man nutzt mittlerweile einen separaten Milchaufschäumer. Das größte Problem der preiswerten „Volks-Kaffeemaschine“ ist der Geschmack. Das sagen jedenfalls Kaffeekenner. Klar, bei den Kaffeemaschinen gibt es natürlich Unterschiede. Aber für echte Kaffeegenießer ist das oft Plörre, was da aus der Maschine kommt. Wussten Sie übrigens, dass die erste Filterkaffeemaschine in die 50er Jahren von einem Deutschen erfunden wurde und Wigomat hieß? Der Unternehmer Gottlob Widmann hatte sie erfunden und Retro-Fans haben sie bis heute. Na ja, danach fluteten preiswerte Kaffeemaschinen den Markt.

Prinzip einfach: Wasser in den Frischwasserbehälter, das fließt über ein Rohr am Heizelement vorbei und wird auf Brühtemperatur gebracht. Über den Auslauf gelangt das erhitzte Wasser in ein Filterelement, läuft über das Kaffeemehl im Papierfilter



Die gute alte Kaffeemaschine. Aber macht sie auch guten Kaffee?

und brüht den Kaffee. Der fließt tröpfchenweise in die Kaffeekanne - fertig. Und wenn er nicht schmeckt? Vielleicht hat der Mensch den Papierfilter nicht heiß durchgespült, um seinen Eigengeruch zu entfernen? Oder das Verhältnis von Wasser und Kaffeemehl stimmt nicht - es gibt viele Fehler, die man machen kann. Schon mal was von der Blooming-Phase gehört? Der Automat berücksichtigt das, bei der Filtermaschine ist Handarbeit angesagt. Einschalten und einen Moment warten, bis die ersten Wassertröpfchen geflossen sind und den Kaffeesatz bedecken. Ausschalten und den Kaffee aufblühen lassen! Nach etwa 30 Sekunden wieder anstellen und das Restwasser einfach über den Kaffee laufen lassen. Experten raten übrigens dazu, qualitativ tolle Kaffeebohnen und eine günstige Filtermaschine zu kaufen und nicht umgekehrt! Ach ja, Handfiltern geht natürlich auch! Damit das Ergebnis Kaffeegenuss und keine Plörre ist, wird Equipment und Training vorausgesetzt. Deshalb gibt es ja eine Barista-Ausbildung. anja

# Ja, er ist's! Frühling lässt sein blaues Band flattern

Am 20. März ist Äquinoktium und eine Woche später werden auch die Uhren umgestellt

Ich glaube, noch nie, wirklich noch niemals, haben wir so darauf gewartet – auf das Äquinoktium, die Tagundnachtgleiche. Und die findet am Sonntag, 20. März statt. Dann sind nämlich Tag und Nacht gleich lang und das bedeutet der Tag feiert seinen Sieg über die Nacht und wir den lang ersehnten Frühlingsbeginn. Es mag ja sein, dass auch an diesem Tag wie an so vielen Tagen davor richtiges Mistwetter ist – aber vom Gefühl her sind wir den schönen Tagen auf einmal viel näher. Im Herbst läuft das zum Herbstanfang übrigens umgekehrt.

Beide Tage – Frühlings- und Herbstanfang – haben für die Menschen schon lange eine große Bedeutung. Im Herbst wurde damit die Ernte gefeiert, im Frühling die Rückkehr der Sonne oft mit Feuer begrüßt. Aus astronomischer Sicht markieren die beiden Tage den Zeitpunkt, an dem die Sonne genau senkrecht über dem Äquator steht und deshalb sind die Tage und Nächte gleich lang. Am 20. März wendet sich die Sonne der nördlichen Erdhalbkugel zu und dann beginnt bei uns das Frühjahr. Ab diesem Zeitpunkt wandert die Sonne täglich ein Stückchen weiter am Horizont und steigt dabei höher. Ein halbes Jahr später läuft das umgekehrt.

## Ja, er ist's! Der Frühling kommt

Der Frühling begeistert uns. Mit dem Frühjahrsputz machen wir unseren persönlichen Kehraus, mit neuer Frühlingmode putzen wir uns heraus. Das wohl bekannteste Frühlingsgedicht mit dem Titel „Er ist's“ stammt von dem deutschen Lyriker Eduard Friedrich Mörike (dem „Biedermeierdichter“ und Pfarrer) aus dem Jahre 1829:

**Frühling lässt sein blaues Band  
Wieder flattern durch die Lüfte;  
Süße, wohlbekannte Düfte  
Streifen ahnungsvoll das Land.  
Veilchen träumen schon,  
Wollen balde kommen.  
– Horch, von fern ein leiser Harfenton!  
Frühling, ja du bist's!  
Dich hab ich vernommen!**

Wenn da nicht die Frühlingsgefühle Purzelbaum schlagen, denn weiß ich auch nicht weiter. Apropos Frühlingsgefühle: Bei Helligkeit ist unser Melatoninpiegel deutlich niedriger. Die vermehrte Lichtzufuhr im Frühling sorgt für Aktivität und für die Stabilisierung des Dopamin- und Serotoninhaushaltes. Diese Hormone sorgen für Glücksgefühle, Lebensfreude und gute Laune. Doch Hormone und Licht sind nicht das Einzige, was uns in Frühlingslaune versetzt. Mit dem Wechsel der Jahreszeit liegt auch ein spezieller Duft in der Luft. Es können Märzveilchen und Hyazinthen sein, aber in die Wirklichkeit mischt sich eine weniger romantische Vorstellung. Der modrige Geruch des Moores und des Laubes beginnt durch das vermehrte Sonnenlicht im Frühling zu faulen und ist somit



Die meisten Tierkinder werden im Frühling geboren. Dazu gehören auch die Lämmchen. Foto: Pielorz



Ein Rapsfeld in Sprockhövel. Die Farbe gelb symbolisiert den Frühling und das Erwachen der Natur wie kaum eine andere Farbe. Foto: Pielorz

auch die Ursache des sonderbaren Geruchs, den wir als angenehm empfinden und mit dem Frühling verbinden.

## Gelb und Grün als Frühlingsfarben

Und damit nicht genug: Mit dem Frühling verbinden wir zartes Grün und leuchtendes Gelb als DIE Farben der guten Laune. Blühende Rapsfelder versetzen uns in Entzücken. Das neue gelbe Sommerkleid tut es aber auch. Die Farbpsychologen sagen, Menschen verbinden mit Farben bestimmte Objekte und Gefühle. Gelb ist die leuchtendste aller Farben und steht für Wärme, Sonne und Licht. Sie ist die ideale Farbe gegen depressive Verstimmungen und Alltagsgrau. Sie wird mit Optimismus in Verbindung gebracht – denken Sie nur an den lachenden Smiley. Grün ist die Farbe von Natur, Harmonie und Hoffnung. Beide Farben symbolisieren für die Menschen den Frühling: mehr Licht und Sonne und die Hoffnung auf einen Neustart – nicht nur der Natur.

Das Rad des Lebens dreht sich im Frühling auch bei den Tierkindern: schlüpfen, werfen und frischen ist angesagt. Und das überall. Lämmchen, Eichhörnchen, Häschen, aber auch kleine Enten, Frischlinge und Rehkitze erblicken das Licht der Welt. Die Tage werden länger und es wird wärmer – die ideale Zeit für Tierkinder, auf die Welt zu kommen und deshalb tun sie das meistens im Frühling. Bei den Menschenkindern kann man das übrigens nicht genau festlegen. Schaut man sich verschiedene Statistiken an, so stellt man aber eines fest: die kalten Monate bilden bei der Anzahl der Geburten das Schlusslicht.

## Geburt der Tierkinder und Umstellung der Uhr

Noch etwas begleitet uns in den Frühling: die Zeitumstellung. In diesem Jahr stellen wir in der Nacht vom 26. auf den 27. März die Uhren - ja, wie genau? Richtig – eine Stunde vor von 2 auf 3 Uhr. Bereits im März 2019 hatte das EU-Parlament eigentlich für eine Abschaffung der Zeitumstellung ab dem Jahr 2021 gestimmt. Dazu kam es allerdings nicht. Man kann sich nämlich unter den 27 Mitgliedstaaten nicht einigen, welche Zeit künftig gelten soll. Will man immer eine Sommerzeit, dann würde in Deutschland die Sonne am kürzesten Tag des Jahres erst gegen 9.30 Uhr morgens aufgehen. Bei dauerhafter Winterzeit würde die Sonne am längsten Tag des Jahres schon kurz nach 20.30 Uhr untergehen. Auch nicht ideal! Die Zeitumstellung gibt es bei uns übrigens seit 1980 und wurde damals mit der Begründung eingeführt, durch die bessere Nutzung des Tageslichtes könne man Energie einsparen. Das Umweltbundesamt sagt: Nö, Fehlanzeige! Zwar wird durch die Zeitumstellung im Sommer tatsächlich abends weniger häufig das Licht angeknipst – im Frühjahr und Herbst jedoch wird in den Morgenstunden auch mehr geheizt. Das hebt sich gegenseitig auf.

Übrigens: Der erste Vollmond im Frühling ist für das Osterdatum wichtig. Ostern ist immer am darauffolgenden Sonntag. In diesem Jahr findet er Samstag, 16. April, statt. Ostern fällt auf den 17. April. anja

# Kunstpreis Ennepe Ruhr

Jury wählt 19 Ausstellungsteilnehmer aus

Ausstellung vom 7. März bis 8. April 2022  
im Stadtmuseum Hattingen

Zeichnungen, Fotografien und Gemälde, Skulpturen, Installationen und Videoprojektionen - die Resonanz auf die fünfte Ausschreibung für den „Kunstpreis Ennepe-Ruhr“ bescherte der Jury einiges an Arbeit. In den Postkisten stapelten sich am Ende der Bewerbungsfrist mehr als 129 Arbeiten, eingereicht von 64 Künstlerinnen und Künstlern.

„Sie alle haben sich sehr ideenreich, kreativ und auf hohem Niveau mit dem vorgegebenen Thema ‚Zwischen Nähe und Distanz‘ auseinandergesetzt“, zogen die Jurymitglieder eine positive Bilanz.

Gut vier Stunden waren Christoph Kohl (Institutsleiter und Kurator des Märkischen Museums Witten) als Juryvorsitzender und Sabine Kelm-Schmidt (stellvertretende Landrätin) sowie die fachkundigen Jurymitglieder Dagmar Dörken-Vogt, Rosi Wolf-Laberenz, Werner Kollhoff und Benedikt Pernack mit den Bewerbungen beschäftigt, nahmen die Unterlagen sowie Fotos und Videos unter die Lupe. Am Ende einigten sich die Fachleute auf die 19 Künstlerinnen und Künstler, deren Werke vom 7. März bis 10. April im Stadtmuseum Hattingen zu sehen sein werden. Ausgewählt wurden: Daniela Cardinal (Sprockhövel), Can Dogan (Hattingen), Marko Dowald (Ennepetal), Petra Füh (Hattingen), Sigrid Geerlings-Schaae (Hattingen/Lünen), Bernd Gichtbrock (Witten), Andrea Hüskens (Ennepetal), Annette Jellinghaus (Gevelsberg), Sarah Johanna Köster (Witten), Christian Krebs (Herdecke/Bochum), Leuchtstoff (Witten), Peter Lück (Witten), Mario Moths (Witten/Marl), Mirka Pflüger (Schwelm/Berlin), Gabriele von Scheidt (Hattingen), Christiane Schlieker-Erdmann (Witten), Claudia Schmacke (Witten/Berlin), Diana Sprenger (Witten/Berlin) und Christina Webeler (Witten/Sankt Augustin). Sie alle können



EN Kunstpreis Jury: Benedikt Pernack, Rosi Wolf-Laberenz, Werner Kollhoff, Christoph Kohl, Dagmar Dörken-Vogt und Sabine Kelm-Schmidt wählten die Ausstellungsteilnehmer und Preisträger aus. /Foto: Uvk/Ennepe-Ruhr-Kreis

# Hattinger Tafel: Neue Räume

## Gesucht und gefunden – nach Bericht in IMAGE

IMAGE berichtete Ende 2021 über die Sorgen der Hattinger Tafel, neue Räume finden zu müssen. Seit 2003 versorgt das „soziale Gewissen“ der Stadt Hattingen Bürger und Bürgerinnen der Stadt mit Lebensmitteln. Pro Monat werden zwischen 600 und 800 Haushalte bedient. Nach Räumlichkeiten an der Bredenscheider Straße und einem kurzen Intermezzo im Evangelischen Krankenhaus Hattingen befindet sich die Hauptausgabestelle seit 2008 an der Nordstraße. Doch zum 31. Dezember 2022 kam die schriftliche Kündigung. Nach 14 Jahren muss die Einrichtung umziehen, um ihre Arbeit weitermachen zu können. Dabei müssen die neuen Räume zentral liegen und ausreichend groß sein, um Lebensmittel lagern zu können. Wasser und Strom wird gebraucht sowie Platz für ein Büro.

Nach der Veröffentlichung meldete sich der Arzt Dr.med. Weinbrenner. Er bot der Hattinger Tafel Räumlichkeiten in der August-Bebel-Straße an. Geschäftsführer Jürgen Sotzek und Tafel-Vorsitzende Anja Werning sahen sich die Räumlichkeiten an und waren begeistert. Im Laufe des Jahres wird hier die neue Heimat der Hattinger Tafel entstehen. anja

Freude schenken  
mit **Efes**  
Goldschmuck & Uhren  
Gelinde 5  
45525 Hattingen  
☎ 0 23 24-5 91 51 45

## Altgold-Ankauf

Der Goldpreis ist im Höhenflug!  
Profitieren Sie vom höchsten Goldpreis seit Jahren.

**Wir kaufen an:**  
Bruchgold, Zahngold, alten Schmuck in jeder Goldlegierung

**Sofort Barzahlung!**

Seit 20 Jahren Ihr Meisterbetrieb für moderne Hörakustik

# HÖRAKUSTIKWege

- wir führen Hörsysteme aller Preisklassen
- persönliche, unverbindliche Beratung
- eigenes Labor
- Kleinst-im-Ohr-Hörsysteme-Spezialist
- bei Reparaturen – Leihhörgeräte
- Service-Sorglos-Pakete
- Versicherungsschutz
- Ratenzahlungsoptionen

– unverbindliches Probetragen von Hörsystemen der neuesten Generation –

## HÖRAKUSTIKWege

Augustastraße 10 (neben AVU) · 45525 Hattingen  
☎ 02324/24071 · info@hoerakustik-wege.de  
www.hoerakustik-wege.de

sich noch Hoffnungen auf den „Kunstpreis Ennepe-Ruhr 2021“ machen. „Es wird drei gleichberechtigte Preisträger geben. Wer dies sein wird und wer die damit jeweils verbundenen 1.500 Euro erhält, das wird im Rahmen einer Vernissage am Freitag, 4. März, bekannt gegeben“, erläutert Claudia Breitenborn von der Kreisverwaltung. In welcher Form die Veranstaltung stattfinden wird, wollen die Verantwortlichen mit Blick auf die Corona-Pandemie kurzfristig entscheiden. pen



Anja Werning und Jürgen Sotzek von der Hattinger Tafel freuen sich über neue Räume für den Hattinger Verein. Foto: Pielorz

### Gelenkschmerzen?

Neues Schmerzgel (enthält CBD) hilft

Das neu entwickelte Schmerzgel arbeitet mit einem ebenso wirksamen wie sanften Kühlprinzip, das in der Wissenschaft als konduktiver Kühleffekt bezeichnet wird. Unterstützt wird der Effekt durch Menthol und Campher. In einer Studie mit vergleichbarer Gelrezeptur wurde bereits nach wenigen Minuten eine für die Schmerzlinderung relevante Reduktion des Blutflusses erreicht. Die Wirkung trat signifikant schneller ein als bei einer Kühlung mit Eis. Das neuartige Schmerzgel kann ohne Bedenken mehrmals täglich und auch über einen längeren Zeitraum angewendet werden – optimal für Menschen mit chronischen Beschwerden.

Als innovatives Medizinprodukt mit starkem Naturbezug enthält das Schmerzgel zudem CBD (Cannabidiol). Forscher aus aller Welt beschäftigen sich derzeit intensiv mit dem Stoff, der aus der Hanfpflanze Cannabis sativa gewonnen wird und in Sachen Schmerzlinderung ein enormes Potential zu haben scheint. Studien haben gezeigt, dass CBD sowohl Gelenkschmerzen als auch Schwellungen signifikant reduzieren kann. Anders als THC wirkt CBD nicht berauschend.

Welpenstr. 2 · 45525 Hattingen · Tel. 0 23 24 - 2 49 79  
Öffnungszeiten:  
Mo. - Fr. 9.00 - 18.30 Uhr · Sa. 9.00 - 13.30 Uhr  
E-Mail: info@reformhaus-stoecker.de  
www.reformhaus-stoecker.de

# Zum Weltfrauentag: Frauen machen einfach anders Politik

## Melanie Witte-Lonsing – die erste Frau auf dem Fraktionsvorsitz bei den Hattinger Sozialdemokraten

Am 19. Januar 1919 konnten Frauen zum ersten Mal in ganz Deutschland wählen und gewählt werden, denn am 19. Januar 1919 fanden allgemeine, gleiche, geheime und direkte Wahlen zur verfassungsgebenden Deutschen Nationalversammlung statt. 300 Frauen kandidierten. 37 Frauen – insgesamt gab es 423 Abgeordnete – werden schließlich gewählt. Die meisten weiblichen Abgeordneten waren in den Reihen der SPD zu finden. Der Anteil weiblicher Parlamentarierinnen im Deutschen Bundestag liegt heute bei 31 Prozent. Bei der SPD sind knapp 42 Prozent der Abgeordneten weiblich. Im Hattinger Stadtparlament gibt es 49 Mitglieder, davon sind 16 weiblich. Vier von ihnen sind Mitglied der SPD und eine von ihnen heißt Melanie Witte-Lonsing. Seit wenigen Wochen ist die 51-Jährige, die seit 28 Jahren in der Kommunalpolitik arbeitet, die neue Fraktionsvorsitzende der Hattinger Sozialdemokraten und damit die erste Frau auf dieser Position.

### IMAGE: Machen Frauen anders Politik?

**WITTE-LONISING:** Frauen führen anders. Sie haben einen anderen Blick auf Situationen und sehen ihre Stadt aus einer anderen Perspektive. Allerdings sollten Frauen nicht nur reduziert werden auf Jugend, Schule, Familie und Soziales. Ihre Sozialisierung legt sie immer noch mehrheitlich auf diese Themen fest. Mein Steckenpferd ist aber die Stadtentwicklung und ich freue mich, gemeinsam mit anderen Frauen auch aus anderen Parteien hier neue Ideen zu erschließen.

**IMAGE: Die deutsche sozialistische Politikerin und Frauenrechtlerin Clara Zetkin schlug am 27. August 1910 auf der Zweiten Internationalen Sozialistischen Frauenkonferenz in Kopenhagen die Einführung eines internationalen Frauentages vor. Es geht um Gleichberechtigung, Wahlrecht und Emanzipation. Alljährlich am 8. März wird der Tag begangen. Wo stehen wir bei den Zielen des Tages heute?**

**WITTE-LONISING:** Wir haben das Wahlrecht, wir sind bei der Emanzipation auf einem guten Weg, aber bei der Gleichberechtigung fehlt noch ein gutes Stück. Vor allem bei dem Thema, das schon 1910 eine große Rolle spielte – die Entlohnung der Arbeit. Hier muss deutlich mehr passieren.

**IMAGE: Während der Pandemie sind es vor allem Frauen, die neben ihrem Job im Homeoffice noch die Betreuung und das Homeschooling der Kinder übernommen haben. Wie müssen sich Strukturen ändern, damit mehr Gleichberechtigung existieren kann?**

**WITTE-LONISING:** Die Pandemie hat dazu geführt, dass wir eine Re-traditionalisierung erleben. Weil es überwiegend die Frauen sind, die sich um Kinder und Küche kümmern, müssen wir aufpassen, dass wir nicht in eine Rückwärtsbewegung kommen. Was die gesellschaftlichen Strukturen angeht, so sollten wir sozialpolitische Maßnahmen überdenken. Wir müssen beispielsweise das Ehegattensplitting abschaffen. Wenn Frauen über ihre Männer mitversichert sind, ist es sehr herausfordernd, sich aus dieser Situation verabschieden zu wollen – auch wenn sie dazu in der Lage wären.



Melanie Witte-Lonsing ist seit fast 30 Jahren in der Kommunalpolitik. Sie kennt sich aus, will aber als Fraktionschefin auch einmal neue Akzente setzen. Foto: Pielorz

**IMAGE: Stichwort Frauenquote: Bis Ende 2025 muss in den Vorständen börsennotierter und paritätisch mitbestimmter Unternehmen mindestens eine Frau sitzen, wenn dieser Vorstand mehr als drei Mitglieder hat. Ist das ein richtiger Schritt oder ist die Quotenfrau eher ein Hemmschuh auf dem Weg zur Gleichberechtigung?**

**WITTE-LONISING:** Das ist eine Scheidiskussion. Eine Frau lässt einen männlich dominierten Vorstand nicht zwingend weiblicher erscheinen. Entscheidend ist das Bewusstsein der Frau, sich den Job zuzutrauen. Wir haben viele gut ausgebildete Frauen, doch nicht selten fehlt ihnen die notwendige Portion Selbstvertrauen in ihre eigenen Fähigkeiten. Das ist aber wichtig. Nicht selten werden junge Frauen immer noch nach alten Mustern sozialisiert.

**IMAGE: In Berlin ist der internationale Frauentag seit 2019 ein gesetzlicher Feiertag. In Mecklenburg-Vorpommern wird der Weltfrauentag ab 2023 gesetzlicher Feiertag. Was ist mit dem Rest von Deutschland?**

**WITTE-LONISING:** Von mir aus könnte der Weltfrauentag in jedem Bundesland ein Feiertag sein – obwohl ich die Frau nicht nur an einem Tag feiern möchte. Der Weltfrauentag ist ein Tag mit einer Botschaft. Er ist ein Tag, an dem Frauen für die Rechte von Frauen eintreten. Das ist mir viel wichtiger als zum Beispiel der Muttertag.

**IMAGE: Sie wollen in Hattingen eigene und durchaus auch neue Akzente setzen, gleichzeitig aber auch die bewährte sozialdemokratische Arbeit für die Stadt und die Bürgerschaft fortsetzen. Welche neuen Akzente stellen Sie sich vor?**

**WITTE-LONISING:** Ich will die Stadtgesellschaft wieder in Bewegung sehen und nicht in dieser bleiernden Schwere, die ich im Moment erleben muss. Ich will, dass das Leben wieder stattfindet und Vereine wieder wahrgenommen werden. Ich will das alte O&K-Gelände mit neuen Arbeitsplätzen erschließen. Ich will öffentliches Schwimmen wieder fördern und dabei auch neue Überlegungen anstellen dürfen. Unser Freibad ist in die Jahre gekommen und dem Sprockhöveler Freibad ergeht es nicht anders. Warum nicht mal perspektivisch denken und ein interkommunales Projekt entwickeln? Ich will, dass sich Verfahren in Verwaltung und Politik verkürzen und wir mit Entscheidungen in der Zeitschiene näher beim Bürger sind. Der Lebensmittelmarkt in Winz-Baak hat sich zehn Jahre hingezogen, die Entscheidung zur Gesamtschule fünf Jahre. Die Feuerwache Nord dauert jetzt schon vier Jahre – viel zu lang. Jetzt kommt alles auf einmal. In der Bürgerschaft wird das als Vernachlässigung der Infrastruktur wahrgenommen, weil sich eben viele Jahre nach außen hin nichts getan hat. Hattingen hat viel Potenzial. Im Hinblick auf die Internationale Gartenausstellung 2027 sind die Überlegungen entlang der Ruhr sicherlich zielführend. Aber millionenschwere Machbarkeitsstudien für das Henrichsforum auf dem LWL-Industriegelände führen aus meiner Sicht in die Irre. Ich habe bereits mit allen Fraktionsvorsitzenden Gespräche geführt und wünsche mir eine gute Zusammenarbeit. Ich will aber auch mal Neues und Spannendes für Hattingen denken und umsetzen dürfen. anja

## Lokale Förderprogramme

Die Erhaltung der Umwelt ist neben Ukraine-Krise und Corona das bestimmende aktuelle Thema. Die Endlichkeit fossiler Energieträger und der Schutz des Klimas richten den Blick auf regenerativer Energiequellen. Die Stadtwerke Hattingen GmbH unterstützt diese Zielsetzungen mit speziellen Förderprogrammen für ihre Energiebelieferungskunden.

### Umstellung auf Erdgas<sup>1</sup>

Die hocheffiziente Technik des Erdgas-Brennwertkessels senkt den Energieverbrauch deutlich und ermöglicht bis zu vier Tonnen CO<sub>2</sub>-Einsparung pro Jahr und Haushalt. Zusätzlich können Sie mit der Gratis-Energie der Sonne Ihre Heizungsanlage unterstützen und bis zu 60 % Ihrer Warmwassererzeugung abdecken. Die Stadtwerke Hattingen unterstützen Ihre Investition bei der Umstellung von anderen Energieträgern (Öl, Kohle u. a.) mit dem Umstellbonus bei Familienhäusern mit 1 bis 2 Wohneinheiten mit 250 Euro, bei 3 bis 5 Wohneinheiten mit 400 Euro und ab 6 Wohneinheiten mit 800 Euro. Mehrfamilienhäuser je neuer Erdgas-Etagenheizung mit 150 Euro.

### Solarthermie - Warmes Wasser von der Sonne<sup>2</sup>

Mit einer Solarthermie-Anlage wird Wärme für Warmwasser- und Heizenergie erzeugt. Sie brauchen dazu nur ein geeignetes Dach. Die Sonne liefert ihre Energie kostenlos, unerschöpflich, klimaneutral, schadstofffrei und Ressourcen schonend. Kollektoren auf Ihrem Dach fangen die Energie ein. In einem geschlossenen Kreislaufsystem transportiert eine Pumpe diese Energie über einen flüssigen Wärmeträger in Ihren Warmwasserspeicher. Der Umweltbonus für thermische Solaranlagen beträgt je qm Kollektorfläche 150 € (maximale Förderhöhe: 350 €).

### CNG-Fahrzeug - Unschlagbar günstig<sup>3</sup>

Mit Erdgas im Tank erzeugen Sie erheblich weniger Schadstoffe. Deshalb haben Sie bei Smog-Alarm immer freie Fahrt. Die Zahl der CNG-Tankstellen wächst ständig. Die Tankstelle der Stadtwerke finden Sie auf der Esso-Tankstelle Martin-Luther-Straße – hier tanken Sie Erdgas in gewohnter Service-Umgebung rund um die Uhr. Der TÜV bestätigt das zusätzlich mit uneingeschränkter Sicherheit. Die Stadtwerke machen die Anschaffung mit dem Tankgutschein noch lohnender. Damit können Sie an der CNG-Tankstelle der Stadtwerke Hattingen GmbH 500 kg Erdgas kostenlos tanken. Dies entspricht in etwa einer vergleichbaren Benzinnmenge von 750 Litern. Der Förderzeitraum beträgt maximal zwei Jahre. Gefördert werden die Anschaffung eines CNG-Neufahrzeuges, die Umrüstung eines bis zu 2 Jahre alten Fahrzeuges.

### Elektrofahrrad<sup>4</sup>

Mit einem Elektrofahrrad sind Sie immer umweltschonend unterwegs – einfach regelmäßig den Akku aufladen und los geht's. Die Stadtwerke unterstützen den Kauf Ihres neuen Elektrofahrrades mit 50 Euro. Zur Beantragung den Förderantrag zusammen mit einer Kopie der Kaufquittung bei den Stadtwerken einreichen.

### Thermografie-zuschuss

Die Bilder einer Infrarot-Wärme-Kamera zeigen Energieverluste auf und weisen Ansatzpunkte zur Sanierung thermischer Schwachstellen auf. Das spart Geld und schont die Umwelt. Der Thermografie-zuschuss 75 Euro je Gebäude.

**Kundenzentrum Stadtwerke Hattingen, Heggerstr. 5  
kundenzentrum@stadtwerke-hattingen.de, 02324 5001-55**

<sup>1</sup> Gefördert werden die Kunden der Stadtwerke Hattingen GmbH mit Wohnsitz in Hattingen, Erdgaskunden, die sich entscheiden, nach Bezug der Fördersumme mindestens für die Dauer von drei Jahren Gas von den Stadtwerken Hattingen zu beziehen, und Wärmekunden, die sich für HATWärme - die Heizung ohne eigene Investition - entscheiden.

<sup>2</sup> Gefördert werden exklusiv Haus- und Wohnungsbesitzer, die Kunden der Stadtwerke mit Wohnsitz in Hattingen sind und Erdgaskunden der Stadtwerke Hattingen GmbH, die sich entscheiden, nach Bezug der Fördersumme mindestens für die Dauer von drei Jahren Gas von den Stadtwerken Hattingen zu beziehen.

<sup>3</sup> Die Förderung ist exklusiv für Stadtwerke-Kunden mit Wohnsitz in Hattingen.

<sup>4</sup> Gefördert werden Stromkunden, die sich entscheiden, nach Bezug der Fördersumme mindestens für die Dauer von zwei Jahren Strom von den Stadtwerken Hattingen zu beziehen.

schreiben – lesen – schenken  
**Storchmann**  
Ihr Fachgeschäft in Herbede



**Ranzenberatung mit Termin  
Handy-Nr. 0 15 23 737 83 30**

Witten-Herbede: Meesmannstr. 47, ☎ 02302 9175040  
E-Mail: pbs@storchmann.de, www.storchmann.de

## Ab Sommer wieder durchstarten

Bei Hattingen Marketing hat die Corona-Pandemie 2020 und 2021 gerade bei den Veranstaltungen für zahlreiche Absagen gesorgt. „Wir halten den April für zu früh, um eine Veranstaltung seriös zu planen. Wir müssen uns vertraglich binden und das können wir im Moment einfach noch nicht. Wir denken, dass sich die Chancen auf fröhliche und entspannte Veranstaltungen mit besserem Wetter deutlich erhöhen. Daher liegt unser Schwerpunkt zunächst auf Sommer und Herbst 2022“, sagt Marketing-Geschäftsführer Georg Hartmann.

### Kein Frühlingfest im April, Altstadtfest 19. bis 21. August

Das Hattinger Altstadtfest war ursprünglich für Ende Mai geplant. Aufgrund der besseren Planbarkeit soll es auf das Wochenende vom 19. bis 21. August verschoben werden. Dann soll in der Innenstadt wieder auf vier Bühnen gesungen, gerockt und getanzt werden. „Die Planungen gestalten sich noch immer schwierig. Dies gilt insbesondere für Feste ab einer bestimmten Größenordnung. Die Zusage unseres Hauptsponsors, der Sparkasse Hattingen, haben wir zum Glück schon erhalten. Mit den anderen Sponsoren sind wir im Gespräch. Aktuell verhandeln wir mit den Künstleragenturen und den Musikern über die Konditionen“, erklärt Georg Hartmann.

Vorher soll es noch einen verkaufsoffenen Sonntag am 19. Juni geben. „Er soll im Rahmen des Kulinarischen Altstadtmarktes (KAM) stattfinden. Dieser wird von den Wirten des Marktes auf dem Kirchplatz vom 16. bis 19. Juni geplant. Mit dem verkaufsoffenen Sonntag wollen wir die Belebung der Innenstadt fördern und für den Einzelhandel ein zusätzliches Umsatzbonbon schaffen“, so Hartmann.

Auch die Planungen für Herbst und Winter sind bereits angelaufen. Der Hattinger Herbst soll vom 30. September bis zum 3. Oktober stattfinden. Hier ist ein verkaufsoffener Sonntag geplant, der am 2. Oktober Besucher in die Innenstadt locken soll. Der Nostalgische Weihnachtsmarkt, eine gemeinsame Veranstaltung mit dem Schulthenhof, beginnt am 21. November und soll bis zum 22. Dezember dauern. Der verkaufsoffene Sonntag ist für den 11. Dezember vorgesehen. Alle Sonderöffnungszeiten wurden durch Hattingen Marketing bei der Stadtverwaltung beantragt und müssen noch von der Politik beschlossen werden.

„In der Hoffnung, dass das pandemische Geschehen in diesem Sommer endlich der Vergangenheit angehört, freuen wir uns bei unseren Veranstaltungen auf unbeschwerte Zeiten unter Freunden und viele Gäste, die uns von außerhalb endlich wieder besuchen dürfen.“

Bürgermeister Dirk Glaser und Geschäftsführer Georg Hartmann bei der Eröffnung 2019



# Projekt Stadttore: Zoll zahlen an Steynhagens poerte

Zusammen mit Stadtarchivar Thomas Weiß, blicken wir auf die Hattinger Stadttore zurück. Eine steinerne Ringmauer mit fünf festen Stadttoren sicherte die Stadt. Zweiter Teil: Steinhagentor

Nach dem Hattinger „Wächter“ auf der Heggerstraße ging man nun an die Realisierung der anderen vier Stadttore. Nach dem Wettbewerb 1999, den die Stiftung für Kunst, Kultur und Denkmalpflege der Sparkasse Hattingen initiiert hatte, stand fest: der deutsche Künstler Voré sollte das Steinhagentor an der Ecke Martin-Luther-Straße/Schulstraße schaffen.

Der Name „Steinhagen“ wird auf eine flache und steinige Erhebung zurückgeführt. Nach dieser Erhebung wurde das tatsächliche Stadttor „Steynhagens poerte“ genannt. Es war von allen Stadttoren das bedeutendste Kirchspieltor. Kirchspielleute wurden die Bauernschaften im südlichen Hügelland genannt, und durch dieses Tor waren Stadt und Kirche mit ihnen verbunden. Wurden nämlich Waren in die Stadt eingeführt, so musste ein Zoll entrichtet werden. Wer beim Schmuggeln erwischt wurde, landete am sogenannten Bußbaum. Dabei handelte es sich um einen Pranger, an dem der Verurteilte zur Abschreckung angekettert wurde.

Der deutsche Künstler Voré sollte also nun das Stadttor neu erschaffen. Hinter seinem Künstlernamen verbirgt sich der 1941 in Karlsruhe geborene Volker Erhard. Er ist Bildhauer und Installationskünstler und hat unter anderem auch viele Kunstwerke im öffentlichen Raum geschaffen. Eines davon steht seit 2003

auch in Hattingen – das Steinhagentor. Es hätte dort noch zwei Jahre früher gestanden, wenn die versprochenen Fördergelder der Bezirksregierung pünktlich geflossen wären. So nun aber wurde es eben 2003. Und als am 26. Mai eben jenes Jahres die Honoratioren mit dem Künstler das Werk einweihen, da fehlte der gemeine Bürger. Er lavierte zwischen den Festrednern herum auf dem Weg seiner alltäglichen Besorgungen – nicht wissend, dass er gerade Zeuge von etwas Größerem wurde. Vielleicht hätte es ihn aber auch gar nicht interessiert. Der örtlichen Tagespresse jedenfalls war am 27. Mai 2003 zu entnehmen, dass der Bürger „uninformiert von der Bedeutung der historischen Stunde“ unterwegs war.

Zum Kunstwerk selbst: Eine diskutierende Menschengruppe steht vor einer Sandsteinstele. Über ihnen schweben zwei Stahlträger, in deren Zwischenräume zehn senkrechte Stäbe an ein Fallgitter erinnern. Erinnerungen an ein mittelalterliches Tor, die aber nicht von allen geteilt wurden. Wie so oft, wenn Kunst im öffentlichen Raum einen Platz erhält, ist sie höchst umstritten.

## Hattingen historisch

Das war hier nicht anders. Während der Künstler in der Menschengruppe aus Sandstein das bedeutende Element sah, diskutierten die Bürger eher über

die Cortén-Stahlträger. Während die einen gerade das gut fanden, weil es die Vergangenheit Hattingens als Stahlstadt betonte, fanden andere die „rostigen Dinger“ vollkommen abstoßend.

## Stahlträger für das Stadttor

Die beiden Stahlträger wurden in der Lehrwerkstatt der Henrichshütte, teilweise im Beisein des Künstlers, gefertigt. Auch damit habe man eine Bedeutung zwischen dem Tor und der Historie der Stadt Hattingen herstellen wollen. Die Bürger sahen das zumindest teilweise vollkommen anders: Das Tor wirke bedrohlich und verbaue den Weg in die historische Altstadt. Experten sahen in dem Tor beschützenden Charakter und fanden, das zunächst Abweisende würde sich bei näherer Betrachtung verlieren. Immerhin: das sieben Meter breite und zwei Tonnen schwere Kunstwerk ist schon ein gewaltiger Brocken. Ganz billig war es auch nicht: Rund 140.000 DM hat es gekostet. Die Summe teilten

sich im wesentlichen die Stiftung für Kunst, Kultur und Denkmalpflege der Sparkasse Hattingen mit 40.000 DM und die Hattinger Wohnstätten hwg mit 100.000 DM.

Das Steinhagentor findet auch Erwähnung in dem historischen Roman „Das Haus der grauen Mönche“ von Jan Zweyer: „Hattingen, 12. Oktober 1498: Nachdem der Kaufmann am Steinhagentor den fälligen Zoll errichtet hatte, konnte er passieren.“ Unter seinem Pseudonym Jan Zweyer schrieb Rüdiger Richartz in der Serie fünf Bücher über das mittelalterliche Hattingen. Sie heißen „Das Mündel“, „Freund und Feind“, „Im Dienst der Hanse“, „Ein Königreich von kurzer Dauer“ und „Schwarzes Gold und alte Missgunst“. Für die umfangreichen historischen Recherchen hat der Schriftsteller mehrfach das Hattinger Stadtarchiv besucht und sich bei Hattingens Stadtarchivar Thomas Weiß Wissen über die vergangene Zeit eingeholt. *anja*

## **i** Hattingen hat Stadttore

Fünf feste Stadttore – Bruchtor, Weiltor, Heggertor, Holschentor und Steinhagentor – schützen im 16. Jahrhundert die Stadt Hattingen. Im 19. Jahrhundert wurden die baufälligen Tore abgebrochen und mit ihren Steinen die städtischen Wege gepflastert. In der Neuzeit entstand die Idee, die alten Stadttore durch moderne Kunst neu abzubilden. Es sind dies für das Heggertor „Der Wächter“ (1996, Jan Koblasa), das Steinhagentor (Voré, 2003), das Holschentor „Engel ante Portas“ (2010, Urs Dickerhof), das Bruchtor „Tor des Glücks“ (Marcello Morandini, 2010) und das Weiltor (2015, Augusti Roqué).



Das Steinhagentor als künstlerische Nachbildung von Voré. Am 16. Januar 1819 genehmigte der Landrat von Bochum den Abbruch des Steinhagentores. Damit verschwand das letzte der fünf Hattinger Stadttore von der Bildfläche – bis es im Mai 2003 als umstrittenes Kunstwerk wieder aufgebaut wurde. Foto: Hattingen Marketing/Stadtarchiv



# Elterntreff Hattingen: Es geht um das Geld

Elternzeit, Elterngeld, Elterngeld Plus, Partnerschaftsbonus - was werdende Eltern wissen sollten

Wer Eltern wird, hat neben den Sorgen um das Ungeborene vor allem eines im Blick: die Finanzen. Elterngeld für Frühchen, flexible Partnerschaftsbonusmonate oder Arbeiten in Teilzeit – es gibt viel zu beachten. Und seit der letzten Reform im September 2021 hat sich beim Thema Elterngeld viel verändert und verbessert. Welche Hilfen es aktuell gibt und wie die rechtlichen Bedingungen aussehen, das referierte im Elterntreff diesmal Sandra Baldschus von donum vitae – Frauenwürde e.V., Viktoriastraße 7, Hattingen.

## Elternzeit

Elterngeld und Elternzeit sind die beiden wesentlichen Aspekte für werdende Eltern. Die Elternzeit ist eine Vereinbarung zwischen Arbeitgeber und Arbeitnehmer. Beide Eltern haben einen Anspruch für insgesamt drei Jahre. Für die ersten zwei Jahre ist eine Festlegung notwendig gegenüber dem Arbeitgeber. Man kann seine Arbeitszeit aussetzen oder reduziert wahrnehmen (bei Arbeitgebern mit mehr als 15 Angestellten). Insgesamt kann man Elternzeit aber bis zum 8. Geburtstag des Kindes nehmen. In der Regel geht ein Elternteil ab Geburt des Kindes in Elternzeit. Das Bundesfamilienministerium bietet eine kostenfrei zu bestellende Broschüre zum Thema Elternzeit, die auch bei donum vitae vorliegt.

## Elterngeld

Das Elterngeld (eine Lohnersatzleistung) – ist grundsätzlich für beide Eltern gemeinsam abrufbar. Sie haben die Möglichkeit, 14 Monate Basis-Elterngeld zu bekommen. Oft nehmen die Mütter 12 Monate, die Väter zwei. Es ist aber auch jede andere Aufteilung denkbar. Das Mutterschaftsgeld – sechs Wochen vor und acht Wochen nach der Geburt – wird auf das Elterngeld angerechnet. Alleinerziehende, die das Elterngeld zum Ausgleich des wegfallenden Erwerbseinkommens beziehen, können die vollen 14 Monate Elterngeld in Anspruch. Ein Elterngeld muss grundsätzlich beantragt werden – im Ennepe-

Ruhr-Kreis geschieht das in Witten in der Elterngeldstelle. Das Basis-Elterngeld orientiert sich an dem durchschnittlichen Einkommen, welches die Eltern vor der Geburt des Kindes hatten. Die Höhe des Basis-Elterngeldes orientiert sich damit am steuerpflichtigen Erwerbseinkommen und pauschal liegt die Höhe des Elterngeldes bei 65 Prozent. Je nach Einkommen beträgt das Basis-Elterngeld zwischen 300 Euro und 1800 Euro im Monat und das Elterngeld Plus zwischen 150 Euro und 900 Euro im Monat. Das Mindestelterngeld erhalten alle, die nach der Geburt ihr Kind selbst betreuen und höchstens 32 Stunden in der Woche arbeiten (höchstens 30 Stunden pro Woche bei Kindern, die vor dem 1. September 2021 geboren wurden), etwa auch Studierende, Hausfrauen oder Hausmänner und Eltern, die wegen der Betreuung älterer Kinder nicht gearbeitet haben.

## Elterngeld Plus

Außerdem gibt es die Möglichkeit für Elterngeld Plus. Dabei handelt es sich um eine andere Auszahlungsvariante des Elterngeldes, die Höhe insgesamt bleibt in der Regel unverändert. Sie ist vor allem für die Eltern interessant, die früh wieder in Teilzeit arbeiten möchten. Elterngeld Plus können Eltern doppelt so lange bekommen wie Basis-Elterngeld: Ein Monat Basis-Elterngeld entspricht zwei Monaten Elterngeld Plus. Mit dem Elterngeld Plus kann man theoretisch 28 Monate in der Elternzeit bleiben. Wenn Eltern nach der Geburt nicht arbeiten, ist das Elterngeld Plus halb so hoch wie das Basis-Elterngeld. Ein weiterer Vorteil ist die beitragsfreie Zeit als Pflichtversicherter in der gesetzlichen Krankenkasse. Die Beratungsstelle von donum vitae – Frauenwürde e.V. hilft auch bei der Antragstellung. Dies geht auch per Videochat oder telefonisch. Schwierig wird die Berechnung der zustehenden Gelder auch dadurch, weil Babys nicht unbedingt auf den Stichtag geboren werden. Ein Elterngeld muss grundsätzlich beantragt werden – im Ennepe-



Werdende Eltern müssen die Finanzen besonders gut im Blick haben Foto: Elterntreff

beliebig miteinander kombiniert werden. Beispielsweise dann, wenn man weiß, dass man im ersten halben Lebensjahr des Kindes sowieso zuhause bleiben wird. Das Basis-Elterngeld darf allerdings nur in den ersten 14 Lebensmonaten des Kindes genommen werden. Noch komplizierter wird es in der Anrechnung mit dem Mutterschaftsgeld, beispielsweise dann, wenn Babys zu früh oder nach dem errechneten Termin geboren werden. So können Zahlungen bei einem Frühchen beispielsweise hinterher angehängt werden. Verbessert wurde auch, dass bei Frühchen ohnedies eine Verlängerung von Elterngeld möglich ist.

## Partnerschaftsbonus

Außerdem gibt es noch den Partnerschaftsbonus: Eltern können jeweils bis zu vier zusätzliche Elterngeld-Plus-Monate als Partnerschaftsbonus erhalten, wenn sie in diesem Zeitraum gleichzeitig zwischen 24 und 32 Wochenstunden in Teilzeit arbeiten, um mehr Zeit für ihr Kind zu haben (zwischen 25 und 30 Stunden bei Kindern, die vor dem 1. September 2021 geboren wurden). Der Partnerschaftsbonus kann für mindestens zwei und höchstens vier Monate beantragt werden. Die Regelung gilt auch für getrennt erziehende Eltern, die als Eltern gemeinsam in Teilzeit gehen. Alleinerziehenden steht der gesamte Partnerschaftsbonus zu. Allerdings wird das Geld, welches in der Teilzeit verdient wird, auf das Elterngeld Plus angerechnet. Im Alltag zeigt sich auch, dass es sehr herausfordernd ist, wenn beide Elternteile

gleichzeitig in Teilzeit arbeiten. Das Elterngeld wurde ebenfalls im Hinblick auf Mischkalkulationen verändert. Das meint eine Kombination aus einer Angestellten-tätigkeit und einer Selbstständigkeit. Das Bundesministerium für Familie, Senioren, Frauen und Jugend teilt im Hinblick auf die Corona-Pandemie mit: Einkommensverluste, die werdende Eltern zwischen dem 1. März 2020 und dem 31. Dezember 2021 wegen der COVID-19-Pandemie hatten, können Eltern – wenn sie das möchten – bei der Berechnung des Elterngeldes ausklammern. Das bedeutet: Diese Monate werden übersprungen, stattdessen wird das Einkommen aus davorliegenden Monaten für die Bemessung des Elterngeldes berücksichtigt.

Die Einkommensersatzleistungen, zum Beispiel Kurzarbeitergeld oder Kinderkrankengeld, reduzieren das Elterngeld von Eltern nicht, die während des Bezugs von Elterngeld in Teilzeit arbeiten. Das stellt die Elterngeldregelung zur Anrechnung sicher. Sie regelt, dass sich die Höhe des Elterngeldes für teilzeitarbeitende Eltern nicht verändert, wenn sie Einkommensersatzleistungen beziehen. Durch die letzte Reform des Elterngeldes wurde der Partnerschaftsbonus für alle Geburten ab dem 1. September 2021 flexibilisiert und verbessert. Dies hilft auch Eltern, die während des Bezugs des Partnerschaftsbonus von der COVID-19-Pandemie betroffen sind. Eine gute Beratung ist vor jedem Antrag wichtig. Gut zu wissen ist, dass ein einmal gestellter Antrag bei der Elterngeldstelle für die Zukunft veränderbar ist. *anja*

# Image-Serie: Wie tickt der Mensch?



## Corona: Zwei Impfungen mit Impfstoff Nuvaxovid nötig Vakzin ist kein klassischer Totimpfstoff – zugelassen in der EU für Menschen ab 18 Jahre

Deutschland wird bis zum 20. März voraussichtlich 3,8 Millionen Impfdosen des Unternehmens Novavax erhalten. Für das Gesamtjahr ist laut Gesundheitsministerium eine Lieferung von bis zu 34 Millionen Impfdosen vorgesehen. Da es sich bei dem Novavax-Präparat nicht um einen mRNA- oder Vektor-Impfstoff handelt, haben einige Landesregierungen die Hoffnung, dass sich damit auch bisher Ungeimpfte zur Impfung entschließen. Dies gilt insbesondere für Beschäftigte der kritischen Infrastruktur.

Für das Personal in Krankenhäusern und Pflegeheimen gilt ab dem 15. März eine Impfpflicht. Ob diese allerdings von allen Behörden und Arbeitgebern sofort umgesetzt wird, ist aufgrund der knappen Personaldecke insbesondere im Gesundheits- und Pflegewesen nach wie vor offen.

### Doch was genau ist das für ein Impfstoff? Dr. med. Willi Martmöller erklärt:

„Nuvaxovid (NVX-CoV2373) heißt das Vakzin von Novavax und wird der Gruppe der Proteinimpfstoffe zugeordnet und basiert auf im Labor produzierten Proteinen. Diese Labor-Proteine sind exakte Kopien jenes Spike-Proteins, welches das ursprüngliche Coronavirus umhüllt. Allerdings wurden die Labor-Proteine so verändert, dass sie weder eine Infektion auslösen, noch Schaden im Körper anrichten können. Der Impfstoff wird künstlich und massenhaft in Insektenzellen reproduziert. Zusätzlich wird ihm ein Adjuvans oder Wirkverstärker beigemischt, der die Reaktion des Immunsystems auf den Impfstoff verstärkt. Nach der Injektion erkennt der Körper die im Labor produzierten Proteine als fremdartig und bildet Antikörper und T-Zellen, die für eine gewisse Zeit im Körper verbleiben. So wird mit hoher Wahrscheinlichkeit eine Covid-19-Infektion abgewehrt und ein Immunschutz aufgebaut. Dabei ist Nuvaxovid kein Totimpfstoff im klassischen Sinne. Er enthält genauso wie die mRNA- und Vektorimpfstoffe gegen Covid-19 keine vermehrungsfähigen Viren. Als Spaltimpfstoff enthält er aber auch keine vollständig abgetöteten Viren wie etwa der noch nicht zugelassene Impfstoff VLA2001 von Valneva, der zu den Ganzvirus-Impfstoffen gehört und damit als klassischer Totimpfstoff bezeichnet wird.“



Foto: Bigstock

### Die Herstellung ist durch andere Vakzine bekannt

„Im Gegensatz zu den mRNA- und Vektorimpfstoffen kennen wir das Prinzip der proteinbasierten Impfstoffe mit einem gentechnisch hergestellten Antigen aber schon von anderen Impfstoffen. Dazu gehören beispielsweise der Hepatitis-B-Impfstoff, der Impfstoff gegen das Humane Papillomvirus (HPV) und der Herpes-Zoster-Impfstoff. Auch bei der Herstellung von Grippeimpfstoffen hat sich die Technologie von proteinbasierten Vakzinen seit vielen Jahren bewährt. Das könnte die Akzeptanz der Impfung zum Schutz vor Covid-19 in bestimmten Bevölkerungsgruppen erhöhen“, so Martmöller. Zuerst zugelassen wurde das Vakzin in Indonesien und auf den Philippinen. Am 20. Dezember 2021 wurde Nuvaxovid für Menschen ab 18 Jahre in der EU zugelassen. Einer im Sommer 2021 veröffentlichten Studie mit mehr als 30.000 Teilnehmern zufolge ist dieser Corona-Impfstoff aus dem Hause des US-Herstellers Novavax hoch effektiv. Er wirkt ähnlich stark wie die bereits zugelassenen mRNA-Impfstoffe von BioNTech und Moderna. Für den vollständigen Impfschutz sind zwei Impfungen im Abstand von drei Wochen nötig. Der Impfstoff ist als gebrauchsfertige Flüssigformulierung in einem Fläschchen mit zehn Dosen konfektioniert, die bei 2 bis 8 °C gelagert werden. anja

## Warum ist Vertrauen so wichtig für unser (Über)Leben?

Nichts ist so spannend und bewegt den Menschen so sehr wie sein eigenes Verhalten und das seiner Mitmenschen. Auch in diesem Jahr greift IMAGE gemeinsam mit Dr. med. Willi Martmöller, Facharzt für Allgemeinmedizin, Psychotherapie (Tiefenpsychologie) in unserer Serie „Wie tickt der Mensch“ spannende Fragen auf und stellt verblüffende Antworten aus der Psychologie vor.



mit Dr. med. Willi Martmöller

„Vertrauen ist ein Risiko, denn ich mache mich vom Verhalten des Gegenübers abhängig. Ich kann enttäuscht werden. Doch wer nicht vertraut, geht keine Bindung ein. Wer nicht vertraut, traut auch sich selbst nichts zu. Während der ersten Lebensmonate entwickelt sich bei den meisten Menschen ein Urvertrauen, wenn seine Bedürfnisse verlässlich befriedigt werden. Geschieht dies nicht, entsteht bereits früh ein Mangel an Vertrauen“, erklärt Dr. Willi Martmöller. Je öfter im Leben Vertrauen enttäuscht wird, desto schwieriger wird es für den Menschen, eine Bindung zu entwickeln. „Vertrauen entsteht durch die Summe der positiven Erfahrungen, die wir im Leben machen. Vertrauen ist die Zuversicht in eigene Fähigkeiten (Selbstvertrauen) und in die sichere Erwartung, sich

### Wenn Vertrauen enttäuscht wird, dann...

Die Hirnforschung belegt, dass für das Entstehen von Vertrauen und Empathie die „Spiegelneuronen“ im Gehirn verantwortlich sind. Durch diese Wahrnehmung entstehen bei einem Menschen genau solche Gefühle, die sich entwickeln würden, wenn nicht das Gegenüber sondern wir selbst die Handlung durchführen würden. Dabei werden verschiedene Neurotransmitter ausgeschüttet. Eines davon ist das Hormon Oxytocin. Es wirkt beziehungsfördernd und beeinflusst positiv das soziale Miteinander. Die Wissenschaft hat außerdem Unterschiede zwischen männlichen und weiblichen Gehirnen nachgewiesen. Das weibliche Hirn ist stärker auf Empathie und Vertrauen ausgerichtet als das männliche Systemhirn.

Wird das Vertrauen immer wieder enttäuscht, kann aus dieser Enttäuschung Wut entstehen. In einer Gesellschaft mit immer weniger Vertrauen kann das fatale Folgen haben.

in kritischen Situationen auf andere verlassen zu können (Fremdvertrauen). Die Corona-Pandemie hat das Thema Vertrauen überdeutlich in den Alltag gespült. Wer vertraut den Maßnahmen gegen Corona, den handelnden Personen, beispielsweise Politikern oder den wissenschaftlichen Experten? Wer vertraut dem Impfstoff? Wer vertraut seinem guten Freund, der sich jetzt plötzlich als Impfgegner herausgestellt hat? Vertrauen besteht wie ein gutes Parfum aus Kopf-, Herz- und Basisnote. Zunächst wird die Kopfnote wahrgenommen. Beim Vertrauen ist das die Art der Kommunikation. Dann folgt die Herznote. In unserem Fall sind das die Empathie und die Übereinstimmung gleicher Wertansichten. Beides geschieht auf einer stabilen Basis – beim Vertrauen ist das die Bindung. Ohne sie bleibt der Mensch als soziales Wesen in der Gemeinschaft ein Außenseiter. Er ist zwar in der Lage, Vertrauen aufgrund positiver Erfahrungen auch zu einem späteren Zeitpunkt aufzubauen. Aber: Je traumatischer frühere Erlebnisse waren, desto enttäuschter der Mensch ist, desto problematischer ist der Aufbau von Vertrauen. Natürlich sind Enttäuschungen im Leben und in Beziehungen nicht vermeidbar. Die Fähigkeit zu verzeihen, ist für eine dauerhafte Vertrauensbeziehung unerlässlich. Entscheidend ist aber, ob jemand immer wieder die Erfahrung der Enttäuschung machen muss und dies vor allem bei Personen, die ihm besonders wichtig sind. Dann zieht sich der enttäuschte Mensch irgendwann zurück oder wird aggressiv.“ anja

◆ Einen Serienteil verpasst? Lesen Sie online: [www.image-witten.de](http://www.image-witten.de) oder [www.martmoeller.de](http://www.martmoeller.de)

Die Corona-Pandemie hat die zwischenmenschliche Kommunikation drastisch verändert: Lockdowns, Homeoffice und Homeschooling bedeuten weniger physische Kontakte und dafür zahlreiche Online-Konferenzen und Telefonate. Wie stark der Hörsinn im Homeoffice gefordert ist, belegt eine repräsentative Civey-Umfrage im Auftrag des Bundesverbandes der Hörsysteme-Industrie (BVHI). Danach hat sich für knapp 50 Prozent der Deutschen die Kommunikation mit ihren Arbeitskollegen durch das Arbeiten im Homeoffice verschlechtert. Mehr als die Hälfte klagte über Lärm am Heimarbeitsplatz.

## Kommunikationsprobleme im Homeoffice

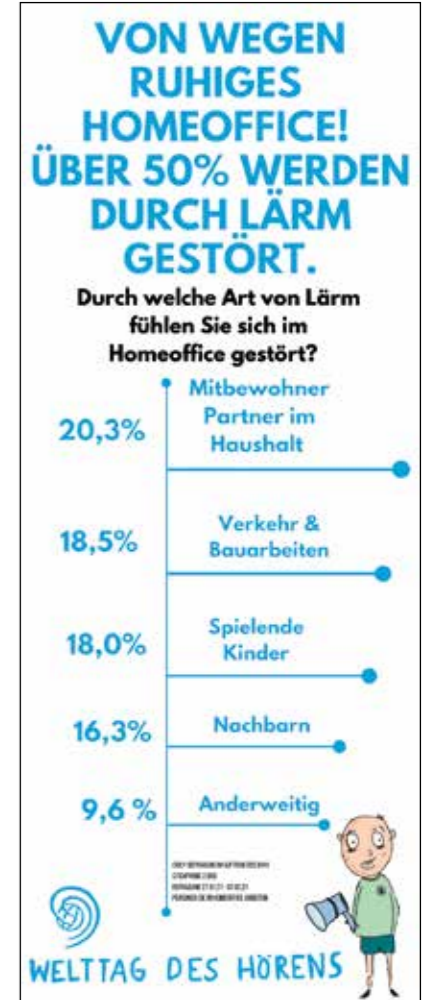
Von ruhiger Arbeitsatmosphäre am Heimarbeitsplatz kann für viele Menschen keine Rede sein: 57 Prozent der Befragten klagten über eine höhere Lärmbelastung im Vergleich zum Büro. Störungen und ablenkende Geräusche werden vor allem durch Mitbewohner im Haushalt (20 Prozent), Baustellen und Verkehrslärm (19 Prozent) sowie spielende Kinder (18 Prozent) und Nachbarn (16,3 Prozent) verursacht. Mehr als jedem vierten Beschäftigten fällt es im Homeoffice schwerer, Gesprächen und Video-Telefonaten zu folgen. 46,7 Prozent der Befragten berichten von einer insgesamt verschlechterten Kommunikation mit ihren Arbeitskollegen; kein Wunder, fallen im Homeoffice doch wichtige Kommunikations Ebenen – im Vergleich zum Büro – weg.

Zusätzlichen Stress. Menschen mit einer (ggf. unentdeckten) Hörminderung sind ungleich mehr gefordert, da ihnen viele Kompensationsmöglichkeiten (wie das Lippenlesen) in Telefonaten und häufig auch in Videokonferenzen nicht zur Verfügung stehen. Wer nicht gut hört, muss wiederholt nachfragen, Sachverhalte klären oder auf andere zeitraubende, schriftliche Formate wie E-Mail zurückgreifen.



„Wissenschaftliche Studien haben gezeigt, wie positiv sich die Versorgung einer Hörminderung bereits im mittleren Lebensalter auswirkt. Physische und kognitive Leistungsfähigkeit sowie Stressresilienz können bewahrt und die Lebensqualität gesteigert werden“, erklärt Dr. Stefan Zimmer, Vorstandsvorsitzender des BVHI. „Je schneller man bei einer Hörminderung handelt, diese fachärztlich diagnostizieren und hörakustisch versorgen lässt, desto besser. Ein einfacher

**WIR gehÖREN ZU dir!**  
Deine Experten für gutes Hören.  
Welttag des Hörens am 03.03.2022  
[www.welttag-des-hoerens.de](http://www.welttag-des-hoerens.de)



**DUO Optik & Akustik**  
Das Hattinger Haus für Sehen und Hören

**Unser Service für Ihr Hörgerät**

- Kostenloser Hörtest
- Feinjustierung Ihres Hörgerätes nach individuellen Bedürfnissen
- Reinigung des Hörgerätes
- Funktionskontrolle
- Sofortige Durchführung von Kleinreparaturen
- Leih-Hörgerät im Reparaturfall
- Individueller Gehörschutz
- Hausbesuche

Das Hattinger Haus für Sehen und Hören · Untermarkt 4-8 · Hattingen · [www.duo-optik-akustik.de](http://www.duo-optik-akustik.de)

# Krebsvorsorge im Schatten der Pandemie

Appell der Krebsgesellschaft NRW e.V.: Vorsorgetermine auch in der Omikron-Welle wahrnehmen

Anlässlich des Weltkrebstages 2022 appelliert die Krebsgesellschaft Nordrhein-Westfalen e.V. die Krebsprävention nicht zu vernachlässigen, sondern Vorsorge- oder Kontrolltermine unbedingt wahrzunehmen. Grund für diesen Appell sind Auswertungen des Zentralinstituts der kassenärztlichen Versorgung in Deutschland (ZI), die in Zeiten der Pandemie zum Teil auf erhebliche Rückgänge bei der Vorsorge hinweisen. Besonders stark war der Effekt zu Beginn der Pandemie und während der Lockdown-Pha-

sen. Beim Mammografie- und Hautkrebs-Screening blieben die Werte 2020 trotz Nachholeffekten in Summe unter dem Vorjahr, auch 2021 gab es zeitweilig ein deutliches Minus. Ähnlich Besorgnis erregende Ergebnisse dokumentiert eine Studie der DAK Gesundheit. „Gründe dafür sehen wir zum einen in der Sorge vor Infektionen seitens der Bevölkerung und zum anderen auch im insgesamt stark belasteten Gesundheitssystem. Die Folgen, die wir befürchten, sind vermehrt spät diagnostizierte und somit

schon weit(er) fortgeschrittene Krebserkrankungen“, so Sandra Bothur von der Krebsgesellschaft NRW e.V. Generell gilt bei Krebs: je früher erkannt, desto besser sind Behandlungs- und Heilungschancen.

In der aktuellen Infektionswelle rechnet die Krebsgesellschaft NRW e.V. erneut mit vermehrter Zurückhaltung und empfiehlt daher, Kontroll- und Vorsorgetermine oder auch Arztbesuche zur Abklärung verdächtiger Symptome unbedingt wahrzunehmen. Information rund um Krebsvorsorge und Früherkennung bietet die Website des „Bündnis Krebsprävention NRW“

www.sei-mal-zu-frueh.de. „Sollte es aufgrund der derzeit angespannten Situation in Kliniken und Praxen schwieriger sein, z.B. einen Termin zu bekommen, sollte man unbedingt am Ball bleiben und mit vertrauten Ärztinnen und Ärzten in Kontakt bleiben“, so Bothur.

Rat und Hilfestellung bieten die telefonische NRW-Beratung der Krebsgesellschaft NRW e.V. unter der Tel. 0211 30201757 sowie ambulante Krebsberatungsstellen. Eine Linkliste mit allen NRW-Beratungsstellen unter: <https://www.krebsgesellschaftnrw.de/krebsberatungnrw>

**AIS - An Ihrer Seite**  
 Betreuungsdienst im Ennepe-Ruhr-Kreis  
 Ulrike Kathriner  
 45549 Sprockhövel  
 Tel. 0178 / 20 69 156  
 E-Mail: [ais-an.ihrer.seite@gmx.de](mailto:ais-an.ihrer.seite@gmx.de)

**Wir bieten an:**

- Haushaltshilfe
- Begleitung bei Arztbesuchen & Einkäufen
- Betreuung im Alltag durch ausgebildete Betreuungskräfte

Abrechenbar über die Pflegeversicherung



**Krebsgesellschaft Nordrhein-Westfalen e.V.**

Seit 1951 setzt sich die Krebsgesellschaft NRW e.V. mit Sitz in Düsseldorf für die Verbesserung der onkologischen Versorgung in Nordrhein-Westfalen ein. Bedeutende Aufgabenfelder sind die Vorbeugung und Früherkennung von Krebserkrankungen sowie die Beratung von Betroffenen. Da die Krebsgesellschaft NRW e.V. ein gemeinnütziger Verein ist, ist sie auf Spendengelder angewiesen. Jede Spende zählt, im Kampf gegen Krebs!

**Spendenkonto bei der Stadtparkasse Düsseldorf:**  
 IBAN DE63 3005 0110 0010 1514 88

## Selbsthilfegruppen-Treffen

Das Feuer der Selbsthilfe (wieder) entfachen...

Die Selbsthilfe-Kontaktstelle in Witten lädt Selbsthilfe-Aktive aus der Region zum ersten Gesamttreffen des Jahres ein. Um Anmeldung wird gebeten bis zum 12.3.2022.

**22.3.22, 17:00 – 19:00 Uhr**  
 Im Garten der Selbsthilfe-Kontaktstelle  
 Dortmund Str. 13, 58455 Witten

Weitere Infos und Anmeldung:

Selbsthilfe-Kontaktstelle Witten|Wetter|Herdecke,  
 Telefon: 02302 15 59, E-Mail: [selbsthilfe-witten@paritaet-nrw.org](mailto:selbsthilfe-witten@paritaet-nrw.org)



**SANITÄTSHAUS:** Kompressionsstrümpfe • Bandagen • Orthesen  
 Brustorthesen • Prothesen-BHs • Nachtwäsche • Dessous • Badeanzüge  
 Wärmewäsche • Alltagshilfen • Gesundheitsschuhe (Berkemann und Ganter)

**ORTHOPÄDIETECHNIK:** Beinprothesen (Ober- und Unterschenkel)  
 Armprothesen • Orthesen • Stützkorsette und Leibbinden • Schuheinlagen

**REHATECHNIK:** Rollatoren • Rollstühle • Toilettenstühle • Pflegebetten  
 und Einlegerahmen • Toiletten- und Badhilfen

**Sanitätshaus F. Potratz**  
 Orthopädie-Technik • Reha-Technik

Hattinger Straße 849  
 44879 Bochum-Linden  
 Telefon 0234 / 3 25 78 98  
[www.sanitaetshaus-potratz.de](http://www.sanitaetshaus-potratz.de)

## Pflege selbst übernehmen?

Was Angehörige vorher wissen sollten

Vier von fünf Pflegebedürftigen werden zu Hause versorgt, das sind 3,3 Millionen Menschen in Deutschland. Manche von ihnen brauchen nur Unterstützung bei alltäglichen Aufgaben wie Kochen oder Einkäufen, oft müssen Angehörige jedoch komplett einspringen und sich auch um die finanziellen Angelegenheiten kümmern, Pflegedienste organisieren oder Hilfsmittel beantragen. Der Ratgeber „Pflege zu Hause“ der Verbraucherzentrale unterstützt beim ehrlichen Fakten-Check, ob sich die Pflege zu Hause ins eigene Leben integrieren lässt. Die aktualisierte Auflage lotst durch die Fülle möglicher Leistungen zur Unterstützung und Entlastung – und berücksichtigt dabei auch schon die seit Januar 2022 höheren Beträge für den ambulanten Pflegedienst und die Kurzzeitpflege.

Wie viel Hilfe ist notwendig? Welche Leistungen stehen Betroffenen zu? Wie lässt sich der Alltag strukturieren? Worum muss ich mich rechtlich kümmern und wo gibt es Unterstützung? Das Buch klärt grundlegende Fragen, bietet Experteninterviews und stellt die wichtigsten Formulare vor, die benötigt werden, um Leistungen des Sozialamtes sowie der Pflege und Krankenkasse zu beantragen. Der Ratgeber hat 224 Seiten und kostet 16,90 Euro, als E-Book 12,99 Euro.

**Bestellmöglichkeiten:** Im Online-Shop unter [www.ratgeber-verbraucherzentrale.de](http://www.ratgeber-verbraucherzentrale.de) oder unter 0211 / 38 09-555. Der Ratgeber ist auch in den Beratungsstellen und im Buchhandel erhältlich.



Unser Foto zeigt v. l. n. r.: Torsten Grabinski (Sparkasse Hattingen), Hale Gencer, Sandra Fabian sowie Torben Notbohm (Lehrer Berufskolleg).

## Hattinger Team erobert bundesweite Spitzenplatzierung

Am 28. Januar endete die 39. Spielrunde des beliebten Online-Wettbewerbs der Sparkassen. In Hattingen beteiligten sich 131 Teilnehmer in 50 Teams. Eines schaffte es dieses Jahr sogar unter die Top 3 in Deutschland.

Platz 1 in Hattingen. Platz 1 in Westfalen-Lippe. Platz 3 in der Bundeswertung. Das sind die Platzierungen, die sich das Team STWHamm1 vom Berufskolleg Hattingen gesichert hat. Sandra Fabian und Hale Gencer können ihr Glück nach wie vor nicht fassen. Denn das Team wurde zur Online-Siegerehrung des Verbandes und zur bundesweiten Siegeregal nach Frankfurt eingeladen. Dort werden sie den Handelsaal der Frankfurter Börse, den Trianon Tower der Deka Bank und auch das Geldmuseum der Bundesbank besichtigen. Immer an ihrer Seite: Lehrer Torben Notbohm vom Berufskolleg Hattingen und Torsten Grabinski von der Sparkasse Hattingen.

Torsten Grabinski ist von den Ergebnissen aller Siegerteams begeistert: „Wir waren hochofreut, dass auch im zweiten Pandemiejahr so viele Teilnehmende in dieser Spielrunde mitgemacht haben. Dies zeigt, dass das Interesse an gut aufbereiteten Finanzthemen groß ist. Als Sparkasse ist es uns ein zentrales Anliegen, die finanzielle Bildung der jungen Generation in unserem Geschäftsgebiet zu fördern, damit diese in Zukunft eigene Finanzentscheidungen fundiert treffen können.“

Die Schülerinnen vom Team STWHamm1 entschieden mehrfach richtig und steigerten das Startkapital von 50.000 Euro auf 54.154,38 Euro. Und auch in der Kategorie Nachhaltigkeit belegten sie die Spitzenplatzierung. Insgesamt erteilten sie über 310 Kauf- und Verkaufsaufträge und sicherten sich so ihre Spitzenposition.

### Die Gewinnerteams

In der Depotgesamtwertung verwiesen sie die Teams die\_skoten und Schicht im Schacht (beide Gesamtschule Hattingen) auf die Plätze zwei und drei. Diese erhöhten das Startkapital um 1.259,01 € bzw. um 409,94 €. Auf die weiteren Plätze der Nachhaltigkeitsbewertung kamen die Teams vom Berufskolleg Hattingen: Lustige Lurche (Nachhaltigkeitsertrag 1.478,20 €), scriccos (1.184,64 €) und Omnibus Hugo (480,60 €).

Die Nachwuchs-Börsianer profitierten vom bewegten zweiten Pandemie-Börsenjahr. Der verlängerte Spielzeitraum von 10 auf 17 Wochen ermöglichte es den Teilnehmenden, ihre Anlagestrategie noch länger zu verfolgen. Die Teams setzten vor allem auf bekannte Aktien der US-Großkonzerne wie Tesla, Amazon, Apple.

Die aktuelle Spielrunde ist jetzt zwar vorbei, wer sich aber weiter über die Börse informieren möchte, findet auf der Homepage der Sparkasse Hattingen viele Informationen dazu.

### Die Preise

Die erfolgreichsten Teams der Spielrunde wurden mit Preisgeldern in Höhe von insgesamt 1.850 Euro belohnt. Außerdem erhält das Berufskolleg einen Schulpreis in Höhe von 3.000,- € – erstmalig in Form einer finanziellen Unterstützung für ein Bildungsprojekt vom Deutschen Sparkassen- und Giroverband (DSGV).

### Nach dem Spiel ist vor dem Spiel

Die 40. Jubiläums-Spielrunde startet am 4. Oktober 2022 und läuft bis zum 31. Januar 2023. Weitere Informationen gibt es auf [www.planspiel-boerse.de](http://www.planspiel-boerse.de).

Die Sparkasse Hattingen veranstaltet jährlich das Planspiel Börse im Rahmen ihres öffentlichen Auftrags zur Finanzbildung. Beim Planspiel Börse handelt es sich um ein onlinebasiertes Lernspiel, an dem verschiedene Zielgruppen in unterschiedlichen Wettbewerben teilnehmen. Alle Teilnehmenden erhalten ein Depot mit einem virtuellen Kapital, das es durch Käufe und Verkäufe von konventionellen und nachhaltigen Wertpapieren zu steigern gilt. Ziel des Planspiels Börse ist es, die Teilnehmenden auch im Hinblick auf die persönliche Finanzplanung mit den Kapitalmärkten und dem aktuellen Wirtschaftsgeschehen vertraut zu machen. Neben Sparkassen in Deutschland sind auch Teilnehmende aus Frankreich, Italien, Schweden und Luxemburg sowie Lateinamerika, Russland, Singapur und Vietnam dabei.



### Wertpapiere und Börse

Ob Einsteiger oder Profi: Ihre Sparkasse bietet Ihnen alle Voraussetzungen, um an der Börse erfolgreich zu sein.

Jetzt anrufen: 02324 20 30



Sparkasse Hattingen



Montag, 28. März 2022, 19 Uhr (Einlass 18:30 Uhr)

Ev. Johannes-Kirchengemeinde, Hattingen, Gemeindezentrum Umlandstraße 32  
Durchführung unter Berücksichtigung der geltenden Coronaregelungen. Eine Anmeldung ist erforderlich per E-Mail unter: m.przygodda@kick-hattingen.de

## HASNAIN KAZIM – AUF SIE MIT GEBRÜLL!

...und mit guten Argumenten. Wie man Pöblern und Populisten Paroli bietet

Ein KICK  
FÜR HATTINGEN

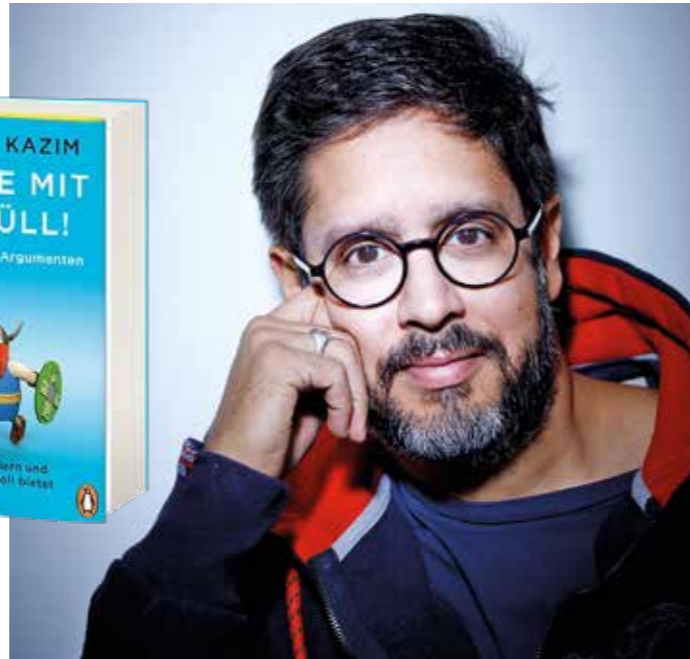
Ein KICK für Hattingen hat Hasnain Kazim eingeladen über seine Erfahrungen zu berichten. Er verrät, wie streiten – und wann reden nicht mehr hilft!

Man muss sich wirklich nicht alles sagen lassen! Mit seinem

Buch macht Bestsellerautor Hasnain Kazim Lust darauf, sich mal wieder richtig zu fetzen. Viele begeisterte Leser von „Post von Karlheinz“ wissen, wie unterhaltsam und gewinnbringend die heftigen Auseinandersetzungen sein können. Dabei darf es gerne laut, hart und lustig zugehen: Hauptsache man hat die richtigen Argumente parat, um dumpfem Hass und platten Parolen Einhalt zu gebieten. Eine dringend benötigte Anleitung für all die Diskussionen, denen wir sonst lieber aus dem Weg gehen – und verdammt unterhaltsam noch dazu. Auf die Frage, ob streiten wirklich wichtig ist, meint Kazim: Ja. Demokratie braucht Streit, nämlich den Wettstreit um die besseren Argumente, die besseren Ideen, die besseren Lösungen. Debatte, Diskussion, Streit sind wesentlicher Bestandteil einer demokratischen Kultur. Gerade in Zeiten, in denen Extremisten weltweit an Einfluss gewinnen, Rechtsextremisten, Faschisten, Neonazis hier, Islamisten dort, ist Streit wichtiger denn je. Man muss diesen Leuten etwas entgegensetzen, laut und deutlich. Allerdings braucht Streit Regeln. Zu pöbeln, Menschen zu beleidigen, sie zu bedrohen, ist kein Streit! Wer so redet, verabschiedet sich aus dem Kreis der zivilisierten Gesellschaft. Er grenzt sich selbst aus.

Wenn uns unsere Demokratie und ein zivilisiertes Miteinander am Herzen liegen, wenn wir einen Absturz in die Barbarei verhindern wollen, dürfen wir ihnen jedenfalls nicht das Feld überlassen. Ich weiß, sich mit ihnen auseinanderzusetzen, ist anstrengend. Man muss auch nicht auf jeden Quatsch reagieren, den sie von sich geben. Aber wenn sie Dinge sagen, die jenseits des Akzeptablen sind, die grob unsere demokratischen Werte verletzen und die menschenverachtend sind, müssen wir widersprechen.

Und Streiten darf auch Spaß machen!  
Ein engagiert geführter Streit mit guten Argumenten und wortgewandten Streitpartnern kann Spaß machen. Ironie und Humor sind, jedenfalls manchmal, ein gutes Mittel, einem Streit die Schärfe zu nehmen und ihn erträglich zu gestalten. Aber natürlich gibt es Grenzen, deren Überschreitung jeden Humor verbietet. Manch einen Streit muss man heftig führen. Wer aber zum Beispiel glaubt, eine Morddrohung sei eine



© Peter Rigaud

legitime Äußerung in einem Streit, braucht keinen Humor, sondern strafrechtliche Konsequenzen.

Hasnain Kazim, 1974 als Sohn indisch-pakistanischer Einwanderer in Oldenburg geboren, lebt als freier Autor in Wien. Er schreibt für unterschiedliche Medien, darunter ZEIT ONLINE und Deutschlandfunk Kultur. Von 2004 bis 2019 arbeitete er für SPIEGEL ONLINE und den SPIEGEL, die meiste Zeit davon als Auslandskorrespondent unter anderem in Islamabad, Istanbul und Wien. Bei allem politischen und religiösen Extremismus, dem er bei seiner Arbeit begegnet, versucht er, auch das Schöne und Alltägliche zu beschreiben.

Für seine Berichterstattung wurde er als „Politikjournalist des Jahres“ geehrt und mit dem „CNN Journalist Award“ ausgezeichnet. Er ist Autor mehrerer Bücher, darunter „Grünkohl und Curry“, „Plötzlich Pakistan“ und „Krisenstaat Türkei“. Das Taschenbuch „Post von Karlheinz“ (2018), das seine Dialoge mit wütenden Lesern sammelt, stand viele Wochen auf der Bestsellerliste.

Ein KICK FÜR HATTINGEN freut sich, dass wir gemeinsam mit unserem Kooperationspartner IfaK e.V. Bochum und der „Partnerschaft für Demokratie Hattingen“ diese Veranstaltung durchführen können. Sie wird unterstützt im Rahmen des Förderprogramms „Demokratie Leben!“



## Fast 15.000 Euro Spenden

Der Pandemie zum Trotz, mit vielen Lösungen zum Sammeln auf Distanz haben sich die Sternsinger in der Pfarrei St. Peter und Paul Hattingen im Januar für Kinder in Not in aller Welt engagiert. Nun steht das Spendenergebnis fest. Insgesamt kommen die Sternsingergruppen in den Gemeinden der Pfarrei zusammen auf 14 940,33 Euro an Spenden. Auch mit diesem Geld kann das Kindermissionswerk „Die Sternsinger“ Mädchen und Jungen in Projekten in aller Welt helfen.

### Zum Dreikönigssingen 2022

In diesem Jahr stand die Aktion Dreikönigssingen unter dem Motto „Gesund werden – gesund bleiben. Ein Kinderrecht weltweit“. Seit 1959 hat sich die Aktion zur weltweit größten Solidaritätsaktion von Kindern für Kinder entwickelt. Seit dem Start sammelten die Sternsinger insgesamt rund 1,23 Milliarden Euro, mehr als 76 500 Projekte weltweit wurden unterstützt. Die Aktion Dreikönigssingen steht seit 1980 jedes Jahr offiziell unter einem anderen Leitwort. Seit der 23. Aktion 1981 gibt es jeweils ein Beispielland, mit dessen Hilfe Kindern in Deutschland die Lebenssituation von Gleichaltrigen in den Ländern der Einen Welt verdeutlicht wird. Auf die Vergabe der Projektgelder hat dieses Beispielland jedoch keinen Einfluss. 2022 wurde anhand von Beispielprojekten in Ägypten, Ghana und dem Südsudan gezeigt, wo die Hilfe der Sternsinger ankommt und wie die Gesundheitssituation von Kindern verbessert wird.

Vielen Dank an alle Kinder und ihre erwachsenen Sternsinger-Betreuer! Vielen Dank an alle Spender! Sie/Ihr wart und seid super! #GEMEINSAMGEHTS Man sieht sich – im kommenden Jahr.

## Netzwerk\_Bürgerschaft\_Holthausen

Im Rahmen der Aktion „Wanderbaumallee“ kamen wieder Menschen auf dem Heinz-Wittpoth-Platz (HWP) zusammen, um miteinander zu feiern, sich auszutauschen und das Wort Nachbarschaft mit neuem Leben zu erfüllen. Das war das auslösende Momentum, ein Netzwerk\_Bürgerschaft\_Holthausen zu entwickeln. Holthausen ist ein

## Neue Heizung ohne eigene Investition



ENERGIE VOM PROFI!

Mieten statt kaufen! Bei den Stadtwerken Hattingen können Sie ab sofort Ihre neue Heizungsanlage mieten, ohne die Anlage selbst zu planen, Angebote einzuholen, Handwerker zu überwachen und den Betrieb zu gewährleisten. Sie profitieren von der Effizienz einer modernen Gas-Brennwert-Heizung und wir übernehmen alle Details der Heizungsinstallation durch einen erfahrenen Fachpartner, kümmern uns um den Betrieb, die Wartung und alle Reparaturen über die vereinbarte Vertragslaufzeit, die zwischen 10 und 15 Jahre betragen kann.

Stadtwerke Hattingen Kundenzentrum  
Montag-Mittwoch: 8-16 Uhr  
Donnerstag: 8-18 Uhr  
Freitag: 8-13 Uhr

Kundenservice unter 02324 5001-55  
Montag - Freitag: 8 - 18 Uhr  
www.stadtwerke-hattingen.de



schöner Ortsteil von Hattingen, in dem Menschen nicht nur schlafen und zur Arbeit gehen. In der Zwischenzeit ist schon einiges passiert: Es ist geplant, Ende März drei zusätzliche Bäume auf dem Heinz-Wittpoth-Platz zu pflanzen. Daneben unterstützen wir aus dem Netzwerk Veranstaltungen von Einrichtungen, die diese in Holthausen anbieten. Beispielsweise sind hier ein Poetry-Slam im Frühjahr und das Sommerkonzert am 18./19.06.2022 im und am Gymnasium in Holthausen.

### Kontaktdaten:

Wenn Sie jetzt neugierig geworden sind und in Hattingen Holthausen etwas bewegen möchten und mit Netzwerken möchten, so kontaktieren Sie: Thomas Schröder, Phone: 02324 96 27 07, Mobile: 0162 282 7574, E-Mail: thomasmichael.schroeder@web.de.

# Tornisterkauf: Natürlich bei Geller in Niedersprockhövel

Jetzt neu bei uns:

ergobag

Ganz individuell – ganz du selbst!



Step by Step  
PASST GARANTIERT IMMER



©Image-Magazin

Beim Kauf eines Schulrucksacks erhalten Sie einen Gutschein im Wert von 25 €

Tornister nur Gutenbergstraße 2 • Sprockhövel

Schuhmode GELLER

02324 / 68 67 90  
www.schuhmodegeller.de

# Buschlinik Jahaly in Gambia: Die Arbeit geht weiter

Die Corona-Pandemie kann die wichtige Hilfe nicht ausbremsen, auch wenn vieles länger dauert

Jahaly ist ein Dorf im westafrikanischen Gambia. Seit 1985 hilft der gemeinnützige Verein „Projekthilfe Gambia“ vor Ort. 1991, vor 31 Jahren, wurde dort mit der Buschlinik ein medizinisches Hilfsprojekt eingeweiht, was bis heute eine große Erfolgsgeschichte ist.

„Den ersten persönlichen Kontakt mit Gambia gab es 1985 in meiner Ausbildung zum Gesundheits- und Krankenpfleger. Damals hatten die Augusta-Kliniken in Hattingen/Bochum eine Projektverbindung zu einer Kinderklinik in Njaba Kunda auf der Nordbank von Gambia. Im Jahresurlaub bin ich mit Frank Heuer, der die gleiche Ausbildung machte, nach Gambia geflogen und wir haben vor Ort gearbeitet. Das hat uns geprägt. Zurück in Deutschland haben wir dann mit sieben Personen die ‚Projekthilfe Gambia‘ gegründet. Durch einen weiteren Kontakt zu einem gambischen Geschäftsmann, der in Jahaly wohnte, entstanden die Voraussetzungen für das Projekt der Buschlinik. 1987 gab es die ersten Gespräche, danach wurden Spenden gesammelt und 1991 wurde die Klinik eingeweiht“, erzählt Matthias Ketteler, Gründungsmitglied und Vorstandsmitglied.

Die Klinik stand quasi im Nichts. „Es gab kein öffentliches Stromnetz. Wir hatten eine kleine Solaranlage und einen kleinen Generator. Wasser bekamen wir über einen Brunnen. Seine Pumpe wurde ebenfalls über Solar angetrieben. Es gab ein Gebäude mit einem großen Saal“, erinnert sich Ketteler.

Von Anfang an kamen die Menschen aus den Dörfern und dem Umland in die Klinik. Sie waren froh über die medizinische Hilfe. Bis heute gehören Malaria, Atemwegserkrankungen, Durchfall, Hauterkrankungen, Schnittverletzungen oder Verbrennungen zu den häufigsten Erkrankungen, die behandelt werden.

In den dreißig Jahren seit Bestehen der Klinik ist viel passiert. Heute gibt es eine ambulante und stationäre Abteilung mit 27 Betten. 2017 wurde Jahaly an das öffentliche Stromnetz angeschlossen und 2019 bekam auch die Klinik endlich den Stromanschluss. Die Mitarbeiter leben mit ihrer Familie auf dem Klinikgelände und die Klinikleitung liegt in den Händen einer examinierten gambischen Krankenpflegerin und Hebammen. Mitarbeiter des Vereines sind mehrmals im Jahr für längere Zeiten vor Ort. „Eine Krankenschwester verdient im Monat etwa 150 Euro. Dabei sind die Gehälter unserer Mitarbeiter höher als in vergleichbaren staatlichen Einrichtungen. Unsere Patienten bezahlen eine sehr geringe Behandlungsgebühr zwischen 25 und 50 Cent. Seit April 2019 kommen 1,65 Euro Medikamentengebühr dazu.

Einer der Gründe ist die hohe Zahl der Patienten und unsere Garantie der Medikamentenversorgung. Andererseits möchten wir auch zeigen, dass Medikamente wertige Produkte sind, die in der Herstellung etwas kosten und die es nicht zum Nulltarif geben kann.“

Neben der Buschlinik und vielen anderen Hilfsprojekten vor Ort unterstützt die Projekthilfe auch das staatliche Gesundheitssystem. Regelmäßig gehen Hilfscontainer auf die weite Reise. Ein großer 40-Fuß-Hilfscontainer der Projekthilfe Gambia wurde im September 2021 aus Essen auf die Reise geschickt und brauchte vier Monate, bis er in Gambia eintraf. An Bord unter anderem 32 gebrauchte Klinikbetten, 14 Infusionsständer, drei Zentrifugen, drei Mikroskope und ein Spek-



Endlich! Nach vier Monaten kommen die Hilfsgüter in Gambia an und werden entladen. Foto: Projekthilfe Gambia

trophotometer vom Uniklinikum Essen/Ruhrlandklinik Essen, zwei Paletten Malerzubehör von der Firma Friess-Techno-Profi aus Essen-Kettwig sowie 14.400 FFP2-Masken von Tungsten Consulting GmbH in Berlin. Die Corona-Pandemie ist längst auch in Gambia angekommen. Allerdings, so die Projekthilfe, sind verlässliche Zahlen Mangelware. Es gibt viel zu wenig Testungen und Ende 2021 waren erst rund zehn Prozent der Bevölkerung vollständig geimpft.

„Das medizinische Equipment, was jetzt gerade in Gambia angekommen ist, ist bestimmt für das Kanifing General Hospital, das wir im Mai 2021 besucht haben. Damals stellten wir fest, dass es dem Krankenhaus in allen Bereichen massiv an allem mangelt. Das Krankenhaus versorgt ein Einzugsgebiet von 600.000 Menschen. Im Mai haben wir dem Krankenhaus bereits ein gebrauchtes Ultraschallgerät zur Verfügung gestellt, das wir vom Kindergarten Bottrop in Gambia e.V. erhalten haben“, so Ulfert Engelkes vom Vorstand der Projekthilfe.

Und die Dinge, die per Hilfscontainer nach Gambia geschickt wurden, kommen dort an, wo sie dringend gebraucht werden. „Zum Beispiel ein Rollstuhl bei Modou, einem Schüler an der Tanji Lower Basic School. Er ist ein sehr guter Schüler, sagt sein Lehrer Lamin Koopmans. Jetzt kann Modou auch alleine von zuhause in die Schule kommen. Sein Schulweg: fünf Kilometer.“

Niemand, so die Projekthilfe heute, habe die Dimensionen der Hilfe bei Vereinsgründung erahnen können. Der Verein hat heute 50 Mitglieder und über 300 Förderer und Paten. „Wir freuen uns über jeden, der dabei sein möchte oder der unsere Projekte im Rahmen eines Praktikums oder eines Freiwilligen Sozialen Jahres kennenlernen will.“ Infos unter [www.buschlinik.de](http://www.buschlinik.de). anja



Die Buschlinik in Jahaly und die Klinikbetten aus der neuesten Lieferung der Projekthilfe Gambia.



Fotos: Projekthilfe Gambia/Engelkes

## Klimaschutz beginnt zu Hause



Ökologische Einblasdämmung aus Holzfaser passt sich unterschiedlichen Gefachgrößen in Dach und Wänden verschnittfrei an. Foto: steico.com/akz-o

### Sanieren mit Holzfaser-Dämmung macht's einfach

Klimaschädliche CO<sub>2</sub>-Emissionen können wir nur reduzieren, wenn Energie nicht länger „verheizt“ wird. In Deutschland verursachen nicht oder schlecht gedämmte Bestandsgebäude rund ein Drittel der Treibhausgase. Eine Wärmedämmung zur Einsparung von Heizenergie ist deshalb eine effektive Klimaschutzmaßnahme. Mit Steico Holzfaser-Dämmstoffen schützen Bauherren das Klima noch besser, denn diese speichern zusätzlich große Mengen CO<sub>2</sub> – je nach Rohdichte bis zu 0,4 Tonnen pro Kubikmeter. Und das auf natürliche Art und Weise.

### Dämmen mit Holz für die CO<sub>2</sub>-Bilanz

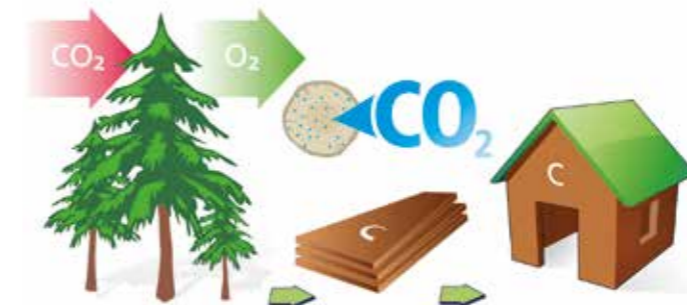
Bäume spalten in der Photosynthese CO<sub>2</sub>. Sauerstoff geben sie in die Atmosphäre ab, das Holz speichert Kohlenstoff, der auch in Holzprodukten wie Holzfaser-Dämmung langfristig gebunden bleibt und als CO<sub>2</sub>-Speicher unmittelbar zum Klimaschutz beiträgt. Bei einer energetischen Modernisierung eines Einfamilienhauses auf GEG-Niveau bindet Holzfaser-Dämmung im Dach rund vier Tonnen CO<sub>2</sub>, in den Außenwänden rund sechs Tonnen CO<sub>2</sub>. Insgesamt bleiben also etwa zehn Tonnen des schädlichen Treibhausgases der Atmosphäre entzogen. Zum Vergleich: Das entspricht der Emission, die ein durchschnittlicher Autofahrer in zehn Jahren verursacht.

### Wahl des Dämmstoffs

Gut gedämmte Dächer bestehen zu etwa 90 Prozent aus Wärmedämmung, die Wahl des Dämmstoffs ist also keineswegs nebensächlich. Mit Holzfaser entscheiden sich Bauherren für ein ökologisches Produkt aus nachwachsendem Rohstoff, ressourcenschonend und wiederverwertbar. Mehr unter [www.steico.com](http://www.steico.com). Bei der energetischen Sanierung kommen die ökologischen Dämmstoffe überall in der Gebäudehülle zum Einsatz. Eine besonders zeitsparende Lösung ist beispielsweise SteicoZell Holzfaser-Einblasdämmung, die Gefache bzw. Hohlräume fugenfrei dämmt. Im Dach kombiniert mit Unterdeckplatten wie SteicoSpecial dry können Bauherren schnell und einfach zukunftsichere Dämmwerte erreichen.

### Nachhaltiger Rundum-Wohlfühleffekt

Baubiologisch unbedenklich fördert Holzfaser-Dämmung das Wohlbefinden der Bewohner. Optimal gedämmt bleibt das Raumklima ausgeglichen – in den kalten Monaten ist es zu Hause wohlig warm, bei sommerlicher Hitze dagegen angenehm kühl. Umfassende staatliche Förderangebote unterstützen Bauherren bei der energetischen Modernisierung. akz-o



Einfacher Klimaschutz für zu Hause: Holz speichert CO<sub>2</sub>, in Holzfaser-Dämmstoffen bleiben große Mengen des schädlichen Treibhausgases gebunden – je nach Rohdichte bis zu 0,4 Tonnen pro Kubikmeter. Foto: steico.com/akz-o



## Mieten ist herrlich.

Jedenfalls, wenn Sie bei uns wohnen: Denn bei der hwg bieten wir Ihnen wirklich passende, modern ausgestattete Wohnungen und sogar ein lebenslanges Wohnrecht – einfach so, ohne Haken. Und falls Sie noch mehr Gründe brauchen, um Mieten herrlich zu finden: [www.hwg.de](http://www.hwg.de)



## hwg spendet an MENTOR e.V. 500 Euro an die Lesernhelfer e.V. Hattingen

Die hwg in Hattingen möchte mit der Spende in Höhe von 500 EURO die ehrenamtliche Tätigkeit der Lesernhelfer im Verein MENTOR e.V. unterstützen.

Die MENTOR LESELERNHelfER e.V. ist eine Initiative von Freiwilligen, die sich der Aufgabe verschrieben haben, die Sprach- und Lesekompetenz von Kindern zwischen 6 und 16 Jahren zu verbessern. Immer weniger Mädchen und Jungen lesen. Das führt zu bedenklichen Lücken nicht nur beim Beherrschen der deutschen Sprache. Hier setzt MENTOR e.V. an, um ihnen einen erfolgreichen Start in die Zukunft zu ermöglichen. MENTOR e.V. steht für das Prinzip, eine 1:1-Betreuung mit einem Kind aufzubauen und betreut/fördert es im Lesen, einmal in der Woche mindestens ein Jahr lang.

Am Donnerstag, dem 10. Februar 2022, fand die Scheckübergabe in den Räumen der Stadtbibliothek Hattingen durch Frau Nina Jäger (Marketing der hwg) statt. Damit unterstützt die hwg dieses besondere ehrenamtliche Projekt.



Foto v. li. n. re.: Bernd Jeucken (MENTOR e.V. Lesernhelfer Hattingen – im Freundeskreis der Stadtbibliothek Hattingen) und Anke Link (Leiterin der Stadtbibliothek Hattingen) bei der Scheckübergabe mit Nina Jäger (hwg Hattingen).



**Malerbetrieb**  
Wir bringen Farbe in Ihr Leben

[www.Maler-Bielak.de](http://www.Maler-Bielak.de)

Ihr Malermeister Tel.: 02324 / 90 39 96  
Drosselweg 4 · 45527 Hattingen



Obwohl auf umweltschädliche Biozide verzichtet wird, bleibt die Fassade länger algenfrei als bei herkömmlichen Putzen. Die sogenannte AquaBalance-Technologie lässt die feuchte Fassade schnell abtrocknen. Algen und Pilze wird damit der Nährboden entzogen.  
Foto: Saint-Gobain Weber/txn

## Naturschutz beginnt an der Fassade

Tipp für Eigenheimbesitzer

Ökosysteme zu schützen und zu erhalten, wird immer wichtiger. Einen bedeutenden Beitrag können Bauherren und Hausbesitzer leisten. Sie beeinflussen mit der Wahl der Baustoffe aktiv den Naturschutz. Fassadenputze haben beispielsweise einen großen Einfluss auf unsere Umwelt. Viele Eigenheimbesitzer sind sich nicht bewusst, dass in herkömmlichen Fassadenputzen auswaschbare Chemikalien enthalten sind. Diese sollen das Wachstum von Algen und Pilzen auf der Fassade verhindern. Das funktioniert kurzfristig gut, ist jedoch in hohem Maße umweltschädlich. Denn mit der Zeit werden die Biozide vom Regen aus der Fassade ausgewaschen. Die giftigen Substanzen gelangen ins Grundwasser und an der Fassade bilden sich doch die unschönen grauen und grünen Flecken. Der Putzhersteller Saint-Gobain Weber befasst sich seit Jahren mit dem Problem und bietet eine ökologisch einwandfreie Alternative: Mit der AquaBalance-Technologie entwickelte das Unternehmen ein Putzsortiment ohne auswaschbare Biozide, das zur Algenbekämpfung auf einen physikalischen Effekt statt auf chemische Keule setzt. Das hydrophile Wirkprinzip lässt die feuchte Fassade schnell abtrocknen, sodass Algen und Pilze keinen Nährboden finden. Die zukunftsweisende Putztechnologie sorgt somit für einen effektiven und dauerhaften Schutz der Fassade vor lästigem Bewuchs, ohne die Umwelt zu belasten. „Mittlerweile wurden mehr als 15 Millionen Quadratmeter Fassaden mit AquaBalance-Putzen verputzt und dadurch über 63 Tonnen konzentrierte umweltschädliche Biozide eingespart,“ erklärt Georg J. Kolbe, Fassaden-Experte bei Saint-Gobain Weber. Mittlerweile beruht das komplette Fassadenputz-Sortiment des Herstellers auf der umweltfreundlichen Technologie und für Fassadensanierungen wurde ein Renovierungsanstrich mit Aquabalance-Technologie entwickelt. Weitere Informationen unter [www.de.weber](http://www.de.weber) oder im Fachhandwerksbetrieb vor Ort. txn



## Ihr „neues“ Lieblingsstück

Das Sofa soll nicht mehr hellblau, sondern geblümt sein. Sie wollen Ihrem Lieblingsmöbelstück eine Frischzellenkur verpassen und legen viel Wert auf Langlebigkeit. Qualität ist Ihnen deshalb besonders wichtig. Mitarbeiter des Raumausstattungs- und des Polsterhandwerks besitzen umfassende Kenntnisse über die vielen Stoffe und Materialien von Seide bis Leinen, aber auch Geschick beim Zuschneiden und Nähen von Bezügen, Vorhängen und Bespannungen.

### Sie finden, dass zu viel weggeworfen wird

Eigentlich gefällt Ihnen Ihre Sitzzecke ja auch noch gut, aber sie ist halt nicht mehr so bequem und der Bezug ist verschlissen und unmodern. Hier reicht einfaches Aufpolstern oft nicht, da Lieblingsstücke intensiv genutzt werden. Hier kann die Polsterung ersetzt werden – ein langlebiger, nachhaltig produzierter Stoffbezug lässt die Sitzzecke wie neu aussehen und ihren Charakter bewahren.

### Neuer Bezug mit ausgefallenen Stoffen oder Leder

Sie haben ein Möbelstück, auf das Sie nicht verzichten möchten und das jetzt nicht mehr so ganz zur neuen Einrichtung passt. Hier ist der Bezug das Wichtigste. Auffallend, dezent, gestreift oder gepunktet: trendig ist das Hauptkriterium.

### Der geerbte Sessel vom Großvater

Ein Möbelstück voller Kindheitserinnerungen. Sie sind zufrieden, wenn er wieder gut gepolstert ist und der Bezug nicht zu stark vom Originalzustand abweicht. Lassen Sie die Polsterung behutsam aufarbeiten und den Sessel mit einem neuen Stoff, der dem bisherigen Sesselcharakter sehr nahe kommt, beziehen.

## Teppichreinigung lohnt sich

Teppiche machen Räume wohnlicher und setzen Farbakzente. Aber Teppiche können auch Bakterienschleudern sein. Der Blick durch ein Mikroskop bringt es an den Tag. Was mit bloßem Auge sauber zu sein scheint, erschreckt. Schon nach kurzer Zeit beherbergen Teppiche eine Vielzahl von Verunreinigungen, Mikroorganismen und schlimmstenfalls auch schlechte Gerüche. Also besser vorsorgen und einmal mehr den Staubsauger zur Hand nehmen. Das Staubsaugen hilft, aber leider reicht es nicht aus, da nicht die Gesamtheit des Schmutzes aufgenommen werden kann. Es gibt also gute Gründe für eine professionelle Teppichreinigung.

### Schädliche Substanzen beseitigen

Eine professionelle Teppichreinigung kann die Entfernung von Staub, Ablagerungen, Hausstaubmilben, Bakterien usw. gewährleisten. Hartnäckige Flecken von Wein oder Kaffee trocknen sehr schnell ein und sind selbst oft sehr schwer zu entfernen und sehr ärgerlich. Sie können aber bei der professionellen Teppichreinigung mit beseitigt werden. Durch eine neue Imprägnierung wird Ihr Teppich länger gegen Schmutz und Feuchtigkeit geschützt und sauberer und frischer aussehen.

### Pflege besser und umweltfreundlicher als ein neuer Teppich

Lassen Sie sich doch einmal im Fachgeschäft beraten und ein unverbindliches Angebot erstellen. Sie können natürlich auch selbst mit speziellen Reinigungsmitteln, Shampoos oder Seifen Hand anlegen, die Reinigungsprofis verfügen aber über moderne Geräte und geschulte Fachkräfte, die über das Fachwissen und Know-how verfügen sollten, wo, wann und welches Reinigungsverfahren angewendet werden muss, um Ihre Teppiche makellos, sauber und frisch zu machen!



Handwerksbetrieb in zweiter Generation

Raumgestaltung  
**M. Schwarz**  
MEISTERBETRIEB

**Gardinen  
Bodenbeläge  
eigene Polsterei  
Sonnenschutz  
Insektenschutz  
Gardinenreinigung**

Bochum-Linden  
Hattinger Straße 766  
Tel.: 0234 5798282  
[www.raumdesignschwartz.de](http://www.raumdesignschwartz.de)

• Auswahl an über 80.000 Stoffmustern • Reichhaltige Lederauswahl •



**Polsterei**  
**WERKSTATT**

Hattinger Straße 788  
44879 Bochum

Susanne Ringler  
- Handwerksmeisterin -

Telefon 0234 / 54 649 627  
Fax 0234 / 54 649 626  
Mobil 0177 / 4 30 45 10  
[www.polsterei-bochum.de](http://www.polsterei-bochum.de)

• Reichhaltige Lederauswahl • Auswahl an über 80.000 Stoffmustern •



**ORIENT-TEPPICH-HAUS**  
**Bijan**

Ihr Teppich in guten Händen

**Fachmännische Reparatur und Reinigung**

**Kostenloser Abhol- und Bringservice**

Echte Orientteppiche • Direkt Import • Sonder- und Übergrößen  
Modern, apart oder klassisch • Hergestellt aus Naturprodukten  
Handgewaschen, ohne chemische Produkte • Orientalische Accessoires

Mo.–Fr. 10–13 + 15–19 Uhr, Sa. 10–16 Uhr  
Bahnhofstraße 1 • 45525 Hattingen • Tel. 023 24-20 17 24

## Das Dutzend ist voll

AVU als Top-Lokalversorger ausgezeichnet

Eine Meldung, die Verlässlichkeit und Kontinuität bedeutet: Die AVU ist zum zwölften Mal in Folge als Top-Lokalversorger ausgezeichnet worden.



Der Energieversorger hatte sich sowohl für die Sparten Strom und Gas als auch für die separate Prüfung als Wasserversorger beworben. „Wir freuen uns sehr über diese Auszeichnung und verstehen sie als Ansporn, weiter für unsere Kunden einen erstklassigen Service

zu bieten“, erklärte AVU-Vorstand Uwe Träris. „Wir unterscheiden uns von der Konkurrenz der Billiganbieter, indem wir auf Sichtbarkeit und Engagement vor Ort, vorausschauendes Handeln und fair kalkulierte Preise setzen.“ Träris spielt damit auf die Unruhe des Marktes mit enorm gestiegenen Preisen für Strom und Gas an. Etliche Billiganbieter haben ihren Kunden gekündigt oder sogar Insolvenz angemeldet.

### Strenges Prüfungsverfahren

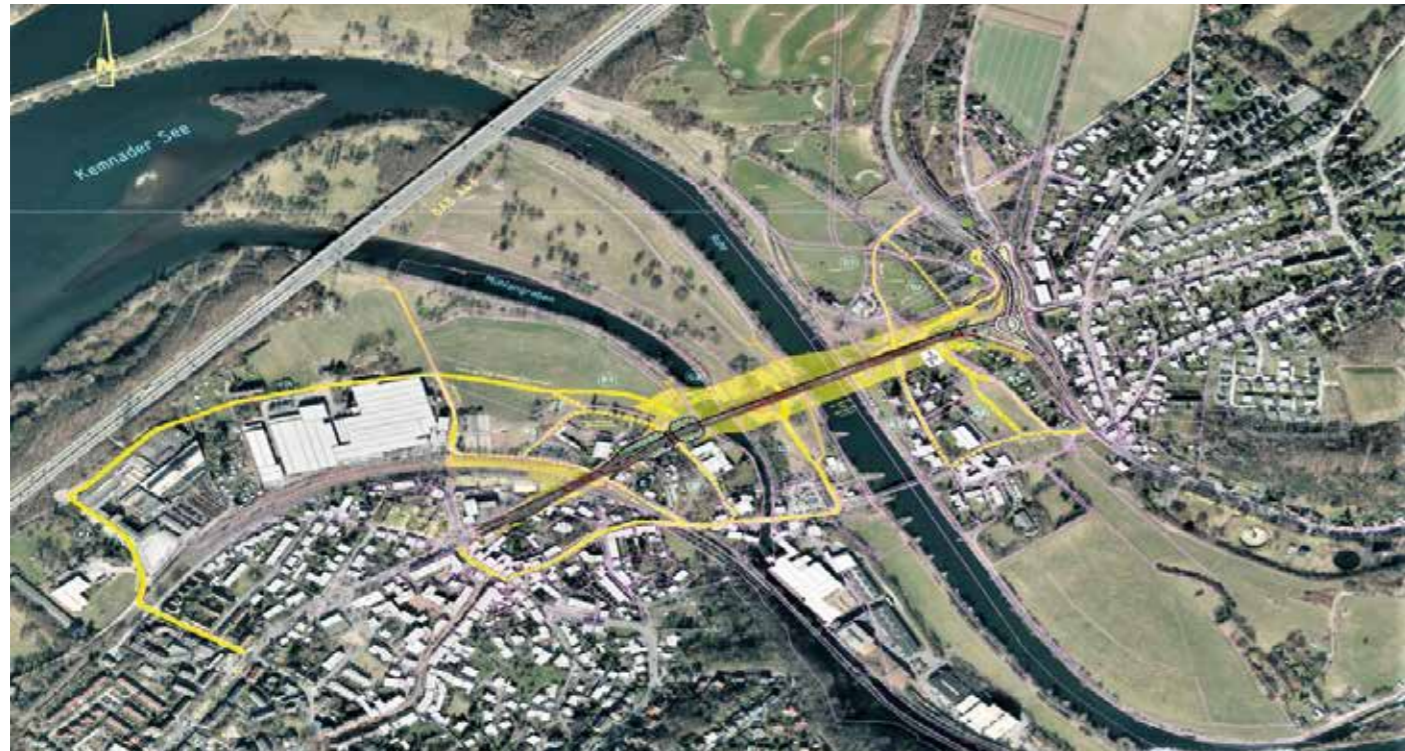
Für den Top-Lokalversorger gab es insgesamt 636 Bewerbungen von Stadtwerken in vier Sparten. 271 Unternehmen erhielten die Auszeichnung. Das Siegel wird für das jeweilige Kalenderjahr vergeben. Die teilnehmenden Unternehmen müssen eine umfangreiche Selbstauskunft vorlegen und sich einem strengen Prüfungsverfahren unterziehen. Dabei müssen Versorger an einem festen Stichtag im Januar des betreffenden Kalenderjahres durch ein ausgewogenes Versorgungspaket im Vergleich zur bundesweiten Konkurrenz ausreichen punkten. Mehr Informationen: [www.top-lokalversorger.de](http://www.top-lokalversorger.de)

## Bilanz 2021: 5,8 Prozent fahren ganz oder teilweise elektrisch

Der Fahrzeugbestand ist 2021 weiter angewachsen, 261.629 Fahrzeuge am Jahresende

Im letzten Jahr hat sich die Zahl der reinen Elektrofahrzeuge verdoppelt, sie lag zur Jahreswende bei 2.522. Dazu kommen noch 6.598 Hybrid-Fahrzeuge. Insgesamt „stromern“ damit zwischen Witten, Hattingen, Herdecke, Schwelm und Breckerfeld 9.120 Fahrzeuge. Von diesen tragen 4.230 ein „E“ im Kennzeichen. Die Statistik liefert zahlreiche Details: Vier von fünf Fahrzeugen – exakt 202.524 – sind Personenkraftwagen. Stark vertreten sind darü-

ber hinaus Kraftträder (21.546), Anhänger (18.960) und Lastkraftwagen (10.995). 11.261 Neufahrzeuge erhielten in den letzten zwölf Monaten erstmals ein Kennzeichen. Umgeschrieben wurden 40.306. Weitere Einzelheiten: 3.825 Fahrzeuge, die für den Straßenverkehr zugelassen sind, sind älter als 30 Jahre und damit mit dem H-Kennzeichen unterwegs, 6.556 haben ein Saisonkennzeichen, 856 ein Kurzzeitkennzeichen. pen



Zur Orientierung: mit der dicken gelben Markierung ist die Ruhrbrücke zu erkennen. Unmittelbar davor auf der Herbeder Seite die Omegabrücke. Rechts von der Ruhrbrücke befindet sich die Lakebrücke. Auf der Hevener Seite am Ende der Ruhrbrücke der geplante Kreisverkehr an der Ecke Wittener Straße, Herbeder Straße und Seestraße.

Quelle: Plan StraßenNRW zur Vorstellung der Pläne Herbst 2021

## Verkehrsverbindungen nach Sprockhövel und Witten marode

Bevor alles schön wird, kommt die Geduldprobe: Los geht es mit der Wittener Straße im Sommer

Den Autofahrern in Hattingen, Sprockhövel und Witten stehen Belastungsproben bevor. Viele Großprojekte im Verkehrswesen werden in den nächsten Jahren für Verkehrsbehinderungen sorgen, bevor alles saniert und wieder schön ist.

Bereits im Juni 2020 haben die Bauarbeiten auf der maroden **Wittener Straße (L 924)** begonnen. Nach zehn Monaten war zunächst einmal Schluss, weil der Landesbetrieb StraßenNRW die Sanierung der Straße zwischen Hammatal, Steinenhaus und der A43-Auffahrt auf 2022 verschoben hatte. Diese Gnadenfrist ist jetzt um – im Sommer soll es losgehen. Dann muss die Schotterpiste saniert werden.

Die Fahrbahn wird komplett erneuert. Außerdem wird die Straße um einen gemeinsamen Rad- und Fußweg auf der Straßenseite erweitert, auf der Seite gegenüber Firmen wie Bötzel oder Wengeler & Kalthoff. „An der Einmündung Kämpenstraße ist eine Ampel geplant. Außerdem entsteht eine weitere Fahrspur vor dem Abzweig zur Autobahn. Baubeginn könnte dann im

Spätsommer sein, vielleicht zum Ende der Ferien“, sagt Sprecher Andreas Berg, Regionalniederlassung Südwestfalen Außenstelle Hagen. Etwa ein Jahr lang werden die Arbeiten wohl dauern. Durchgeführt werden sie ohne Vollsperrung, aber mit einer Einbahnstraßenregelung in Richtung Hattingen.

### Mammutprojekte Straßen- und Brückenbau

Die Umleitung für die Autofahrer ist groß, denn StraßenNRW kann nur über Landesstraßen, nicht aber innerstädtisch umleiten. Wer aus Hattingen kommend die Wittener Straße in Richtung Autobahn befahren will, wird durch das Hammatal über Sprockhövel zur Anschlussstelle der A43 geleitet und von dort über Hiddinghausen, Durchholz und Vormholz zurück bis zur Baustelle.

Ortskundige könnten auch über die Rüsbergstraße fahren. Mögliche Schleichwege sind schon heute als Anliegerstraßen ausgeschildert, doch verhindern kann man diese Verkehrsbelastung nicht. Würde man Einbahnstraßen oder Sackgassen einführen,

wären auch die Anwohner selbst betroffen.

Also will man den Baubeginn im Sommer abwarten und die Verkehrsentwicklung beobachten. Nur die Radfahrer dürften keine Probleme haben, denn der Radverkehr soll von Haus Kemnade parallel zur Bahntrasse an den Arbeiten vorbeigeleitet werden. Wenn die Bauarbeiten im Sommer 2023 abgeschlossen sein werden, steht **ab 2024** das nächste Bauprojekt auf dem Programm. Es entsteht ein **neuer Kreisverkehr an der Ecke Wittener Straße, Herbeder Straße und Seestraße** auf der Hevener Ruhrseite.

### Neue Ruhrbrücke ab 2024

Daran anschließend wird der **Brückenzug über die Ruhr** parallel zur jetzigen Brücke (nahe des Golfplatzes) errichtet. Insgesamt besteht der Brückenzug aus drei Bereichen: die Herbeder Ruhrbrücke, die Omegabrücke und die Lakebrücke. Beim Bau der neuen Ruhrbrücke hofft man einen Abzweig zur Von-Elverfeldt-Allee errichten zu können. Die Parallelbauweise soll vor allem

eines erreichen: die wichtige Verbindungsroute und Hauptschlagader zwischen Witten und Herbede aufrechterhalten. Zeitgleich dazu möchte die Stadt Witten die **Lakebrücke** erneuern. Sie soll in Zukunft nicht nur für Radfahrer und Fußgänger nutzbar sein, sondern verbreitert werden, damit über die Brücke zukünftig auch Polizei, Feuerwehr und Krankentransporte möglich würden. Geplant ist die Fertigstellung dieser Arbeiten bis 2027 zur Internationalen Gartenschau IGA, die im mittleren Ruhrtal stattfindet. Es ist die erste IGA, die in NRW stattfindet.

Nach der IGA soll dann mit dem Bau der neuen **Omegabrücke** über die Bahngleise begonnen werden. Etwa ein Jahr rechnet man auch für dieses Projekt. Erst wenn die Ruhrbrücken-Baustelle fertig ist, startet StraßenNRW mit dem **Neubau der Herbeder Straße** entlang der Ruhr und bis in die Innenstadt. In weiter Ferne liegt noch die Ankündigung der Autobahn GmbH zur Planung des **sechsspurigen Ausbaus der A 43** bis Heven. Sie soll nicht vor 2030 starten. *anja*

## ŠKODA TOUR-Sondermodelle:

### Top-Ausstattung und attraktive Preisvorteile

Machen Sie sich bereit für Ihre nächste Tour! Am besten mit einem der TOUR Sondermodelle von ŠKODA. Ob FABIA, SCALA, KAMIQ, KODIAQ oder OCTAVIA: Sie alle bringen serienmäßig starke Extras mit – und bieten Ihnen obendrein attraktive Preisvorteile. Als besonderes Highlight sind sogar 5 Jahre Garantie mit dabei.

Alle TOUR-Sondermodelle zeichnen sich durch eine TOUR-Plakette, Einstiegsleisten vorn und spezielle Sitzbezüge in Schwarz-Anthrazit aus. Im Interieur setzt die Dekorleiste im Design Anodized-Cross Akzente. Zudem gehören immer Leichtmetallfelgen zum attraktiven Gesamtpaket. Hinzu kommt die dreijährige Neuwagenanschlussgarantie Garantie+ mit einer Laufleistung bis zu 50.000 Kilometer innerhalb des Garantiezeitraumes von fünf Jahren zusätzlich zur zweijährigen Herstellergarantie.

### ŠKODA SCALA TOUR Preisvorteil<sup>2</sup> von bis zu 1.580,- €

Freuen Sie sich auf serienmäßige Extras wie Fahrlichtassistent mit Coming- und Leaving-Home-Funktion, Zwei-Zonen-Klimaanlage Climatronic, LED-Ambientebeleuchtung in Weiß, beheizbare Vordersitze und vieles mehr.

### ŠKODA OCTAVIA TOUR Preisvorteil<sup>2</sup> von bis zu 1.970,- €

Das ist wahre Größe: Der OCTAVIA TOUR bietet Ihnen neben außergewöhnlich viel Platz auch außergewöhnlich viele Extras. Und das serienmäßig! Freuen Sie sich auf LED-Hauptscheinwerfer, Heckleuchten in Kristallglasoptik und animierte Blinker, Drei-Zonen-Klimaanlage Climatronic, ein beheizbares Lenkrad, Parksensoren vorn und hinten, 17“-Leichtmetallfelgen und vieles mehr.

### ŠKODA KAMIQ TOUR Preisvorteil<sup>2</sup> von bis zu 1.580,- €

Ob Stadt, Land oder Autobahn: Der ŠKODA KAMIQ TOUR macht jede Tour zum Vergnügen. Der kompakte Crossover überzeugt mit Highlights wie einem Fahrlichtassistenten mit Coming- und Leaving-Home-Funktion, Zwei-Zonen-Klimaanlage Climatronic, beheizbaren Vordersitzen, LED-Ambientebeleuchtung in Weiß, 17“-Leichtmetallfelgen und vielem mehr.



### ŠKODA KODIAQ TOUR Preisvorteil<sup>1</sup> von bis zu 3.800,- €

Gehen Sie auf Entdeckungsreise: Seine selbstbewusste Erscheinung und seine umfassende Ausstattung werden Sie begeistern. So sind serienmäßig Highlights wie Matrix-LED-Scheinwerfer, dynamischer Fernlichtassistent (Light Assist), Parklenkassistent, Parksensoren vorn und hinten, LED-Ambientebeleuchtung, Navigationssystem Amundsen, 19“-Leichtmetallfelgen und vieles mehr an Bord.

### Kommen Sie bei uns vorbei und lassen Sie sich Ihr individuelles Angebot erstellen.

<sup>1</sup>Preisvorteil am Beispiel des ŠKODA KODIAQ Tour gegenüber der unverbindlichen Preisempfehlung der ŠKODA Auto Deutschland GmbH für ein vergleichbar ausgestattetes Serienmodell der Ausstattungslinie Ambition und unter Berücksichtigung der 36-monatigen Garantieverlängerung (Gesamtfahrleistung 50.000 km).

<sup>2</sup>Preisvorteil gegenüber der unverbindlichen Preisempfehlung der ŠKODA Auto Deutschland GmbH für ein vergleichbar ausgestattetes Serienmodell der Ausstattungslinie Ambition und unter Berücksichtigung der 36-monatigen Garantieverlängerung (Gesamtfahrleistung 50.000 km).

**FÜR ALLE, DIE GERN AUF TOUR GEHEN.**

Mtl. Leasingrate ab **140,00 €<sup>1</sup>**

### Der ŠKODA FABIA TOUR.

Wie auch immer die Tour Ihres Lebens aussieht: Der ŠKODA FABIA TOUR macht darin eine prima Figur. Freuen Sie sich auf ein Sondermodell mit vielen serienmäßigen Extras. Zum Beispiel LED-Hauptscheinwerfer mit integriertem Kurven- und Abbiegelicht, Parksensoren hinten, Multifunktionslederlenkrad, 16“-Leichtmetallfelgen und vieles mehr. Ein weiteres Plus: 5 Jahre Garantie<sup>3</sup> sind beim FABIA TOUR auch schon mit dabei. Jetzt bereits **ab 140,00 €** monatlich<sup>1</sup>. ŠKODA. Simply Clever.

EIN ANGEBOT DER ŠKODA LEASING <sup>1</sup> :	
ŠKODA FABIA TOUR (Benzin) 1,0 I MPI 48 kW (65 PS)	
Leasing-Sonderzahlung	1.839,00 €
Jährliche Fahrleistung	10.000 km
Vertragslaufzeit	48 Monate
<b>48 monatliche Leasingraten à</b>	<b>140,00 €</b>
<b>Kraftstoffverbrauch in l/100 km, innerorts: 5,8; außerorts: 3,9; kombiniert: 4,6. CO<sub>2</sub>-Emission in g/km, kombiniert: 106. Effizienzklasse B.<sup>2</sup></b>	

<sup>1</sup>Ein Angebot der ŠKODA Leasing, Zweigniederlassung der Volkswagen Leasing GmbH, Gifhorner Straße 57, 38112 Braunschweig, Inkl. Überführungskosten, Bonität vorausgesetzt.  
<sup>2</sup>Ermittelt im neuen WLTP-Messverfahren, umgerechnet in NEFZ-Werte zwecks Pflichtangabe nach Pkw-EnVKV. Nähere Informationen erhalten Sie bei uns oder unter [skoda.de/wltp](http://skoda.de/wltp)  
<sup>3</sup>36 Monate Garantieverlängerung im Anschluss an die zweijährige Herstellergarantie mit der ŠKODA Garantie+, der Neuwagen-Anschlussgarantie der ŠKODA AUTO Deutschland GmbH, Max-Planck-Str. 3-5, 64331 Weiterstadt, bei einer maximalen Gesamtfahrleistung von 50.000 km. Die Leistungen entsprechen dem Umfang der Herstellergarantie. Mehr Details hierzu erfahren Sie bei uns oder unter [skoda.de/garantieplus](http://skoda.de/garantieplus)

Abbildung zeigt Sonderausstattung gegen Mehrpreis.

**Automobile Friedenseiche GmbH**  
 Castroper Hellweg 109, 44805 Bochum  
 Tel.: 0234352914, Fax: 02349362186  
 info@automobile-friedenseiche.de  
 www.automobile-friedenseiche.de





Stand: 01. Februar 2022

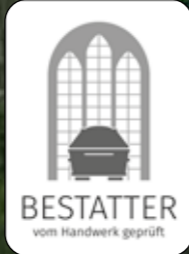
**Hinweis an alle Nutzungsberechtigten und Besucher\*innen von Rasengräberflächen**

Das alleinige Gestaltungs- und Pflegerecht obliegt gemäß Satzung dem Friedhofsträger.  
**Grabschalen und sonstiger Grabschmuck dürfen nur außerhalb der Vegetationszeit vom 15. Oktober bis zum 28. Februar aufgestellt werden.**

**Außerhalb dieses Zeitraumes aufgestellter Grabschmuck wird von dem Friedhofsträger unverzüglich abgeräumt und entsorgt.**

Eine ordnungsgemäße Pflege, insbesondere in der Grünschnittphase, kann nur stattfinden, wenn die Rasengräberflächen abgeräumt sind!  
 Wir bitten um Ihr Verständnis und Mithilfe zur Erhaltung einer gepflegten Friedhofsfläche.  
**Herzlichen Dank!**

Evangelischer Friedhofsverband Hattingen der Kirchengemeinden St. Georg, Winz-Baak und Johannes  
 Evangelische Friedhofsverwaltung Hattingen | Augustastr. 11 | 45525 Hattingen | Tel. 02324 / 68 66 117  
 | Web: www.ev-friedhof-hattingen.de | E-Mail: friedhofhattingen@kirche-hawi.de



**Wissen, was in einem Trauerfall zu tun ist, gibt Sicherheit**

Die meisten Menschen informieren sich erst dann über eine Bestattung, wenn sie sich mit einem Sterbefall konfrontiert sehen. Oft wissen Angehörige wenig über das Thema und welche Entscheidungen bei einer Bestattung eines Verstorbenen eigentlich getroffen werden müssen. Ob die Wahl der Bestattungsart, die Organisation der Trauerfeier oder die Schaltung von Traueranzeigen und vieles mehr. Verständlicherweise sind Betroffene mit diesen Angelegenheiten oft überfordert. Die Bestattungsunternehmen vor Ort helfen Ihnen gern, sich auf verschiedene Situationen vorzubereiten. Ganz gleich, ob Sie

sich angesichts eines konkreten Trauerfalls oder präventiv über Themen wie Bestattungsarten, Trauerbewältigung und Erbrecht informieren möchten.

**Heutzutage muss jeder Mensch für seine eigene oder die Bestattung seiner Angehörigen finanziell selber aufkommen.** Wer vorsorgt, entlastet seine Angehörigen. Bestattungsvorsorge bedeutet aber auch, die eigenen Wünsche für die zukünftige Bestattung inhaltlich und finanziell abzusichern.

**Seriöse Bestatter unterstützen im Trauerfall**



Seriöse Unternehmen sind in der Regel in der Region verwurzelt, haben ein Ladengeschäft und idealerweise das „Markenzeichen der Bestatter“.

Foto: Bundesverband Deutscher Bestatter/akz-o

(akz-o) Der Tod eines nahen Angehörigen bedeutet: Ausnahmezustand. In diesem Fall sucht man nach schneller professioneller Unterstützung und dies – ganz natürlich für uns, den „Homo digitalis“ – auch im Internet. Klare Kriterien helfen bei der Online-Suche nach qualifizierten und seriösen Bestattern.

**Wichtig: Geschultes Personal**

Bei der Internetsuche gibt es eine nahezu undurchschaubare Auswahl. Deshalb helfen persönliche Erfahrungen und Empfehlungen. Außerdem belegen Kundenumfragen, wie wichtig geschultes Personal ist: „Mehr konnte uns nicht abgenommen werden. Wir waren dankbar für die nette Unterstützung.“ In Deutschland kann praktisch jeder ein Gewerbe als Bestatter anmelden. Deshalb setzt der Bundesverband Deutscher Bestatter e. V. (BDB) auf Qualitätsstandards. Hierzu gehören Aus- und Fortbildungen zur Bestattungsfachkraft und zum Bestattermeister. Betriebe, die den Gütenachweis „Markenzeichen der

Bestatter“ führen dürfen, haben ihre besondere fachliche und persönliche Qualifikation nachgewiesen und sind vom Handwerk geprüft. Im Falle des Markenzeichens wird die Einhaltung der Qualitäts-Verpflichtungen durch unabhängige Prüfer und regelmäßige interne Kontrollen verbürgt und gewährleistet.

**Kompetente Ansprechpartner**

Was viele Menschen nicht wissen: Zahlreiche Online-Anbieter sind lediglich provisionsbasierte Vermittlungsportale, die mit einem echten Bestattungshaus vor Ort mit Trauerbegleitung, Beistand und vor allem mit echten und kompetenten Menschen als Ansprechpartnern nichts zu tun haben. Sie verlangen den Bestattern Provisionen in Höhe von 12 bis 20 % ab. Ganz ohne Provisionszahlungen gibt es die Online-Suche des BDB auf www.bestatter.de. Hier sind rund 85 % der in Deutschland tätigen Bestatter gelistet. Die meisten Menschen haben keine konkrete Preis Erfahrung mit Bestattungen, daher ist Kostentransparenz so wichtig. Zu den Beerdigungskosten zählen nicht nur die klassischen Bestatter-Dienstleistungen, sondern auch Friedhofsgebühren, Kosten für die Einäscherung, für ein Grabmal oder die Grabpflege.

**Bedürfnisse und Anliegen**

Wenn Sie sich für ein Bestattungshaus entschieden haben, kann der Bestatter in einem Telefonat oder einem persönlichen Gespräch Ihre Bedürfnisse und Ihr Anliegen mit Ihnen und Ihrer Familie besprechen. „Eine Nacht darüber zu schlafen“ oder Rücksprache mit anderen Angehörigen zu halten, ist möglich, auch wenn oft im Hinblick auf Termine rasch entschieden werden muss.



Claudia Pluta  
Bestatterin

**Sinzel**  
Beerdigungsinstitut

*Der letzte Weg  
in guten Händen.*

Hüttenstraße 6 · 45525 Hattingen  
Telefon 0 23 24 / 20 28 49  
www.bestattungen-sinzel.com



Erledigungen aller Formalitäten  
Kostenlose Vorsorgeberatung  
Ihr Ansprechpartner: D. Werwer  
Winzermarkstraße 74  
45529 Hattingen  
Telefon 0 23 24 - 4 30 15  
Mobil 01 60 - 59 32 800

**STARK SEIN, WENN SIE ES NICHT KÖNNEN.**  
Wir tun alles für Sie.  
Verlassen Sie sich darauf.



Auf dem Haidchen 42  
45527 Hattingen-Welper

RUND UM DIE UHR FÜR SIE DA.



Tel. 0 23 24 - 64 95 www.triestram-bestattungen.de

**Heutzutage muss jeder Mensch für seine eigene oder die Bestattung seiner Angehörigen finanziell selber aufkommen.**

Wer vorsorgt, entlastet seine Angehörigen. Bestattungsvorsorge bedeutet aber auch, die eigenen Wünsche für die zukünftige Bestattung inhaltlich und finanziell abzusichern. akz-o



**BESTATTUNGEN SCHWIESE**

- Kompetente Hilfe in allen Fragen der Bestattung
- Vorsorgeberatung
- Tag und Nacht dienstbereit

**Marxstraße 70 b  
45527 Hattingen**  
Tel. 02324 - 6 05 15  
Fax 02324 - 6 03 07

**„Klagemauer“**

gibt Trauer, Wut und Sorge Raum

Angesichts der anhaltenden und durch die aktuelle Münchner Studie erneut entfachten Diskussion um Missbrauchsfälle in der katholischen Kirche startet der Pfarrgemeinderat (PGR) der Pfarrei St. Peter und Paul Hattingen eine Aktion, an der sich alle Menschen aus Hattingen und darüber hinaus beteiligen können. Um der Trauer, der Wut und der Sorge über die Ausmaße des Missbrauchs in der katholischen Kirche Raum zu geben, initiiert der PGR eine „Klagemauer“.

Seit dem Wochenende, 5./6. Februar, sind alle Menschen in Hattingen und darüber hinaus eingeladen, ihre Gefühle anonym auf vorbereiteten Karten zum Ausdruck zu bringen. Zu finden sind diese Karten in den geöffneten Kirchen und zu den Messen. „Alle diese Äußerungen sollen zu einer ‚Klagemauer‘ zusammengestellt werden, die verdeutlichen

soll, wie ernst es uns Christen ist, uns gegen Missbrauchsgesten und halbherzige Aufarbeitung zu stellen“, erläutert der Pfarrgemeinderat die Hintergründe. „Wir gedenken der Opfer von Missbrauch und Veruschung, fordern Konsequenzen, was die Täter und Mitwisser angeht, und fordern eine Veränderung in den Strukturen der Kirche, die Missbrauch begünstigen.“ Zum Ende der Aktion plant der PGR eine Abschlussveranstaltung, die die Aktion „inhaltlich verdichtet und deutliche Zeichen setzt“.



Foto: pixabay

# Den eigenen Garten mit Naturstein aufwerten

Mit Granit, Basalt, Sandstein oder Ähnlichem den eigenen Garten naturnah und individuell gestalten



Von einem kuscheligen Sitzplatz im eigenen Garten geträumt? Mit einem Kies- oder Splittbelag, einem Kleinpflaster aus schwarzem Basalt und grauem Granit lässt sich dieser Wunsch schnell realisieren – robust, schön und zeitlos.

Naturstein als hochwertiges Baumaterial überdauert alle kurzlebigen Trends, egal ob im kleinen Garten am Reihenhause, in der Stadtvilla oder im wild-romantischen Naturgarten.

**Je länger Naturstein im Garten bleibt, um so schöner wird er**

Gebrauchsspuren und Patina sind erwünscht. Ungeduldige verwenden einfach antikes Baumaterial, damit Wege oder der Sitzplatz den Charme vergangener Tage ausstrahlen. Verschie-

dene Gesteine weisen natürlich unterschiedlichste Farbtöne auf, so dass sich zahlreiche Gestaltungsmöglichkeiten ergeben. Mit fantasievollen Ornamente bekommt Ihre Terrasse eine ganz individuelle Note, Mosaik- oder Kleinpflaster können Sie in klassischen Mustern wie z.B. dem Schuppenverband verlegen lassen.

Granit zählt zu den Favoriten unter den Natursteinen. Genutzt wird er für Stufen, Palisaden und Pflasterbelag, aber auch für dekorative Kugeln, Steinbänke, Vogeltränken oder Brunnen. Der Stein kommt in Blau-, Grün-, Rottönen und verschiedenen Grau-Nuancen vor, sodass er viele Gestaltungsmöglichkeiten bietet. Aufgrund seines Härtegrades ist er außerordentlich widerstandsfähig und langlebig.

Für einen Sitzplatz mit mediterrane Flair bieten sich Sandsteinplatten in einem warmen Gelb- oder Rotton an. Neben viereckigen Formaten sind unregelmäßig gebrochene Polygonalplatten eine schöne Wahl.

**Auch große Findlinge wirken ausgesprochen malerisch.**



## Neue Bäume braucht das Land

Nichts bleibt, wie es ist, auch nicht im Garten und in der Pflanzenwelt. Heißere Sommer oder auch zugewanderte Schädlinge führen dazu, dass heimische Baumarten leiden. Immer mehr Arten aus dem südosteuropäischen Raum oder auch aus Amerika oder Asien erfreuen sich deshalb wachsender Beliebtheit.

Es gibt neue Arten, die eine hohe Widerstandskraft gegen Krankheiten aufweisen. Dazu zählt der aus Chile stammende Affenbaum mit seinen auffällig breiten Nadeln. Kaum empfindlich gegen Luftverschmutzung ist der Europäische Zürgelbaum, der bis zu 20 Meter hoch wird, ovale bis eiförmige Blätter und beerenförmige, rot-schwarze Steinfrüchte besitzt. Gut mit Trockenheit kommen der Trompetenbaum mit dekorativen herzförmigen Blättern oder der rotblättrige Spitzahorn zurecht.

Für bepflasterte Standorte, zum Beispiel in Dachgärten, eignet sich der schnell wachsende Falsche Christusdorn. Das aus den USA stammende Gewächs trägt auf seinem gefurchten, grauen Stamm bizarre Stacheln. Inzwischen gibt es auch dornenlose Sorten.

Welche Wünsche heimische und importierte Baumarten an Standort, Boden oder an ihre pflanzlichen Nachbarn haben, wissen Experten in den Baumschulen vor Ort. Wer rechtzeitig Rat einholt, hat lange Freude an seinen Pflanzungen.

Gut mit veränderten Klimabedingungen zurecht kommen auch die Hainbuche, die Silberlinde, Schwedische Mehlbeere oder der vom amerikanischen Kontinent stammende Amberbaum mit seiner schönen Herbstfärbung in Gelb- und Rottönen.

spp-o



## Pflegeschnitt möglich

Laut Paragraph 39 des Bundesnaturschutzgesetzes ist es vom 1. März bis 30. September nicht erlaubt, Gehölze radikal zurück- bzw. bodennah abzuschneiden oder gar zu roden. Durch dieses Schnittverbot sollen brütende Vögel geschützt werden. Wer dagegen verstößt, muss mit einer Bußgeldstrafe rechnen. Schonende Form- und Pflegeschnitte sind jedoch auch im Frühjahr und Sommer erlaubt. Und auch dabei sollte man natürlich darauf achten, dass keine Nester zerstört werden.

### Wenn Hecken und Sträucher aus der Form geraten sind

Die beste Zeit für solche Arbeiten ist der Herbst oder der Winter. Fast alle laubabwerfenden Hecken können durch einen starken Rückschnitt problemlos verjüngt werden. Etwas schwieriger ist es bei immergrünen Heckensträuchern. Der Experte für Garten und Landschaft weiß, welche dieser Gehölze einen kräftigen Schnitt vertragen. Eibe und Liguster beispielsweise sind hier sehr robust, bei alten Berberitze-, Buchsbaum- oder Feuerdornhecken ist dagegen Vorsicht geboten. Die Pflanzen treiben zwar zumeist wieder aus, aber es kann lange dauern, bis sie sich wieder zu einer ansehnlichen Hecke entwickelt haben. Oftmals ist es ratsam, vergreiste Pflanzen durch neue zu ersetzen. Diese Aktivitäten sollten aber langfristig geplant und besprochen werden. Der Landschaftsgärtner vor Ort berät, welche Maßnahmen im konkreten Fall am sinnvollsten sind und wie man den Garten wieder auf Vordermann bringt.

### Auf den Stock setzen

Unter „auf den Stock setzen“ versteht man das Abschneiden von Sträuchern auf einer Höhe von etwa zehn bis 20 Zentimetern. Dabei wird also nicht nur großzügig ausgelichtet, sondern alle Äste werden komplett entfernt. Es ist die traditionelle Pflegemethode für Feld- und Wallhecken. Besonders einheimische Gehölze wie Hainbuche, Haselnuss oder Holunder vertragen dies sehr gut und treiben aus den sogenannten schlafenden Augen des verbliebenen Stammrestes verjüngt wieder aus. Man erreicht damit, dass Sträucher und Hecken auch im unteren Bereich langfristig schön dicht bleiben und wieder vermehrt Blüten und Früchte tragen. Natürlich ist es nicht unbedingt sinnvoll, gleichzeitig alle Sträucher im Garten oder innerhalb einer Hecke herunter zu schneiden, denn das wäre in der ersten Zeit danach ein doch zu trostloser Anblick. Lieber sollte man sich bei den Sträuchern abwechseln bzw. bei einer Hecke jedes Jahr ein anderes Teilstück verjüngen.

Quelle: BGL



...mehr als NUR Steine!



Natursteinbrüche Bergisch Land GmbH, Hahnenfurth 5, 42327 Wuppertal · Fon +49 20 58 78 26 90

Natursteinbrüche Bergisch Land

...für Haus und Garten

- Terrassenplatten aus Stein
- Pflastersteine und Palisaden
- Mauersteine und Felsen
- Gabionen, Brunnen und Deko...

[www.natursteinbrueche.de](http://www.natursteinbrueche.de)

Bommerholzer Baumschulen

Starten Sie mit uns in den Frühling!

Wir bieten Ihnen zu jeder Jahreszeit ein breites Sortiment hochwertiger Containerpflanzen auf 1,2 ha Verkaufsfläche.

Beste Qualität und fachliche Beratung sind in unserer Baumschule selbstverständlich!



Bommerholzer Str. 98 • 58456 Witten-Bommerholz  
Tel.: 0 23 02/ 66 05 0 • Fax: 0 23 02/ 7 13 30 • Mo.-Fr. 8-18 Uhr • Sa. 8-14 Uhr  
Internet: [www.bommerholzer-baumschulen.de](http://www.bommerholzer-baumschulen.de)



Wir haben Sie alle!  
Und den Service dazu.



Besuchen Sie uns!

**G. Dammertz**  
Motor- und Gartengeräte  
Wittener Straße 192  
45549 Sprockhövel-Hiddinghausen  
Telefon (0 23 39) 45 17

# Förster Thomas Jansen: „Die Fällungen sind erst der Anfang“

Die meisten Buchenwälder sind nicht mehr zu retten - Grund ist unter anderem die Trockenheit



Überall liegen abgeholzte Buchen in den Wäldern wie hier in Sprockhövel in der Hohen Egge. Die Bäume wurden durch die Trockenheit zerstört. Foto: Pielorz

Im Ennepe-Ruhr-Kreis brummt die Kreissäge überall. Stapelweise liegen große Buchenbaumstämme und warten nach der Fällung auf ihren Weitertransport. Ganze Waldgebiete werden abgeholzt. Aber warum? Einer, der es wissen muss, ist Revierförster Thomas Jansen, der seit mehr als zwanzig Jahren in den heimischen Wäldern unterwegs ist. Er weiß es auch und die Antwort ist erschreckend: „Diese Altbuchenbestände sind nicht mehr zu retten. Die Trockenheit der letzten Jahre, aber auch Krankheiten, haben zu ihrem Absterben geführt. Es gibt kaum noch fünf Bäume nebeneinander, die gesund sind. Diese Fällungen sind erst der Anfang. Wir werden in den nächsten Jahren dramatische Ergebnisse sehen.“

Die meisten Waldflächen sind in Privatbesitz. Durch viele Wälder führen Wanderwege. Und hier beginnt ein weiteres Problem. Die Bäume werden fortschreitend instabil. Das Risiko, irgendwann einen Spaziergänger oder gar ein Kind zu treffen, welches in den Ästen der alten

Buche ein Baumhaus gebaut hat, wird immer größer. „Ich bin jedem Waldbesitzer dankbar, der seinen Privatbesitz durchforsten lässt. Doch was wollen Sie machen, wenn der Wald bereits krank ist und stirbt? Sie haben keine andere Wahl, als ihn abzuholzen“, so Förster Jansen.

Gewiss, es gibt das Landesforstgesetz. Es begrenzt die zusammenhängenden Flächen, bei denen der Kahlschlag stattfinden darf, und es macht auch die Auflage, innerhalb von zwei Jahren aufzuforsten. Ob der Waldbesitzer selbst anpflanzt oder wartet, dass einzelne verschont gebliebene Bäume einen sogenannten Stockausschlag bilden, spielt dabei keine Rolle. Aber: „In einem Buchenwald wächst nix außer Ilex. Diese Stechpalme muss entfernt werden, wenn ich einen klimangepassten neuen Wald entstehen lassen will. Wir werden in den nächsten Jahren dramatische Veränderungen erleben. Wer sich aktiv um seinen Buchenwald kümmern will, der muss die Buche entfernen. Manchmal haben wir in diesen Wäldern noch Eicheninseln, die mehr Chancen haben, die Klimaveränderungen zu überstehen. Das nächste Problem bei der Aufforstung folgt auf dem Fuße: Der Baumschulmarkt ist leer. Man muss also zunächst einmal passende junge Bäume finden und wenn man sie gefunden und die Bäumchen gepflanzt hat, dann muss man sie schützen. Beispielsweise durch einen Zaun und das wiederum kostet Geld. Trotz einiger Zuschüsse muss der Waldbesitzer viel Geld in die Hand nehmen, wenn er seinen Besitz für die Zukunft fit machen will.“

## Die Menschen lieben den Wald

Die Dramatik der Buchenwälder sei für Außenstehende oft nicht auf den ersten Blick erkennbar. „Die Menschen lieben den Wald. Sie empfinden jeden Eingriff als störend und wenn der Baum ausschlägt und er grün wird, dann ist er aus Sicht vieler Menschen eben gesund. Das ist er aber eben nicht. Ich habe viele Gespräche mit Waldbesitzern und Anwohnern geführt und erklärt, was hier gerade in den Wäldern passiert. Ich habe das Thema auch in Umweltausschüssen der Kommunen vorgetragen und nach dem Vortrag konnte man eine Stecknadel fallen hören. Wir werden unsere Buchenwälder schlicht nicht erhalten können. Sie sterben und das tun sie schon seit Jahren.“

Man habe allein in Hattingen und Sprockhövel rund 1000 Hektar buchendominierten Altwald. „Da kann man sich das Ausmaß doch vorstellen. Das Ergebnis wird so schlimm werden, wie Kyrill und Borkenkäfer zusammen“, sagt der Förster. Dem Gedanken, zunächst nur die schlimmsten Bäume abzuholzen in der Hoffnung, die weniger schlimm betroffenen Riesen würden vielleicht doch überleben, erteilt der Förster eine klare Absage. „Das funktioniert bei der Buche nicht. Das geht bei ganz jungen Bäumen, aber bei Altbäumen, die auf einmal ohne Nachbarn, aber dafür mit ihrem Stamm in der Sonne stehen, wird es nichts nützen. Der Baum hat zunehmenden Stress und wird nicht überleben. Wir stehen erst am Anfang eines großen Problems. Bis ein abgeholzter Wald wieder aufgeforstet ist, das dauert seine Zeit.“

Für die heimische Buche jedenfalls kommt jede Hilfe zu spät. anja



Bereit zum Abtransport: Wenn ein Waldbesitzer nach dem Abholzen in den nächsten zwei Jahren wieder aufforsten muss, so fordert es das Landesforstgesetz, sind hohe Kosten zu bewältigen. Foto: Pielorz

**REWE**  
Lenk  
Besser einkaufen. Seit 1963.

**KOSTENLOS!**

Gegen Vorlage dieses Coupons erhalten Sie in unserem Markt

eine Flasche\* Stauder Helles Bierchen 0,33l

Einzulösen bis 12. März 2022.

Süffig, vollmundig, ehrlich!



**Stauder**  
Ehrlich wie das Ruhrgebiet.  
\* Pro Person wird ein Gutschein eingelöst. Nur solange der Vorrat reicht. Das Pfand ist zu entrichten.

Thingstraße 21 | 45527 Hattingen-Welper  
Heinrich-Puth-Straße 6-8 | 45527 Hattingen-Blankenstein

Qualität ist unser Prinzip

# Blankenstein: Kulturverein ArteMedis plant das Jahr 2022

Erste Ausstellungen stehen fest – außerdem Konzerte und der Butterbrotmarkt ab 1. April

Der Kulturverein ArteMedis e.V. in Blankenstein plant für 2022 wieder Veranstaltungen. Hier ein Überblick, was im Programm steht:

## Ausstellungen im Forstmanns, Blankenstein, Marktplatz 15

bis 8.5.2022: „3G“ Generationen-Ausstellung GINA - Mary-Lou - NEO: Zum Thema Mensch und Natur geht es um die Funktion der Haut, die schützt und geschützt werden muss. Die menschlichen Figuren sind in sich gekehrt, verharren in stillen Positionen, genau wie die Bäume auf unserem Planeten. [www.gina-art.de](http://www.gina-art.de)

Die international aktive Künstlerin Mary-Lou zeigt Objekte aus den letzten Jahren zu „Wein & Natur“. Assoziationen zu Motiven für Kinder & Träumer führten zu den beiden gezeigten farbenfrohen Einlassungen. [www.marylouart.de](http://www.marylouart.de)

Unter NEO verbergen sich die Sonnenuntergänge an der Atlantikküste Südfrankreichs.

Finissage: 1. Mai 2022

Am 9. Mai startet die Ausstellung „Königsfiguren und Fotoausstellung von Ralf Knoblauch“. Wie viel Würde kommt jedem Menschen zu – von Gott, von sich, von anderen und wie viel bleibt im Verborgenen? Mit diesen Fragen wird der Diakon und Holzbildhauer Ralf Knoblauch in seiner pastoralen Arbeit in sozialen Brennpunkten Bonns immer wieder konfrontiert. Die Antwort geben seine Königsfiguren: Scheinbar machtlos und bescheiden zeigt sich ihre Größe und Würde im Verborgenen. So berühren sie die Betrachter und erinnern uns an unsere eigene Königswürde – und daran, dass wir Menschen füreinander da sein sollen. Bis 29. Mai 2022.

## Live-Konzerte:

5. März, 19 bis 21.30 Uhr: Mr. Take Off - Dieter Wartmann mit seinem Programm „MAL LAUT MAL LEISE“. Balladen von 1950 bis heute. Country, Beat, Rock, Westernhagen „special“.

Freitag, 8. April, 19 bis 21 Uhr: Jazz @ Forstmanns - Bernd Johannes Wolf & Friends  
15. Mai, 19 Uhr, Kheo Quartett  
Das Kheo Quartett ist ein junges Ensemble aus der Gießener Musikszene. Besonderes Markenzeichen des 2018 von Studierenden der Justus-Liebig-Universität gegründeten Streichquartetts ist das bewusste Überschreiten gewohnter Gattungsgrenzen. So stehen in ihrem Repertoire frische Neuinterpretationen von Popsongs wie selbstverständlich neben Filmmusiken und klassisch-romantischen Meisterwerken der Quartettgattung. Das genreübergreifende Selbstverständnis sowie der Experimentierdrang der vier jungen MusikerInnen haben sie zu einem gefragten Quartett gemacht, welches bereits auf den verschiedensten Bühnen und Veranstaltungen gastieren durfte.

Für ihren Auftritt im Forstmanns setzt das Kheo Quartett auf die volle Bandbreite Pop: von Britney Spears über Beatles bis hin zu

Radiohead führt die musikalische Reise, auf der Sebastian Thiele, Jana Fuchs, Leonie Kampmeier und Jonas Wolf ihre ausgefallenen Arrangements präsentieren. Sebastian Thiele – Violine  
Jana Fuchs – Violine  
Leonie Kampmeier – Viola  
Jonas Wolf – Violoncello

## Lesung

18. März, 19 Uhr, kath. Kirche, Blankenstein, Joachim Luger

## Butterbrotmarkt

Der Butterbrotmarkt wird nach zwei Jahren Pause wieder an jedem ersten Freitag im Monat von April bis Oktober von 16 bis 21 Uhr auf dem Marktplatz stattfinden. Die Termine: 1. April, 6. Mai, 3. Juni, 1. Juli, 5. August, 2. September und 7. Oktober. Neu: Kinderprogramm zu allen Terminen

## Kontakt:

ArteMedis e.V., Marktplatz 15, 45527 Hattingen-Blankenstein, [www.artemedis.ruhr](http://www.artemedis.ruhr); [mail@artemedis.ruhr](mailto:mail@artemedis.ruhr) anja

# Diabetes-Ambulanz

Das Katholische Klinikum Bochum (KKB) erweitert seine Diabetologie an den Standorten Hattingen und Bochum um einen Schwerpunkt Endokrinologie.

## Auch Diabetes ist eine Hormonerkrankung

Neben Diabetes können auch vor allem Erkrankungen der Schilddrüse, Osteoporose und ein hoher Blutdruck hormonell bedingt sein. Diese großen Volkskrankheiten betreffen mehr als 10% der Bevölkerung, so Priv. Doz. Dr. Johannes Dietrich.

Obwohl viele Hormonerkrankungen sehr häufig auftreten, gibt es in Deutschland zu wenige Endokrinologen, insofern freut sich das KKB über diese Schwerpunkterweiterung. Zurzeit werden die ersten Patienten in Bochum sowie auch in Blankenstein stationär behandelt.

Image

Nächster Erscheinungstermin:

Montag, 4.4.2022

Anzeigenschluss: Freitag, 18.3.2022



Dr. Johannes Dietrich mit modernen technologischen Geräten zur Blutzuckermessung und Insulinregulierung.

**DUO**  
Optik & Akustik  
Das Hattinger Haus für Sehen und Hören

- Brillen
- Sonnenbrillen
- Contactlinsen
- Hörgeräte

Untermarkt 4-8 (Neben dem Alten Rathaus)  
45525 Hattingen · Tel.: 0 23 24 - 92 08 0  
www.duo-optik-akustik.de

**JUWELIER LÜTTGEN**  
UHREN & SCHMUCK  
SEIT 1980

**Goldankauf**

Heggerstraße 11 45525 Hattingen  
TEL 02324-24453 FAX 02324-593281  
mail@juwelier-luettgen.de  
www.juwelier-luettgen.de

## Mit Verlaub – woher kommt der „Scheißtag“?

Es gibt so Tage, da geht aber auch alles schief: Der Haussegen hängt schief, das Auto streikt, der Chef schimpft und der Coronatest fällt positiv aus. Vulgär zusammengefasst lässt sich so ein Tag auch als „Scheißtag“ bezeichnen. Dieser Ausdruck ist älter als meist vermutet und galt ursprünglich für zusätzliche Arbeitstage. Im 18. und 19. Jahrhundert bis vereinzelt auch noch im 20. Jahrhundert war es in Süddeutschland und Österreich gang und gäbe, dass Dienstmoten, Mägde und Knechte jährlich zusätzlich ein bis drei Arbeitstage unbezahlt arbeiten mussten. Diese Regelung sollte als Ausgleich für die von ihnen beanspruchte Zeit für den Stuhlgang während der Arbeitszeit gelten. Naheliegender, sie daher als Sch...tage zu bezeichnen. Zu leisten waren die Sch...tage meist am Ende eines Jahres oder nach Lichtmess am 2. Februar eines Jahres. An diesem katholischen Feiertag wurden oft neue mündliche Arbeitsverträge abgeschlossen und der Lohn des letzten Jahres ausbezahlt. Etwas vornehmer klingt da heutzutage die Formulierung vor allem von Sportlern, wenn die eigene Leistung oder die des ganzen Teams nicht stimmt. Sie sprechen dann meist von einem „gebrauchten Tag“. wikipedia/dx



Grafik: Bigstock

## Ka-ka-o

Denken Sie auch: „Schon wieder März?“ Oder „Endlich ist die dunkle Zeit vorbei?“ Der Monat Januar erscheint mir immer unendlich lang, diesmal brachte er nur graue Wolken mit wenigen himmelblauen Lichtflecken, erinnerte mit seinen Sturmböen an Kyrill am 19. Januar 2007 und an die Hamburger Sturmflut am 16. Februar 1962.

### Und dieses begonnene Jahr, was hält es noch bereit?

Ein jeder in meiner Familie hat an Sylvester auf einem großen Bogen weißen Papiers in Stichworten Wünsche und Pläne eingetragen. Beim nächsten Jahreswechsel werden wir sehen, was sich realisiert, was sich verändert hat. Dass Corona in seiner Variationsgeschwindigkeit weiterhin den ersten Platz mit dem Wunsch um die erfolgreiche Bekämpfung dieses tückischen Virus einnimmt, braucht keiner weiteren Erwähnung, ebenso nicht all die beruflichen, bescheiden materiellen, emotionalen Hoffnungen und Vorhaben. Was aber würden Sie denken, wenn Sie auf meiner Wunschseite das Wort „Kakao“ läsen? Ich werde es Ihnen mit einer Geschichte verraten:

### Das Häubchen

Sitzt ein Ehepaar auf ledergepolsterten Sesseln im lichten, weitläufigen Sprechzimmer des Arztes ihres Vertrauens, spricht miteinander, fragt sich, wann der Arzt wohl erscheinen werde, erläutert das Weltgeschehen. Vorerst kommt eine junge Sprechstundenhilfe lächelnd herein, um die Herrschaften zu fragen, ob sie etwas zu trinken wünschen: „Einen Kaffee, ein Wasser?“ Die Dame bittet um eine Tasse Kaffee, der Herr schweigt. „Wie trinken Sie den Kaffee? Mit Milch und Zucker?“ „Ja bitte, mit allen Sünden der Welt.“ „Und für den Herrn?“ Er schweigt weiterhin, lächelt aber bereits ein wenig, wobei seine blauen Augen zu leuchten beginnen. „Wissen Sie, mein Mann trinke am liebsten eine Tasse Schokolade. Aber Sie haben gewiss keinen Kakao, nicht wahr?“ Dabei verschweigt die Dame wohlweislich, dass ihr aus dem badi-schen Ländle kommender Mann nicht „Kakao“ sagt, sondern die Silben leicht pausierend trennt, so dass als Getränk zur allgemeinen Belustigung „Ka-ka-o“ zu hören ist. „Nein, Kakao gibt es hier nicht, aber ich habe eine Flasche Kakao mitgebracht, weil ich auch so gern Kakao trinke.“ Jetzt strahlen die blitzblauen Augen des Mannes voller neugieriger Begeisterung. „Darf ich Ihnen einen Becher Kakao abgeben?“



Foto: Bigstock

„Wenn ich darum bitten darf?“ „Kalt oder lieber warm?“ „Ach, wenn es keine große Mühe macht, hätte ich lieber eine Tasse warmer Schokolade.“ In diesem Fall zieht der Herr es vor, ‚Schokolade‘ zu sagen, um sich mit dem ‚Ka-ka-o‘ nicht lächerlich zu machen. Wenig später serviert die charmante junge Dame den Kaffee – mit einem Döschen Milch und zwei Zuckerstückchen, die auf dem Rand der Untertasse drapiert sind. Sie verlässt lächelnd den Raum, um kurz darauf wiederzukommen mit einem Becher dampfenden Kakaos, den sie mit einem gewinnenden Lächeln vor den Herrn auf den Schreibtisch stellt: „Leider fehlt hier das Sahnehäubchen.“ „Aber nein, Sie sind doch das Sahnehäubchen!“ Nun lächeln, nein, strahlen sie alle drei: die junge lebenswürdige Sprechstundenhilfe, der galante Herr, die Ehefrau – sie kennt den Charme ihres Mannes. Nicht nur wegen dieser Geschichte, sondern wegen des Wortes ‚Kakao‘ habe ich dieses Wort auf

meine Wunschliste geschrieben. Im vergangenen Jahr schellte vormittags das Telefon im Wohnzimmer, während, wie üblich, eine Kasserolle voller Kakao auf dem angeschalteten Herd stand. Die Fortsetzung können Sie sich gewiss denken. Nicht nur der Geruch nach Angebranntem, sondern auch meine blitzartige Erinnerung an ‚der Kakao‘, ließ mich in die im Kakao schwimmende Küche stürzen, wo der Titel für die nächste Geschichte feststand: Ka-ka-o.

Dass ich jetzt immer am Herd stehen bleibe, bis ich den dampfenden Kakao in die Kanne aufgefüllt habe, beweist ja mein Stichwort auf dem Wunschzettel, allerdings ohne Sahnehäubchen.

Barbara Hoth-Blattmann

Image bei Facebook  
image-witten.de/fb  
oder über die Webseite  
www.image-witten.de



**10 % Gutschein**

für deinen nächsten Einkauf bis zum 31.03.2022

**INTERSPORT** im UG  
GUEVENC  
Stadt-galerie Witten

**WOHNBIL-CENTER**  
Am Wasserturm

**Wir kaufen Wohnmobile + Wohnwagen**

03944-36160  
www.wm-aw.de

**Image**

Nächster Erscheinungstermin:  
**Montag, 4.4.2022**

Anzeigenschluss:  
Freitag, 18.3.2022

**Reiseservice**  
Gabriela Bierwirth

Goethestraße 29  
45549 Sprockhövel  
Mobil: 0173 8911748

gabi.bierwirth@reisepreisvergleich.de  
www.gabi-bierwirth.reisepreisvergleich.de

**gardenen kriegler**  
wohnen ist mehr...

- Fensterdekorationen
- Sonnenschutz
- Insektenschutz
- Gärtenreinigung
- Wohnaccessoires
- Geschenkartikel

Obermarkt 8 • 45525 Hattingen  
Tel. 0 23 24 / 2 26 75 Fax 0 23 24 / 90 07 06

## SUDOKUS lösen – das Gehirn fit halten

Nehmen Sie sich etwas Zeit zum Lösen der untenstehenden SUDOKUS – ein wenig Gehirnjogging im Alltag kann doch nicht schaden. Bei dieser Rätselvariante wird nicht Ihr Wissen abgefragt, sondern Sie werden zum logischen

Kombinieren von Zahleninformationen aufgefordert. Da kann man schon mal an die Grenzen seiner Kombinationsgabe gelangen. Und für diejenigen, die doch verzweifeln... die Lösung liegt nah ☺. Viel Spaß beim Rätseln!

„Level mittel“

8		5	4		2	
3			6			8
		9			7	
		6	7		8	5
			2	9	3	
		8	4		6	2
		4				9
1			2			3
9		8		5		6

„Level schwer“

			2			7
		3		1		
			5			6
	6			8		7
		1			5	
5	4		7			8
4	1			9		
		8		2		
2			3			

„Lösung mittel“

7	9	1	5	4	8	3	6	2
4	3	8	6	2	9	7	1	5
2	5	6	7	3	1	4	9	8
1	6	2	9	5	4	8	7	3
8	7	9	3	6	2	5	4	1
3	4	5	8	1	7	9	2	6
9	1	7	2	8	3	6	5	4
5	8	4	1	9	6	2	3	7
6	2	3	4	7	5	1	8	9

„Lösung schwer“

9	5	7	4	3	1	6	8	2
1	4	6	2	7	8	5	3	9
8	3	2	5	6	9	7	1	4
2	8	9	6	1	7	3	4	5
4	6	5	3	9	2	1	7	8
3	7	1	8	4	5	2	9	6
6	9	3	7	5	4	8	2	1
5	2	4	1	8	3	9	6	7
7	1	8	9	2	6	4	5	3

**NEU ONLINE-WERBUNG auf image-witten.de**

**Sichern Sie sich die bestmögliche Platzierung!**

- > verschiedene Platzierungsmöglichkeiten > tagesaktuell
- > alle Nachrichten kostenlos für den User
- > starke Reichweite

Platzierungsbeispiele auf der Startseite

Ihre Ansprechpartnerin rund um die Online-Werbung:  
**Jessica Meckler**  
Wasserbank 9 | 58456 Witten  
Telefon: 0 23 02 - 98 38 987  
E-Mail: jm@image-witten.de

ab 50 € zzgl. MwSt.

## Impressum

**Titelbild:**  
LUMAGICA HATTINGEN, Foto: Julia Schönherr

**Herausgeber:**  
Monika Kathagen  
Wasserbank 9, 58456 Witten  
☎ 02302/9838980

**Verlag und Redaktion:**  
Kathagen-media press  
E-Mail: info@image-witten.de  
www.image-witten.de

**Anzeigen und Redaktion:**  
Barbara Bohner-Danz, Matthias Dix,  
Cornelia Hamacher, Monika Kathagen, Jessica Meckler,  
Tilsa Mustafi, Dr. Anja Pielorz, Rainer Schletter  
(Es gilt die Verlagsanschrift)

**Verteilung:**  
DBW Werbeagentur GmbH, Bochum

**Druck:**  
BONIFATIUS GmbH Druck – Buch – Verlag, Paderborn

**Erscheinungsweise und Auflage:**  
Monatlich, kostenlos, Auflage 23.500 Exemplare. Haus-haltsverteilung u. a. in Zentrum, Welper, Blankenstein, Holthausen, Winz-Baak, Niederwienigern, Niederbonsfeld und z. T. Bredenscheid.

Es gilt die Preislise Nr. 6 ab Ausgabe 5/2020. Die vom Verlag gestalteten Anzeigen und Texte bedürfen zur Veröffentlichung in anderen Medien der schriftlichen Genehmigung des Verlages. Für unverlangt eingereichtes Bild- und Textmaterial usw. übernimmt der Verlag keine Haftung. Namentlich gekennzeichnete Beiträge geben nicht unbedingt die Meinung der Redaktion wieder.

Nächster Erscheinungstermin:  
**Montag, 4.4.2022**  
Anzeigenschluss: Freitag, 18.3.2022



# 22.000 € für Vereine!

Der AVU  
Vereins-  
Wettbewerb

Jetzt  
bewerben:  
[avu.de/krone](https://avu.de/krone)



An Eurer Seite!

**AVU...Krone**