



Dieses Druckerzeugnis wurde mit dem Blauen Engel gekennzeichnet.

MIT REGIONALTEILEN HERBEDE, HEVEN, BOMMERN UND UMGEBUNG

+++ 4 MONATSMAGAZINE: GESAMTAUFLAGE CA. 90.000 EXEMPLARE +++ HAUSHALTSVERTEILUNG +++ ☎ 02302 9838980 +++ WWW.IMAGE-WITTEN.DE +++

Stilllegung der Zeche Holland



Fotos aus der Sammlung von Hans Walter Erlbruch, Sprockhövel († 09.02.2015)
Lesen Sie auch dazu den Text auf Seite 6.



Vor 50 Jahren: 31.3.1972

**WIR SIND DIE EXPERTEN
FÜR ALLES, WAS GEKÜHLT WERDEN MUSS**



KÄLTE SCHRADER KLIMA

❄ KÜHL
❄ KALT
❄ KÄLTER



Besuchen Sie unsere neue Ausstellung!



FÜR JEDEN PRIVATRAUM UND JEDES GEWERBE DIE OPTIMALE LÖSUNG

Ardeystraße 70 a | 58452 Witten | Tel.: 0 23 02 - 1 80 08
info@kaelte-schrader.de | www.kaelte-schrader.de

Allianz Schwartz Platz an der Schmiede 3

Liebe Leser,
das Jahr legt schon wieder ein ungeheuerliches Tempo an den Tag - halten Sie hiermit doch wirklich schon unsere März-Ausgabe in den Händen. Eh man sich versieht, ist auch das Jahr 2022 schon verflogen. Da ist es ja nur allzu passend, dass das Jahr direkt sehr stürmisch beginnt - und zwar im wahrsten Sinne des Wortes. Könnte man den Sturm auch so interpretieren, dass er frischen Wind ins Jahr 2022 bringt, hat er doch vielen Hausbesitzern einiges an Ärger bereitet. Runtergefallene Dachziegel und umgestürzte Bäume sind nur zwei Beispiele der verursachten Schäden. Wichtig ist es, die Sturmschäden nun schnell seiner Versicherung zu melden und generell immer den Zustand seines Daches im Auge zu haben. Wichtige Infos dazu finden Sie auf Seite 28. Damit auch Sie ein schnelleres Tempo an den Tag legen können, ist für viele der erste Kaffee am Morgen unumgänglich. Doch wie trinken Sie Ihren Kaffee? Und noch wichtiger, womit bereiten Sie ihn zu? Kaffeefullautomat oder Kaffeemaschine? Fachwissen zu diesen Themen finden Sie auf Seite 22. Und noch einige Berichte zum Thema Geschwindigkeit erwarten Sie in dieser Ausgabe. So heißt es zum Beispiel „keine Eile beim Einkauf bei Edeka Grüter“ oder auch „Geduld ist gefragt beim Thema Straßenbau“. Viele Projekte gilt es in diesem Jahr zu realisieren - doch sollte man manchmal nicht vergessen: In der Ruhe liegt die Kraft!

Ihre Image-Redaktion

www.image-witten.de
Regelmäßige Aktualisierung von Meldungen und Terminen
- natürlich auch nach Redaktionsschluss der Printausgabe!
topaktuell - kostenlos

ARDEY HOTEL
NEU: Jetzt mit 9 Veranstaltungsräumen

Modernes Ambiente
 ■ übernachten
 ■ tagen
 ■ feiern
 Ideal auch für Familienfeiern!

UNSER ANSPRUCH IST ES, GUTE GASTGEBER ZU SEIN!

Unser Restaurant ist täglich für Sie von 18.00 bis 22.00 Uhr geöffnet!

Gerne nehmen wir Ihre Tischreservierung unter Telefon 023 02/98 488-0 entgegen.

Ardeystraße 11 - 13 · 58452 Witten · info@ardey-hotel.de · www.ardey-hotel.de



SV Herbede setzt auf Kontinuität

Der Vorstand des SV Herbede 1916 e. V. freut sich, dass die Trainer der drei Herrenmannschaften auch in der kommenden Saison am Ruder bleiben. Bei der ersten Mannschaft leiten weiter Jan Kastel sowie seine Trainerkollegen Oliver Hippert und Jan Garzarek die Geschicke. „Von unserem Trainerteam sind wir vollauf überzeugt und hoffen, dass es uns noch lange Zeit erhalten bleibt“, sagt der 1. Vorsitzende Marcus Hahn. „Wir werden weiterhin auf junge Spieler mit einem Herbeder Hintergrund setzen.“ Die große Mehrheit aus dem Kader der ersten Mannschaft hat für die neue Saison bereits zugesagt und will den bisherigen Weg „#Gemeinsam für Herbede“ weitergehen. Die zweite Mannschaft coacht weiter Christian Schacht. Hahn: „Gemeinsam mit Schacht suchen wir hier noch Verstärkungen für die Mannschaft und einen weiteren Trainer“, erklärt Hahn. „Wir freuen uns sehr, dass wir mit Christian den Grundstock für eine erfolgreiche Zukunft legen konnten.“ In der Saison 2022/23 will der SVH II in der Kreisliga B wieder im oberen Bereich mitspielen. Prächtig läuft es bei der 3. Mannschaft, die um den Aufstieg in die Kreisliga C spielt. Die Trainer Julian und Peter Resch wollen die Erfolgsgeschichte gerne weiterschreiben. „Julian und Peter machen hier super Arbeit“, lobt Hahn. „Die dritte Mannschaft ist eine eingeschlossene Einheit, die den SVH lebt. Darauf sind wir stolz.“ Marcus Hahn

Familien- und Krankenpflege Tagespflege gGmbH

Dieser Image-Ausgabe ist ein Flyer der „Familien- und Krankenpflege Tagespflege gGmbH“ beigelegt. Wir bitten um Beachtung.



Pure Unterhaltung kulinarisch 5 Comedians und essen und trinken à la carte



Ardey Hotel - Hotel Hohenstein - Alte Post - Backhaus - Mondolino - Parkhotel - Wittener WERKSTADT
Die erste Komische Nacht war ein voller Erfolg! Sieben Gastronomen präsentierten ihren Gästen neben vorzüglichen Speisen ein unvergessliches Live-Comedy-Format. Fünf Comedians waren abwechselnd in jedem Lokal für 20 Minuten, das heißt, jeder Gast wurde fast zwei Stunden alleine, zu zweit oder in einer Gruppe unterhalten und konnte dabei noch gepflegt à la carte speisen. Dieses Unterhaltungsformat ist übrigens seit vielen Jahren sehr erfolgreich in Deutschland unterwegs und wird organisiert durch die Agentur MITUNSKANNMAN.REDEN, Marlon Schröter. Die Besucher der ersten Wittener Comedy-Nacht wählten unter den sieben Gastronomen ihr Lieblingslokal und genossen so, Corona zum Trotz, Kultur und Kulinarisches in einer für Witten bisher unbekannt Dimension.
Rundum ein toller Erfolg für die 1. Komische Nacht in Witten, spätestens im Herbst soll es eine 2. Komische Nacht geben! - Freuen Sie sich schon darauf!

Kindertreff Herbede - Programm März

Wilhelmstr. 4 - 58456 Witten - Telefon: 2052016 - Fax: 2052017
kindertreff-herbede@drk-witten.de
„kindertreff.drk-witten.de“ & „herbeder-grundschule.de“
Mo. - Fr. 15:00 - 18:00 Uhr
(die Zeiten im Programm beziehen sich auf die Aktionen)
Achtung! Wir haben uns entschlossen, aufgrund der Maskenvorgaben vorerst keinen Treff-Kiosk mehr anzubieten.
Alle Kinder zwischen 6 und 12 Jahren sind willkommen!

Do	03.03.2022	Wandern	Wir treffen uns um 15:00 Uhr an der Buchholzer Grundschule zu einer Wanderung (Anmeldung bis 02.03.) Die Räume schließen um 16:00 Uhr!!!
Fr	04.03.2022	Filmstudio	Stop-Motion-Filme mit Papierfiguren, Lego oder was euch sonst einfällt
Mo	07.03.2022	E-Games	Switch spielen - ihr entscheidet, was wir spielen
Di	08.03.2022	Treff-Garten	Frühlingsarbeiten und Brücke bauen über den Teich
Mi	09.03.2022	Nähen	Freies Spielen und Näh-AG (feste Gruppe)
Do	10.03.2022	Feuer-AG	Für die Kinder der Feuer-AG geht es heute weiter
Fr	11.03.2022	Filmstudio	Stop-Motion-Filme mit Papierfiguren, Lego oder was euch sonst einfällt
Mo	14.03.2022	Mal- & Zeichnen-Nachmittag	Heute haben wir Zeit, ausgiebig zu malen oder zu zeichnen.
Di	15.03.2022	Natur Aktiv	Je nach Wetter Schnitzen im Treffgarten oder in unseren Räumen
Mi	16.03.2022	Näh-AG & Freispiel	Freies Spielen und Näh-AG (feste Gruppe)
Do	17.03.2022	Wandern	Wir treffen uns um 15:00 Uhr im Vormholzer Wald zu einer Wanderung (Anmeldung bis 16.03. notwendig) Die Räume schließen um 16:00 Uhr!!!
Fr	18.03.2022	Filmstudio	Stop-Motion-Filme mit Papierfiguren, Lego oder was euch sonst einfällt
Mo	21.03.2022	Treff-Garten	Frühlingsarbeiten und Brücke bauen über den Teich
Di	22.03.2022	Treff-Kino	Der Film wird bis zum 18.03. bekanntgegeben
Mi	23.03.2022	Näh-AG & Freispiel	Freies Spielen und Näh-AG (feste Gruppe)
Do	24.03.2022	Feuer-AG	Für die Kinder der Feuer-AG geht es heute weiter
Fr	25.03.2022	Filmstudio	Stop-Motion-Filme mit Papierfiguren, Lego oder was euch sonst einfällt

Krötenwanderung früher

Ungewöhnlich früh haben sich in diesem „Winter“ die ersten Grasfrösche, Molche und Erdkröten in Witten blicken lassen: Die relativ milden Temperaturen und die regennassen Nächte ermuntern bereits viele Amphibien dazu, ihr Winterquartier zu verlassen und die Frühjahrswanderung zu beginnen.



Augen auf für Amphibien
Die Stadt Witten und die NaWit/Biologische Station halten es nun für erforderlich, die aus den Vorjahren bekannten Amphibienschutzmaßnahmen zu ergreifen: Beispielsweise werden einige Straßenabschnitte für den Durchgangsverkehr gesperrt, und Krötenwarnschilder werden an solchen Straßenrändern aufgestellt, an denen Erdkröten traditionell die Straße überqueren. Die NaWit kontrolliert die Größe der tatsächlichen Amphibienvorkommen, damit die Standorte der Warnschilder jeweils an die aktuelle Situation angepasst werden können.

Ostern, Kommunion & Konfirmation
...stilvoll und gemütlich
Jetzt rechtzeitig reservieren!

Leckeres von der Küste!
Steaks vom heißen Stein

Kommunions- und Konfirmationessen im Jever Krog.

Restaurant Jever Krog
mit der frieschen Note
wöchentlich wechselnde Mittagsempfehlungen mit Suppe oder Dessert **12,90 €**
Schnitztag Jeden Donnerstag 10 Schnitzelgerichte

Öffnungszeiten: Mi. bis So. 12.00 bis 14.00 u. ab 17.30 Uhr
Mo. u. Di. Ruhetag
Meesmannstraße 103 · Witten-Herbede · ☎ 0 23 02/7 36 05
www.jeverkrog.com · E-Mail: info@jeverkrog.com

CARSTEN BRÖCKELMANN
DIPLO. FINANZWIRT · STEUERBERATER
FACHBERATER FÜR TESTAMENTSVOLLESTRECKUNG UND NACHLASSVERWALTUNG (DSTV E.V.)

HÖRDER STR. 350 · 58454 WITTEN
TEL. 0 23 02 - 5 63 74 · FAX 0 23 02 - 27 61 42
WWW.STEUERBERATUNG-BROECKELMANN.DE
E-MAIL: INFO@STEUERBERATUNG-BROECKELMANN.DE



Nächster Erscheinungstermin:
Image Montag, 4.4.2022
Anzeigenschluss: Freitag, 18.3.2022

Unsere Angebote im März

Mometahexal Heuschnupfen-Spray 50µg/Spr. 60 Sprühstöße, 10 g **12,20 €* 7,95 €** (35% gespart)

ISDIN Si-Nails Nagelhärter Stift 2,5 g **23,90 €* 16,95 €** (29% gespart)

Allergodil akut Augentropfen 6 ml **12,45 €* 7,95 €** (36% gespart)

Allergodil akut Nasenspray 5 ml **8,43 €* 5,95 €** (29% gespart)

20 % RABATT AUF EUCERIN-KOSMETIK

Doppelherz Magnesium 400 Citrat System Granulat 60 Beutel **19,95 €* 13,95 €** (30% gespart)

Voltaren Schmerzgel forte 23,2 mg/g** 150 g **14,95 €* 9,95 €** (29% gespart)

Wick DayNait** 16 Filmtabletten **14,49 €* 9,95 €** (31% gespart)

Oyono Nacht 24 Tabletten **14,95 €* 9,95 €** (33% gespart)

Lorano Pro 5 mg 18 Filmtabletten **10,45 €* 6,95 €** (33% gespart)

Königs Apotheke

* Diese Preisangabe ist eine unverbindliche Preisempfehlung des Herstellers, sofern vorhanden, oder ansonsten unser bisheriger Verkaufspreis. Abgabe nur in haushaltsüblichen Mengen. ** Bei Schmerzen oder Fieber ohne ärztlichen Rat nicht länger anwenden als in der Packungsbeilage vorgegeben. Solange der Vorrat reicht. Aktion gültig bis 31.03.2022. Zu Risiken und Nebenwirkungen lesen Sie die Packungsbeilage oder fragen Sie Ihren Arzt oder Apotheker. Irrtümer und Druckfehler vorbehalten.

Christian Schmidt e.K. · Meesmannstraße 40 · 58456 Witten-Herbede
Telefon 0 23 02 / 7 36 63 · Fax 0 23 02 / 27 73 54 · E-Mail: info@koenigsapo.de
Mo.-Fr. 8.00-19.00 Uhr, Sa. 8.30-13.30 Uhr



Eine Gesamtspende von 8.500 € verteilte der Glühweintreff Herbede an Kindergärten, der Wittener Tafel und dem Friedensdorf Oberhausen. Foto: M. Dix

Herbeder Glühwein floss für guten Zweck

Eine erfreuliche Bilanz konnte jetzt das Team vom Herbeder Glühweintreff präsentieren: in der Zeit vom 27. November 2021 bis zum 8. Januar 2022 ergab der Verkauf von Glühwein in der Meesmannstraße einen Reinerlös in Höhe von 8.500 €. In einer kleinen Feierstunde in der Herbeder Schützenhalle wurde das gesamte Geld jetzt an den Kindergarten Vormholz, den Evangelischen und Katholischen Kindergarten in Herbede (je 700 €), die Wittener Tafel (1.000 €) und das Friedensdorf Oberhausen (5.500 €) übergeben. Das war auch ein Erfolg von den Unternehmen Holzland Wischmann, Edeka-Grütter sowie dem Kanuclub Witten, den „Nachtwächtern“ und den „Echten Freunden“.

Besucher kamen und gingen häufiger

Nachdem der traditionelle Glühweintreff ein Jahr zuvor ausfallen musste, ließen die Corona-Bestimmungen in der vergangenen Adventszeit wieder einen Betrieb zu – wenn auch ohne Zelt. Stattdessen stellte das 10-köpfige ehrenamtliche Glühweinteam Stehtische und Schirme in der frischen Luft auf. Nicht unbedingt zum Nachteil: Besucher hatten in

der Vergangenheit gerne im Zelt Platz genommen und den ganzen Abend in der gemütlichen Atmosphäre verbracht. Jetzt tranken die Gäste ihren Glühwein, Punsch oder Kakao im Stehen – und wechselten häufiger. Der Glühweintreff blieb nur an vier von dreißig Tagen außerplanmäßig geschlossen – es regnete einfach zu viel. „Wie wir nachher hörten, hatten trotzdem einige Besucher in wetterfester Kleidung einschließlich „Südwestler“ versucht, bei diesem Regen zumindest einen Glühwein zu trinken“, erzählt Udo Neuhaus die kleine Geschichte von der mittlerweile 18. Auflage des Herbeder Glühweintreffs. Ins Leben gerufen wurde die gemütliche Adventsaktion damals von Hans-Hugo Lückert, Hans Schönhals, Heinz Wiesmann und Frenz Carsten Wischmann, um Spenden für die Opfer des Elbehochwassers zu sammeln. Überraschenderweise fanden sie aber damals keine Abnehmer für das gesammelte Geld.

Lebenswille haut Helfer um

Nicht zufällig kam so die Verbindung zum Friedensdorf Oberhausen zustande: Klaus Lohmann-Hütte war schließlich mit dem ehemaligen Nationaltorhüter Hans Tilkowski bekannt, der

wiederum die Schirmherrschaft über das Friedensdorf Oberhausen übernommen hatte. „Wir holen seit 54 Jahren kranke und verletzte Kinder aus Kriegsgebieten wie Afghanistan und Angola. Nicht selten leiden die Kinder unter Knochenfäule, die zum Verlust von Gliedmaßen führen kann. Zurzeit sind 117 Kinder in unserem Friedensdorf und werden behandelt. Die Kinder haben oft einen Lebenswillen, der uns jedesmal umhaut“, berichtet Wolfgang Mertens vom Friedensdorf bei der Entgegennahme der Glühwein-Spende. Nach ihrer Behandlung über im Schnitt sechs Monate bis zu einem Jahr werden die Kinder wieder zurück zu ihren Familien geflogen. Der Etat des Friedensdorfes beträgt 4,5 Mio. Euro und finanziert sich rein über Spenden. „Wir freuen uns jedes Jahr über die Spende aus Herbede. Zu Witten haben wir eine gewachsene Freundschaft“, freut sich der Oberhausener Wolfgang Mertens. Das beruht offensichtlich auf Gegenseitigkeit: „Bei dem Friedensdorf Oberhausen wissen wir, dass das Geld richtig ankommt“, freut sich auch Udo Neuhaus mit seinem Glühweinteam. dx

15. März, ab 16 Uhr

20 Jahre Talk im Pütt

Der Sozialverband VdK Witten lädt seine Mitglieder und interessierte Bürger zu „20 Jahre TALK IM PÜTT“ ein.

Seit 20 Jahren und jetzt zum **hundertneunzigsten Mal** jeden dritten Dienstag im Monat in die Gaststätte „AM PÜTT“, Kirchstraße 18, in Herbede. Aus dem angestaubten „Kaffeetrinken“ wurde vor über 20 Jahren der „TALK IM PÜTT“.

Dieses Mal wollen wir dieses Jubiläum einer Erfolgsgeschichte im festlichen Rahmen feiern und haben dazu viele Ehrengäste aus dem öffentlichen Leben eingeladen.

Streichelzoo erweitert Öffnungszeiten

Der Frühling rückt schon spürbar näher, da wird ein Besuch im Streichelzoo auf dem Hohenstein eine interessante Alternative. Passend dazu erweitert der Streichelzoo wieder seine Öffnungszeiten. Ab sofort können kleine und große Kinder die Ziegen, Kaninchen, Hühner und anderen Tiere an sieben Tagen die Woche von 11 bis 16 Uhr besuchen. Ab dem 1. April sind es sogar noch zwei Stunden mehr. Dann gelten die täglichen Sommer-Öffnungszeiten von 11 bis 18 Uhr.

Umbau

Bis einschließlich Freitag, 11. März 2022, ist das Märkische Museum Witten wegen Ausstellungsumbau geschlossen. Am 11. März 2022 eröffnet das Museum dann „Schatzkiste goes Museum. Eine Ausstellung von und mit Wittener Schüler*innen“ und „Menschen auf der Straße. Fotografie“.

1 Jahr Seniorentafel beim SV Herbede 1916 e.V.



Dominik Grütter und Daniela Kortengräber (SV Herbede) freuen sich über die Spenden.

Am 28. Januar freuten sich der SV Herbede 1916 e.V. sowie der gemeinnützige Verein Seniorenglück e.V. über ein kleines Jubiläum. Zwölf Monate gibt es schon die Seniorentafel jeden letzten Freitag im Monat auf dem Sportplatz des SV Herbede 1916 e.V. Zwölf Monate wurden bedürftige Senior*innen im Lebensalltag unterstützt.

Ein Jahr lang konnten sich die älteren Menschen auf uns verlassen, ein Jahr lang haben die ehrenamtlichen Helfer*innen vom SV Herbede sowie dem gemeinnützigen Verein Seniorenglück e.V. dazu beigetragen, dass diesen bedürftigen Menschen mit den einfachsten Dingen eine Freude bereitet wurde.

Wir sagen herzlichen Dank an alle Spender und Sponsoren besonders Edeka Grütter und Edeka Schwalemeyer.

Wir danken auch der EK-Fahrzeugtechnik sowie der Universität Witten Herdecke für die großzügigen Geldspenden.

Wir freuen uns, dieses schöne Projekt mit dem SV Herbede 1916 e.V. weiterführen zu können. H.G. Schwarz, Seniorenglück e.V. Lebenshilfe Dortmund

1,5 Stunden Parken bei EDEKA Grütter – ohne Parkscheibe

Automatische Standzeitmessung auf dem Parkplatz ist kundenfreundlich

Leider kommt es immer noch sehr häufig vor, dass der Kundenparkplatz des EDEKA-Marktes Grütter von Fahrzeugen belegt wird, dessen Besitzer sich weder im EDEKA noch bei der Bäckerei Büsch oder in der Zahnarztpraxis Strotmann aufhalten.

Von daher möchte Dominik Grütter nochmals extra darauf hinweisen, dass die automatische Standzeiterfassung ausschließlich zum Wohle der Kunden dient. Die Parkplätze sollen den Kunden während ihres Einkaufs im Edeka Markt und beim Bäcker dienen. Für die Organisation des Parkraums ist seit November 2018 die Firma „Fair Parken“ beauftragt, die die 89 Parkplätze per kamerabasierter Überwachung erfasst. Der Edeka-Parkplatz wird leider immer noch von sogenannten „Fremdparkern“ gerne genutzt.

Zunächst war die Parkzeit auf eine Stunde begrenzt, mittlerweile hat der Kaufmann diese auf 1,5 Stunden aufgestockt. Die Kunden sollen in Ruhe und ohne Hetze im Markt einkaufen können.

Wer länger für seinen Einkauf benötigt oder noch einen Kaffee beim Bäcker Büsch trinken möchte und dadurch länger als 1,5

Stunden im Markt verweilt, sagt einfach beim Personal von Grütter oder in der Bäckerei Bescheid. Über die Park App der Firma „Fair Parken“ können die Mitarbeiter dann die Parkzeit verlängern.

Für die Gäste der Bäckerei wird dies auch nochmals mit einem Aufsteller „Parkzeit-Verlängerung“ dokumentiert.

Bitte nehmen Sie dieses Angebot auch an, bittet Dominik Grütter,

ansonsten erhält der Kunde automatisch über die Standzeitmessung ein Knöllchen in Höhe von 24,90 €. Es erspart uns allen den bürokratischen Aufwand, wenn der Kunde uns vorher Bescheid gibt, dass er länger als 1,5 Stunden benötigt, so der Chef. Natürlich wird auch der Datenschutz berücksichtigt, jedes Kennzeichen wird nach 48 Stunden automatisch gelöscht.

PARKZEIT VERLÄNGERUNG

Melden Sie sich bei der Bäckerei Büsch oder beim Personal im Markt.

Bitte nennen Sie uns Ihr KFZ-Kennzeichen und wir verlängern Ihre Parkzeit für das Bäcker-Kaffee oder Ihren Einkauf.

KFZ A 123

Inh. Klaudia Wesner

Mooren

Bücher • Tabakwaren • Lotto • Reisebüro
Bürobedarf • Schlüsseldienst • Hermesshop

Reisen in alle Welt

fachkundige Beratung • große Auswahl • faire Preise

Meesmannstr. 57 • 58456 Witten • ☎ 0 23 02/7 34 65

Nächster Erscheinungstermin:

Montag, 4.4.2022

Anzeigenschluss: Freitag, 18.3.2022

Image bei Facebook
[image-witten.de/fb](https://www.facebook.com/image-witten.de/fb)
oder über die Webseite
www.image-witten.de

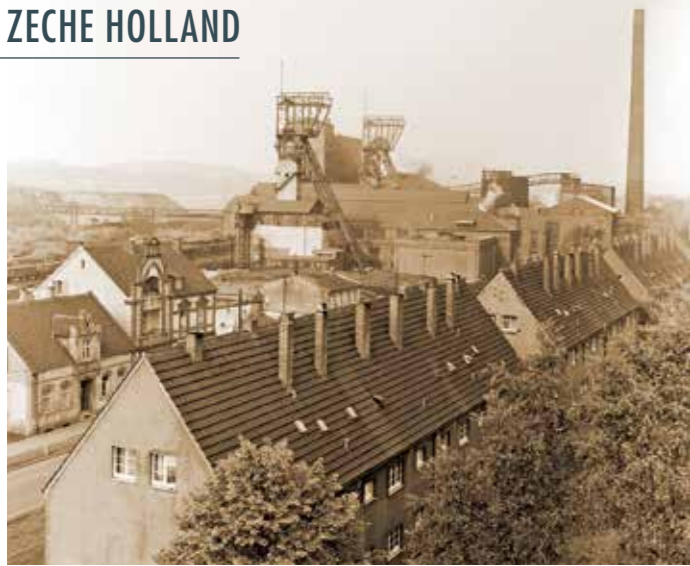
Familie Grütter & Team

Mit Herz in Herbede!

Liebe Kunden, wir freuen uns auf Ihren Besuch!

Ihre Familie Grütter & Team

Wittener Str. 12, 58456 Witten-Herbede
Tel. 0 23 02/97 20 26
www.edeka-gruetter.de
Öffnungszeiten: Mo. - Sa. 07:00 - 21:00 Uhr



Nicht nur auf den Fotos wurde aus „schwarz-weiß“ „grün“



Jahrestag: Zeche Holland schloss vor 50 Jahren

Über 120 Jahre standen die ursprünglichen „Herbeder Steinkohlenbergwerke“ – später wurde daraus die „Zeche Holland“ – an der Wittener Straße in Herbede. Am 31.3.1972 schlossen sich ihre Tore für immer. In diesem Jahr jährt sich die Schließung der Zeche zum 50. Mal. Die Förderung des „schwarzen Goldes“ begann 1849. Im Jahre 1912 erfolgte die Konsolidation der „Geviertfelder“ (rechtwinklig begrenzte Felder) Franziskus, Holland, Holland II, Herbeder Steinkohlenbergwerk selbst, Ida, Rüstammer und Vereinigte Elias Erbstollen unter dem Namen „Herbeder Steinkohlenbergwerke“ mit einem Berechtsame (Nutzungsrecht) von 7,5 km². 1922 kam eine Brikettfabrik hinzu, die den hohen Anteil an Feinkohle verarbeitete. Weitere Wegemarken: 1924 förderten 940 Kumpel insgesamt 195.000 Tonnen Steinkohle. Am 1.7.1925 erfolgte die vorübergehende Stilllegung bis zur Wiederinbetriebnahme am 1.1.1927. Elf Jahre später, 1938, änderte die Zeche ihren Namen in „Zeche Holland“. Im Jahr 1940 betrug die Förderung 240.905 t. Trauriges Kapitel: Im Jahr 1964 ereignete sich ein Gruben-

brand, bei dem vier Bergleute ihr Leben verloren. Noch 1970 holten 1.048 Bergleute 367.860 t Steinkohle ans Tageslicht.

Nachfragerückgang nach Kohle bedeutete das Aus

Aufgrund der nachlassenden Nachfrage nach Hausbrand, insbesondere nach Briketts, türmte sich zwischenzeitlich eine Halde mit einem Volumen von 160.000 t Kohle auf. Am 31.3.1972 schließlich das Aus für die Zeche Holland, auf der in der Spitze 1.267 Bergleute ihren Lebensunterhalt verdient hatten. Den gleichen traurigen Weg nahm vier Wochen später auch die Brikettfabrik.

In den folgenden Jahren wurden die oberirdischen Gebäude abgerissen und 1974 die Schächte verfüllt. Zurück blieb ein großes Brachgelände, das mit der Anlage des Kemnader Stausees im Jahre 1979 auf die Freizeitgesellschaft Kemnade übergang. Im Bereich der ehemaligen Grubenfelder erinnert heute noch die „Zeche-Holland-Straße“ an die bis 1972 aktive Zeche. dx

Greifvögel fliegen über Burgruine Hardenstein

Mit viel Herzblut und Sorgfalt bereitet Falkner Johannes Seemayer zur Zeit seine Greifvögel auf die neue Saison vor. Ab dem 1. April sollen dann regelmäßig samstags und sonntags um 15 Uhr Vorführungen und ab und an auch Workshops auf der Burgruine Hardenstein stattfinden. Möglich sind auch Einzelveranstaltungen für Schulen und kleine Gruppen.

Sein zwar nicht einfaches, aber hochinteressantes Hobby betreibt der Falkner schon seit 50 Jahren. Er besaß bereits mit elf Jahren seinen ersten Turmfalken und legte mit 15 Jahren den Falknerschein ab. Johannes Seemayer ist täglich sechs bis acht Stunden mit seinen Tieren zusammen. Die Art eines Greifvogels, seine Ausstrahlung und Gestik entführen aus der Hektik und dem Stress unserer Zivilisation, ist auf seiner homepage „falkneri-neandertal.de“ nachzulesen. Dass die Vögel auf seine Hand fliegen, auch wenn sie nicht mit Futter gelockt werden, wertet der Falkner als Zeichen für die enge Verbundenheit mit den Tieren.

Bis zu den offiziellen Vorführungen werden die Greifvögel mit den örtlichen Gegebenheiten der Burgruine Hardenstein und der nahen Ruhr vertraut gemacht. „Hier gibt es Stellen, da herrschen Fall- und Drehwinde, die sollen meine Vögel kennen und sich darauf einstellen“, so der begeisterte Falkner, der aus Haan nach Witten kommt. Fliegen werden u. a. ein Terzel, also ein junger männlicher Wüstenbussard, der ein Drittel kleiner ist als die einheimischen Falken und ein Steppenadler. Für Seeadler sind die örtlichen Bedingungen an der Burgruine nicht geeignet.

Seine Veranstaltungen vor der historischen Burgkulisse an der Ruhr sollen auf keinen Fall nach dem Muster üblicher Greifvogelshows ablaufen: „Ich möchte Kindern und Erwachsenen die Welt der Greifvögel näher bringen und vieles über ihr Verhalten, ihr Empfinden und die

Pflege erklären“, so der Falkner. „In den workshops werden wir auch Federspiele basteln und Riemen anfertigen, die bei dem Umgang mit den Greifvögeln zum Einsatz kommen.“ dx

Falkner Johannes Seemayer will Besuchern die Welt der Greifvögel öffnen.



Varieté et cetera – „Das kann doch nicht wahr sein!“

Wortkabarettist und Stand-Up-Comedian Ludger K. präsentiert eine herrlich knackige Expedition ins Menschenreich! Freuen Sie sich neben atemberaubenden Artisten auf einen zynischen Gastgeber mit Hang zur Selbstironie – frech, weitsichtig und irre witzig!

Frühjahrsshow vom 11. März bis 19. Juni 2022



Ludger K.

Mehr als 1.000 große Varieté-Shows hat er moderiert, nun ist Stand-Up-Kabarettist Ludger K. erstmals zu Gast in Bochum. Er ist ein Meister des gesprochenen Wortes und liebt und lebt die Sprache. Er spielt auf amüsante wie urkomische Art mit ihrer Bedeutung.

Rafael aka Ra´Fou erobert mit seiner visuellen Comedy die Herzen der Zuschauer. Inspiriert von der Tradition der großen stillen Clowns und der Commedia dell’arte, begeistert er mit einer Mischung aus Slapstick und originellen Gags – ohne Sprach-, Alters- oder Nationalitätsbarrieren.



Emelie & Royer

Auf einem niedrigen Tisch, der gerade einmal knapp zwei Meter misst, dreht sich das ganze Rollschuh-Universum von Emelie & Royer. Artistik auf acht kleinen Rollen mit höchster technischer Brillanz und unglaubliche Hebefiguren zu rasanten Drehungen lassen den Zuschauern den Atem stocken. Solo verzaubert die Schwedin Emelie Sandberg das Publikum mit ihren grazilen Kunststücken am Vertikaltuch!

Auch das Duo Deibit y Nymeria ist in diesem Jahr das erste Mal auf der Bochumer Bühne zu sehen. Conchi und David zeigen eine ausdrucksvolle und unkonventionelle Strapaten-Nummer.

Die hübsche Alona Zhuravel zeigt eine anspruchsvolle und zugleich sinnliche Handstandakrobatik.



Alona Zhuravel

Zdenek Polach, der bereits im Alter von fünf Jahren seine Leidenschaft für die Jonglage entdeckte, ist heute ein weltweit bekannter Tempojongleur und mit seiner Jonglage von 10 Bällen aktueller Weltrekordhalter. Er ist zudem der einzige Jongleur weltweit, der bis zu sieben Riesensäulen gleichzeitig in der Luft halten kann.

Absoluten Nervenkitzel garantiert das ecuadorianische Duo Navas mit dem Todesrad – eine der spektakulären Premieren beim Varieté et cetera im Jubiläumsjahr 2022.



Navas

Freuen Sie sich auf Wortakrobatik, Spitzen-Artistik und nie dagewesene Acts, in der ersten von drei Jubiläumsshows 2022 – WITZIG – WORTGEWANDT – WELTKLASSE! ... und auf ein sicheres Showerlebnis: UVC-Luftreiniger beseitigen Corona- und Grippeviren und perfektionieren das viel gelobte Hygienekonzept: effektive Lüftungsanlage mit Frischluft – nur 60% der ursprünglichen Sitzplätze für größeren Abstand zwischen den Tischen – Desinfektionsmittelspender – Mund-Nasen-Maske nur bis zum Sitzplatz!

VARIÉTÉ
et cetera
BOCHUM

ARTISTIK.COMEDY.GASTRONOMIE.



0234
13003

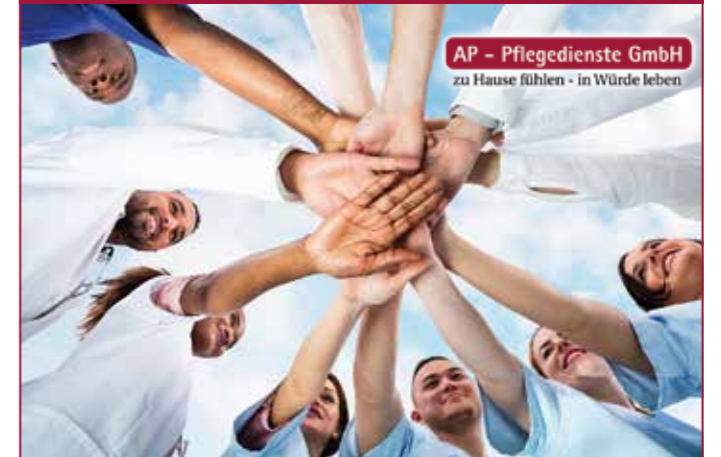
11. März bis 19. Juni 2022



SHOWS: Fr. 20 Uhr | Sa. 16:30 & 20 Uhr | So. Brunch & 19 Uhr oder Satt & Lustig

WWW.VARIETE-ET-CETERA.DE

Werden Sie Teil unseres Teams!



AP - Pflegedienste GmbH
zu Hause fühlen - in Würde leben

Wo? Witten-Herbede, Seniorenzentrum „Am Alten Rathaus“

Wer? exam. Pflegekräfte m/w/d, für Voll- und Teilzeit
Pflegehilfskräfte m/w/d, für Voll- und Teilzeit
Präsenzkräfte m/w/d, 20. Std./Woche

- Unbefristeter Vertrag
- Gutes Arbeitsklima
- 13. Gehalt + Urlaubsgeld + Boni
- BGM (z.B. Massagen) + Zuschüsse



WhatsApp-Bewerbung
0157 311 608 68

Seniorenzentrum Am Alten Rathaus // Sabine Goedtke
Wittener Str.6 // 58456 Witten-Herbede
02302 282 681 141 // goedtke@seniorenzentrum-witten.de

Sanierung Billerbeckstraße

1060 Meter, sechs Bauabschnitte bis Ende 2022

Glatter Asphalt statt Holperstrecke: Die Billerbeckstraße bekommt eine neue Fahrbahndecke. In insgesamt sechs Bauabschnitten – startend an der Einmündung in den Steinhügel – wird die Straße auf ihrer kompletten Länge hergerichtet. Eine Ampelanlage an der Billerbeck/Steinhügel ist aufgebaut. Nun wurde auch ein Stück Land, das über Jahrzehnte brach lag, planiert und die Büsche und Bäume, die sich in den Jahrzehnten entwickelt haben, zum großen Teil entfernt. Die Oberfläche wurde mit einer Schotterdecke versehen, sodass Baucontainer dort abgestellt werden können. Schon der bloße Augenschein reicht, um zu erkennen, dass die Billerbeckstraße erneuert werden muss. Sie ist nicht mehr auf dem aktuellen Stand der Technik, obendrein ist sie nicht mehr frostsicher.

Während des ersten Bauabschnitts wird der Verkehr an der Kreuzung mit einer Ampelanlage geregelt. Fußgänger*innen können jeweils nur einen Gehsteig nutzen. Dieser Teil soll spätestens Mitte März abgeschlossen sein.

Wandernde Vollsperrung

Die Bauabschnitte 2 bis 6 gehen jeweils mit einer Vollsperrung einher. Um die Belastung für die Anwohner*innen möglichst gering zu halten, wird diese schrittweise bis zur Einmündung in die Straße Wann wandern.



Foto: Paul Güntermann

Neue Gullys, barrierefreie Haltestellen, mehr taktile Elemente

Wenn die Straße dann schon mal offen ist, soll es natürlich auch diverse Verbesserungen geben. So werden 27 neue Gullys angelegt, die bei Starkregen die Wassermassen besser aufnehmen können. Die bestehenden Fußgängerüberwege werden mit taktilen Elementen ausgestattet, zusätzliche Überwege werden angelegt. Die Kreuzung von Billerbeckstraße und Auf dem Hee wird neu gestaltet: Die Verkehrsführung wird leicht verändert, die Gehsteige teilweise vergrößert. Schließlich werden die Bushaltestellen „Sprockhöveler Straße“ und „Auf dem Hee“ barrierefrei ausgebaut (die Haltestelle „Pothofstraße“ ist bereits barrierefrei).

Die Umleitungen werden über Steinhügel und Pothofstraße führen und für den jeweiligen Bauabschnitt ausgeschildert. Der Busverkehr der BOGESTRA ist vorerst nicht betroffen. Wenn sich durch die Baumaßnahme Auswirkungen ergeben, informiert die BOGESTRA.

Ein besorgter Leser schrieb:

Der 320er Bus, der sonst die Billerbeck befährt, muss sich dann wieder über den Steinhügel quälen, der jetzt schon immer zugestopft ist. Wo werden die Autos in der Bauzeit abgestellt werden, die jetzt noch auf der Billerbeck parken. Ob das Ordnungsamt weiterhin die häufig chaotische Parksituation zwischen Billerbeck und Wannstraße nicht kontrollieren wird?

Es ist ja das Becken der Biller, die gerade im unteren Bereich wiederholt für Schwierigkeiten gesorgt hat. Wird die Kanalisierung verstärkt oder kommt der Bach an die Oberfläche? Es wäre verkehrsplanerisch eine Herausforderung. Aber in Zeiten der Erdwärmung ein Instrument der Regulierung des Mikroklimas.

seit 1913

Bestattungen Bohnet

Universitätsstraße 2 · 58455 Witten
Tel. 02302-57828 · Fax. 02302-57847

Erledigung aller Formalitäten • Überführung In- und Ausland
Tag und Nacht dienstbereit • Erd-, Feuer- und Seebestattungen

Wir helfen dem Gesundheitsamt

In Zeiten ohne Corona (wir erinnern uns schwach) besucht die Zahn-Phylaxe-Fachfrau des Gesundheitsamtes regelmäßig die Kindergärten, um auf spielerische Art den Kindern die Wichtigkeit der täglichen Zahnhygiene zu vermitteln. Da das nun schon so lange nicht mehr durchgeführt werden konnte, haben wir in Absprache mit den Damen vom Gesundheitsamt einige Aktionstage zu diesem Thema bei uns ohne fachliche Hilfe durchgeführt. Wir haben allerlei Geschichten zum Thema vorgelesen, lustige Zahn-Mobiles und viele mehr gebastelt, es wurde zahnfreundlich gefrühstückt, zum Lied von Hacki und Backi wild getanzt, und als Abschluss der Aktionstage haben wir uns

das spannende Puppentheaterstück vom Piratenmädchen Krümel, das immer heimlich die Zähne putzt, als Film vom Gesundheitsamt angeschaut. Auch bei uns war anschließend ein Seeräuberschatz zu finden – in der geheimnisvollen Kiste war für jedes Kind eine neue bunte Zahnbürste und eine große Tube Zahncreme. Vielen Dank an das freundliche Team vom Gesundheitsamt für die gute Unterstützung und die Bereitstellung der Materialien! *Viktoria Stein, AWO Kita Heven*



Gesellschafterin für Senioren und hilfsbedürftige Menschen

ProSenior

Qualifizierte
Seniorenbetreuung
Monika Bonk

- Betreuung, Unterstützung und Begleitung von älteren und hilfsbedürftigen Menschen in ihrer gewohnten Umgebung.
- Entlastung von pflegenden Angehörigen
- Interessante Freizeitgestaltung
- Unterstützung bei Demenzerkrankung

www.pro-senior-bonk.de

ProSenior Seniorenbetreuung
M. Bonk • Wann 116
58455 Witten-Heven

Tel.: 0 23 02 / 1 76 46 80
Mobil: 01 78 / 3 06 13 55
Email: monika_bonk@web.de



Holen Sie jetzt den Frühling in Ihr Depot.

Mit unserem Sparkasse Witten 2,10 % Frühling-Express-Zertifikat Pro der DekaBank. Jetzt bei uns in der Sparkasse Witten – wir beraten Sie gern.

Investieren schafft Zukunft.



* Ausgezeichnet: DekaBank mit bestem Primärmarkt für Retail-Zertifikate!
Mehr Informationen: www.scopeexplorer.com/scope-awards/certificate
Vor einer Anlageentscheidung in Zertifikate wird potentiellen Anlegern empfohlen den Wertpapierprospekt zu lesen, um die potentiellen Risiken und Chancen der Anlageentscheidung vollends zu verstehen. Die Billigung des Prospekts durch die zuständige Behörde ist nicht als Befürwortung der angebotenen Wertpapiere zu verstehen. Der Wertpapierprospekt und eventuelle Nachträge können unter <https://www.deka.de/deka-gruppe/wertpapierprospekte> unter dem Reiter „EPIHS-I-21“, die Endgültigen Bedingungen unter https://mmscache.deka.de/DE000DK042H1_FT.pdf heruntergeladen werden. Sämtliche Wertpapierinformationen sowie das aktuelle Basisinformationsblatt sind ebenfalls bei Ihrer Sparkasse oder der DekaBank Deutsche Girozentrale (www.deka.de), 60625 Frankfurt kostenlos erhältlich. Sie sind im Begriff ein Produkt zu erwerben, das nicht einfach ist und schwer zu verstehen sein kann.



Ausflug auf die Judomatte

Handballer werfen sich statt den Ball

Da haben sich die Oberliga-Handballer der C-Jugend vom TuS Bommern auf unbekanntem Terrain bewegt: Sie tauschten die Handball-Platte mit dem Judo-Dojo der Sport-Union Annen am Kälberweg.

Die Hinrunde haben die Jungs vom Trainergespann Maurice Abstins und Niels Mallach mit einem guten dritten Platz abgeschlossen. Und damit kein spielfreies Wochenende vor dem Start der Oberliga-Meisterrunde ohne Bewegung blieb, gab es mal ein Training ohne Ball.

Nach einer kurzen Einführung ins Judo-Thema wurde es ernst: Andreas Reeh erklärte ihnen als Lehrmeister die ersten Judogriffe. Gemeinsam mit seiner Frau Ruth und seiner Tochter Paula zeigte er den Nachwuchs-Handballern, wie man die Judo-Fallschule auch beim Handball nutzen kann. „Wir haben ein normales Training für Anfänger gemacht“, erklärt Andreas Reeh, Leiter des Judo-Bundesstützpunktes in Köln. „Eine Trainingseinheit reicht nicht aus: Aber so haben sie schon mal erste Fallübungen kennengelernt. Die Jungs haben eine gute Körpersprache. Hier haben sie noch etwas mehr Körperkontakt als am Kreis gehabt. Auch beim Judo-Wurf hatten sie Spaß und keine Angst gehabt.“

Soll heißen: Selbstverständlich

stand erst ein lockeres Aufwärmtraining an. Danach gab es schon die ersten Fallübungen. Beim Judo ist es wichtig, sich und auch seinen Partner nicht zu verletzen. Also mussten die Jungs lernen, nach hinten zu fallen und nach vorne über die Schulter abzurollen. Schon war die erste Lektion gelernt.

Jetzt ging es ans Eingemachte: den Partner werfen. Mit einem schiefen Schulterwurf. Dazu galt es den Partner anzufassen, unter den Schwerpunkt zu kommen und – kontrolliert – fallen zu lassen. Gesagt. Getan. So wie beim Handball hatten die Nachwuchs-Sportler auch hier keine Berührungssängste. Ganz im Gegenteil. Judo wird aber nicht nur im Stand entschieden. Auch im Bodenkampf kann der Judoka gewinnen. Dazu gibt es verschiedene Techniken: einen Haltegriff, einen Hebel oder auch einen Würgegriff. Für die erste Judostunde stand ein Haltegriff auf dem Plan. Das Ziel: Den auf dem Rücken liegende Partner so festzuhalten, dass er nicht mehr aufstehen kann. Nach ein paar Übungsstunden folgte der Bodenkampf (Randori). Wer kann die gelernte Haltegrifftechnik schneller und besser umsetzen? Wer hält den anderen länger fest? Beim Randori wurde einmal mehr der Ehrgeiz geweckt. „Ich



Andreas Reeh zeigt mit seiner Tochter Paula den Bommeraner Handballern erste Aufwärmübungen. Foto: Tanja Schneider



Mit Argusaugen beobachtet Ruth Reeh die ersten Judoversuche der Handballer. Foto: Tanja Schneider

hatte das gar nicht so erwartet“, sagte Torwart Lenny. „Es hat echt Spaß gemacht. Und auch Lasse und Louis sahen es ähnlich. „Das war wirklich gut. Hat uns sehr gut gefallen.“ Und wie sah es der Trainer? „Das war super. Einfach mal etwas anderes“, sagt der Bommeraner Coach. „Das war eine gelungene Abwechslung in einer schwierigen Zeit. Das machen wir noch mal.“

Tanja Schneider

Familie Reeh

Andreas Reeh war 1989 Deutscher Meister im Halbmittelgewicht. 1987 gewann er das Finale beim Tournoi de Paris; 1988 gab es Silber bei den Militärweltmeisterschaften. Nach seiner aktiven Laufbahn war er als Trainer bei der SUA Witten tätig, später wurde er Landestrainer im Landesjudoverband Nordrhein-Westfalen. 2019 übernahm er die Leitung des Bundesstützpunktes in Köln. Seine Frau Ruth hat erfolgreich für ihren Heimatverein Judoteam Stadtlohn gekämpft, ehe sie mit der ASG Elsdorf Deutscher Mannschaftsmeister wurde. Außerdem holte Ruth Reeh 1989 Bronze bei den Internationalen Deutschen Meisterschaften der Frauen und war auch bei verschiedenen internationalen Meisterschaften auf dem Treppchen. Nach ihrem Karriereende wechselte sie die Sportart: zum Handball beim ETSV Witten. Tochter Paula wurde Westdeutsche Vize-Meisterschaft U 15 und spielt nun auch Handball.



Frank Goosen

Sa. 26. März

19.30 Uhr

Sweet Dreams – Rücksturz in die Achtziger

(BonBomm Kabarett unter Beachtung der aktuellen Coronaregeln). Die 80er Jahre sind bekanntlich das Lieblingsjahrzehnt der Deutschen. Grund genug für Frank Goosen, die Dekade von Schulterpolster, Karottenjeans und Zauberwürfel noch mal speziell zu würdigen. Wie haben sie geklungen, die Achtziger, wie haben sie ausgesehen, was haben wir erlebt, da draußen in der sogenannten Wirklichkeit, bevor es das Internet gab? In bewährten und zum Teil brandneuen Geschichten geht Frank Goosen auf eine sentimentale Zeitreise.

Die Älteren werden sagen: So ist es gewesen!

Und die Jüngeren: Habt ihr wirklich so ausgesehen?

Ev. Kirche Bommern, Rigeikenstraße

Einlass ab 18.30 Uhr / Karten im VK 17 Euro, AK 20 Euro
Die Veranstaltung findet in der Ev. Kirche statt.

Frank Flörecke im Unruhestand

Nein, langweilig war das Leben von Frank Flörecke nie und wird es auch nicht werden. Nach einer Mechanikerlehre im Handwerk und einer Ingenieurausbildung im Maschinenbau mit Zusatzausbildung zum Schweißfachingenieur trat der heute 66-jährige nach einigen Jahren als Projekt- und Konstruktionsingenieur in der Industrie 1984 in das elterliche Unternehmen in der Wittener Straße ein. Die Mitarbeiterzahl wuchs in der Folgezeit auf bis zu 30 Beschäftigte an und die Größe der Fertigungs- und Verwaltungsfläche erreichte 2700 m². Ehrenamtlich war Frank Flörecke seit 1997 im Vorstand der Kreishandwerkerschaft Ennepe-Ruhr vertreten – zuletzt bis zur Fusion mit der Kreishandwerkerschaft Ruhr im Jahr 2015 als Kreishandwerksmeister. 2014 wurde Frank Flörecke zum öffentlich bestellten und vereidigten Sachverständigen für Metallbau berufen und übt diese Tätigkeit noch heute aus. 2015 schied Frank Flörecke aus der Geschäftsführung der Flörecke Stahl- & Anlagenbau GmbH aus, die seitdem von zwei langjährigen Mitarbeitern erfolgreich geführt wird.

„Stillstand ist Rückschritt“

Jetzt war die Zeit für Freizeitaktivitäten gewachsen, die der Wittener auch bis dato schon in größerem Umfang unternommen hatte. So schnürte er viele Jahre lang seine Laufschuhe beim PV-Triathlon Witten und finishte u. a. 2013 den Marathon in Dresden. Zu seinen Ausweispapieren kamen seit dem Start in den Ruhestand ein Jagdschein und ein Motorbootführerschein hinzu.

„Es ist auch eine schöne Aufgabe, mit einer Gruppe motivierter Menschen, die etwas Gutes bewegen wollen, zusammenzuarbeiten und zu leiten“, findet der ehemalige Unternehmer und übernahm im Juli 2021 gern noch einmal das Amt des Präsidenten des Rotary-Clubs Witten. „In den 31 Jahren, in denen ich mich zu den Rotariern zähle, hat sich unsere Organisation gewandelt. Früher war es eine reine Männerwelt, während heute viele Frauen bei den Rotariern dabei sind. Zudem hat sich die Jugendorganisation ‚Rotaract‘ gebildet. Wir begegnen uns alle auf Augenhöhe“, weiß der Präsident. Begeistert beschreibt er seinen Rotary-Club als Treffpunkt von Menschen, die aus verschiedenen Berufen kommen, sich in unterschiedlichen Lebenssituationen befinden und gemeinsam etwas für das Gemeinwohl tun wollen. Die Bewegung kommt aus Amerika, ihre Mitglieder folgen dem persönlichen Leitspruch „Service above self“ (Selbstlos dienen) und legen den Maßstab hoher ethischer Anforderungen an sich. In der Pflege von Freundschaften sehen die Rotarier eine Gelegenheit, sich anderen nützlich zu erweisen.

Normalerweise finden die Treffen donnerstags im Haus Witten zum gemeinsamen Essen und einem anschließenden Vortrag statt. „Wir hören und diskutieren z. B. über die Außenpolitik der EU oder, gerade aktuell, über die Erfahrungen eines Investigativ-Journalisten.“ Zurzeit

PC- und Handykurse

Ab 8. März bietet die Ev. Erwachsenenbildung Ennepe-Ruhr einige PC- und Handykurse an. 3x dienstags von 10 bis 13 Uhr einen PC-Übungskurs für Senioren – in einer Kleingruppe werden Sie in langsamen Schritten, gerne auch mit Ihren eigenen Fragen, begleitet. Am 29. März von 9.00 bis 12.45 Uhr findet ein Smartphone-Übungskurs statt, dort werden alle Fragen rund um das Smartphone beantwortet. Und zum guten Schluss findet vom 26. April bis 10. Mai von 10 bis 13 Uhr ein PC-Club für Ältere statt, dort werden PC-Probleme behandelt, alle Fragen beantwortet. Es findet eine individuelle Betreuung statt. Weitere Informationen bzw. Anmeldungen sind möglich unter Telefon-Nr. 02302-589-197 oder im Internet unter www.eeb-en.de.



Team der ev. Erwachsenenbildung Ennepe-Ruhr



Der Wittener Ex-Unternehmer Frank Flörecke ist nach wie vor auf vielen Feldern aktiv.

läuft der Kontakt aber fast nur über Online-Meetings. Für Frank Flörecke die Herausforderung, sich mit den neuen Medien auseinanderzusetzen.

Rotary Club Witten hilft an vielen Stellen

Umgesetzt wurden die Ideale der Rotarier zum Beispiel durch die Initiative und den Betrieb der Eisbahn in den ersten Jahren am Rathaus oder einen Glühweinstand, dessen Erlöse für Lernmittel an der Kämpenschule eingesetzt wurden. Eine weitere Baumpflanzaktion nach Herbst 2020 in Vornholz stand für den 28.2.2022, also auf dem gerade vergangenen Rosenmontag und der darauffolgenden Woche auf dem Programm. Neben einer Flut-Spende für das DLRG Witten in Höhe von 10.000 € gingen weitere Spenden an verschiedene Gruppen und geschädigte Einzelpersonen.

Seit dem Jahr 2004 wird alljährlich bei einem Neujahrsempfang der mit 3.000 € dotierte Witten-Preis an dem Gemeinwohl dienende Organisationen oder Einzelpersonen verliehen. Darunter unter anderen die „Ruhrtalengel“, die Naturschutzgruppe Witten, die Ruhrbühne, der Lehrbienenstand auf dem Hohenstein und die Flüchtlingshilfe des Help-Kiosk. Nachdem im Jahre 2016 schon der Jugendfeuerwehr der Stadt der Witten Preis verliehen wurde, war es dem Rotary Club Witten ein besonderes Anliegen, in diesem Jahr die freiwilligen Feuerwehren der Ruhrstadt für ihren Einsatz auszuzeichnen. Der Rotary Club Witten hat zudem in der dritten Welt Projekte initiiert und begleitet. Dazu zählen u.a. Schulprojekte in Sri Lanka, Togo und Kenia sowie ein Brunnen- und Landwirtschaftsprojekt in Mali. Das große Ziel der Ausrottung der Kinderlähmung, das Projekt „End Polio Now“, wird durch alle Rotary Clubs weltweit und der Gates Stiftung erfolgreich betrieben. Jugendliche erhalten alljährlich die Chance, für ein Jahr andere Kulturen in anderen Ländern kennenzulernen. Im Gegenzug sind junge Leute aus dem Ausland über die Rotarier für ein Jahr in der Ruhrstadt zu Gast.

dx

Sparkasse Witten präsentierte ihren neuen S-Cube

Fortschritt durch Weitblick – Zeitreise durch das S-Banking

Die Sparkasse Witten bietet seit Januar in ihrer Hauptstelle in Witten noch mehr digitale Welt an. Bisher nutzen bereits ca. 26.000 Kunden der Sparkasse das Online-Banking, dies sind knapp die Hälfte der Sparkassenkunden. Durch die Digitalisierung verändert und vereinfacht sich der Alltag der Menschen.

Der neue S-Cube (Weißer Würfel) soll alle Menschen generationsübergreifend ansprechen, betonte Sparkassenvorständin Andrea Psarski. Zusammen mit dem Vorstandsvorsitzenden Rolf Wagner wurde der neue S-Cube in der Kundenhalle der Sparkasse an der Ruhrstraße eingeweiht. Gerade die, die mit dem Online-Banking noch Probleme haben, sollen mitgenommen werden.

Die Planungen liefen seit 2019, ein Mitarbeiterpool war hier viele, viele Stunden unter der Leitung von Ivica Miletovic, Abteilungsleiter Digitalisierung, beteiligt.

Dieser Cube, in Form eines großen weißen Würfels, wird erleuchtet durch das bekannte rote Sparkassenlogo. Im Innenraum stehen den Kunden während der Servicezeiten Laptops, Smartphones und Tablets zur Verfügung. Die Sparkasse möchte ihren Kunden auch die Angst vor der Digitalisierung

nehmen. Der heutige Kunde bestimmt, wo und wie er Kontakt aufnehmen möchte und mit welchem Medium er sich dazu bedient.

Vor Ort findet der Kunde immer zwei Ansprechpartner, die für alle offenen Fragen ein Ohr haben und beratend zur Seite stehen. Die Kundenberater können hier die gesamte Bandbreite modernster digitaler Anwendungen und Lösungen im Online- und Mobile-Banking erklären. Wie tätige ich z.B. eine Online-Überweisung, wie erreiche ich meinen gewünschten Ansprechpartner online oder wie bezahle ich mit meiner Smartwatch?

Das Tagesgeschäft soll auch durch die weitere Digitalisierung entzerrt werden, die persönliche Beratung steht aber weiterhin im Vordergrund.

Firmen- und Gewerbekunden können hier aktuelle Banking-Software testen und ausprobieren.

Für Einzelhändler steht eine digitale Kassenlösung mit einem mobilen Kartenzahlungsterminal zum Testen bereit.

Wer zum Kundengespräch in die Sparkasse kommt, kann das auch mit einem Besuch im Cube verbinden. In naher Zukunft wird die Sparkasse auch Workshops anbieten. *Text + Fotos MK*



NaWit hält Frühjahrsputz in den Ruhrauen

Rechtzeitig, bevor viele Wasservögel im Naturschutzgebiet Ruhraue Nester bauen und ihren Nachwuchs großziehen, sammelten Mitglieder der Naturschutzgruppe Witten (NaWit) auf den Ruhrwiesen eine große Menge Unrat. Vor allem das Hochwasser im Juli letzten Jahres hatte dort seine Spuren hinterlassen - neben leeren Flaschen und Plastikfolien auch einige Utensilien, die wohl aus in der Ruhr mitgeschwemmten Wohnwagen stammen dürften. Eine besondere Gefahr für die Wiesen- Wasservögel stellen vor allem Schnüre und Fäden aus Plastik dar, die als Nistmaterial genutzt werden. „Jungvögel können

sich schnell darin verheddern und sich nicht mehr befreien“, sorgt sich NaWit-Mitglied Gerald Sell.

Wie aus dem neuen Jahresprogramm der NaWit hervorgeht, wird Gerald Sell auch am 30.3. in Kooperation mit der VHS einen Bildvortrag über Naturbeobachtungen im NSG Ruhraue in Witten-Bommern halten (vhs-Kursnr. 13281). Zuvor werden Jens Storchmann am 12. und 19.3. den richtigen Obstbaumschnitt erklären (vhs-Kursnr. 13081 und 13091). Tobias Otto und Nadine Jöllenbeck zeigen am 13.3. die faszinierende Welt der Nachtfalter und Schwebfliegen (vhs-Kursnr. 13121).



Damit Vögel in ihrer natürlichen Umgebung brüten können, sammelte die Naturschutzgruppe Witten (NaWit) in den Ruhrauen eine große Menge Unrat. Im März finden interessante Vorträge statt.

REWE
Lenk
Besser einkaufen. Seit 1962.

KOSTENLOS!

Gegen Vorlage dieses Coupons erhalten Sie in unserem Markt

eine Flasche* Stauder
Helles Bierchen 0,33l

Einzulösen bis 12. März 2022.

Süffig,
vollmundig,
ehrlieh!



Stauder
Ehrlich wie das Ruhrgebiet.

* Pro Person wird ein Gutschein eingelöst. Nur solange der Vorrat reicht. Das Pfand ist zu entrichten.

Im Hammertal 81 – 83 | 58456 Witten

Qualität ist unser Prinzip

Deutsche Eiche Hammertal trifft sich nach Coronapause

Bei der diesjährigen Jahreshauptversammlung der Deutschen Eiche Hammertal in der ev. Kirche in Buchholz wurde zunächst den in den letzten zwei Jahren verstorbenen Mitgliedern, den Sängern Lothar Judith und Gottfried Thiemt, und den Fördermitgliedern Roland Exner, Gerd Hähner, Werner Isermann, Albert Stuckmann, Annegret Kopperschlager und Jürgen Hummerich mit einer Gedenkminute gedacht.

Für 40 Jahre Treue zur Deutschen Eiche wurden der Sänger Hans Grohse und die passiven Mitglieder Klaus-Jürgen Kolb und Rolf Heyden geehrt und gleichzeitig zu Ehrenmitgliedern ernannt. Für 25 Jahre wurde Rolf Kessner und Walter Wasmuth gedankt.

Der 1. Schriftführer Jürgen Pötting bemerkte bei seinem Geschäftsbericht, daß er solch coronabedingt traurige Zeiten noch nicht erlebt habe. Das Konzert zum 140-jährigen Jubiläum 2020 mußte, wie auch das Weihnachtskonzert, abgesagt werden. Auch 2021 konnten keine Veranstaltungen stattfinden. Das erste Singen fand am St. Josefshaus in Witten-Herbede statt. Hier sangen die Sänger unter der Leitung von Martin Martmöller einige schmissige Lieder. Das kam bei diesem „Fensterkonzert“ bei den Insassen sehr gut an. Diese wünschen sich, das die Deutsche Eiche bald wieder kommen möge. Bei dieser Ver-

anstaltung wurde auch dem Heimbewohner Dieter Hähner seine Urkunde für 70-jährige Treue überreicht. Er war sehr gerührt.

Kassenprüfer Martin Kuhn hat Norbert Schröder eine sehr gute Kassenführung bestätigt, die er mit Heinz Kniesmeier geprüft hatte. Versammlungsleiter Martin Kuhn entlastet den Vorstand für die getane Arbeit. Die Wahlen ergaben folgendes:

1. Vorsitzender: Ulrich Müllers, 2. Vorsitzender: Friedrich-Wilhelm Rosendahl, 1. Schriftführer: Hans-Jürgen Pötting, 2. Schriftführer und Pressewart: Horst Engelsberg, 1. Kassierer: Norbert Schröder, 2. Kassierer: Peter-Michael Bernhardt, 1. Notenwart: Rolf Kessner, 2. Notenwart: Hans Grohse, Vergnügungsausschussvorsitzender: Erich Schlüppmann, Vergnügungsausschussmitglieder: Hans Grohse und Heribert Meinhardt, Chorleiter: Martin Martmöller, Vize: Friedel Müllers, Kassenprüfer: Theo Pülplichuisen und Robert Kubitzka. Probenzeit: jeden Freitag ab 17.15 in der ev. Kirche in Buchholz.

Das nächste Konzert ist für den 2. April in der Aula des Schulzentrums Hattingen-Holthausen geplant. Pfingsten am Berg sollte möglicherweise auch stattfinden. Lassen wir uns mal überraschen, ob Corona mitspielt. *Horst Engelsberg*

Grundstein für Mehrgenerationenhaus gelegt

Der Karl-Marx-Platz soll zum sozialen Treffpunkt umgebaut werden. Die ersten Baumaßnahmen laufen bereits. Auf einer bisher nur als Parkplatz genutzten Fläche entsteht zur Zeit ein Mehrgenerationenhaus. Jetzt erfolgte die Grundsteinlegung durch Bürgermeister Lars König, Stadtbaurat Stefan Rommelfanger, weitere Vertreter*innen der Stadt Witten, Raoul Fischer vom Investor Dekon sowie Jutta Thomas vom Kita-Betreiber Stepke.

Der Investor hat im Rahmen einer städtischen Investorenausschreibung aus dem Jahr 2019 eine Jury und den Rat der Stadt Witten sowohl mit der vorgestellten Architektur eines Mehrgenerationenhauses wie auch mit dem damit verbundenen Nutzungskonzept überzeugt. Dekon-Geschäftsführer Raoul Fischer zeigte sich sehr zufrieden und zuversichtlich: „Ein sehr spannendes Projekt wird jetzt Realität, denn unser Mehrgenerationenhaus passt sehr gut zu den Plänen für den Karl-Marx-Platz.“

Das von Dekon geplante Gebäude soll Platz für 28 Wohneinheiten und eine Kita mit vier Gruppen bieten. Es vereint verschiedene Nutzungen unter einem Dach: Zwölf barrierefreie Wohneinheiten entstehen für Studierende und sechzehn mit zwei bis vier Räumen für weitere Generationen sowie eine Kita. Der hohe energetische Standard KfW 55 soll erfüllt werden. Die neue Kita wird großzügige Gruppenräume und einen großen Außenbereich erhalten und soll ab dem Kita-Jahr 2023/24 die ersten Kinder aufnehmen. „Gerade hier in der Innenstadt sind die

75 zusätzlichen Kita-Plätze – noch dazu bei einem so innovativen Träger – ganz viel wert, um ein qualitativ gutes Angebot für die Kleinen bis zu den Großen zu schaffen“, freute sich der Bürgermeister gemeinsam mit Jutta Thomas, Step Kids KiTas gGmbH-Regionalleitung für NRW Mitte, die bei der Grundsteinlegung auch die „großartige Zusammenarbeit mit der Stadt Witten und der Dekon GmbH“ lobte.

„Dieses private Neubauprojekt ist eng verbunden mit der Umgestaltung des Karl-Marx-Platzes und wird bis in die Innenstadt positiv wirken“, erklärte Bürgermeister Lars König.

Einiges mehr wird sich auch im Rahmen des Gesamtprojektes „Umgestaltung Karl-Marx-Platz“ tun: seit Jahren eher bekannt als Parkplatz, soll zukünftig ein sozialer Treffpunkt mit hoher Aufenthaltsqualität entstehen. Geplant sind unter anderem eine Boule-Fläche, Sitzgelegenheiten und Hochbeete. Die Bushaltestelle soll umgestaltet werden, sichere Stellplätze für Fahrräder geschaffen und auch unterirdische Abfallcontainer eingerichtet werden. *dx*



Grundsteinlegung: 28 Wohnungen und eine Kita in einem Mehrgenerationenhaus.

Hautkrebs: Ursachen, Prävention, Therapie bei Hauttumoren

Nach Herz-Kreislauf-Erkrankungen gehören Krebserkrankungen zur häufigsten Todesursache

Dr. med. Christoph Hackmann ist Facharzt für Innere Medizin, Hämatologie und internistische Onkologie und Palliativmedizin. Er ist Chefarzt der Klinik für Hämatologie und Onkologie am Evangelischen Krankenhaus in Witten. IMAGE hat mit ihm über das Thema Krebs gesprochen.

IMAGE: Was bedeutet die Diagnose Krebs?

HACKMANN: Krebs ist eine Erkrankung der körpereigenen Zellen. Das Erbmateriale dieser Zellen verändert sich oder es wird falsch abgelesen. Es gibt viele verschiedene Krebsarten mit völlig unterschiedlichen Aussichten auf Heilungserfolg und Krankheitsverlauf. Zu den häufigsten Erkrankungen gehören neben Krebs der Brust die Prostata und der Darm. Die Krebserkrankungen nehmen mit 230.000 Todesfällen pro Jahr in Deutschland nach den Herz-Kreislauf-Krankheiten den zweiten Platz ein. Weltweit steigt die Zahl dieser Erkrankungen permanent an, weil die Lebenserwartung steigt und eine Krebserkrankung mit zunehmendem Alter wahrscheinlicher wird. Bei jeder Zellteilung wird die Erbsubstanz verdoppelt und auf zwei Tochterzellen verteilt. Dabei kann es zu Fehlern kommen. Ebenso können beim normalen Zellstoffwechsel Fehler entstehen. Je älter ein Mensch wird, desto größer wird das Risiko, dass solche Fehler eine Krebserkrankung auslösen können. Hinzu kommen außerdem Risikofaktoren, die Krebs begünstigen können. Dazu gehören eine genetische Veranlagung sowie eine ungesunde Lebensweise mit Übergewicht, Bewegungsmangel, Alkohol oder Rauchen. Zu berücksichtigen sind auch krebsauslösende Krankheitserreger sowie Einflüsse aus der Umwelt wie chemische Substanzen oder Strahlung. Wichtig ist es aber zu wissen, dass die moderne Medizin viele Vorsorge- und Therapiemöglichkeiten bereit hält.

IMAGE: Welche Krebserkrankungen werden im Evangelischen Krankenhaus in Witten behandelt?

HACKMANN: Das Leistungsspektrum umfasst die Diagnostik und Therapie aller gut- und bösartigen Erkrankungen des Blutes, bösartiger Erkrankungen des lymphatischen Systems sowie sämtlicher Krebserkrankungen. Ein Schwerpunkt liegt auf den Tumorerkrankungen der Lunge, des Gastrointestinaltrakts, der urologischen Tumorerkrankungen sowie der recht großen Schnittmenge, die wir gemeinsam mit den Kollegen der Strahlentherapie kombiniert radio-chemotherapieren (z.B. Kopf-Hals-Tumore, Glioblastome u.a.). Des Weiteren besteht eine Kooperation mit dem Thoraxzentrum Ruhrgebiet in der Diagnostik und operativen Therapie von Tumorerkrankungen der Lunge. In regelmäßigen Tumorkonferenzen legen wir gemeinsam die Behandlungsziele fest, um dem Patienten eine ganzheitliche Behandlung zu ermöglichen.

IMAGE: Hautkrebs steht bei den Krebsarten bei Frauen an 7. Stelle, bei Männern an 9. Stelle. Welche Hauttumore gibt es?

HACKMANN: Unter den rund 230.000 Todesfällen bei einer Krebserkrankung in Deutschland sterben etwa knapp 4000 von ihnen an Hautkrebs. Pro Jahr erkranken in Deutschland rund 500.000 Menschen an Krebs, darunter etwa 225.000 Menschen an Hautkrebs. Wir unterscheiden dabei verschiedene Hauttumore. Die drei häufigsten sind: das maligne Melanom, auch „schwarzer Hautkrebs“ genannt. Er ist die bösartigste und tödlichste Form und entsteht in der Regel durch zu starke Sonneneinstrahlung. Die ultraviolette Strahlung (UV-Strahlung) ist ein natürlicher Teil der Sonnenstrahlung und wird auch künstlich in Solarien eingesetzt. Je mehr UV-Strahlung ein Mensch im Laufe des Lebens ausgesetzt ist, umso stärker steigt das Risiko, später an Hautkrebs zu erkranken. Aber auch jeder Sonnenbrand schädigt die Haut und steigert das Risiko.

Das Basalzellkarzinom wird auch als „weißer Hautkrebs“ bezeichnet. Rund 80 Prozent der Tumore befinden sich im Kopf-und-Hals-Bereich. Ursächlich verantwortlich ist auch hier häufig eine zu starke Sonnen-

einstrahlung. Schließlich haben wir noch das Plattenepithelkarzinom oder Spinaliom. Auch diese Krebsart entsteht in sonnenexponierten Lagen, bildet aber selten Metastasen. Selbstverständlich hat die Sonne auch positive Effekte. Sie verbessert das psychische und geistige Leistungsvermögen und regt die Bildung von Vitamin D an. Wichtig ist es aber, sich nicht über einen längeren Zeitraum ungeschützt der Sonneneinstrahlung auszusetzen. Wie lange man in der Sonne bleiben darf, ist abhängig vom Hauttyp. Auch müssen Menschen mit Vorerkrankungen oder vielen Leberflecken (Muttermalen) sowie Babys und Kleinkinder besonders vorsichtig sein.



Dr. med. Christoph Hackmann, Chefarzt der Klinik für Hämatologie und Onkologie am EvK Witten Foto: EvK

IMAGE: Wissenschaftler schlagen aufgrund des Klimawandels und der stärkeren Sonneneinstrahlung schon lange Alarm. Wie erkennt man Hautkrebs und wie kann man vorbeugen?

HACKMANN: Zunächst einmal sollte man den längeren Aufenthalt in starker Sonneneinstrahlung vermeiden. Wo das nicht möglich ist, sollte man auf Sonnenschutz achten in Form von Kleidung oder Schutzmitteln. Solarien gilt es grundsätzlich zu meiden. Kindern und Jugendlichen unter 18 Jahren ist in Deutschland der Besuch von Solarien sogar gesetzlich verboten. Hautkrebs und seine Vorstufen sind sichtbar und tastbar. Deshalb sollte man sich regelmäßig selbst untersuchen, wo neue Hautveränderungen aufgetreten oder vorhandene Leberflecken gewachsen sind. Bei der Untersuchung von Leberflecken hilft die ABCDE-Regel. Asymmetrie, Begrenzung, Colour - also Farbe - sowie der Durchmesser und die Erhabenheit über dem normalen Hautniveau können Hinweise auf einen Tumor geben. Bei Veränderungen sollte man in jedem Fall einen Arzt hinzuziehen. Außerdem haben gesetzlich Versicherte ab dem 35. Lebensjahr alle zwei Jahre Anspruch auf ein Hautkrebscreening. Die Kosten werden von den Krankenkassen übernommen, die Untersuchung dauert etwa 20 Minuten und wird von Fachärzten durchgeführt. Ergibt sich ein auffälliger Befund, werden weitere Untersuchungen veranlasst.

IMAGE: Welche Therapiemöglichkeiten gibt es bei Hautkrebs?

HACKMANN: Basalzellkarzinome (=Basaliome) und Plattenepithelkarzinome werden in erster Linie operiert und damit oft geheilt. Je nach Lage und Größe kommen auch verschiedene andere lokale Maßnahmen in Betracht. Basaliome metastasieren zudem in der Regel nicht. Bei lokalisierten, d.h. nicht metastasierten Befunden vom malignen Melanom ist zunächst die Operation mit ausreichendem Sicherheitsabstand entscheidend. Je nach Stadium kann eine ergänzende medikamentöse Behandlung, zum Beispiel mit einer Immuntherapie erforderlich sein. Im Falle einer metastasierten Erkrankung ist zu prüfen, ob eine Operation inklusive der Metastasen durchführbar und sinnvoll ist. In der metastasierten Situation hat seit vielen Jahren die Immuntherapie einen großen Stellenwert, neben der Möglichkeit einer zielgerichteten Behandlung mit Tabletten bei Vorliegen bestimmter genetischer Veränderungen im Tumorgewebe (sog. BRAF-Mutation). Die klassische Chemotherapie ist durch die neuen Therapiemöglichkeiten sehr zurückgedrängt worden. Das Prozedere sollte durch alle beteiligten Fachdisziplinen vor Therapiebeginn in einer Tumorkonferenz festgelegt und mit dem Patienten besprochen werden. *anja*

EvK – Der Mensch im Mittelpunkt

Gut versorgt in Medizin, Pflege und Therapie.



Evangelisches Krankenhaus Witten

Pferdebachstr. 27
58455 Witten
02302.175-0



Corona: Zwei Impfungen mit Impfstoff Nuvaxovid nötig

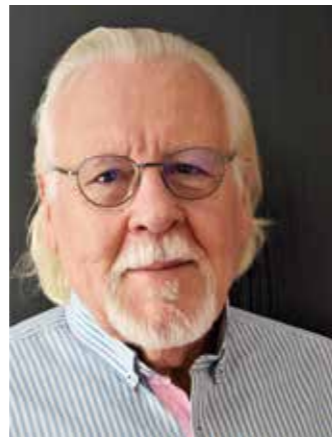
Vakzin ist kein klassischer Totimpfstoff – zugelassen in der EU für Menschen ab 18 Jahren

Deutschland wird bis zum 20. März voraussichtlich 3,8 Millionen Impfdosen des Unternehmens Novavax erhalten. Für das Gesamtjahr ist laut Gesundheitsministerium eine Lieferung von bis zu 34 Millionen Impfdosen vorgesehen. Da es sich bei dem Novavax-Präparat nicht um einen mRNA- oder Vektor-Impfstoff handelt, haben einige Landesregierungen die Hoffnung, dass sich damit auch bisher Ungeimpfte zur Impfung entschließen. Dies gilt insbesondere für Beschäftigte der kritischen Infrastruktur. Für das Personal in Krankenhäusern und Pflegeheimen gilt ab dem 15. März eine Impfpflicht. Ob diese allerdings von allen Behörden und Arbeitgebern sofort umgesetzt wird, ist aufgrund der knappen Personaldecke insbesondere im Gesundheits- und Pflegebereich nach wie vor offen.

Doch was genau ist das für ein Impfstoff? Dr. med. Willi Martmüller erklärt:

„Nuvaxovid (NVX-CoV2373) heißt das Vakzin von Novavax und wird der Gruppe der Proteinimpfstoffe zugeordnet und basiert auf im

Labor produzierten Proteinen. Diese Labor-Proteine sind exakte Kopien jenes Spike-Proteins, welches das ursprüngliche Coronavirus umhüllt. Allerdings wurden die Labor-Proteine so verändert, dass sie weder eine Infektion auslösen, noch Schaden im Körper anrichten können. Der Impfstoff wird künstlich und massenhaft in Insektenzellen reproduziert. Zusätzlich wird ihm ein Adjuvans oder Wirkverstärker beigemischt, der die Reaktion des Immunsystems auf den Impfstoff verstärkt. Nach der Injektion erkennt der Körper die im Labor produzierten Proteine als fremdartig und bildet Antikörper und T-Zellen, die für eine gewisse Zeit im Körper verbleiben. So wird mit hoher Wahrscheinlichkeit eine Covid-19-Infektion abgewehrt und ein Immunschutz aufgebaut. Dabei ist Nuvaxovid kein Totimpfstoff im klassischen Sinne. Er enthält genauso wie die mRNA- und Vektorimpfstoffe gegen Covid-19 keine vermehrungsfähigen Viren. Als Spaltimpfstoff enthält er aber auch keine vollständig abgetöteten Viren wie etwa der noch nicht zugelassene Impfstoff VLA2001



Dr. med. Willi Martmüller, erklärt den Impfwirkstoff von Novavax. Foto: Pielorz

von Valneva, der zu den Ganzvirus-Impfstoffen gehört und damit als klassischer Totimpfstoff bezeichnet wird.“

Die Herstellung ist durch andere Vakzine bekannt

„Im Gegensatz zu den mRNA- und Vektorimpfstoffen kennen wir das Prinzip der proteinbasierten Impfstoffe mit einem gentechnisch hergestellten Antigen aber schon von anderen Impfstoffen. Dazu gehören beispielsweise der Hepatitis-B-Impfstoff, der Impfstoff gegen das Humane Papillomvirus (HPV) und der Herpes-Zoster-Impfstoff. Auch bei der Herstellung von Grippeimpfstoffen hat sich die Technologie von proteinbasierten Vakzinen seit vielen Jahren bewährt. Das könnte die Akzeptanz der Impfung zum Schutz vor Covid-19 in bestimmten Bevölkerungsgruppen erhöhen“, so Martmüller. Zuerst zugelassen wurde das Vakzin in Indonesien und auf den Philippinen. Am 20. Dezember 2021 wurde Nuvaxovid für Menschen ab 18 Jahre in der EU zugelassen. Einer im Sommer 2021 veröffentlichten Studie mit mehr als 30.000 Teilnehmern zufolge ist dieser Corona-Impfstoff aus dem Hause des US-Herstellers Novavax hoch effektiv. Er wirkt ähnlich stark wie die bereits zugelassenen mRNA-Impfstoffe von BioNTech und Moderna. Für den vollständigen Impfschutz sind zwei Impfungen im Abstand von drei Wochen nötig. Der Impfstoff ist als gebrauchsfertige Flüssigformulierung in einem Fläschchen mit zehn Dosen konfektioniert, die bei 2 bis 8 °C gelagert werden. anja

Selbsthilfe-Wegweiser

für Witten, Wetter, Herdecke ist erschienen

Dieser Wegweiser im praktischen „Hosentaschenformat“ beinhaltet Infos und Kontaktdaten von Selbsthilfegruppen aus Witten, Wetter und Herdecke. „Die coronabedingte Situation ist für die Selbsthilfegruppen gerade natürlich genauso schwierig wie für uns alle“, erklärt Anke Steuer,

Mitarbeiterin der Selbsthilfe-Kontaktstelle. „Gerade jetzt bei den hohen Fallzahlen gibt es viele Gruppen, die Ihre Treffen pausieren oder in den virtuellen Raum verlegen – auch wenn Treffen in Präsenz grundsätzlich zulässig sind. Wir glauben und hoffen aber, dass sich die Situation schon bald wieder entspannen wird und es sinnvoll ist, auch jetzt Kontakt zu einer Gruppe aufzunehmen. Gerade in dieser herausfordernden Zeit bieten Selbsthilfegruppen eine gute Unterstützung, um mit Ängsten und Sorgen nicht allein zu sein.“ „Auch die Gründung von neuen Gruppen ist aktuell möglich.“, ergänzt Mónica Alvarez González, ebenfalls Mitarbeiterin in der Selbsthilfe-Kontaktstelle. „Wenn es kein passendes Selbsthilfeangebot zu einem Thema gibt, unterstützen wir Interessierte gerne beim Aufbau neuer Gruppen.“ Der Selbsthilfe-Wegweiser ist kostenlos und kann nach vorheriger Anmeldung in der Selbsthilfe-Kontaktstelle an der Dortmunder Straße 13 in Witten abgeholt oder auch ganz einfach als barrierefreie PDF-Datei auf www.selbsthilfe-witten.de heruntergeladen werden. Bei Bedarf wird der Wegweiser auch per Post zugesandt. Weitere Infos: Selbsthilfe-Kontaktstelle, Telefon: 02302 1559.

Witten-Wetter-Herdecke

Ausbildungsplätze ab 1. April

EvK Witten bildet noch Pflegefachkräfte aus

Die Pflegefachschule des Evangelischen Krankenhauses Witten hat noch Ausbildungsplätze frei für angehende Pflegefachkräfte. Zusätzlich zum Ausbildungsbeginn im Oktober startet an der Pflegefachschule alle drei Jahre ein Ausbildungskurs zum 1. April. Für den diesjährigen April-Kurs können sich Interessierte noch bewerben. Die Ausbildung erfolgt im dualen System. Die Theorieblöcke von etwa sechs Wochen wechseln sich mit Praxisphasen ab. Ihre Praxiseinsätze absolvieren die Auszubildenden hauptsächlich im EvK Witten, während der Unterricht in der Pflegefachschule an der Pferdebachstraße und damit in unmittelbarer Nähe erfolgt. Diese kurzen Wege machen eine individuelle Betreuung der angehenden Pflegefachfrauen und -männer möglich, die in der Evangelischen Krankenhausgemeinschaft, zu der das EvK Witten gehört, groß geschrieben wird.

Weitere Informationen gibt es unter www.pflegefachschule-witten.de oder telefonisch unter 02302-175-5120.

Bewerbungen nimmt Schulleiterin Frauke Gorontzi ab sofort entgegen – per E-Mail an pflegefachschule@evk-witten.de oder per Post an Pflegefachschule des EvK Witten, Pferdebachstraße 32, 58455 Witten.



– Anzeige –

Staffelstabübergabe im Medizinischen Zentrum Witten

Dr. Andreas Deppe geht nach 36 Jahren in den Ruhestand



Dr. Andrea Düchting und Dr. Andreas Deppe vom MVZ Witten

(Foto: A. Nonn)

Staffelstabübergabe im MVZ Witten: Nach 36 Jahren als Facharzt für Neurologie und Psychiatrie geht Dr. Andreas Deppe in den Ruhestand. Dr. Andrea Düchting, Fachärztin für Neurologie, Psychiatrie u. Psychotherapie, wird seine Arbeit fortführen. Außerdem steht Dr. Martin Kuthe im Praxisteam des MVZ Witten für die neurologischen Patienten zur Verfügung.

„Ich bin sehr glücklich, meine Arbeit in so gute Hände legen zu können“, betont Dr. Deppe. Viele Jahre hatte er eine eigene Praxis direkt im Zentrum der Ruhrstadt. „Die Praxis war mein Baby“, erinnert er sich. „Ich habe sie mit viel Freude aufgebaut und betrieben.“ Auch im Netzwerk der Wittener Ärzteschaft engagierte sich der Facharzt. So war Dr. Deppe einer der Gründer der Ärztlichen Qualitätsgemeinschaft Witten (ÄQW). Bereits 2017 übergab er seine Praxis an die Ev. Stiftung Volmarstein und arbeitete seitdem unter dem Dach des MVZ Witten. „Im fortgeschrittenen Alter war das für mich optimal“, erklärt der 72-Jährige. „Ich hatte die organisatorische Arbeit nicht mehr auf meinen Schultern und konnte mich ganz den Patienten widmen.“ Seine Nachfolgerin Dr. Andrea Düchting bringt sehr viel Erfahrung mit. Im Ev. Krankenhaus Hattingen arbeitete sie in der Neurologie. Für

den Fachbereich Psychiatrie war sie im Martin-Luther-Krankenhaus in Bochum tätig. In den vergangenen fünf Jahren arbeitete Dr. Düchting im Augusta Krankenhaus Bochum. Ihre Schwerpunkte im MVZ liegen in der Diagnostik und Behandlung akuter und chronischer psychiatrischer Erkrankungen sowie neurodegenerativer Erkrankungen im höheren Lebensalter. „Wir sind ein multiprofessionelles Team. Davon profitieren die Patienten“, so die 42-jährige Mutter von zwei Söhnen. Im Praxisteam MVZ Witten arbeiten zurzeit vier Ärzte: Neben Dr. Andrea Düchting und Dr. Martin Kuthe, die den Fachbereich für Neurologie und Psychiatrie abdecken, behandeln Tilman Blanck-Lubarsch (Orthopädie und Chirurgie) und Dr. Ulrich Münzer (Rehamedizin) Patienten mit Problemen am Bewegungsapparat. „Zum Beispiel bei der Behandlung von Schäden an der Wirbelsäule können unsere Patienten von der Fachkompetenz unter einem Dach profitieren“, erklärt Dr. Düchting. Darüber hinaus arbeitet das Team des MVZ Witten mit erfahrenen Partnern der Region.



Medizinisches Zentrum Witten (MVZ)

Wiesenstraße 22, 58452 Witten, Telefon: 0 23 02 / 5 10 29

E-Mail: mvz-witten@esv.de Web: mz-volmarstein.de

Sprechzeiten: Mo., Di., Don. 8.00 – 12.00 Uhr & 15.00 – 17.00 Uhr
Mi., Fr. 8.00 – 12.00 Uhr

- **Dr. Andrea Düchting**
Fachärztin für Neurologie, Psychiatrie u. Psychotherapie
- **Dr. Martin Kuthe**
Facharzt für Neurologie
- **Dr. Ulrich Münzer**
Facharzt für physikalische und rehabilitative Medizin
- **Tilman Blanck-Lubarsch**
Facharzt für Orthopädie und Chirurgie, Sportmedizin, Chirotherapie, Osteologie (DVO) sowie Psychosomatische Grundversorgung

Was macht ein Betreuungsdienst?

Betreuungsdienste sind ein wichtiger erster Schritt

In erster Linie helfen Betreuungsdienste bei der Bewältigung des Alltags und bei haushaltsnahen Aufgaben. Aber auch Spazierengehen, Spiele spielen und die Begleitung zur Teilnahme am gesellschaftlichen Leben, zum Einkaufen oder zu Arztterminen können zu den Leistungen eines Betreuungsdienstes gehören.

„Es ist besonders wichtig, die hilfebedürftigen Menschen genau dort bei ihren Fähigkeiten abzuholen, wo sie sich gerade befinden“, betonen Ulrike Kathriner und Katja Meister vom Betreuungsdienst AIS - An Ihrer Seite. Denn auch die Aktivierung zur Eigeninitiative spielt bei der Betreuung eine große Rolle. Helfen die Betreuungskräfte zum Beispiel bei der Zubereitung des Essens, ist es immer wichtig den Zubeitrenden, soweit es seine Fähigkeiten zulassen, mit in das Geschehen einzubinden. So wird gleichzeitig an den sozialen und motorischen Fähigkeiten der Person gearbeitet. Aber auch gemeinsame Bewegung und kognitive Übungen sind wichtig, um die Fähigkeiten der Betroffenen zu trainieren. So können ebenfalls gemeinsame Spaziergänge, das Lösen von Sudokus oder das Spielen von Gesellschaftsspielen auf dem Plan stehen. „Wichtig ist dabei immer, der zubeitrenden Person auf Augenhöhe zu begegnen“, erklärt Katja Meister. „Die

AIS - An Ihrer Seite
Betreuungsdienst im Ennepe-Ruhr-Kreis

Ulrike Kathriner

45549 Sprockhövel

Tel. 0178 / 20 69 156

E-Mail: ais-an.ihrer.seite@gmx.de

Wir bieten an:

- Haushaltshilfe
- Begleitung bei Arztbesuchen & Einkäufen
- Betreuung im Alltag durch ausgebildete Betreuungskräfte Abrechenbar über die Pflegeversicherung

Würde des Einzelnen zu bewahren und zu respektieren und individuell auf jeden einzugehen ist dabei besonders wichtig“, führt sie weiter aus. Gerade die Anfänge bestimmter Krankheiten, wie zum Beispiel einer Demenz, sind für die Angehörigen oft schwierig zu erkennen. Betreuungskräfte, welche sich auf dieses Krankheitsbild spezialisiert haben, können gut dabei helfen, erste Anzeichen zu erkennen und die Wohnung des Betroffenen entsprechend anzupassen. Die Leistungen eines Betreuungsdienstes können zudem über die Pflegeversicherung abgerechnet werden. JM

Ergotherapie hilft zu mehr Selbstständigkeit und entlastet im täglichen Leben.

LEISTUNGEN:

Wir helfen bei

- Schlaganfall
- Parkinson
- Demenz · MS
- Schädelhirntrauma
- Entzündungen der Wirbelsäule und der Gelenke
- Handtherapie
- Kinder mit Entwicklungsstörungen – ADS + ADHS

Privat und alle Kassen. Hausbesuche!



Anke Hein

Praxis für Ergotherapie
Inhaberin: Anke Hein
Wittener Str. 4 · 58456 Witten
Fon: 0 23 02 / 93 22 40
E-Mail: info@ergomeile.de
Web: www.ergomeile.de



Wir helfen hier und jetzt.




Hilfe auf Knopfdruck

Hausnotruf und mobiler Notruf durch den ASB Witten: (02302) 910880
www.asb-en.de



Versicherungen bieten unterschiedliche Leistungen

Physiotherapie wichtiger Faktor bei Prävention und Rehabilitation

In Deutschland arbeiten rund 183.000 Physiotherapeut*innen für die Gesundheit der Menschen.[1] Und das aus gutem Grund, denn etwa jeder fünfte Bundesbürger*in muss im Laufe eines Jahres die Physiotherapie in Anspruch nehmen.[1] Ob Orthopädie oder Neurologie, chronische Rückenschmerzen oder Sportverletzungen – die „heilenden Hände“ können selbst bei der Rehabilitation einer überstandenen COVID-19-Erkrankung helfen. Um die Arbeit der Physiotherapeut*innen in den Fokus der Öffentlichkeit zu rücken und

ein Bewusstsein für ihren Beitrag zur globalen Gesundheit zu schaffen, untersucht der digitale Versicherungsmanager CLARK die Leistungsunterschiede der privaten und gesetzlichen Krankenversicherungen in der physiotherapeutischen Behandlung und erklärt, worauf bei einem Wechsel in die private Krankenversicherung hier zu achten ist.

Physiotherapie: So viel mehr als Krankengymnastik
Neben der klassischen Physiotherapie zur Behandlung und Rehabilitation bei Verletzungen, Unfällen oder Krankheiten, zeigt sich die Bedeutung des Berufsfeldes vor allem in der Präven-

tion. So lassen sich durch physiotherapeutische Behandlungen Volkskrankheiten wie Rückenschmerzen frühzeitig verhindern. Mit ihren präventiven Angeboten leistet die Physiotherapie einen wichtigen Beitrag zur Kostenreduktion im Gesundheitswesen. Doch inwiefern unterscheiden sich in Sachen Physiotherapie die Leistungen zwischen gesetzlichen und privaten Krankenkassen?

Große Unterschiede in der physiotherapeutischen Versorgung

Sowohl beim Präventionsangebot als auch bei der tatsächlichen Therapie und Rehabilitation wei-

chen die Angebote der gesetzlichen Krankenkasse stark von denen der privaten Kassen ab: Während die gesetzliche Versicherung im Rahmen der Physiotherapie feste Behandlungszeiten vorgibt (15 bis 20 Minuten pro Sitzung), richten sich die privaten Krankenkassen meist an die von den Therapeut*innen empfohlenen Behandlungszeiten. Auch bei den Therapieformen gibt es Unterschiede: Privatpatient*innen können aus verschiedenen Therapieleistungen wählen und diese kombinieren. Gesetzlich Versicherte sind hingegen an die Leistungen des Heilmittelkatalogs gebunden. Auch die Menge der Behandlungen ist bei der ge-

setzlichen Krankenversicherung auf eine bestimmte Anzahl an Sitzungen festgelegt (wie beispielsweise sechs Sitzung nach einer Knieverletzung). Bei Privatversicherten fällt der Umfang der physiotherapeutischen Verordnung von vornherein meist größer aus.

„Privatversicherte sollten sich stets vorab erkundigen“

Doch erstattet die private Krankenversicherung wirklich alle Kosten? Die Leistung der Physiotherapie fällt in der Regel unter die Heilverfahren. Hier kann die Kostenübernahmen bei der PKV je nach Anbieter und Tarif zwischen 70 und 100 Prozent liegen. „Es ist daher ratsam, bevor eine physiotherapeutische Behandlung begonnen wird, Rücksprache mit der privaten Krankenversicherung zu halten, wie es um die Erstattung der Kosten steht und ob diese an mögliche Bedingungen geknüpft ist“, empfiehlt Dr. Marco Adelt, COO und Co-Gründer von CLARK. Bei der Tarifwahl sollten Privatversicherte außerdem auf folgende Punkte achten: Viele private Krankenkassen erheben bei Heilverfahren eine jährliche Höchstgrenze von um die 1.000 Euro. Zudem gibt es hier in den privaten Kassen auch Einschränkungen hinsichtlich der Sitzungsanzahl pro Jahr.

„Die Unterschiede in den Leistungen der privaten und gesetzlichen Versicherungen werden für Verbraucher*innen gerade bei der Physiotherapie deutlich – hier lohnt sich ein Vergleich besonders“, sagt Dr. Adelt. Einen kompakten Überblick über die

live private Physiotherapiepraxis
mit der persönlichen Note ...

Christiane Sternberg

- Krankengymnastik
- manuelle Lymphdrainage
- Massage
- Brüggertherapie
- Beckenbodentherapie
- Skoliosebehandlung
- Sturzprophylaxe

Am Herrenbusch 2
58456 Witten
☎ 0 23 02/9 84 12 56
info@physio-sternberg.de
www.physio-sternberg.de

Privatpatienten
Termine nach Vereinbarung

... für den Einklang
von Körper, Geist und Seele

Vor- und Nachteile der privaten Krankenversicherung geben Ratgeber-Artikel im Netz. Darüber hinaus ist es wichtig zu wissen, dass der Wechsel in die private Krankenkasse seit Jahresbeginn einfacher geworden ist. „Jedoch sollte sich jeder vor einem Wechsel persönlich beraten lassen. Schließlich ist die eigene Gesundheit unser höchstes Gut und sollte daher stets richtig abgesichert sein“, so Adelt abschließend.

Quelle Text + Foto: [1] Deutscher Verband für Physiotherapie (ZVK) e.V., <https://ots.de/QRvDDi>
<https://www.presseportal.de/pm/139186/5008323>

Entspannter arbeiten im Homeoffice

Den Job im Homeoffice zu erledigen, ist oft nicht lässig, sondern stressig. Ist der Schreibtisch nicht ergonomisch eingerichtet, führen Fehlhaltungen zu Verspannungen. Bewegungsmangel und der Wegfall von Kontakten steigern das körperliche Unbehagen. Die veränderte Arbeitssituation sorgt dafür, dass viele Betroffene doppelt gefordert sind und sich von der Familie abgrenzen müssen. Verspannte Muskeln und gereizte Nerven sind die Folge. Unter www.diasporal.de gibt es Tipps zum Stressabbau. Zudem kann die ergänzende Zufuhr von Mineralstoffen und Nerven-Vitaminen, wie im Kombi-Präparat „Magnesium-Diasporal Depot Muskeln + Nerven“ enthalten, sinnvoll sein. Das Nahrungsergänzungsmittel aus der Apotheke verfügt über eine patentierte 2-Phasen-Formel mit Sofort- und Langzeit-Effekt. *djd*

Gesundes Homeoffice

- › ergonomischer Arbeitsplatz
- › angenehme Lichtverhältnisse
- › Raumtemperatur um 20° bis 22° Celsius
- › Frische Ernährung
- › Pausen



Nackenverspannungen gehören zu den häufigsten Problemen, die beim Arbeiten vor dem Bildschirm im Homeoffice auftreten. Foto: djd/Magnesium Diasporal

Physiotherapie Melanie Tewes
Physio- & Vojtathérapeutin

- Vojta-Therapie für Kinder und Erwachsene
- Bobath-Therapie für Kinder und Erwachsene
- PNF • Manuelle Lymphdrainage
- Manuelle Therapie
- Fango • Heißluft • Eisbehandlung
- Massage und Hausbesuche

Melanie Tewes · Meesmannstraße 91
58456 Witten · ☎ 0 23 02-7 22 59
info@physio-tewes.de · www.physio-tewes.de



Neue Radverkehrsbeauftragte offiziell vorgestellt

Ordentlich weibliche „manpower“ hat die Stadt Witten in Sachen „Radverkehrskonzept“ bekommen: Sophia Bröker ist seit dem 1. Dezember letzten Jahres die neue Radverkehrsbeauftragte. Offiziell vorgestellt wurde die gebürtige Borkenerin jetzt von Stadtbaurat Stefan Rommelfanger im Technischen Rathaus Annen. Die Bauingenieurin soll sich auf Grundlage des vorliegenden Radverkehrskonzeptes um die Förderung des Radverkehrs kümmern und als Ansprechpartnerin für alle Verbände und Bürger fungieren. Die neue Stelle wird vom Bund aus dem Topf des Klimaschutzes für zwei Jahre mit einer Option zur Verlängerung finanziert.

Verkehrswende erfordert gute Bedingungen

Stadtbaurat Rommelfanger bescheinigte seiner neuen Mitarbeiterin eine hohe Affinität zum Radfahren von Kindesbeinen an, kraft Herkunft aus dem Münsterland: „Da ist das Radfahren noch gang und gäbe.“ Auch eine ausgeprägte Kommunikationsfähigkeit bringe Sophia Bröker mit, um die neue Aufgabe zu stemmen: „Wir stehen stark in der öffentlichen Diskussion, wenn der Radverkehr vor dem Autoverkehr kommt.“

Ruhrstadt und Sophia Bröker fanden über die Bachelorarbeit der 27-jährigen Westfälin zum Thema „Machbarkeitsstudie für den geplanten Radweg Emscher-Ruhr-Tour“ zueinander. Auch ein Auslandssemester in Göteborg mit seinen vielen Radwegen war eine gute Referenz und gab der Bauingenieurin in spe weitere Einblicke und Einsichten in die Probleme und Chancen des Zweiradverkehrs. „Eine entsprechende Infrastruktur an Straßen und Wegen ist natürlich eine wichtige Voraussetzung“, weiß Sophia Bröker. Neben dem Zweirad als immer noch gern genutztes Fortbewegungsmittel auch zur Erkundung der Ruhrstadt sei sie auch erklärter Fan des ÖPNV.

To-do-Liste ist lang

Große Herausforderungen warten mit der Sprockhöveler Straße und dem Bereich rund um den Karl-Marx-Platz mit Breite Straße und Gartenstraße. Auch der Zweiradverkehr und entsprechende Parkmöglichkeiten rund um den Hauptbahnhof und sowie sichere Radwege über Pferdebachstraße Richtung Universität stehen im Fokus. Die Sicherheit von Radwegen könne im ersten Schritt durch eine Rot-Einfärbung gesteigert werden. Eine weitere Aufgabe steht auch mit der Lakebrücke im Rahmen der neuen Herbeder Brücke an.

Verkehrsführung oft unübersichtlich

Zu den ersten Projekten der neuen Stelleninhaberin zählt die Rad-Verkehrsführung an vielen Stellen in der Stadt, besonders, wenn sie sich plötzlich ändert. „Da sehe ich noch viel Potential, die Radfahrer auch



Stadtbaurat Stefan Rommelfanger stellte die neue Radverkehrsbeauftragte Sophia Bröker vor – es gibt viel zu tun.

früher über Änderungen zu informieren. Die Annenstraße dagegen lässt sich sehr gut beradeln.“ Einige Schulen, wie die Hardenstein-GS, machen sich aktuell große Sorgen um die Sicherheit der Radwege ihrer Schüler.

Möglichst vieler Wittener sollen sich auch an der bundesweiten Aktion „Stadtradeln“ im Mai zur Umweltschonung und Stärkung des Radverkehrs im Alltag beteiligen. Starten soll auch der zeitnahe Aufbau eines eigenen Radforums zum Austausch von Anregungen und Meinungen.

Leihräder könnten umweltfreundliche Mobilität erhöhen

Ein weiteres Projekt verfolgt Sophia Bröker in der Zusammenarbeit mit einem Radverleih nach dem Modell des Anbieters „metropolradruhr“. Zur weiteren Umsetzung einer umweltfreundlichen Mobilität könnten dann zum Beispiel Leihräder an Haltestellen des ÖPNV warten. Der Stadtbaurat ergänzt, dass es Modelle gibt, das Angebot für Studenten mit dem Semesterbeitrag zu verknüpfen. Weitere Partner, wie Wohnungsgesellschaften, könnten ebenfalls Interesse haben. Der Blick von Sophia Bröker geht aber auch über die Stadtgrenze hinaus: mittel- bis langfristig soll der Ruhrtalradweg mit dem Emscher-Park-Radweg verbunden werden. Erster Schritt zur Umsetzung wäre die Verbindung vom Ruhrtalradweg zum Rheinischen Esel. Bis zur Internationalen Gartenbauausstellung IGA sollte dann auch ein durchgängiger Fahrweg nach Dortmund über das Unigelände fertig sein. „Frau Bröker hat dazu mit ihrer Masterarbeit bereits wichtige Grundlagenarbeit geleistet“, freut sich Stadtbaurat Rommelfanger, dass die Stadt nicht mehr ganz von Anfang an planen muss. dx



Hundeboom

Waren es vor der Pandemie noch knapp unter 6000 Hunde, die in der Ruhrstadt gemeldet waren, sind es Anfang 2022 insgesamt 6484. Für die Besitzer sind die Vierbeiner ein Quell der Freude, aber eben auch ein Grund für zahlreichen Hundekot in der Stadt und für Ängstlichkeiten bei Menschen, die mit Hunden nicht vertraut sind. Das städtische Ordnungsamt erinnert deshalb schon früh im Jahr freundlich und deutlich an die Pflichten beim Gassi-Gehen. Schließlich soll gerade in der Pandemie für alle Menschen die Bewegung an der frischen Luft auch eine Entspannung sein.

Gassi-Gehen: Infos rund um Kotbeseitigung, Leine, Maulkorb, Hundewiesen

◆ Wer mit seinem Vierbeiner in Witten Gassi geht, sollte in städtischen Grünanlagen, Parks und auf Friedhöfen nicht nur die dort pflichtige Leine in der Hand halten, sondern auf dem gesamten Stadtgebiet auch die nötigen Schaufelchen oder Tüten zur Beseitigung von Hundekot im Handgepäck haben. Wer die Haufen nicht entsorgt, muss entsprechend § 10 Absatz 1 der städtischen Ordnungsverordnung mit einem empfindlichen Bußgeld rechnen: Stramme 157 Euro sind dann fällig. Etwas anders ist die Lage bei der Leinenpflicht: Hier gibt es beim Erstverstoß noch ein Verwarnungsgeld (45 Euro), bei Wiederholung dann ein Bußgeld (157 Euro).

◆ Große Hunde (mehr als 20 kg oder größer als 40 cm Widerristhöhe) sind nach dem Landeshundegesetz NRW außerhalb der eigenen vier Wände innerhalb bebauter Ortsteile angeleint zu führen. Nach dem Landesforstgesetz dürfen große und kleine Hunde (Ausnahme: gefährliche Hunde) auf Waldwegen ohne Leine laufen. Voraussetzung ist natürlich: sie gehorchen, laufen nicht in den Wald hinein, bleiben im Einflussbereich des Halters und sind verträglich (mit anderen Hunden und mit Menschen).

Überall dort, wo Spaziergänger Ruhe, Erholung und Entspannung suchen, müssen Wittener Hunde an der Leine gehen: In städtischen Grünanlagen, in Parks und auf Friedhöfen gilt die Leinenpflicht. Kinder und ältere Leute, aber auch Radfahrer, Jogger und Menschen, die unsicher auf Hunde reagieren, fühlen sich häufig durch frei

herumlaufende Hunde geängstigt. Weil auch überschwängliche Sympathiebekundungen des Vierbeiners auf andere bedrohlich wirken können, spielt es keine Rolle, ob es sich um einen gut erzogenen und in der Regel gehorsamen Hund handelt.

◆ Offizielle Hundewiesen – also mit Schildern ausgewiesene städtische Flächen – sind nach den LHundG NRW zu schaffen, wenn sich die Kommune für eine generelle Anleinplicht ausgesprochen hat (z.B. in Dortmund). Weil es in Witten zwar eine weit gehende Leinenpflicht, aber keinen generellen Leinenzwang gibt, besteht keine Notwendigkeit eine offizielle Hundewiese zu schaffen. Denn es gibt ja Flächen, die man als Hundehalter gezielt ansteuern kann. Die sogenannte Hundewiese in Herbede ist keine städtische Hundewiese, sondern eine Fläche, die das Freizeitzentrum Kemnade für Hundehalter und ihre Vierbeiner zur Verfügung stellt.

◆ Außerdem müssen bissige Hunde selbstverständlich einen Maulkorb tragen. Diese Maßnahme schützt nicht nur, sondern setzt auch wichtige Signale: Passanten erkennen und wissen zu schätzen, dass der Hundebesitzer seine Aufsichtspflicht ernst nimmt.

Weitere Fragen zum Thema beantwortet das städtische Ordnungsamt unter den Rufnummern 02302 581-3223 und 581-3291 oder als Antwort auf E-Mails an ordnungsabteilung@stadt-witten.de.

Kein Termin erforderlich!

Corona Testzentrum Witten Herbede

Kostenloser COVID 19-Test
NEU IN HERBEDE
BfArM-zertifiziert!

www.corona-testzentrum-en-kreis.de
Ruhrtal 5a · 58456 Witten
info@corona-testzentrum-en-kreis.de · Tel. 01633374458

Öffnungszeiten:
Mo. – Fr. 7 – 18 Uhr, Sa. 10 – 17 Uhr, So. 12 – 18 Uhr

Tornisterkauf: Natürlich bei Geller in Niedersprockhövel

Jetzt neu bei uns:

ergobag

Ganz individuell – ganz du selbst!



Step by Step
PASST GARANTIERT IMMER



©Image-Magazin

Beim Kauf eines Schulrucksacks erhalten Sie einen Gutschein im Wert von **25 €**

Tornister nur
Gutenbergstraße 2 • Sprockhövel

Schuhmode GELLER

02324 / 686790
www.schuhmodegeller.de

Wie trinken Sie Kaffee? Kaffeefullautomat oder Filter?

Auch die Nachhaltigkeit spielt heute bei dem koffeinhaltigen Wachmacher eine große Rolle

Erst einmal eine Tasse Kaffee... Für viele Menschen ist es DAS Ritual zum Wachwerden. Auf jeden Fall ist es auch eine Genußfrage. Längst sind allerdings die Zeiten vorbei, in denen Oma mit einem Porzellanfilter den Kaffee aufbrühte und der Kaffeeprütt, der Rest der gemahlene Kaffeebohnen, am Boden zurückblieb. Im Orient oft mitgetrunken, bei Wahrsagern beliebt für den Blick in die Zukunft und in Japan als Gesichtspeling genutzt, ist selbst der Kaffeesatz eine Wissenschaft für sich. Umso mehr stellt sich die Frage, mit was der Kaffee heute zubereitet wird. Von Hightechmaschine über die schlichte Filtermaschine bis hin zum Handfilter gibt es nichts, was es nicht gibt. Ein Überblick.

Der Kaffeefullautomat

Wasser und Kaffeebohnen kommen zusammen, raus kommt Kaffee. So einfach ist das nicht. Der Wassertank beispielsweise sollte ausreichend groß sein, damit das lästige Nachfüllen nicht

zur Dauerbeschäftigung wird. Außerdem muss er bequem abnehmbar sein. Nicht uninteressant ist auch ein Wasserfilter, der Kalk aus dem Leitungswasser filtert. Kalk ist schädlich für den Automaten, weil er sich in seinen Leitungen ablagert und diese mit der Zeit verengt. Herzstück der Maschine ist aber das Mahlwerk. Denn während herkömmliche Filtermaschinen mit gemahlene Kaffee befüllt werden, geht es hier um Kaffeebohnen, die frisch gemahlen werden. Ein Scheiben- oder ein Kegelmahlwerk, entweder aus Stahl oder aus Keramik, zerkleinert die Bohnen. Und einstellen kann man das auch.

Im Kaffeebohnenfach lagern die Bohnen. Es gibt aber auch Automaten mit Kaffeepads oder Kapseln. Hier stellt sich allerdings die Frage nach der Nachhaltigkeit. Größe und Verschlussmechanik des Kaffeefaches sind wichtig. Noch wichtiger ist die Qualität der Kaffeebohnen. Viele Menschen achten mittlerweile auf nachhaltig angebauten Kaffee. Faire

Preise für die Kaffeebauern, eine gute Qualität der Kaffeebohnen garantieren dann höchsten Kaffeegenuss. Ein Aromasicherungssystem hält die Kaffeebohnen im Automaten länger frisch.

Während man früher die Milch per Hand und nach Belieben in den Kaffeebecher schüttete, gibt es bei den Automaten ein Milchschaum-System. Auf Knopfdruck kann jede Kaffeevariante hergestellt werden - von Latte Macchiato über Cappuccino bis hin zu Café Crema oder einfach nur Milchkaffee. Die Milchschaumdüse ist dafür verantwortlich. Und jetzt wird es richtig kompliziert. Es kommt auf die richtige Reihenfolge mit der richtigen Schaumbildung an. Beim Latte Macchiato beispielsweise liegt der Kaffee zwischen zwei Ebenen von Milchschaum und die anderen Varianten ersparen wir uns jetzt. Dafür gibt es ja Experten und den Kaffeefullautomaten. Die Kontaktzeit zwischen Kaffeewasser und Kaffeepulver, der verstellbare Kaffeeauslauf, die Energieeffizienz, Design, Bedienungsfreundlichkeit - wer einen Kaffeefullautomaten erwerben will, muss sich beraten lassen.

Die Kaffeemaschine

Darunter versteht man in der Regel Filterkaffeemaschinen, bei denen Filterkaffee und Wasser per Hand eingefüllt werden. Unten raus kommt Kaffee und fertig. Nix ist es mit verschiedenen Getränken, wenn der eine



Die gute alte Kaffeemaschine. Aber macht sie auch guten Kaffee?

Espresso, der nächste Latte Macchiato und der dritte Milchkaffee will. Es gibt Kaffee - und klar, per Hand gibt man Milch dazu. Oder man nutzt mittlerweile einen separaten Milchaufschäumer.

Das größte Problem der preiswerten „Volks-Kaffeemaschine“ ist der Geschmack. Das sagen jedenfalls Kaffeekenner. Klar, bei den Kaffeemaschinen gibt es natürlich Unterschiede. Aber für echte Kaffeegenießer ist das oft Plörre, was da aus der Maschine kommt. Wussten Sie übrigens, dass die erste Filterkaffeemaschine in den 50er Jahren von einem Deutschen erfunden wurde und Wigomat hieß? Der Unternehmer Gottlob Widmann hatte sie erfunden und Retro-Fans haben sie bis heute. Na ja, danach fluteten preiswerte Kaffeemaschinen den Markt.

Prinzip einfach: Wasser in den Frischwasserbehälter, das fließt über ein Rohr am Heizelement vorbei und wird auf Brühtemperatur gebracht. Über den Auslauf gelangt das erhitzte Wasser in ein Filterelement, läuft über



Siebträgermaschinen (hier im Retro-Design) werden händisch bedient und oft für Espresso genutzt. Der Kaffeefullautomat reagiert auf Knopfdruck. Fotos: Pielorz



Ein Kaffeefullautomat ist ein kleiner Computer. Richtig bedient fabriziert er köstlichen Kaffee. Ziemlich viele zum Angucken gibt es in der Ausstellung in Sprockhövel an der Hauptstraße 42. Reparieren lassen kann man das gute Stück übrigens auch.

das Kaffeemehl im Papierfilter und brüht den Kaffee. Der fließt tröpfchenweise in die Kaffeekanne - fertig. Und wenn er nicht schmeckt? Vielleicht hat der Mensch den Papierfilter nicht heiß durchgespült, um seinen Eigengeruch zu entfernen? Oder das Verhältnis von

Wasser und Kaffeemehl stimmt nicht - es gibt viele Fehler, die man machen kann. Schon mal was von der Blooming-Phase gehört? Der Automat berücksichtigt das, bei der Filtermaschine ist Handarbeit angesagt. Einschalten und einen Moment warten, bis die ersten Wassertröpfchen geflossen sind und den Kaffeesatz bedecken. Ausschalten und den Kaffee aufblühen lassen! Nach etwa 30 Sekunden wieder anstellen und das Restwasser einfach über den Kaffee laufen lassen. Experten raten übrigens dazu, qualitativ tolle Kaffeebohnen und eine günstige Filtermaschine zu kaufen und nicht umgekehrt!

Ach ja, Handfiltern geht natürlich auch! Damit das Ergebnis Kaffeegenuss und keine Plörre ist, wird Equipment und Training vorausgesetzt. Deshalb gibt es ja eine Barista-Ausbildung. anja



(v.l.) Mitarbeiterin Julia Tolstoj zeigt Andreas Vincke, Einrichtungsleiter der Feierabendhäuser, Manuela Söhnchen vom Sozialen Dienst und Bewohner Eberhard Fritz im boni Center die Verkaufsfläche im Stil der 1950er Jahre. Foto: Altenzentrum am Schwesternpark Feierabendhäuser

Einkaufen wie früher - alte Möbel laden zu boni ein

Altenzentrum am Schwesternpark Feierabendhäuser greift boni Center unter die Arme

Für die Gestaltung einer Verkaufsfläche im Stil der 1950er Jahre hat das Altenzentrum am Schwesternpark Feierabendhäuser der Diakonie Ruhr dem boni Center eine Vitrine samt passender Sitzgruppe aus dieser Zeit zur Verfügung gestellt. Einrichtungsleiter Andreas Vincke, Manuela Söhnchen vom Sozialen Dienst und Bewohner Eberhard Fritz, Jahrgang 1928, ließen sich im Supermarkt von Mitarbeiterin Julia Tolstoj das einladend mit Lebensmitteln bestückte Ensemble zeigen. „Das sieht ja aus wie früher“, lautete das begeisterte Fazit von Eberhard Fritz.

Das Wittener Altenzentrum der Diakonie Ruhr und das boni Center arbeiten schon seit einigen Jahren zusammen. So haben die Feierabendhäuser Mitarbeitende und Auszubildende des Einkaufszentrums im Umgang mit älteren Menschen geschult. Themen waren unter anderem der Umgang mit Alterskrankheiten, Einschränkungen und Hilfsmitteln sowie die Kommunikation mit Menschen mit Demenz. Seit 2021 bietet das boni Center einen Lieferservice für die Mieterinnen und Mieter des ServiceWohnens an.

Sie kaufen ein, wir bringen's heim!

Ihr Lieferservice.

NACHHALTIGER KAFFEEGENUSS AUS WITTEN.

Wir sind Deine Direktimport-Rösterei und Fachhandel für Siebträger, Vollautomaten und Kaffee-Equipment in Witten.



NIVONA

WIR BERATEN DICH GERNE.

Besuche uns unter kijamii-kaffee.de oder direkt in unserer Kaffeerösterei.

Friedrich-Ebert-Str. 86, 58454 Witten. Öffnungszeiten: Samstags 10-14 Uhr.



WELTTAG DES HÖRENS

Die Corona-Pandemie hat die zwischenmenschliche Kommunikation drastisch verändert: Lockdowns, Homeoffice und Homeschooling bedeuten weniger physische Kontakte und dafür zahlreiche Online-Konferenzen und Telefonate. Wie stark der Hörsinn im Homeoffice gefordert ist, belegt eine repräsentative Civey-Umfrage im Auftrag des Bundesverbandes der Hörsysteme-Industrie (BVHI). Danach hat sich für knapp 50 Prozent der Deutschen die Kommunikation mit ihren Arbeitskollegen durch das Arbeiten im Homeoffice verschlechtert. Mehr als die Hälfte klagt über Lärm am Heimarbeitsplatz.



Kommunikationsprobleme im Homeoffice

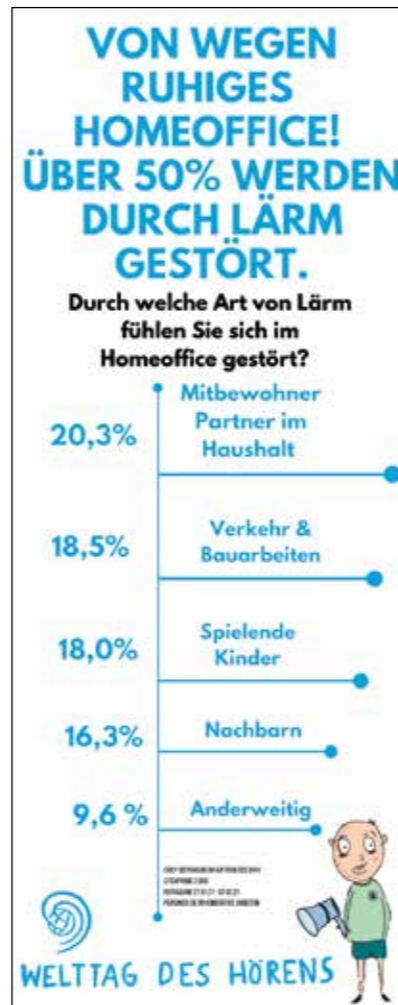
Von ruhiger Arbeitsatmosphäre am Heimarbeitsplatz kann für viele Menschen keine Rede sein: 57 Prozent der Befragten klagen über eine höhere Lärmbelastung im Vergleich zum Büro. Störungen und ablenkende Geräusche werden vor allem durch Mitbewohner im Haushalt (20 Prozent), Baustellen und Verkehrslärm (19 Prozent) sowie spielende Kinder (18 Prozent) und Nachbarn (16,3 Prozent) verursacht. Mehr als jedem vierten Beschäftigten fällt es im Homeoffice schwerer, Gesprächen und Video-Telefonaten zu folgen. 46,7 Prozent der Befragten berichten von einer insgesamt verschlechterten Kommunikation mit ihren Arbeitskollegen; kein Wunder, fallen im Homeoffice doch wichtige Kommunikationsebenen – im Vergleich zum Büro – weg. Ohne die – vor allem für die Vermittlung von Emotionen – so wichtige gestische, mimische und insgesamt nonverbale Kommunikation müssen sich auch Personen mit intaktem Gehör sehr fokussieren. Besteht zudem eine unentdeckte Hörminderung, bedeutet Kommunikation im Homeoffice

zusätzlichen Stress. Menschen mit einer (ggf. unentdeckten) Hörminderung sind ungleich mehr gefordert, da ihnen viele Kompensationsmöglichkeiten (wie das Lippenlesen) in Telefonaten und häufig auch in Video-Konferenzen nicht zur Verfügung stehen. Wer nicht gut hört, muss wiederholt nachfragen, Sachverhalte klären oder auf andere zeitraubende, schriftliche Formate wie E-Mail zurückgreifen.



„Wissenschaftliche Studien haben gezeigt, wie positiv sich die Versorgung einer Hörminderung bereits im mittleren Lebensalter auswirkt. Physische und kognitive Leistungsfähigkeit sowie Stressresilienz können bewahrt und die Lebensqualität gesteigert werden“, erklärt Dr. Stefan Zimmer, Vorstandsvorsitzender des BVHI. „Je schneller man bei einer Hörminderung handelt, diese fachärztlich diagnostizieren und hörakustisch versorgen lässt, desto besser. Ein einfacher

Hörtest bei einem Hörakustiker ist bereits ein wichtiger erster Schritt zum Erhalt der eigenen Gesundheit.“ Bleibt eine Schwerhörigkeit unerkannt und unversorgt, hat das negative Auswirkungen auf die Arbeitsfähigkeit, die Karriere und alle anderen Lebensbereiche: Betroffene neigen häufiger dazu, sich sozial zu isolieren. Aufgrund der vielfältigen Kompensationsbemühungen des Gehirns, das Fehlen auditiver Reize auszugleichen, wird insgesamt die kognitive Leistungsfähigkeit gemindert. Auch kann das Risiko einer Demenzerkrankung steigen. Was viele nicht wissen: Moderne Hörsysteme sind technisch so ausgereift, dass sie auch als smarte Assistenten im Büro den Berufsalltag erleichtern. Via Bluetooth-Technologie lassen sie sich mit dem Smartphone, PC oder Tablet verbinden und ermöglichen die direkte Teilnahme an virtuellen Konferenzen ohne Höranstrengung und Nebengeräusche. Sogar normalhörende Menschen können heute von moderner Hörgerätetechnik profitieren und ihre Kommunikation optimieren.



Seit 40 Jahren Ihr Spezialist für gutes Hören



Ihre persönlichen Hörberater in Witten



Bahnofstraße 55
58452 Witten
Telefon 0 23 02 / 5 47 91
Vormholzer Straße 2
58456 Witten-Herbede
Telefon 0 23 02 / 9 73 08 55
www.hoergeraete-steneberg.de

Brillentrends 2022

von schön bis schön schräg

27% der jungen Brillenträger möchte mit einer weiteren Fassung modische Akzente setzen

Ca. 41,1 Mio Deutsche über 16 Jahren tragen eine Brille

Schauen, shoppen, schaulaufen. Welches Accessoire könnte mehr dazu anregen als eine neue Brille?

Die Best-ofs 2022 überzeugen mit ausdrucksstarkem Schwarz, in selbstbewusstem XXL, mit runden Gegensätzen, kleinen Kunstwerken und leisen Tönen. Hier stellen wir die Trends vor und für wen sie designt sind.

Trend 1: Kleine Kunstwerke für Kreative: Wer sich 2022 von der grauen Masse abheben will, besucht Ausstellungen – und trägt dabei selbst kleine Kunstwerke auf der Nase: Fronten und Bügel mit extravaganten Mustern, filigrane Durchbrüche, Schmucksteine sowie Windsor-Ringe. Die leuchtend-schimmernden Farben signalisieren: Seht her, hier bin ich!

Trend 2: Schwarzes Statement für Charakterköpfe: Schwarz geht immer, erst recht auf der Nase. In dieser Vielfalt überraschen die neuen Modelle aber doch: Sehr edel wirken große, rahmenlose Fronten mit gefrästen oder kolorierten Rändern, getragen von dezenten schwarzen Bügeln oder minimalistische Fassungen aus hauchdünnen Metallen. Perfekt fürs Business sind puristische, rechteckige Modelle oder kompakte Vollrandfassungen. Feminin wirken Cateye-Brillen.

Trend 3: Außergewöhnliches für Hipster: Alles ist möglich, nur nicht Mainstream. Hipster lieben das Außergewöhnliche und werden mit XXL-Brillen bestens bedient. Auch geometrische Fassungen in aufregenden Farben dürften den Paradiesvögeln gefallen.

Trend 4: Leise Töne für Feingeister: Sehr zart, absolut anmutig, äußerst harmonisch. Filigrane Acetat-Rahmen werden zumeist von schmalen Metallbügeln gehalten – modern und elegant zugleich.

Trend 5: Gegensätze für Experimentierfreudige: Stilbrüche im Outfit wie Blümchenkleid zu Doc Martens kennen alle. Aber was wäre, wenn die Brille an sich mit Gegensätzen spielt? Wenn rund auf eckig trifft oder minimalistisch auf auffällig? Schöne Brüche liefern puristische Rahmen mit opulenten Nasenstegen, Bügeln oder mit Dekorsteinen verziert.

Wir sind für Sie da. Sichere Fahrt. Entspannte Augen. Bei jedem Licht und Wetter.

ZEISS DriveSafe Brillengläser

- Verbesserte Sicht bei schwierigen Lichtverhältnissen
- Geringeres Blendempfinden bei Gegenverkehr
- Schnelle und entspannte Blickwechsel zwischen Straße, Navi und Rückspiegel

Jetzt erhältlich bei Ihrem ZEISS Augenoptiker:

BRILLENFABRIK 24
Brillenfabrik 24
Alte Bahnhofstr. 8
44892 Bo-Langendreer
☎ 02 34 - 96 29 15 00
kontakt@brillenfabrik24.de

Haarmann
Haarmann bei KUBOT OPTIK
Alte Bahnhofstr. 196
44892 Bo-Langendreer
☎ 02 34 - 28 04 85
info@haarmann-optik.de

ZEISS
Seeing beyond



Erdgas-Tanksäule mit BioCNG

Die Stadtwerke Witten haben die Erdgas/CNG-Tanksäule an der Sprockhöveler Straße 1 in Witten-Crengeldanz auf umweltfreundliches 100 % Biomethan (BioCNG) umgestellt. Während fossiles Erdgas ca. 20 Prozent CO₂ gegenüber Benzin und Diesel einspart, reduziert man mit BioCNG die CO₂-Emissionen bis zu 90 Prozent. Die gasbetriebenen Fahrzeuge erreichen eine gleichwertige Leistung. Allerdings ist die Mobilität wesentlich nachhaltiger.

„Die Stadtwerke Witten wollen die CO₂-Emissionen weiter minimieren. Die Umstellung auf den Biokraftstoff ist für uns der nächste logische Schritt. Daher ist der Einsatz des regenerativen Kraftstoffs eine sinnvolle Alternative zum Erdgas für uns“, sagt Nikolaos Amanatidis (Foto), Abteilungsleiter Geschäftskunden bei den Stadtwerken Witten.

Die BioCNG-Tanksäule befindet sich auf dem Gelände der ARAL-Tankstelle und ist durchgängig geöffnet.



Wasserstoffoffensive Ruhr – Witten beteiligt sich

Der Wittener CDU-Chef und Ruhrparlamentarier Ulrich Oberste-Padtberg begrüßt die Beteiligung der Stadt Witten am Wasserstoffnetzwerk Ruhr. Das Ruhrparlament hatte im Dezember die Einrichtung einer Koordinierungsstelle Wasserstoff für das Ruhrgebiet beschlossen.

Diese Koordinierungsstelle soll einen wesentlichen Beitrag zur effizienten und raschen Umsetzung der Wasserstoff-Technologie in der Metropole Ruhr und damit Umbau zu einer grünen Industrieregion leisten. Sie soll die Bedarfe und Potentiale an Wasserstoff ermitteln, dabei die Region als Ganzes sehen und die unterschiedlichen Akteure (Wirtschaft, Industrie, Kommunen und Wissenschaft) verzahnen.

Ulrich Oberste-Padtberg: „Wir wollen das Ruhrgebiet zu einer der effektivsten Wasserstoffregionen machen. Ich freue mich, dass meine Heimatstadt Witten dabei mitmacht - herzlichen Dank an den Bürgermeister!“
Hauptaufgabe der Koordinierungsstelle ist es, die vielfältigen Aktivitäten der Unternehmen und Kommunen in der Metropole Ruhr zu unterstützen, um einen abgestimmten Aufbau von Erzeugung, Transport, Speicherung, Bereitstellung und Anwendung des Wasserstoffs zu ermöglichen. Aber Wasserstoff sei nur dann auch eine grüne Technologie, so der Umweltpolitiker Oberste-Padtberg, wenn dieser Wasserstoff auch grün erzeugt wird. Ulrich Oberste-Padtberg weiter: „Egal ob Industrie oder Verkehr – wir leben in einer Metropole mit einem erhöhten Energiebedarf. Wir müssen in der Energiewende die richtigen Lösungen finden – Wasserstoff ist ein Teil dieser Lösung!“

Initiative Klimaschutz

Stadtwerke Witten sind Gründungsmitglied

Stadtwerke aus ganz Deutschland haben die Stadtwerke-Initiative Klimaschutz gegründet. Das Ziel der aus insgesamt 44 Stadtwerken bestehenden Initiative: gemeinsam den Klimaschutz voranzutreiben und für eine generationengerechte und lebenswerte Zukunft zu sorgen. Die Initiative geht hervor aus dem Stadtwerke-Netzwerk ASEW (Arbeitsgemeinschaft für sparsame Energie- und Wasserverwendung). Als Mitglied gehen die Stadtwerke Witten den Weg in eine treibhausgasneutrale Wirtschaft: „Die Stadtwerke-Initiative Klimaschutz kommt unserer Heimatstadt und der ganzen Region zugute“, sagt Charlotte Glaubitz aus dem Team „Nachhaltigkeit“ der Stadtwerke. „Seit Jahren schon setzen wir vielfältige Maßnahmen um, die dem Klimaschutz dienen. Mit unserer Mitgliedschaft in der Stadtwerke-Initiative werden wir wichtige, neue Impulse erhalten und können so künftig noch besser klimaschützend agieren. Davon werden die Stadtwerke und auch die Wittener Bürgerinnen und Bürger profitieren.“

Weitere Gründungsmitglieder der Initiative sind u.a. die Stadtwerke Bochum, die Stadtwerke Herne, Gelsenwasser, die DEW21, die Stadtwerke Soest und die Stadtwerke Unna. Die an der Initiative beteiligten Unternehmen verpflichten sich zur Einhaltung und aktiven Umsetzung eines fest definierten Kriterienkatalogs.

Die eigenen Treibhausgasemissionen werden gemäß anerkanntem Standard bis zum 31. Dezember 2022 ermittelt und regelmäßig aktualisiert.

Eine Dekarbonisierungsstrategie wird festgelegt, um die eigenen Treibhausgasemissionen zielgerecht zu vermeiden und nicht vermeidbare zu verringern.

Auf Basis der Dekarbonisierungsstrategie werden generationengerechte Ziele definiert und konkrete Maßnahmen abgeleitet.

Die Dekarbonisierungsstrategie und die daraus abgeleiteten Ziele werden jährlich überprüft und veröffentlicht.

Um den Klimaschutz voranzutreiben, werden die eigenen Erkenntnisse und Erfahrungen auf dem Weg zur Dekarbonisierung geteilt. Dadurch werden gemeinsame Stärken im Netzwerk genutzt und vorangetrieben, um treibhausgasneutrales Handeln im eigenen Unternehmen sowie bei Kundinnen und Kunden zu realisieren.

TOP-Lokalversorger

Persönliche Beratung, Nachhaltigkeit und lokales Sponsoring – die Stadtwerke Witten haben mit ihrem Angebot überzeugt und sind als TOP-Lokalversorger ausgezeichnet worden.

Um die jährliche Auszeichnung des Energieverbraucherportals zu bekommen, musste sich der lokale Versorger einem Prüfungsverfahren mit umfangreichem Fragenkatalog unterziehen und dem Vergleich mit Stadtwerken aus ganz Deutschland standhalten.

„Wir freuen uns, dass wir mit unserem Angebot und Engagement den strengen Kriterien entsprechen konnten und die Auszeichnung erhalten haben“, sagt Markus Borgiel, Hauptabteilungsleiter Vertrieb und Beschaffung. „Kundenservice mit fairen Tarifen, Nachhaltigkeit und natürlich ein Mehrwert für Witten sind feste Maxime bei unserer täglichen Arbeit als Energieversorger in der Stadt.“

Mit dem Siegel TOP-Lokalversorger kennzeichnet das Energieverbraucherportal seit 2008 jährlich regionale Strom- und Gasversorger, die ein faires Tarifangebot sowie Engagement, Service und Nachhaltigkeit vor Ort bieten. Die Stadtwerke Witten haben zum ersten Mal an der Ausschreibung teilgenommen und konnten die Experten sogleich überzeugen.




**FÜR
PRIVAT UND
GEWERBE!**

IHR ÖKOSTROM VOM DACH

- ✓ Langfristig niedrigere Stromrechnung
- ✓ Unabhängigkeit vom Strommarkt
- ✓ Keine Investitionskosten dank Pachtmodell
- ✓ Rundum-Service für Planung, Installation und Wartung
- ✓ Kein Risiko dank Funktionsgarantie

SONNIGE AUSSICHTEN für die Umwelt und Ihren Geldbeutel!

Haben Sie auch schon einmal darüber nachgedacht, Ihren Strom selber zu erzeugen? Aus Sonnenenergie? Umweltfreundlich und dazu noch zu günstigen und langfristig stabilen Kosten? Dann haben wir mit unserem Solar Paket die Lösung für Sie. Sprechen Sie uns an! Wir beraten Sie, erstellen Ihnen ein individuelles Angebot und kümmern uns – von der Planung über die Installation bis zur Wartung der Photovoltaik-Anlage.

www.stadtwerke-witten.de/solar

Sturmschäden schnell der Versicherung melden

Mitte Februar warnte der Deutsche Wetterdienst vor einer Unwetterlage in NRW. Schwere Sturmböen mit bis zu 100 Stundenkilometer lösten Dachziegel und brachten Bäume und Äste zu Fall. „Etwaige Sturmschäden sind ein Fall für die Versicherung und müssen dem Versicherer umgehend gemeldet werden“, erläutert Alexandra Kopetzki, Leiterin der Verbraucherzentrale NRW im Ennepe-Ruhr-Kreis.

Welche Versicherung gegen welche Schäden schützt und was Betroffene beachten müssen, erklären nachfolgende Tipps:

➤ **Eine Police reicht nicht:** Für Sturmschäden haften Gebäude-, Hausrat- und Kaskoversicherungen. Stürmisch ist es nach den Bedingungen der Versicherer ab Windstärke 8. Das entspricht einer Windgeschwindigkeit von 62 Stundenkilometern.

➤ **Nachweis nicht erforderlich:** Dass der Wind bei Sturm Ziegel und Dachpappe mitgehen ließ, müssen Betroffene in der Regel nicht selbst nachweisen. Nach den Versicherungsbedingungen reicht es, wenn eine Wetterstation in der Nähe eine hohe Sturmstärke gemessen hat oder auch Häuser in der Nachbarschaft ebenfalls beschädigt wurden.

➤ **Gebäude- und Hausratversicherung:** Einen Schutz gegen Sturm und Hagel, Feuer und Leitungswasser bietet die Gebäudeversicherung: Eine solche Police sollten Hausbesitzer*innen vorweisen können, wenn das Dach abgedeckt, der Schornstein beschädigt oder ein Baum aufs Haus gefallen ist. Wurden Hausratgegenstände zum Spielball des Sturms, sind diese Schäden durch die Hausratversicherung abgedeckt. Die Versicherung greift bei beschädigter Inneneinrichtung jedoch nur, wenn Fenster und Türen verschlossen waren. Für beschädigte Gartenmöbel wird in der Regel nur gezahlt, wenn sie während

der Böen in einem Gebäude untergebracht waren und dies ebenfalls vom Wind beschädigt wurde. Reguliert werden auch Schäden an Antennen und Markisen, die einer Mietpartei gehören, außen am Gebäude angebracht sind und ausschließlich durch die Bewohner*innen der versicherten Wohnung genutzt werden.

➤ **Kfz-Versicherung:** Hat der Sturm Dachziegel auf ein parkendes Auto geschleudert, ist die Teilkasko der Fahrzeughalter in der Zahlungsverpflichtung. Versichert ist allerdings nicht der Wiederbeschaffungswert, also der Neupreis des Gefährts, sondern in der Regel nur der Wert, den es zum Zeitpunkt der Schadensmeldung noch hat (Zeitwert). Zudem: Oft haben Versicherte eine Selbstbeteiligung vereinbart, die von der Entschädigungssumme noch abgezogen wird. Teuer wird es, wenn Betroffene eine Mitschuld tragen, etwa weil sie bei der Durchfahrt einer überfluteten Straße stecken geblieben sind.

➤ **Baumschäden:** Hat ein nachweislich morscher Baum beim Umsturz einen Schaden angerichtet, müssen Baumbesitzer*innen bzw. deren Haftpflichtversicherung dafür aufkommen. Ist ein gesunder Baum umgefallen, gilt dies als „höhere Gewalt“, und Eigentümer*innen haften nicht für den Schaden.

Weiterführende Infos und Links:

Weitere Infos zu Entschädigungsleistungen bei Unwetter gibt es im Internet unter www.verbraucherzentrale.nrw/unwetter. Über die Rechte von Zugreisenden, wenn wegen Unwetter die Bahn ausfällt, informiert die Verbraucherzentrale NRW unter www.verbraucherzentrale.nrw/node/17705.

www.image-witten.de

Regelmäßige Aktualisierung von Meldungen und Terminen!

topaktuell – kostenlos

Wenn Dachziegel fliegen:

Hausbesitzer in der Pflicht

Ist das Dach noch sicher und wetterfest? Eine wichtige Frage für alle Hausbesitzer, denn kein anderes Bauteil des Hauses wird so stark beansprucht: Zwischen hochsommerlicher Hitze und eisigen Frostnächten ist schon mal ein Temperaturunterschied von bis zu 60 Grad möglich. Dazu noch Stürme, die mit ungeheurer Kraft an den einzelnen Teilen der Dacheindeckung ziehen: Das alles kann zu Schäden an Dächern führen, die oft erst einmal unbemerkt bleiben. Im schlimmsten Fall lösen sich aber beim nächsten Sturm Ziegel, Schiefer oder Dachsteine vom Dach. Und was viele nicht wissen: Eigentümer von Gebäuden haften für Schäden, die Passanten oder parkenden Fahrzeuge durch

herunterfallende Bauteile zugefügt werden. Und: Versicherungen übernehmen die Schäden nur, wenn eine regelmäßige Dachwartung durch einen Fachbetrieb belegt werden kann. „Die Rechtsprechung hat in mehreren Urteilen bestätigt, dass der Versicherungsschutz teilweise oder sogar ganz erlöschen kann. In Extremfällen, zum Beispiel, wenn Personen durch herabfallende Dachteile verletzt oder gar getötet werden, kann diese Rechtslage den wirtschaftlichen Ruin des Hausbesitzers bedeuten“, erklärt Ulrich Marx, Hauptgeschäftsführer des Zentralverbands des Deutschen Dachdeckerhandwerks (ZVDH).

Dächer rechtzeitig checken lassen

Der ZVDH rät daher Hausbesitzern und Hausverwaltungen, nach dem Winter das Dach und seine Bauteile überprüfen zu lassen. Nur so können mögliche Schäden rechtzeitig behoben werden, bevor der nächste Sturm einen Angriffspunkt findet oder Regenwasser sich einen Weg durchs Dach in die Dämmschicht bahnt. Im Rahmen eines Dach-Checks wird das gesamte Dach einer gründlichen Sichtprüfung unterzogen. Dabei können erfahrene Dachdecker-Innungsbetriebe Schwachstellen bereits durch eine erste Inaugenscheinnahme erkennen. So werden zum Beispiel alle funktionswichtigen Einbauelemente auf mögliche Undichtigkeiten überprüft, die Verklammerungen und Befestigungen der Dachziegel kontrolliert sowie Dachdurchdringungen bei Satellitenschüsseln, Lüftungen und Dachfenster begutachtet. Angeschaut werden auch Schneefanggitter und Solaranlagen. Zum Schluss wird ein umfassendes Dach-Check-Protokoll als Inspektionsnachweis erstellt, das im Falle eines Versicherungsschadens als Vorlage beim Gebäudeversicherer dient. Damit sind Hauseigentümer auf der sicheren Seite. Sollten Schäden gefunden werden, wird der Kunde umfassend informiert und beraten. Unter www.dachcheck.dachdecker.org sind alle wichtigen Informationen für Hauseigentümer zusammengefasst. Auch Dachdeckerbetriebe können über diese Website gefunden werden.



Anschlüsse an Dachdurchdringungen bei Dachfenstern werden beim Dach-Check begutachtet. Foto: HF Redaktion/akz-o

Ihr altes Dachfenster ist nicht ganz dicht? Zeit für Ihre Roto Renovierungsfenster!

Raus damit ...



... rein damit!



Ihre Vorteile im Überblick:

- ✓ Keine Brech-, Putz- und Folgearbeiten – unabhängig von Baujahr, Hersteller und Größe
- ✓ PVC-Kunststoffprofil – UV-beständig, langlebig und dauerhaft schön
- ✓ Hochwertige Isolierverglasung – schont die Umwelt und den Geldbeutel, KfW-förderfähig
- ✓ Premiumqualität „made in Germany“*

*über 90 % unserer Produkte

RotoProfipartner



Amling Bedachungen

Konrad-Adenauer-Straße 17 a
58452 Witten

☎ 02302 59347



th.amling@t-online.de

www.a-m-bedachungen.de



Klimaschutz beginnt zu Hause

Ökologische Einblasdämmung aus Holzfaser punktet durch die zeitsparende Verarbeitung: Hohlräume lassen sich einfach und vollständig zukunftssicher dämmen. Foto: steico.com/akz-o



Sanieren mit Holzfaser-Dämmung macht's einfach

Klimaschädliche CO₂-Emissionen können wir nur reduzieren, wenn Energie nicht länger „verheizt“ wird. In Deutschland verursachen nicht oder schlecht gedämmte Bestandsgebäude rund ein Drittel der Treibhausgase. Eine Wärmedämmung zur Einsparung von Heizenergie ist deshalb eine effektive Klimaschutzmaßnahme. Mit Steico Holzfaser-Dämmstoffen schützen Bauherren das Klima noch besser, denn diese speichern zusätzlich große Mengen CO₂ – je nach Rohdichte bis zu 0,4 Tonnen pro Kubikmeter. Und das auf natürliche Art und Weise.

Dämmen mit Holz für die CO₂-Bilanz

Bäume spalten in der Photosynthese CO₂. Sauerstoff geben sie in die Atmosphäre ab, das Holz speichert Kohlenstoff, der auch in Holzpro-

dukten wie Holzfaser-Dämmung langfristig gebunden bleibt und als CO₂-Speicher unmittelbar zum Klimaschutz beiträgt. Bei einer energetischen Modernisierung eines Einfamilienhauses auf GEG-Niveau bindet Holzfaser-Dämmung im Dach rund vier Tonnen CO₂, in den Außenwänden rund sechs Tonnen CO₂. Insgesamt bleiben also etwa zehn Tonnen des schädlichen Treibhausgases der Atmosphäre entzogen. Zum Vergleich: Das entspricht der Emission, die ein durchschnittlicher Autofahrer in zehn Jahren verursacht.

Wahl des Dämmstoffs

Gut gedämmte Dächer bestehen zu etwa 90 Prozent aus Wärmedämmung, die Wahl des Dämmstoffs ist also keineswegs nebensächlich. Mit Holzfaser entscheiden sich Bauherren für ein ökologisches Produkt aus nachwachsendem Rohstoff, ressourcenschonend und wiederverwertbar. Mehr unter www.steico.com. Bei der energetischen Sanierung kommen die ökologischen Dämmstoffe überall in der Gebäudehülle zum Einsatz. Eine besonders zeitsparende Lösung ist beispielsweise SteicoZell Holzfaser-Einblasdämmung, die Gefache bzw. Hohlräume fugenfrei dämmt. Im Dach kombiniert mit Unterdeckplatten wie SteicoSpecial dry können Bauherren schnell und einfach zukunftssichere Dämmwerte erreichen.

Nachhaltiger Rundum-Wohlfühleffekt

Baubiologisch unbedenklich fördert Holzfaser-Dämmung das Wohlbefinden der Bewohner. Optimal gedämmt bleibt das Raumklima ausgeglichen – in den kalten Monaten ist es zu Hause wohlig warm, bei sommerlicher Hitze dagegen angenehm kühl. Umfassende staatliche Förderangebote unterstützen Bauherren bei der energetischen Modernisierung.

Förster Thomas Jansen: „Die Fällungen sind erst der Anfang“

Die meisten Buchenwälder sind nicht mehr zu retten - Grund ist unter anderem die Trockenheit



Überall liegen abgeholzte Buchen in den Wäldern wie hier in Sprockhövel in der Hohen Egge. Die Bäume wurden durch die Trockenheit zerstört.

Im Ennepe-Ruhr-Kreis brummt die Kreissäge überall. Stapelweise liegen große Buchenbaumstämme und warten nach der Fällung auf ihren Weitertransport. Ganze Waldgebiete werden abgeholzt. Aber warum? Einer, der es wissen muss, ist Revierförster Thomas Jansen, der seit mehr als zwanzig Jahren in den heimischen Wäldern unterwegs ist. Er weiß es auch und die Antwort ist erschreckend: „Diese Altbuchenbestände sind nicht mehr zu retten. Die Trockenheit der letzten Jahre, aber auch Krankheiten, haben zu ihrem Absterben geführt. Es gibt kaum noch fünf Bäume nebeneinander, die gesund sind. Diese Fällungen sind erst der Anfang. Wir werden in den nächsten Jahren dramatische Ergebnisse sehen.“

Die meisten Waldflächen sind in Privatbesitz. Durch viele Wälder führen Wanderwege. Und hier beginnt ein weiteres Problem. Die Bäume werden fortschreitend instabil. Das Risiko, irgendwann einen Spaziergänger oder gar ein Kind zu treffen, welches in den Ästen der alten

Buche ein Baumhaus gebaut hat, wird immer größer. „Ich bin jedem Waldbesitzer dankbar, der seinen Privatbesitz durchforsten lässt. Doch was wollen Sie machen, wenn der Wald bereits krank ist und stirbt? Sie haben keine andere Wahl, als ihn abzuholzen“, so Förster Jansen.

Gewiss, es gibt das Landesforstgesetz. Es begrenzt die zusammenhängenden Flächen, bei denen der Kahlschlag stattfinden darf und es macht auch die Auflage, innerhalb von zwei Jahren aufzuforsten. Ob der Waldbesitzer selbst anpflanzt oder wartet, dass einzelne verschont gebliebene Bäume einen sogenannten Stockausschlag bilden, spielt dabei keine Rolle. Aber: „In einem Buchenwald wächst nix außer Ilex. Diese Stechpalme muss entfernt werden, wenn ich einen klimangepassten neuen Wald entstehen lassen will. Wir werden in den nächsten Jahren dramatische Veränderungen erleben. Wer sich aktiv um seinen Buchenwald kümmern will, der muss die Buche entfernen. Manchmal haben wir in diesen Wäldern noch Eicheninseln, die mehr Chancen haben, die Klimaveränderungen zu überstehen. Das nächste Problem bei der Aufforstung folgt auf dem Fuße: Der Baumschulmarkt ist leer. Man muss also zunächst einmal passende junge Bäume finden und wenn man sie gefunden und die Bäumchen gepflanzt hat, dann muss man sie schützen. Beispielsweise durch einen Zaun und das wiederum kostet Geld. Trotz einiger Zuschüsse muss der Waldbesitzer viel Geld in die Hand nehmen, wenn er seinen Besitz für die Zukunft fit machen will.“

Die Menschen lieben den Wald

Die Dramatik der Buchenwälder sei für Außenstehende oft nicht auf den ersten Blick erkennbar. „Die Menschen lieben den Wald. Sie empfinden jeden Eingriff als störend und wenn der Baum ausschlägt und er grün wird, dann ist er aus Sicht vieler Menschen eben gesund. Das ist er aber eben nicht. Ich habe viele Gespräche mit Waldbesitzern und Anwohnern geführt und erklärt, was hier gerade in den Wäldern passiert. Ich habe das Thema auch in Umweltausschüssen der Kommunen vorgetragen und nach dem Vortrag konnte man eine Stecknadel fallen hören. Wir werden unsere Buchenwälder schlicht nicht erhalten können. Sie sterben und das tun sie schon seit Jahren.“

Man habe allein in Hattingen und Sprockhövel rund 1000 Hektar buchendominierten Altwald. „Da kann man sich das Ausmaß doch vorstellen. Das Ergebnis wird so schlimm werden, wie Kyrill und Borkenkäfer zusammen“, sagt der Förster. Dem Gedanken, zunächst nur die schlimmsten Bäume abzuholzen in der Hoffnung, die weniger schlimm betroffenen Riesen würden vielleicht doch überleben, erteilt der Förster eine klare Absage. „Das funktioniert bei der Buche nicht. Das geht bei ganz jungen Bäumen, aber bei Altbäumen, die auf einmal ohne Nachbarn, aber dafür mit ihrem Stamm in der Sonne stehen, wird es nichts nützen. Der Baum hat zunehmenden Stress und wird nicht überleben. Wir stehen erst am Anfang eines großen Problems. Bis ein abgeholzter Wald wieder aufgeforstet ist, das dauert seine Zeit.“

Für die heimische Buche jedenfalls kommt jede Hilfe zu spät. *anja*



Bereit zum Abtransport: Wenn ein Waldbesitzer nach dem Abholzen in den nächsten zwei Jahren wieder aufforsten muss, so fordert es das Landesforstgesetz, sind hohe Kosten zu bewältigen. *Fotos: Pielorz*

Teppichreinigung lohnt sich

Teppiche machen Räume wohnlicher und setzen Farbakzente. Aber Teppiche können auch Bakterienschleudern sein. Der Blick durch ein Mikroskop bringt es an den Tag. Was mit bloßem Auge sauber zu sein scheint, erschreckt. Schon nach kurzer Zeit beherbergen Teppiche eine Vielzahl von Verunreinigungen, Mikroorganismen und schlimmstenfalls auch schlechte Gerüche. Also besser vorsorgen und einmal mehr den Staubsauger zur Hand nehmen.

Das Staubsaugen hilft, aber leider reicht es nicht aus, da nicht die Gesamtheit des Schmutzes aufgenommen werden kann. Es gibt also gute Gründe für eine professionelle Teppichreinigung.

Schädliche Substanzen beseitigen

Eine professionelle Teppichreinigung kann die Entfernung von Staub, Ablagerungen, Hausstaubmilben, Bakterien usw. gewährleisten. Hartnäckige Flecken von Wein oder Kaffee trocknen sehr schnell ein und sind selbst oft sehr schwer zu entfernen und sehr ärgerlich, sie können aber bei der professionellen Teppichreinigung mit beseitigt werden. Durch eine neue Imprägnierung wird Ihr Teppich länger gegen Schmutz und Feuchtigkeit geschützt und sauberer und frischer aussehen.

Pflege besser und umweltfreundlicher als ein neuer Teppich

Lassen Sie sich doch einmal im Fachgeschäft beraten und ein unverbindliches Angebot erstellen. Sie können natürlich auch selbst mit speziellen Reinigungsmitteln, Shampoos oder Seifen Hand anlegen, die Reinigungsprofis verfügen aber über moderne Geräte und geschulte Fachkräfte, die über das Fachwissen und Know-how verfügen sollten, wo, wann und welches Reinigungsverfahren angewendet werden muss, um Ihre Teppiche makellos, sauber und frisch zu machen!

Stuckfassaden

Wind, Wetter und Umwelt belasten die Fassaden unserer Häuser. Wenn notwendige Instandsetzungen vernachlässigt werden, können sogar Bauschäden entstehen. Das trifft leider besonders auch Stuckfassaden zu, die durch kunstvolle Verzierungen oft einen eigenen Charme entwickeln. Im Bereich der Restaurierung können alte Strukturen und Fassadendetails wieder ausgearbeitet werden, sodass der ursprüngliche Charakter des Gebäudes erneut voll zur Geltung kommt.

In Innenräumen war Stuck lange Zeit eine beliebte Form der Deckenverzierungen. Gerade in Altbauten kann Stuck ein einzigartiges Flair schaffen. Mit klassischen Handwerkstechniken kann man historische Stuckarbeiten wiederherstellen. Auch Räume, die bislang keine Stuckverzierungen hatten, können durch individuell geplante Arbeiten einen neuen Hingucker bekommen.



Foto: bigstock

ORIENT-TEPPICH-HAUS

Ihr Teppich in guten Händen

Fachmännische Reparatur und Reinigung

Kostenloser Abhol- und Bringservice

Echte Orientteppiche • Direkt Import • Sonder- und Übergrößen
 Modern, apart oder klassisch • Hergestellt aus Naturprodukten
 Handgewaschen, ohne chemische Produkte • Orientalische Accessoires

Mo.-Fr. 10-13 + 15-19 Uhr, Sa. 10-16 Uhr
 Bahnhofstraße 1 • 45525 Hattingen • Tel. 023 24 - 20 17 24

Nächster Erscheinungstermin:

Image Montag, 4.4.2022

Anzeigenschluss: Freitag, 18.3.2022

Stuckateurbetrieb H.-J. von Orlikowski

Wärmedämmung	Sanierung von Altfassaden
Außen- und Innenputze	Reparaturarbeiten
Trockenbau	Fliesen- und Natursteinverlegung

An der Bömmerdelle 3 • 44892 Bochum
 Tel. 02 34/3 61 84 33 • Fax 02 34/3 61 84 32
 Mobil 01 75/5 68 12 39 • E-Mail: hjvorli@aol.com

Benking & Gibis GmbH

Elektroinstallationen
 Nachtspeicher-Steuerungsbau
 Nachtspeicherheizungen
 Fußbodenheizungen
 Satelliten-Anlagen
 Beleuchtungstechnik
 Netzwerk-Anschlüsse und -Anlagen
 Photovoltaik-Anlagen
 Blitzschutz-Anlagen

Elektro Benking & Gibis GmbH
 Wittener Bruch 43 • 58453 Witten
 Telefon 023 02/8 49 50
 Telefax 023 02/91 28 64
 info@elektro-benking-gibis.de

Den eigenen Garten mit Naturstein aufwerten

Mit Granit, Basalt, Sandstein oder Ähnlichem den eigenen Garten naturnah und individuell gestalten



Von einem kuscheligen Sitzplatz im eigenen Garten geträumt? Mit einem Kies- oder Splittbelag, einem Kleinpflaster aus schwarzem Basalt und grauem Granit lässt sich dieser Wunsch schnell realisieren – robust, schön und zeitlos.

Naturstein als hochwertiges Baumaterial überdauert alle kurzlebigen Trends, egal ob im kleinen Garten am Reihenhause, in der Stadtvilla oder im wild-romantischen Naturgarten.

Je länger Naturstein im Garten bleibt, um so schöner wird er

Gebrauchsspuren und Patina sind erwünscht. Ungeduldige verwenden einfach antikes Baumaterial, damit Wege oder der Sitzplatz den Charme vergangener Tage ausstrahlen. Verschie-

dene Gesteine weisen natürlich unterschiedlichste Farbtöne auf, so dass sich zahlreiche Gestaltungsmöglichkeiten ergeben. Mit fantasievollen Ornamente bekommt Ihre Terrasse eine ganz individuelle Note, Mosaik- oder Kleinpflaster können Sie in klassischen Mustern wie z.B. dem Schuppenverband verlegen lassen.

Granit zählt zu den Favoriten unter den Natursteinen. Genutzt wird er für Stufen, Palisaden und Pflasterbelag, aber auch für dekorative Kugeln, Steinbänke, Vogeltränken oder Brunnen. Der Stein kommt in Blau-, Grün-, Rottönen und verschiedenen Grau-Nuancen vor, sodass er viele Gestaltungsmöglichkeiten bietet. Aufgrund seines Härtegrades ist er außerordentlich widerstandsfähig und langlebig.

Für einen Sitzplatz mit mediterrane Flair bieten sich Sandsteinplatten in einem warmen Gelb- oder Rotton an. Neben viereckigen Formaten sind unregelmäßig gebrochene Polygonalplatten eine schöne Wahl.

Auch große Findlinge wirken ausgesprochen malerisch.



Neue Bäume braucht das Land

Nichts bleibt, wie es ist, auch nicht im Garten und in der Pflanzenwelt. Heißere Sommer oder auch zugewanderte Schädlinge führen dazu, dass heimische Baumarten leiden. Immer mehr Arten aus dem südosteuropäischen Raum oder auch aus Amerika oder Asien erfreuen sich deshalb wachsender Beliebtheit.

Es gibt neue Arten, die eine hohe Widerstandskraft gegen Krankheiten aufweisen. Dazu zählt der aus Chile stammende Affenbaum mit seinen auffällig breiten Nadeln. Kaum empfindlich gegen Luftverschmutzung ist der Europäische Zürgelbaum, der bis zu 20 Meter hoch wird, ovale bis eiförmige Blätter und beerenförmige, rot-schwarze Steinfrüchte besitzt. Gut mit Trockenheit kommen der Trompetenbaum mit dekorativen herzförmigen Blättern oder der rotblättrige Spitzahorn zurecht.

Für bepflasterte Standorte, zum Beispiel in Dachgärten, eignet sich der schnell wachsende Falsche Christusdorn. Das aus den USA stammende Gewächs trägt auf seinem gefurchten, grauen Stamm bizarre Stacheln. Inzwischen gibt es auch dornenlose Sorten.

Welche Wünsche heimische und importierte Baumarten an Standort, Boden oder an ihre pflanzlichen Nachbarn haben, wissen Experten in den Baumschulen vor Ort. Wer rechtzeitig Rat einholt, hat lange Freude an seinen Pflanzungen.

Gut mit veränderten Klimabedingungen zurecht kommen auch die Hainbuche, die Silberlinde, Schwedische Mehlbeere oder der vom amerikanischen Kontinent stammende Amberbaum mit seiner schönen Herbstfärbung in Gelb- und Rottönen. *spp-o*



Pflegeschnitt möglich

Laut Paragraph 39 des Bundesnaturschutzgesetzes ist es vom 1. März bis 30. September nicht erlaubt, Gehölze radikal zurück- bzw. bodennah abzuschneiden oder gar zu roden. Durch dieses Schnittverbot sollen brütende Vögel geschützt werden. Wer dagegen verstößt, muss mit einer Bußgeldstrafe rechnen. Schonende Form- und Pflegeschnitte sind jedoch auch im Frühjahr und Sommer erlaubt. Und auch dabei sollte man natürlich darauf achten, dass keine Nester zerstört werden.

Wenn Hecken und Sträucher aus der Form geraten sind

Die beste Zeit für solche Arbeiten ist der Herbst oder der Winter. Fast alle laubabwerfenden Hecken können durch einen starken Rückschnitt problemlos verjüngt werden. Etwas schwieriger ist es bei immergrünen Heckensträuchern. Der Experte für Garten und Landschaft weiß, welche dieser Gehölze einen kräftigen Schnitt vertragen. Eibe und Liguster beispielsweise sind hier sehr robust, bei alten Berberitze-, Buchsbaum- oder Feuerdornhecken ist dagegen Vorsicht geboten. Die Pflanzen treiben zwar zumeist wieder aus, aber es kann lange dauern, bis sie sich wieder zu einer ansehnlichen Hecke entwickelt haben. Oftmals ist es ratsam, vergreiste Pflanzen durch neue zu ersetzen. Diese Aktivitäten sollten aber langfristig geplant und besprochen werden. Der Landschaftsgärtner vor Ort berät, welche Maßnahmen im konkreten Fall am sinnvollsten sind und wie man den Garten wieder auf Vordermann bringt.

Auf den Stock setzen

Unter „auf den Stock setzen“ versteht man das Abschneiden von Sträuchern auf einer Höhe von etwa zehn bis 20 Zentimetern. Dabei wird also nicht nur großzügig ausgelichtet, sondern alle Äste werden komplett entfernt. Es ist die traditionelle Pflegemethode für Feld- und Wallhecken. Besonders einheimische Gehölze wie Hainbuche, Haselnuss oder Holunder vertragen dies sehr gut und treiben aus den sogenannten schlafenden Augen des verbliebenen Stammrestes verjüngt wieder aus. Man erreicht damit, dass Sträucher und Hecken auch im unteren Bereich langfristig schön dicht bleiben und wieder vermehrt Blüten und Früchte tragen. Natürlich ist es nicht unbedingt sinnvoll, gleichzeitig alle Sträucher im Garten oder innerhalb einer Hecke herunter zu schneiden, denn das wäre in der ersten Zeit danach ein doch zu trostloser Anblick. Lieber sollte man sich bei den Sträuchern abwechseln bzw. bei einer Hecke jedes Jahr ein anderes Teilstück verjüngen. *Quelle: BGL*



...mehr als NUR Steine!



Natursteinbrüche Bergisch Land GmbH, Hahnenfurth 5, 42327 Wuppertal · Fon +49 20 58 78 26 90

Natursteinbrüche Bergisch Land

...für Haus und Garten

- Terrassenplatten aus Stein
- Pflastersteine und Palisaden
- Mauersteine und Felsen
- Gabionen, Brunnen und Deko...

www.natursteinbrueche.de

Bommerholzer Baumschulen

Starten Sie mit uns in den Frühling!

Wir bieten Ihnen zu jeder Jahreszeit ein breites Sortiment hochwertiger Containerpflanzen auf 1,2 ha Verkaufsfläche.

Beste Qualität und fachliche Beratung sind in unserer Baumschule selbstverständlich!



Bommerholzer Str. 98 • 58456 Witten-Bommerholz
Tel.: 0 23 02/ 66 05 0 • Fax: 0 23 02/ 7 13 30 • Mo.-Fr. 8-18 Uhr • Sa. 8-14 Uhr
Internet: www.bommerholzer-baumschulen.de



Wir haben Sie alle!
Und den Service dazu.



Besuchen Sie uns!

G. Dammertz
Motor- und Gartengeräte
Wittener Straße 192
45549 Sprockhövel-Hiddinghausen
Telefon (0 23 39) 45 17

EROLI CARWASH
IHRE WASCHSTRASSE IN WITTEN HERBEDI



TEXTIL-WASCHSTRASSE

- schonende Kuscheltex-Wäsche
- Nano Protect Versiegelung
- gründliche Felgenreinigung
- kostenlose Staubsaugerplätze
- Prepaid Kundenkarten
- Sportwagen-, SUV- und Cabrio-tauglich

Wittener Str. 112
58456 Witten
info@eroli-carwash.de
www.eroli-carwash.de

Öffnungszeiten
Mo. - Fr. 8.00 - 19.00 Uhr
Sa. 8.00 - 18.00 Uhr

EROLI REIFEN
Reifen • Felgen • Zubehör

Wittener Straße 110
58456 Witten-Herbede
Tel. 0 23 02 76 08 85
info@reifen-eroli.de
www.reifen-eroli.de

Öffnungszeiten:
Mo.-Fr. 8-19 Uhr · Sa. 8-14 Uhr

REIFENCENTER

Nur 150 m von der Kfz-Zulassungsbüro entfernt

Image

Nächster Erscheinungstermin:
Mo., 4.4.2022

Anzeigenschluss:
Freitag, 18.3.2022

M MECKE MOTORSERVICE
Kfz-Meisterbetrieb
Karosserie-Fachbetrieb
Autolackiererei

- Karosserie-Fachbetrieb • Fahrzeugtechnik
- Fahrzeugelektrik • Autolackiererei
- Klimaanlage-Service für Neu- und Gebrauchtwagen • Automatikgetriebeservice & -spülung

(Mercedes Benz 7G BMW/V.A.G. SDG ETC)

Frankensteiner Str. 22 • 58454 Witten (nähe TÜV) • Tel.: 0 23 02 / 91 21 91

Ein Kommentar von Sarah Kramer

Tempo-30-Zone in der gesamten Innenstadt?



Solche Forderungen entstehen, wenn intelligente Alternativen fehlen und man sich die Mühe ersparen will, jene auf Wittener Gegebenheiten angepasst zu erarbeiten.

Am 7. Februar hat der Rat der Stadt Witten entgegen der Stimmen der CDU einem Antrag von der SPD und dem Bündnis90/Die Grünen zugestimmt, stadtwweit – auch auf Hauptverkehrsstraßen – Tempo 30 als Höchstgeschwindigkeit einzuführen. Eine dogmatische Position, die aus meiner Sicht zu kurz greift.

Um die Lebensqualität unserer Innenstadt zu verbessern, ist die Notwendigkeit einer Mobilitäts- und Verkehrswende unumstritten. Hierzu zählen für mich u.a. die Nutzung umweltschonender Antriebsformen, ein attraktiver ÖPNV mit Mobilitätsknotenpunkten für den leichteren Umstieg, der Ausbau des Radwegenetzes und mehr Raum für Fußgängerinnen und Fußgänger.

Auch Tempo 30 in Wohnvierteln begrüße ich als Polizeihauptkommissarin im Sinne der Verkehrssicherheit. Die Reduzierung der zulässigen Höchstgeschwindigkeit auf Hauptverkehrsstraßen zur „Aufwertung des öffentlichen Raumes“ halte ich jedoch für falsch. Das wesentliche Ziel der Straßenverkehrsplanung ist es, die Verkehrsströme auf leistungsfähigen Straßen zu bündeln, um Wohngebiete vom Autoverkehr zu entlasten. Mit einer Reduzierung auf 30 km/h bewirkt man genau das Gegenteil. Die Hauptverkehrsstraßen verlieren an Attraktivität und der Fahrzeugverkehr sucht sich neue Wege, indem er durch zu schützende Wohngebiete fährt, um Fahrstrecken zu verkürzen. Durch Tempo 30 würde sich auch die Fahrzeit der Busse im ÖPNV verlängern, die somit ihren Fahrplan nicht einhalten können, was dazu führt, dass die Taktung darunter leidet oder mehr Busse eingesetzt werden müssen. Da es uns aber bekanntlich an Fahrpersonal mangelt, wird das nur schwer möglich sein - und welchen Sinn macht es z.B. auf der Herbeder Str. mit 30 km/h herzuschleichen?

Natürlich kann man sich über Motorgeräusche, die bei 30 km/h im 3. Gang nicht wesentlich geringer sind als bei 50 km/h im 4. Gang, Reifengeräusche, Schadstoffemissionen und die für die Umstellung auf Tempo 30 erforderlichen Änderungen der Verkehrsplanung (inkl. Lichtsignalanlagenanpassung an den veränderten Verkehrsfluss) gerne streiten.

Aber sollten wir uns nicht eher um eine realistische Mobilitätswende kümmern? Ein ÖPNV-Angebot schaffen, das den Menschen eine Mobilitätsgarantie bietet und somit eine ehrliche Alternative zu ihrem Auto darstellt?

Letztendlich war der Antrag von der SPD und dem Bündnis90/Die Grünen lediglich eine Resolution, also eine Bitte an die Verwaltung, die zuständigen Stellen, hier den Bund aufzufordern, die Straßenverkehrsordnung zu ändern. Ich würde es sehr begrüßen, wenn der Wittener Stadtrat sich zukünftig mit Themen beschäftigt, für die er auch die Entscheidungskompetenz besitzt. Dazu gehört sicherlich auch eine sachdienliche Auseinandersetzung zur Temporeduzierung an jenen Stellen, die es bedürfen – aber nicht mit pauschalen Argumenten, sondern angepasst an die örtlichen Gegebenheiten.

Sarah Kramer, CDU-Landtagskandidatin und Wittener Ratsmitglied

Bilanz 2021: 5,8 Prozent fahren ganz oder teilweise elektrisch

Der Fahrzeugbestand ist 2021 weiter angewachsen, 261.629 Fahrzeuge am Jahresende

Im letzten Jahr hat sich die Zahl der reinen Elektrofahrzeuge verdoppelt, sie lag zur Jahreswende bei 2.522. Dazu kommen noch 6.598 Hybrid-Fahrzeuge. Insgesamt „stromern“ damit zwischen Witten, Hattingen, Herdecke, Schwelm und Breckerfeld 9.120 Fahrzeuge. Von diesen tragen 4.230 ein „E“ im Kennzeichen. Die Statistik liefert zahlreiche Details: Vier von fünf Fahrzeugen - exakt 202.524 - sind Personenkraftwagen. Stark vertreten sind darüber hinaus Krafträder (21.546), Anhänger (18.960) und Lastkraftwagen (10.995). 11.261 Neufahrzeuge erhielten in den letzten zwölf Monaten erstmals ein Kennzeichen. Umgeschrieben wurden 40.306. Weitere Einzelheiten: 3.825 Fahrzeuge, die für den Straßenverkehr zugelassen sind, sind älter als 30 Jahre und damit mit dem H-Kennzeichen unterwegs, 6.556 haben ein Saisonkennzeichen, 856 ein Kurzzeitkennzeichen.

Bei fehlender Versicherung droht Zwangstilllegung

Mit Abstand häufigster Grund für Post von der Kreisverwaltung war mangelnde Sorgfalt beim Versicherungsschutz. 3.532 Fahrzeughalter waren beim Bezahlen der Versicherungsprämie zu nachlässig und fielen auf. „Grundsätzlich muss beim Anmelden des Fahrzeugs eine Haftpflichtversicherung nachgewiesen werden. Dies geschieht auch im Interesse möglicher Unfallgegner. Das Fahren ohne Versicherungsschutz ist mit Blick auf die möglichen finanziellen und rechtlichen Folgen alles andere als ein Kavaliärsdelikt. Es ist eine Straftat“, so Sabine Völker, Leiterin des Straßenverkehrsamtes. Der vorgeschriebene Versicherungsschutz bestehe aber natürlich nur dann, wenn die entsprechenden Rechnungen auch beglichen würden.

Über sechstausend Mal drohte Zwangstilllegung im Kreis.

Weitere Gründe für die Androhung einer Zwangstilllegung waren im abgelaufenen Jahr unterlassene Änderungen in den Fahrzeugpapieren (1.487), festgestellte Mängel am Fahrzeug (1.147) und nicht gezahlte Steuern (275).



Jetzt wird es ernst: Wenn der Außendienstmitarbeiter der Kreisverwaltung das Siegel vom Kennzeichen entfernt, ist für jeden erkennbar: Das Fahrzeug darf im Straßenverkehr nicht mehr bewegt werden. Foto: UvK/Ennepe-Ruhr-Kreis

SERVICE

- Inspektion nach Herstellervorgabe
- Reparaturen aller Art
- Hauptuntersuchung (HU)
- Kia Original Batterie mit 3 Jahren Garantie
- Unfallinstandsetzung
- Zubehör
- Montage



Autohaus Bentrop GmbH

20 JAHRE

KIA

Unsere Werkstatt bleibt für Sie geöffnet!
Mo.-Fr. 9-18 Uhr · Sa. 9-14 Uhr

Oberscheidstr. 12 · 44807 Bochum
Tel. 02 34 / 9 53 60 36 · Fax 54 11 06
info@kia-bentrop.de

Auto-Fritz
WITTEN
Meisterbetrieb

Haben Sie Probleme mit Ihrem Fahrzeug?
Bei uns ist Ihr Auto in den richtigen Händen!

Hans-Böckler-Straße 1 - Ecke Herbeder Straße
Telefon & Fax 0 23 02 / 5 15 65 + 27 50 86

Seit 50 Jahren!

Kfz-Technik-Sittart
Meisterbetrieb

Kfz-Meisterbetrieb

Ihr kompetenter Partner bei Problemen rund um Ihr Fahrzeug!

AU täglich – HU Prüfstützpunkt TÜV Rheinland

Bodenborn 32
58452 Witten-Bommern
Tel. 0 23 02 / 3 03 13
Fax 0 23 02 / 3 90 3 19
www.kfz-technik-sittart.de

more
Mehr gebrauchte Reparaturarbeiten

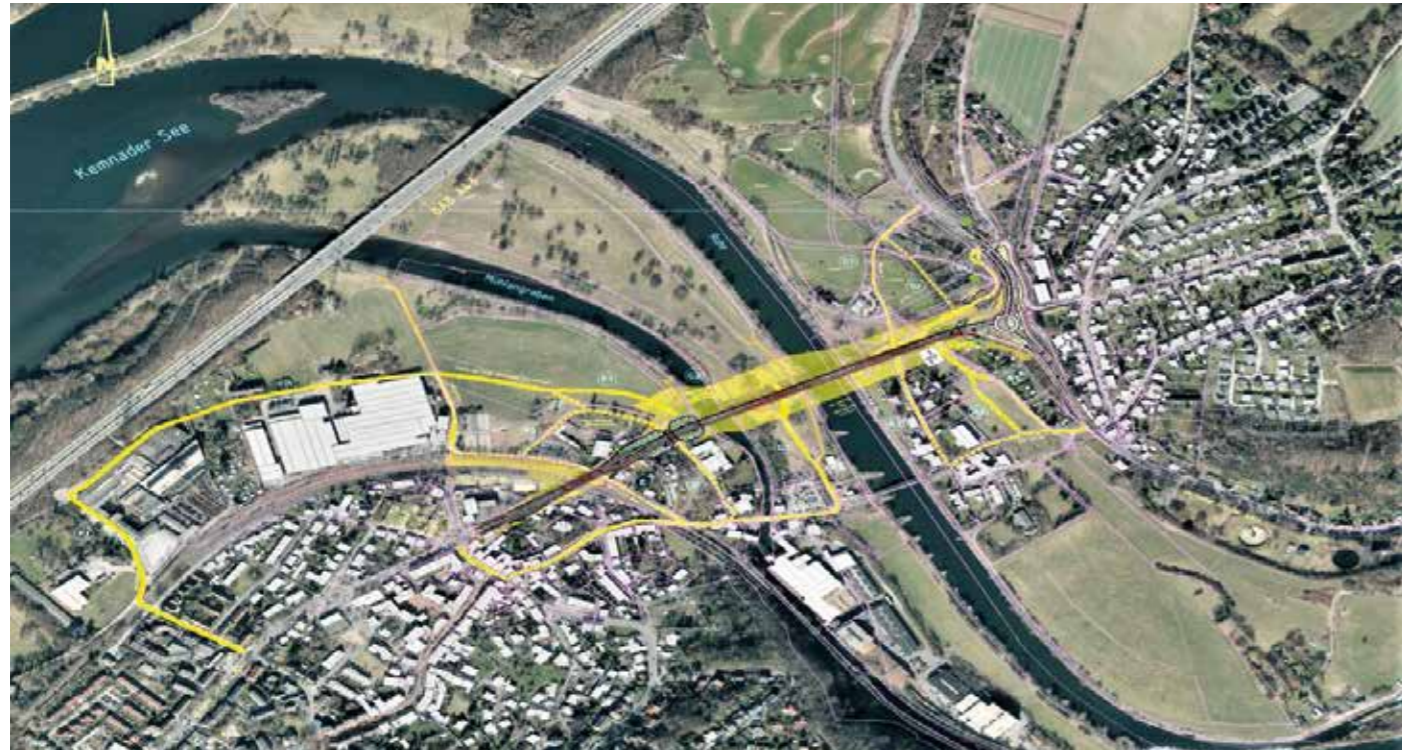
GIJSSELBACH
Autolackiererei

- Kostenloser Hol- + Bringdienst
- Smart-Repair Ausbeulen ohne Lackieren
- im Kaskofall kostenloser Leihwagen
- von Standox ausgezeichneter Fachbetrieb
- Hagelschadenzentrum - seit Sommer 2008 - in Zusammenarbeit mit Global Hail
- Dekra geprüfte Fachwerkstatt für Unfallinstandsetzung
- Wohnmobil- + Fahrzeugaufbereitung

12 Jahre in Folge Werkstatt Ihres Vertrauens.

58455 Witten • Tel.: 0 23 02 / 2 30 - 32
www.autolackiererei-giesselbach.de

Cörmannstr. 16



Zur Orientierung: mit der dicken gelben Markierung ist die Ruhrbrücke zu erkennen. Unmittelbar davor auf der Herbeder Seite die Omegabrücke. Rechts von der Ruhrbrücke befindet sich die Lakebrücke. Auf der Hevener Seite am Ende der Ruhrbrücke der geplante Kreisverkehr an der Ecke Wittener Straße, Herbeder Straße und Seestraße.

Quelle: Plan StraßenNRW zur Vorstellung der Pläne Herbst 2021

Herbede muss sich auf jahrelange Baustellen einstellen

Bevor alles schön wird, kommt die Geduldsprobe: Los geht es mit der Wittener Straße im Sommer

Dem idyllischen Herbede steht eine Belastungsprobe bevor. Viele Großprojekte im Verkehrswesen werden in den nächsten Jahren für Verkehrsbehinderungen sorgen, bevor alles saniert und wieder schön ist.

Bereits im Juni 2020 haben die Bauarbeiten auf der maroden **Wittener Straße (L 924)** begonnen. Nach zehn Monaten war zu nächst einmal Schluss, weil der Landesbetrieb StraßenNRW die Sanierung der Straße zwischen Hammertal, Steinenhaus und der A43-Auffahrt auf 2022 verschoben hatte. Diese Gnadenfrist ist jetzt um - im Sommer soll es losgehen. Dann muss die Schotterpiste saniert werden.

Die Fahrbahn wird komplett erneuert. Außerdem wird die Straße um einen gemeinsamen Rad- und Fußweg auf der Straßenseite erweitert, auf der Seite gegenüber Firmen wie Bötzel oder Wengeler & Kalthoff. „An der Einmündung Kämpenstraße ist eine Ampel geplant. Außerdem entsteht eine weitere Fahrspur vor dem Abzweig zur Autobahn. Baubeginn könnte dann im Spätsommer sein, vielleicht zum

Ende der Ferien“, sagt Sprecher Andreas Berg, Regionalniederlassung Südwestfalen Außenstelle Hagen. Etwa ein Jahr lang werden die Arbeiten wohl dauern. Durchgeführt werden sie ohne Vollsperrung, aber mit einer Einbahnstraßenregelung in Richtung Hattingen.

Mammutprojekte Straßen- und Brückenbau

Die Umleitung für die Autofahrer ist groß, denn StraßenNRW kann nur über Landesstraßen, nicht aber innerstädtisch umleiten. Wer aus Hattingen kommend die Wittener Straße in Richtung Autobahn befahren will, wird durch das Hammertal über Sprockhövel zur Anschlussstelle der A43 geleitet und von dort über Hiddinghausen, Durchholz und Vormholz zurück bis zur Baustelle.

Ortskundige könnten auch über die Rüsbergstraße fahren. Mögliche Schleichwege sind schon heute als Anliegerstraßen ausgeschildert, doch verhindern kann man diese Verkehrsbelastung nicht. Würde man Einbahnstraßen oder Sackgassen einführen,

wären auch die Anwohner selbst betroffen.

Also will man den Baubeginn im Sommer abwarten und die Verkehrsentwicklung beobachten. Nur die Radfahrer dürften keine Probleme haben, denn der Radverkehr soll von Haus Kemnade parallel zur Bahntrasse an den Arbeiten vorbeigeleitet werden. Wenn die Bauarbeiten im Sommer 2023 abgeschlossen sein werden, steht **ab 2024** das nächste Bauprojekt auf dem Programm. Es entsteht ein **neuer Kreisverkehr an der Ecke Wittener Straße, Herbeder Straße und Seestraße** auf der Hevener Ruhrseite.

Neue Ruhrbrücke ab 2024

Daran anschließend wird der **Brückenzug über die Ruhr** parallel zur jetzigen Brücke (nahe des Golfplatzes) errichtet. Insgesamt besteht der Brückenzug aus drei Bereichen: die Herbeder Ruhrbrücke, die Omegabrücke und die Lakebrücke. Beim Bau der neuen Ruhrbrücke hofft man einen Abzweig zur Von-Elverfeldt-Allee errichten zu können. Die Parallelbauweise soll vor allem

eines erreichen: die wichtige Verbindungsroute und Hauptschlagader zwischen Witten und Herbede aufrechterhalten. Zeitgleich dazu möchte die Stadt Witten die **Lakebrücke** erneuern. Sie soll in Zukunft nicht nur für Radfahrer und Fußgänger nutzbar sein, sondern verbreitert werden, damit über die Brücke zukünftig auch Polizei, Feuerwehr und Krankentransporte möglich würden. Geplant ist die Fertigstellung dieser Arbeiten bis 2027 zur Internationalen Gartenschau IGA, die im mittleren Ruhrtal stattfindet. Es ist die erste IGA, die in NRW stattfindet.

Nach der IGA soll dann mit dem Bau der neuen **Omegabrücke** über die Bahngleise begonnen werden. Etwa ein Jahr rechnet man auch für dieses Projekt. Erst wenn die Ruhrbrücken-Baustelle fertig ist, startet StraßenNRW mit dem **Neubau der Herbeder Straße** entlang der Ruhr und bis in die Innenstadt. In weiter Ferne liegt noch die Ankündigung der Autobahn GmbH zur Planung des **sechsspurigen Ausbaus der A 43** bis Heven. Sie soll nicht vor 2030 starten. *anja*

ŠKODA TOUR-Sondermodelle:

Top-Ausstattung und attraktive Preisvorteile

Machen Sie sich bereit für Ihre nächste Tour! Am besten mit einem der TOUR Sondermodelle von ŠKODA. Ob FABIA, SCALA, KAMIQ, KODIAQ oder OCTAVIA: Sie alle bringen serienmäßig starke Extras mit – und bieten Ihnen obendrein attraktive Preisvorteile. Als besonderes Highlight sind sogar 5 Jahre Garantie mit dabei.

Alle TOUR-Sondermodelle zeichnen sich durch eine TOUR-Plakette, Einstiegsleisten vorn und spezielle Sitzbezüge in Schwarz-Anthrazit aus. Im Interieur setzt die Dekorleiste im Design Anodized-Cross Akzente. Zudem gehören immer Leichtmetallfelgen zum attraktiven Gesamtpaket. Hinzu kommt die dreijährige Neuwagenanschlussgarantie Garantie+ mit einer Laufleistung bis zu 50.000 Kilometer innerhalb des Garantiezeitraumes von fünf Jahren zusätzlich zur zweijährigen Herstellergarantie.

ŠKODA SCALA TOUR Preisvorteil² von bis zu 1.580,- €

Freuen Sie sich auf serienmäßige Extras wie Fahrlichtassistent mit Coming- und Leaving-Home-Funktion, Zwei-Zonen-Klimaanlage Climatronic, LED-Ambientebeleuchtung in Weiß, beheizbare Vordersitze und vieles mehr.

ŠKODA OCTAVIA TOUR Preisvorteil² von bis zu 1.970,- €

Das ist wahre Größe: Der OCTAVIA TOUR bietet Ihnen neben außergewöhnlich viel Platz auch außergewöhnlich viele Extras. Und das serienmäßig! Freuen Sie sich auf LED-Hauptscheinwerfer, Heckleuchten in Kristallglasoptik und animierte Blinker, Drei-Zonen-Klimaanlage Climatronic, ein beheizbares Lenkrad, Parksensoren vorn und hinten, 17“-Leichtmetallfelgen und vieles mehr.

ŠKODA KAMIQ TOUR Preisvorteil² von bis zu 1.580,- €

Ob Stadt, Land oder Autobahn: Der ŠKODA KAMIQ TOUR macht jede Tour zum Vergnügen. Der kompakte Crossover überzeugt mit Highlights wie einem Fahrlichtassistenten mit Coming- und Leaving-Home-Funktion, Zwei-Zonen-Klimaanlage Climatronic, beheizbaren Vordersitzen, LED-Ambientebeleuchtung in Weiß, 17“-Leichtmetallfelgen und vielem mehr.



ŠKODA KODIAQ TOUR Preisvorteil¹ von bis zu 3.800,- €

Gehen Sie auf Entdeckungsreise: Seine selbstbewusste Erscheinung und seine umfassende Ausstattung werden Sie begeistern. So sind serienmäßig Highlights wie Matrix-LED-Scheinwerfer, dynamischer Fernlichtassistent (Light Assist), Parklenkassistent, Parksensoren vorn und hinten, LED-Ambientebeleuchtung, Navigationssystem Amundsen, 19“-Leichtmetallfelgen und vieles mehr an Bord.

Kommen Sie bei uns vorbei und lassen Sie sich Ihr individuelles Angebot erstellen.

¹Preisvorteil am Beispiel des ŠKODA KODIAQ Tour gegenüber der unverbindlichen Preisempfehlung der ŠKODA Auto Deutschland GmbH für ein vergleichbar ausgestattetes Serienmodell der Ausstattungslinie Ambition und unter Berücksichtigung der 36-monatigen Garantieverlängerung (Gesamtfahrleistung 50.000 km).

²Preisvorteil gegenüber der unverbindlichen Preisempfehlung der ŠKODA Auto Deutschland GmbH für ein vergleichbar ausgestattetes Serienmodell der Ausstattungslinie Ambition und unter Berücksichtigung der 36-monatigen Garantieverlängerung (Gesamtfahrleistung 50.000 km).

FÜR ALLE, DIE GERN AUF TOUR GEHEN.

ŠKODA

Mtl. Leasingrate ab **140,00 €¹**

Der ŠKODA FABIA TOUR.

Wie auch immer die Tour Ihres Lebens aussieht: Der ŠKODA FABIA TOUR macht darin eine prima Figur. Freuen Sie sich auf ein Sondermodell mit vielen serienmäßigen Extras. Zum Beispiel LED-Hauptscheinwerfer mit integriertem Kurven- und Abbiegelicht, Parksensoren hinten, Multifunktionslederlenkrad, 16“-Leichtmetallfelgen und vieles mehr. Ein weiteres Plus: 5 Jahre Garantie³ sind beim FABIA TOUR auch schon mit dabei. Jetzt bereits ab **140,00 €** monatlich¹. ŠKODA. Simply Clever.

EIN ANGEBOT DER ŠKODA LEASING ¹ :	
ŠKODA FABIA TOUR (Benzin) 1,0 I MPI 48 kW (65 PS)	
Leasing-Sonderzahlung	1.839,00 €
Jährliche Fahrleistung	10.000 km
Vertragslaufzeit	48 Monate
48 monatliche Leasingraten à	140,00 €
Kraftstoffverbrauch in l/100 km, innerorts: 5,8; außerorts: 3,9; kombiniert: 4,6. CO₂-Emission in g/km, kombiniert: 106. Effizienzklasse B.²	

¹Ein Angebot der ŠKODA Leasing, Zweigniederlassung der Volkswagen Leasing GmbH, Gifhorner Straße 57, 38112 Braunschweig, Inkl. Überführungskosten, Bonität vorausgesetzt.
²Ermittelt im neuen WLTP-Messverfahren, umgerechnet in NEFZ-Werte zwecks Pflichtangabe nach Pkw-EnVKV. Nähere Informationen erhalten Sie bei uns oder unter skoda.de/wltp
³36 Monate Garantieverlängerung im Anschluss an die zweijährige Herstellergarantie mit der ŠKODA Garantie+, der Neuwagen-Anschlussgarantie der ŠKODA AUTO Deutschland GmbH, Max-Planck-Str. 3-5, 64331 Weiterstadt, bei einer maximalen Gesamtfahrleistung von 50.000 km. Die Leistungen entsprechen dem Umfang der Herstellergarantie. Mehr Details hierzu erfahren Sie bei uns oder unter skoda.de/garantieplus

Abbildung zeigt Sonderausstattung gegen Mehrpreis.

AUTOMOBILE FRIEDENSEICHE
Wir Auto aus guten Händen

Automobile Friedenseiche GmbH
 Castroper Hellweg 109, 44805 Bochum
 Tel.: 0234352914, Fax: 02349362186
 info@automobile-friedenseiche.de
 www.automobile-friedenseiche.de



Wir lieben Lebensmittel.

EDEKA Markt
Familie Grütter und Team
 Wittener Str. 12 · 58456 Witten · ☎ 02302/972026
 Öffnungszeiten: Montag bis Samstag 7 bis 21 Uhr

WOHNBIL-CENTER
 Am Wasserturm

Wir kaufen Wohnmobile + Wohnwagen

☎ 03944-36160
 www.wm-aw.de

JUWELIER LÜTTGEN
 UHREN & SCHMUCK
 SEIT 1980

Goldankauf

Heggerstraße 11 45525 Hattingen
 TEL 02324-24453 FAX 02324-593281
 mail@juwelier-luettgen.de
 www.juwelier-luettgen.de

KATHAGEN
 media+kommunikation

Autobeschriftung & Folien

☎ **02302 9838980**
 info@kamk.de · Thiestraße 7 · 58456 Witten

Termine WERK°STADT
 Mannesmannstraße 6, Witten
 Aktuelle Einlassregeln auf: www.werk-stadt.com

Lesung mit Mark Daniel

Der ehemalige Wittener präsentiert sein neues Buch

Der Roman „Der weiße Song“ des gebürtigen Witteners Mark Daniel verhandelt nicht nur das Mysterium um ein Lied, nach dem er auch im echten Leben gefahndet hat. Es geht um die Suche nach Orientierung eines Ü-Fünzigers in einer Welt, in der sich Kommunikation, Geschlechterverständnis und Werte ändern. Auch die tiefe Verwurzelung mit seiner Heimatstadt spielt eine tragende Rolle. Der Leipziger Autor, Journalist und Sprecher liest aus seinem neuen Buch. Und darum geht es: Auf einem Mixtape aus den 80ern entdeckt Andreas einen vergessenen Rocksong wieder. Seltsamerweise können weder Apps noch Suchmaschinen das Stück identifizieren. Bald verlagert sich die Fahndung in die sozialen Medien, doch auch die größten Rockfreaks und Musik-Communities kommen dem Rätsel nicht auf die Spur. Die Jagd nach Hintergründen zum „Weißen Song“ zieht immer weitere Kreise. Und dann ist da noch eine tief verschüttete Erinnerung, die ans Licht drängt... Für die musikalische Begleitung sorgt Dirk Kiffmeier. Tickets für 10 Euro zzgl. Gebühren sind im VVK an allen bekannten VVK-Stellen sowie online über www.werk-stadt.com erhältlich.

Samstag, 19. März, 20 Uhr



Reiseservice
 Gabriela Bierwirth

Goethestraße 29
 45549 Sprockhövel
 Mobil: 0173 8911748
 gabi.bierwirth@reisepreisvergleich.de
 www.gabi-bierwirth.reisepreisvergleich.de

10 % Gutscheine
 *für deinen nächsten Einkauf bis zum 31.03.2022

INTERSPORT im UG
GUEVENC

Stadt Galerie Witten

Machen Sie Ihre Sicherheit zu unserer Aufgabe!

- Fenster- und Türsicherung
- Einbruchmeldeanlagen Funk & Draht
- Brandmeldeanlagen Funk & Draht
- Schließanlagen / Zutrittskontrolle
- Elektroarbeiten

NEU 0 % Finanzierung
 und günstiges Leasing möglich
 für Privat und Gewerbe

Bebelstr. 19 · 58453 Witten
 Tel. (02302) 2781177
me-sicherheit.de

zertifiziert nach DIN EN 16763
 Sicherheit GmbH

lebe leichter

In 12 Wochen genial normal zum Wunschgewicht!

Kursstart: September 2022
Onlinecoaching jederzeit möglich

Alle Infos und Anmeldung unter:
lebeleichter.saatkorn.net
 Tel.: 02302-1782608
 Ansprechpartner Annette Grabosch
 Ich freue mich auf Sie!

112 Notruf

Image

Nächster Erscheinungstermin:
Montag, 4.4.2022
 Anzeigenschluss:
 Freitag, 18.3.2022

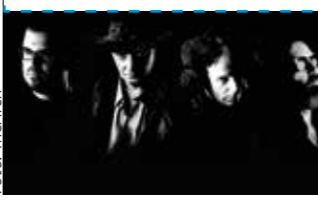
ZOO WITTEN

KOMMEN SIE INS
 »TEAM ANDENBÄR DORTMUND«
WWW.DE/ZOO

Dark Skies Over Witten
 Gothrock-, Wave- und Postpunk-Festival

Bereits zum sechsten Mal verdunkelt sich der Himmel über Witten. Und die Veranstalter haben wieder ein hochkarätiges internationales Line-up zusammengestellt. Mit dabei sind Burning Gates aus Italien, The Foreign Resort aus Dänemark, Bragolin aus den Niederlanden, The Eternal Afflict sowie Aeon Sable aus Deutschland und nicht zuletzt The Arch aus Belgien. Musikalisch dürfen sich die Gäste also auf New Wave, Gothrock, Post-Punk und besten Dark Rock freuen. Einlass ist um 18 Uhr. Karten kosten 20,00 € zzgl. VVK-Gebühren und sind über nachplan.tickettoaster.de erhältlich.

Samstag, 26. März, 18.30 Uhr



WELCHE ZUKUNFT HAT DIE ZUKUNFT?

FUTUR 21 Kunst, Industrie, Kultur

32 Künstler:innen
 16 Industriemuseen
 1 Festival
 5.3. – 2.4.2022
futur21.de

Image bei Facebook
image-witten.de/fb
oder über die Webseite
www.image-witten.de

f

Impressum

Titelbild:
 Stilllegung der Zeche Holland,
 Fotos: Hans Walter Erlbruch († 09.02.2015)

Herausgeber:
 Monika Kathagen ☎ 02302/9838980
 Wasserbank 9, 58456 Witten

Verlag und Redaktion:
 Kathagen-media press
 E-Mail: info@image-witten.de, www.image-witten.de

Anzeigen und Redaktion:
 Barbara Bohner-Danz, Matthias Dix, Cornelia Hamacher,
 Monika Kathagen, Jessica Meckler, Tilsa Mustafi,
 Dr. Anja Pielorz, Rainer Schletter, Tanja Schneider
 (Es gilt die Verlagsanschrift)

Verteilung:
 DBW Werbeagentur GmbH, Bochum

Druck:
 BONIFATIUS GmbH Druck – Buch – Verlag, Paderborn

Erscheinungsweise:
 Monatlich, kostenlos, Haushaltsverteilung in Witten u. a. Annen, Stockum, Rüdighausen, Herbede, Heven, Bommern und Umgebung, Innenstadt und Sonnenschein

Auflage:
 Insgesamt ca. 50.000 Exemplare - Regionalausgabe Herbede, Heven, Bommern und Umgebung 20.000 Exemplare; Regionalausgabe Zentrum, Annen, Stockum, Rüdighausen 30.000 Exemplare

Es gilt die Preisliste Nr. 6 ab Ausgabe 5/2020. Die vom Verlag gestalteten Anzeigen und Texte bedürfen zur Veröffentlichung in anderen Medien der schriftlichen Genehmigung des Verlages. Für unverlangt eingereichtes Bild- und Textmaterial usw. übernimmt der Verlag keine Haftung. Namentlich gekennzeichnete Beiträge geben nicht unbedingt die Meinung der Redaktion wieder.

Nächster Erscheinungstermin:
Montag, 4.4.2022
 Anzeigenschluss: Freitag, 18.3.2022

SUDOKUS lösen – das Gehirn fit halten

Nehmen Sie sich etwas Zeit zum Lösen der untenstehenden SUDOKUS – ein wenig Gehirnjogging im Alltag kann doch nicht schaden. Bei dieser Rätselvariante wird nicht Ihr Wissen abgefragt, sondern Sie werden zum logischen

Kombinieren von Zahleninformationen aufgefordert. Da kann man schon mal an die Grenzen seiner Kombinationsgabe gelangen. Und für diejenigen, die doch verzweifeln... die Lösung liegt nah ☺. Viel Spaß beim Rätseln!

„Level mittel“

8	5	4	2		
3		6	8		
	9		7		
	6	7	8	5	
		2	9	3	
	8	4	6	2	
	4			9	
1			2		3
9	8	5	6		

„Level schwer“

		2			7
		3	1		
		5		6	9
6			8	7	3
	1			5	
5	4	7			8
4	1		9		
		8	2		
2		3			

„Lösung mittel“

7	9	1	5	4	8	3	6	2
4	3	8	6	2	9	7	1	5
2	5	6	7	3	1	4	9	8
1	6	2	9	5	4	8	7	3
8	7	9	3	6	2	5	4	1
3	4	5	8	1	7	9	2	6
9	1	7	2	8	3	6	5	4
5	8	4	1	9	6	2	3	7
6	2	3	4	7	5	1	8	9

„Lösung schwer“

9	5	7	4	3	1	6	8	2
1	4	6	2	7	8	5	3	9
8	3	2	5	6	9	7	1	4
2	8	9	6	1	7	3	4	5
4	6	5	3	9	2	1	7	8
3	7	1	8	4	5	2	9	6
6	9	3	7	5	4	8	2	1
5	2	4	1	8	3	9	6	7
7	1	8	9	2	6	4	5	3

NEU ONLINE-WERBUNG auf image-witten.de
Sichern Sie sich die bestmögliche Platzierung!

- › verschiedene Platzierungsmöglichkeiten › tagesaktuell
- › alle Nachrichten kostenlos für den User
- › starke Reichweite

Ihre Ansprechpartnerin rund um die Online-Werbung:

Jessica Meckler
 Wasserbank 9 | 58456 Witten
 Telefon: 02302-9838987
 E-Mail: jm@image-witten.de

Platzierungsbeispiele auf der Startseite

Superbanner
 Medium Rectangle
 Fullbanner

ab 50 € zzgl. MwSt.



Arbeitsklamotten Witten

Westfalenstraße 112 Witten Annen - Tel: 02302 1717 047 | Fax 046 |
Montag - Freitag 10 bis 18 Uhr | Samstags 10 bis 16 Uhr

