

# ImageWitten



[www.blauer-engel.de/uz195](http://www.blauer-engel.de/uz195)

- ressourcenschonend und umweltfreundlich hergestellt
- emissionsarm gedruckt
- überwiegend aus Altpapier

RG4

Dieses Druckerzeugnis wurde mit dem Blauen Engel gekennzeichnet.

MIT REGIONALTEILEN HERBEDE, HEVEN, BOMMERN UND UMGEBUNG

+++ 4 MONATSMAGAZINE: GESAMTAUFLAGE CA. 90.000 EXEMPLARE +++ HAUSHALTSVERTEILUNG +++ ☎ 02302 9838980 +++ WWW.IMAGE-WITTEN.DE +++



Winter an der Ruhr. Foto: Petra Ortwein

## KFZ FRÖMLING

# AUTOPRO

DIE WERKSTATT.

- Wohnmobil- und Wohnwagen-Reparatur
- 3-D-Achsvermessungen für alle Fahrzeuge (inkl. Wohnmobile)
- Windschutzscheiben-fachbetrieb

Jahnstr. 13, 58455 Witten, Tel.: 02302 56835

Öffnungszeiten: Montag – Freitag 8–18 Uhr, Samstag nach Vereinbarung

**Liebe Leser,**  
das Herz. Viele Aufgaben, viele Bedeutungen. Mit 338.000 Toten sind Herz-Kreislauf-Erkrankungen zum Beispiel die häufigste Todesursache in Deutschland. Da stellt sich doch die Frage: Was hält den Motor unseres Lebens gesund? Antworten hierzu gibt Alexander Ivchenko, Facharzt für Innere Medizin und Kardiologie und Oberarzt in der Klinik für Innere Medizin im EvK Witten, auf der Seite 12. Aber nicht nur als Organ ist das Herz im Fokus. Auch als Symbol der Liebe spielt es eine wichtige Rolle – und Apropos Liebe, am 14. Februar steht der Valentinstag vor der Tür. Was Sie beim Thema Schenken beachten sollten und wer eigentlich dieser Valentin war erfahren Sie auf Seite 8.  
Und noch ein Thema mit Herz: die Pflege! Die Prognose für die Zukunft ist unstrittig: Immer mehr Menschen werden auf Hilfe im Alter angewiesen sein. Doch ohne Einfühlungsvermögen und Vertrauen geht es nicht. Ambulante Pflegedienste, Tagespflege und hauswirtschaftliche Hilfen bieten viele Möglichkeiten. Alles zu Pflegegrad und Hilfe beim Wohnen im Alter finden Sie auf den Seiten 14 und 15. Da hat sich nämlich in diesem Jahr einiges geändert. Aber auch beim Thema Mindestlohn, Impfpflicht oder Krankmeldung stehen einige Gesetzesänderungen bevor.  
Aber nun viel Spaß beim Lesen unserer neuen Ausgabe – denn auch in dieser steckt viel Herz und natürlich auch einiges an Herzblut von uns.

Ihre Image-Redaktion

Nächster Erscheinungstermin:  
**Image Donnerstag, 3.3.2022**  
Anzeigenschluss: Mittwoch, 16.2.2022

**FUTUR 21**  
Kunst, Industrie, Kultur

LVRE3 QUALITÄT FÜR MENSCHEN  
LWL

**WELCHE ZUKUNFT HAT DIE ZUKUNFT?**

Henrichshütte Hattingen  
12. – 19.3.2022  
Zeche Nachtigall Witten  
19. – 26.3.2022

32 Künstler:innen  
16 Industriemuseen  
1 Festival  
5.3. – 2.4.2022  
futur21.de

## Positive Mitgliederentwicklung 38 Neumitglieder bei den Wittener Grünen



Foto: Anneke Dunkhase

Nicht nur im Bund, auch in Witten können die Grünen auf ein politisch sehr erfolgreiches Jahr zurückblicken. Vorstandsmitglied Joachim Drell (Foto links) freut sich über die vielen Neueintritte: „Bereits die letzten Jahre hatten wir eine sehr positive Mitgliederentwicklung. Etwa die Hälfte unserer Mitglieder sind in den letzten drei Jahren zu uns gekommen. Das bedeutet für uns auch einen enormen Zuwachs an Möglichkeiten. Schon im Kommunal- und Bundestagswahlkampf konnten wir von dem Engagement unserer neuen Mitglieder sehr profitieren. Aktuell haben wir 167 Mitglieder. Die Integration der Neumitglieder wird neben dem Landtagswahlkampf eine zentrale Aufgabe für das kommende Jahr. Dabei leidet derzeit natürlich auch die Parteilarbeit unter den Bedingungen der Pandemie, vieles kann nur Online stattfinden. Ich bin aber optimistisch, dass wir gerade auch mit Hilfe unserer Neumitglieder einiges mehr bewegen können. Ich hoffe, dass wir im kommenden Jahr noch mehr Menschen überzeugen können, sich bei uns einzubringen und sich gemeinsam mit uns für eine ökologischere und sozialere Welt einzusetzen.“

## Ella und Paul am beliebtesten

3.123 Kinder sind im vergangenen Jahr 2021 in Witten auf die Welt bekommen. 2083 der Neugeborenen haben einen Vornamen bekommen, 974 haben zwei Vornamen, 58 Kinder bekamen drei, und 8 sogar mehr als drei Vornamen.  
Das Wittener Standesamt hat seine Vornamen-Statistik 2021 ausgewertet und die Top 10 der Jungen- und Mädchennamen fürs vergangene Jahr zusammengestellt: 1. Ella und Paul, 2. Emilia und Emil, 3. Mia und Maximilian, 4. Mila und Noah, 5. Charlotte und Leo, 6. Emma und Ben, 7. Lia und Mats, 8. Marie.

## Neues Wasserpreismodell

Zu unserem Artikel „Wasserpreis zukünftig nur verbrauchsabhängig“ in der Ausgabe Image 12 II/2021 + 1/2022 wies uns Herr Dr. Helmut Hoff auf eine sachlich unrichtige Formulierung hin. Wir danken Herrn Dr. Hoff für den Hinweis und zitieren zur Klarstellung aus der Veröffentlichung der Stadtwerke Witten vom 1.12.2021 mit folgendem Wortlaut:

*Die Stadtwerke Witten führen zum 1. Januar 2022 erstmalig ein neues Wasserpreismodell ein. Im Fokus des neuen Modells liegt nun der Verbrauch. Dies führt zu einer größeren Fairness zwischen den Kunden. Bis zu 150m<sup>3</sup> Wasserverbrauch: ~15 Euro weniger Grundpreis im Jahr. Der Wasserpreis berechnet sich ab 2022 folgendermaßen:*

*Der Arbeitspreis – also der Preis pro Kubikmeter Wasser – bleibt unverändert (1,70 Euro/m<sup>3</sup> netto).*

*Der neue Grundpreis hingegen richtet sich nach der Verbrauchsmenge. Dieses sogenannte verbrauchsabhängige Grundtarifmodell wird vor allem Familien in Einfamilienhäusern, die einen Verbrauch von weniger als 150 m<sup>3</sup>/Jahr haben, entlasten. Der Grundpreis verringert sich von 179,79 Euro (bisher: Grundkosten für einen Wasserzähler mit einem Durchfluss von 2,5 Kubikmeter/Stunde) auf 165,42 Euro. Bei Kunden in Mehrfamilienhäusern wird der Wasserpreis in der Regel stabil bleiben. Ein höherer Verbrauch resultiert in einer stärkeren Nutzung der Wasserinfrastruktur. Somit werden Kunden mit einem höheren Bedarf in Zukunft mit leicht zusätzlichen Wasserkosten rechnen müssen. Das neue Preismodell gilt für alle Wasserkunden ab dem 1. Januar 2022 automatisch.*



ZEICHNET AUS

**DEUTSCHLANDS  
BESTE ARBEITGEBER  
2021**

Einrichtungshaus  
Ostermann GmbH & Co. KG

Quelle: statista  
Arbeitsnehmerumfrage

Ausgabe 04/2021  
Gültig bis Januar 2022



**WERDE TEIL UNSERES TEAMS!**



Alles sofort für  
Dein Zuhause

**TRENDS**

by OSTERMANN



**OSTERMANN**

**In diesen Berufen bilden wir Dich zum 1.9.2022 aus:**

- Kaufmann/Kauffrau für Büromanagement
- Kaufmann/Kauffrau im E-Commerce
- Kaufmann/Kauffrau im Einzelhandel (Wohnbedarf)
- Kaufmann/Kauffrau im Einzelhandel (Küchenverkauf)
- Kaufmann/Kauffrau im Einzelhandel (Fachsortimente)
- Fachkraft für Lagerlogistik
- Fachkraft für Möbel-, Küchen- und Umzugsservice

*Wir freuen uns  
auf Dich!*



Einrichtungshaus Ostermann GmbH & Co. KG • Firmensitz: Fredi-Ostermann-Str. 1-3, D-58454 Witten

**Informiere Dich unter [jobs.ostermann.de/ausbildung](https://jobs.ostermann.de/ausbildung)**



Geschäftsführer Olaf Schatta

# Willkommen im neuen Ladenlokal! "ARBEITSKLAMOTTEN"

jetzt in Witten-Annen | Westfalenstraße 112 | Tel 023 02 171 7047

- ◆ Arbeits-, Regen- und Latzhosen
- ◆ Arbeitsjacken, Winterjacken
- ◆ Funktionsjacken
- ◆ Warnschutzjacken
- ◆ Polos, Hemden und T-Shirts
- ◆ Fleece
- ◆ Wind- und Wetterschutz
- ◆ Bekleidung für medizinisches Personal
- ◆ Sicherheitsschuhe
- ◆ Warnwesten
- ◆ Klebstoffe



Wer im Ruhrpott aufgewachsen ist, hat die Fähigkeit, Schönheit dort zu finden, wo andere nicht einmal suchen würden.

„ARBEITSKLAMOTTEN“ – ehemals Berufsbekleidung Witten, Wiesenstraße 23a – ist umgezogen und präsentiert sich seit dem 15. Januar in der Westfalenstraße 112 in Witten-Annen größer, schöner und komfortabler. Der neue Name „Arbeitsklamotten“ ist eng verbunden mit dem Bezug zum Ruhrpott und Bergbau, auch hier befindet sich im Fachgeschäft dafür ein großes Foto sowie ein interessanter Ruhrpott-Spruch, hinter dem der Chef steht.

Begonnen hat Geschäftsinhaber Olaf Schatta einst mit einem kleinen Geschäft in der Johannisstraße. Der erste Umzug war 2008 in die Ruhrstraße, danach erfolgte 2014 ein Umzug zur Wiesenstraße, weil man mehr Platz benötigte. Aber auch dieses Raumangebot passte jetzt nicht mehr für das große Angebot an „Arbeitsklamotten“, die hier angeboten werden.

„Reinkommen – Anziehen – Mitnehmen“, dies ist die Philosophie von Olaf Schatta. Im neuen 700 m<sup>2</sup> großen Geschäft finden die Kunden auf ca. 400 m<sup>2</sup> Berufsbekleidung verschiedenster Art.

Gewerbe- wie auch Privatkunden können sich hier in einem großen Angebot Arbeits- und Berufskleidung aus-

suchen. Fast das gesamte Angebot ist in allen Größen (bis Größe 74 sowie T-Shirts und Sweet-Shirts bis Größe 5XL) und Farben vorrätig und kann sofort mitgenommen werden. Ca. 650 Hosen, über 1.000 Kasacks und über 500 Arbeitsschuhe bietet das vorrätige Sortiment.

### Bestick- und Druckservice

Zwei neue Bestickungsmaschinen sowie Druckmaschinen, made in Mühlheim, runden das Angebot ab. Ab drei Bekleidungsstücken aufwärts ist eine individuelle Bedruckung oder Bestickung mit Logos oder Schriftzügen realisierbar. Viele digitale Daten von Kunden liegen hier bereits vor, so dass auch eine telefonische Order jederzeit möglich ist.

Olaf Schatta hat den großen Markenhersteller FHB, ansässig in Spenge, gewinnen können und ist im Umkreis von 20 km der einzige Anbieter.

Parallel zu „Arbeitsklamotten“, die den größten Raum einnehmen, gibt es zusätzlich ein Angebot an Kleb- und Kunststoffen, die größte erhältliche Kunststoffwanne misst zum Beispiel 125 x 125 cm.

Ein zweites Fachgeschäft finden die Kunden seit 2016 in Bochum beim Hannibal Center, den Versandhandel in Witten verlassen jährlich ca. 45.000 Pakete.

Wenn Arbeitskleidung, dann zu „Arbeitsklamotten“ nach Witten-Annen - die riesige Auswahl ist überwältigend!

Olaf Schatta und sein Team freuen sich auf Ihren Besuch und beraten Sie gerne.



## Die Gastgeber v.l. Karsten Laux, Claudia Kosch und Dieter Giesen Am 16. Dezember feierte der Jever Krog sein 40-jähriges Bestehen mit vielen Gästen, Freunden, leckerem Jever Pils und ausgewählten friesischen Gerichten.

Nachdem Karsten Laux seine Gäste begrüßt hatte, richtete Thorsten Schröder einige Worte an den Jubilar und an die Gäste. Am 16. Dezember 1981 eröffnete Dieter Giesen seinen Betrieb „Jever Krog“ in Witten-Herbede mit einer typisch friesischen Speisekarte. Nach vielen Jahren der Selbstständigkeit und Aufbau des Lokals übergab Dieter Giesen seinen Betrieb am 1. November 2007 an Claudia Kosch, die das Restaurant bis zum 31. März 2014 führte.

### Der Jever Krog ist weit über Herbedes Grenzen bekannt und wird auch von vielen auswärtigen Gästen besucht.

Ab diesem Zeitpunkt übernahm Karsten Laux das Ruder, der zuvor bereits 2 Jahre als Küchenchef im Jever Krog arbeitete. Der Jever Krog zeichnet sich bis heute durch seine traditionelle und friesische Küche aus, die man im Umkreis so nicht findet. Jahreszeitlich bedingt passt Laux mit seinen Mitarbeitern das Speisenangebot an.

Mittlerweile sind viele der Stammgäste zu Freunden geworden, Vereine und Verbände schätzen Karsten Laux als Gastgeber. Auch Feierlichkeiten jeglicher Art, vom Geburtstag bis zur Hochzeit, finden im Jever Krog statt. Je nach Gästezahl kann auch das gesamte Restaurant angemietet werden. Karsten Laux und das Team beraten Sie gerne zu den verschiedensten Anlässen.

### Eins zeichnet den Jever Krog seit 40 Jahren aus: „Gemütlichkeit und ein uriges Ambiente“

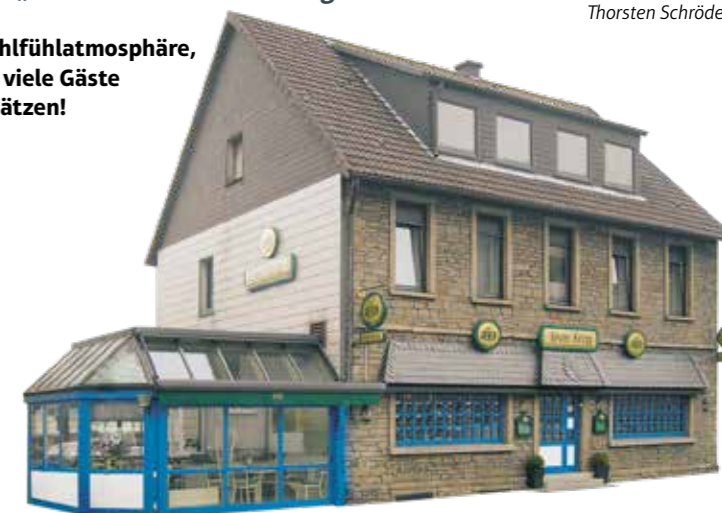
Wohlfühlatmosphäre, die viele Gäste schätzen!



Karsten Laux hinter seinem Tresen



Thorsten Schröder



Der erste Inhaber Dieter Giesen stößt mit Karsten Laux auf 40 Jahre Jever Krog an



Sorgte für die musikalische Unterhaltung: André Wörmann

**5 Euro-Rabatt Gutschein**  
auf alle Hauptspeisen  
– außer Mittagstisch und Schnitzeltag –  
(gültig vom 27.1. bis zum 13.2.2022)

**Steak-Wochen**

*Jever Krog*

wöchentlich wechselnde **Mittagsgerichte**

**Steaks vom heißen Stein**



## Restaurierungsarbeiten abgeschlossen

Die umfangreichen Restaurierungsarbeiten an der Burgruine Hardenstein sind beendet. Das Mauerwerk der Hauptburg erstrahlt jetzt wieder im alten Glanz. Es wurde folgendes Mauerwerk der Hauptburg saniert: Der Ständerker, die nordöstliche Grundaußenmauer, der Südostturm, der Schildmaueransatz. Es wurden dabei auch einige Baubefunde gemacht. Der Brunnen auf dem Vorburghof aktiviert. Er wurde freigelegt, gesäubert, restauriert und somit wieder benutzbar gemacht. Bei den Säuberungsarbeiten wurden im Brunnen einige Funde gemacht, die vom Verein Burgfreunde Hardenstein geborgen, konserviert und archiviert wurden. Zur weiteren touristischen Erschließung des Burggeländes wurden folgende Baumaßnahmen durchgeführt: Auf dem Vorburghof wurden für Fahrradfahrer neben der Infotafel und vor dem oberen Tor Fahrradbügel aufgestellt. Eine barrierefreie Zuwegung entlang der südlichen Ringmauer durch den ehemaligen Halsgraben zum Haltepunkt des Museumszuges wurde neu angelegt. Die meisten Starkregenschäden wurden von den Burgfreunden schon beseitigt. Im Frühjahr des kommenden Jahres werden die Burgfreunde Hardenstein das Gelände insbesondere den Vorburghof rekultivieren.



Hans Dieter Radke, 1. Vorsitzender

## Englisch für Anfänger mit geringen Vorkenntnissen mit möglicher Sprachreise nach England im nächsten Jahr

Dieser Kurs richtet sich an Teilnehmende, die bereits in früheren Jahren Erfahrungen mit der englischen Sprache gemacht haben und diese nun wieder auffrischen wollen. Das Besondere an diesem Kurs ist, dass wir das Sprachtraining mit einer Sprachreise nach England verbinden wollen.



Start ist im FreiRaum Annen, Westfeldstraße 80, 58453 Witten, ab Donnerstag, 17. Februar, von 16.00 bis 17.30 Uhr, oder alternativ im Gemeindehaus Witten-Durchholz ab Montag, 7. Februar, von 17.30 bis 19.00 Uhr – Englisch für Ältere, die sich früher mit der englischen Sprache beschäftigt haben und wieder einsteigen möchten. Des Weiteren startet ein Englisch-Small-Talk-Kurs im Onlineformat ab dem 7. Februar von 18.00 bis 19.30 Uhr. Zudem kann ein international anerkanntes Sprachzertifikat online angeboten werden. Nähere Informationen und Anmeldungen sind unter Tel. 02302-589-197 oder im Internet unter [www.eeb-en.de](http://www.eeb-en.de) möglich.

## Neuer Schornsteinfeger

Für einige Grundstückseigentümer in Witten ist seit dem 1. Januar ein neuer bevollmächtigter Bezirksschornsteinfeger zuständig. Christian Rosigkeit tritt die Nachfolge von Rolf Eversberg an, der in dem Kehrbezirk fast 20 Jahre lang tätig war. Der Kehrbezirk umfasst im Wesentlichen den Stadtteil Herbede. Herr Rosigkeit ist telefonisch unter 0152/58456785 sowie per E-Mail unter [christian.rosigkeit@t-online.de](mailto:christian.rosigkeit@t-online.de) zu erreichen. pen



## Geschäftsführerin abberufen

Die Gesellschafter der Wabe mbH haben deren Geschäftsführerin, Melanie Purps, am 9. Dezember, mit sofortiger Wirkung abberufen. Um die rechtliche Handlungsfähigkeit der Wabe zu sichern, hat die Gesellschafterversammlung Matthias Kleinschmidt als Interims-Geschäftsführer berufen.

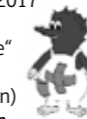
## Kindertreff Herbede – Programm Februar

Wilhelmstr. 4 - 58456 Witten - Telefon: 2052016 - Fax: 2052017



[kindertreff-herbede@drk-witten.de](mailto:kindertreff-herbede@drk-witten.de) & [herbeder-grundschule.de](http://herbeder-grundschule.de)  
Mo. – Fr. 15:00 – 18:00 Uhr

(die Zeiten im Programm beziehen sich auf die Aktionen)  
Achtung! Wir haben uns entschlossen, aufgrund der Maskenvorgaben vorerst keinen Treff-Kiosk mehr anzubieten.



Mo	31.01. 2022	Kreativwerkstatt	Anhänger emailieren
Di	01.02. 2022	Spiele-Café	Jede Menge Spiele - gerne auch von Euch
Mi	02.02. 2022	Näh-AG	Freies Spielen und Näh-AG (feste Gruppe)
Do	03.02. 2022	Wandern	Wir treffen uns im Vormholzer Wald zu einer (Nacht-)Wanderung (Anmeldung bis 02.02. notwendig)
Fr	04.02. 2022	Filmstudio	Wir drehen einen Stop-Motion-Film
Mo	07.02. 2022	Kreativ-Werkstatt	Origami
Di	08.02. 2022	Natur Aktiv	Je nach Wetter Schnitzen im Treffgarten oder in unseren Räumen
Mi	09.02. 2022	Nähen	Freies Spielen und Näh-AG (feste Gruppe)
Do	10.02. 2022	Feuer-AG	Für die Kinder der Feuer-AG geht es heute weiter
Fr	11.02. 2022	E-Games	Switch spielen - ihr entscheidet, was wir spielen
Mo	14.02. 2022	Mal- & Zeichnen-Nachmittag	Heute haben wir Zeit, ausgiebig zu malen oder zu zeichnen.
Di	15.02. 2022	Garten	Wenn das Wetter mitspielt beginnen wir das Gartenjahr
Mi	16.02. 2022	Näh-AG & Freispiel	Freies Spielen und Näh-AG (feste Gruppe)
Do	17.02. 2022	Wanderung	Wir treffen uns im Vormholzer Wald zu einer Wanderung (Anmeldung bis 16.01. notwendig)
Fr	18.02. 2022	Filmstudio	Wir drehen einen Stop-Motion-Film
Mo	21.02. 2022	Natur Aktiv	Je nach Wetter Schnitzen im Treffgarten oder in unseren Räumen
Di	22.02. 2022	Treff-Kino	Der Film wird bis zum 18.02. bekanntgegeben
Mi	23.02. 2022	Näh-AG & Freispiel	Freies Spielen und Näh-AG (feste Gruppe)
Do	24.02. 2022	Feuer-AG	Für die Kinder der Feuer-AG geht es heute weiter
Fr	25.02. 2022	Filmstudio	Wir drehen einen Stop-Motion-Film

# Ranzen!

## Termine 2022

**Handy-Nr. 015237378330**  
Vereinbaren Sie Ihren Termin für eine persönliche Beratung in unserer Ranzenabteilung.

Storchmanns Markentornister für die i-Männchen & Schulwechsler

Die Mitarbeiter der Firma Storchmann stehen für Sie zur fachkundigen Beratung und Verkauf bereit!

**Storchmann** Satch engob Scout Schul

**Schul- und Schreibbedarf + Buchhandlung**  
Meesmannstraße 47 - 58456 Witten - 02302/9175040 - [pbs@storchmann.de](mailto:pbs@storchmann.de)



## Bücherflohmarkt

Mit einem spannenden Buch gemütlich auf dem Sofa lässt sich die Winterzeit gut genießen. Falls Sie dafür keinen Lesestoff haben, empfehlen wir Ihnen einen Besuch beim Bücherflohmarkt: Am Samstag, dem 19. Februar, von 14 bis 17 Uhr und am Sonntag, den 20. Februar, von 12 bis 17 Uhr sind Sie herzlich ins Markus-Zentrum eingeladen, um in Büchern zu stöbern. Die Sicherheitsvorschriften wegen Corona werden eingehalten. Daher könnte es eventuell auch mal kurze Wartezeiten geben.

### Bücherspenden erbeten

Gut erhaltene Bücher (gern neuere Taschenbücher) können vom 14. bis 18. Februar (außer Mittwoch) jeweils von 9 bis 12 Uhr im Markus-Zentrum abgegeben werden. Ev. Kirchengemeinde Herbede

# Es lohnt sich! Geller hat reduziert!



## Schuhmode GELLER

Mittelstraße 49  
45549 Haßlinghausen  
☎ 0 23 39/57 58

Gutenbergstraße 2  
45549 Sprockhövel  
☎ 0 23 24/68 67 90

**Verschenken Sie Valentinsgrüße von Floristik Rosamunde.**  
Ihr kleines Gartencenter im englischen Stil – kompetent, kreativ und preiswert.

## Valentinstag – der Tag der Liebe und der Liebenden

An diesem besonderen Tag verschenken viele Menschen Blumen und kleine Präsente

Der Valentinstag am 14. Februar wird in vielen Ländern der Welt gefeiert. Menschen verschenken an diesem Tag Blumen oder kleine Präsente. Sie machen sich Gedanken darüber, was sie ihren Liebsten Gutes tun können. Längst ist der Tag zu einem Tag der besonderen Aufmerksamkeit geworden und ein schöner Anlass, einfach einmal Dankeschön zu sagen.

Der 14. Februar war schon ein Gedenktag im antiken Rom. Man gedachte Juno, der Göttin von Geburt und Ehe, und beschenkte deshalb die Frauen mit Blumen.

Man kennt den Valentinstag in vielen Ländern auf der Welt. Nach Deutschland kam er nach dem Zweiten Weltkrieg durch die Amerikaner. 1950 wurde hier der erste Valentinsball gefeiert.

### Was wird verschenkt?

Tatsächlich sind die Traditionen des Schenkens von Land zu Land unterschiedlich. In Deutschland sind es immer noch viele Blumen, die verschenkt werden. Historisch betrachtet hat sich die rote Rose zum Symbol der Liebe schlechthin entwickelt. Eva nahm aus dem Paradies eine Rose für Adam mit. Kleopatra hieß ihren Geliebten Marc Anton mit roten Rosen willkommen und bei den griechischen Göttern wird vor allem Aphrodite oft mit roten Rosen dargestellt. Bei Blumen müssen es natürlich nicht immer rote Rosen sein. Wer die Lieblingsblumen des Partners kennt, punktet bestimmt auch damit.

In Italien nutzen Liebende die Möglichkeit, Liebesschlösser an Brücken oder Geländern anzubringen. In Japan verschenken Frauen dunkle Schokolade an die Männer und erhalten vier Wochen später weiße Schokolade von ihnen zurück. Neben Blumen, Süßigkeiten oder Parfum sind es auch Briefe oder Sprüche, die gerne an diesem Tag verschickt werden - in manchen Ländern sogar anonym, sodass der oder die Auserwählte raten muss, von wem die Schriftzeichen als Symbol der Wertschätzung und Freundschaft stammen könnten.

Neben Freundschaftskarten stehen auch Stofftiere oder Dessous hoch im Kurs. Und es gibt noch viel mehr Ideen: zum Beispiel ein schönes Abendessen in einem schicken Restaurant. Oder ein Ausflug an einen



Der Valentinstag wird jedes Jahr am 14. Februar gefeiert und gilt als der Tag der Liebenden. Foto: Pielorz

besonderen Ort. Der Brauch zum Schenken ist übrigens auch schon ziemlich alt und in vielen Kulturen zu finden. Schenken macht glücklich und ist ein Versuch, sich Freude und Freunde zu verschaffen. Wissenschaftler haben herausgefunden, dass Menschen mit einem Geschenk Freude und Akzeptanz beim Beschenken auslösen möchten. Die Forscher Yang & Urminsky (Psychological Science 29/2018) zeigen, dass Menschen bei der Geschenkauswahl auf eine starke Gefühlsreaktion des Beschenkten hoffen, diesen also überraschen möchten. Und bevor man jetzt auf den Gedanken kommt, Gutscheine oder Geldgeschenke könne man dann als Geschenk vergessen – so einfach ist das nicht. Denn wenn diese Geschenke witzig oder liebevoll präsentiert werden, sieht das schon wieder ganz anders aus. Wichtig ist: Man soll sich Gedanken machen um den Beschenkten.

### Ein Geschenk ist ein Ausdruck ohne Worte

Ein Geschenk ist eine non-verbale Kommunikation. Wissenschaftler sagen, wir verständigen uns nur teilweise über Worte oder Sprache. Mindestens genauso wichtig ist das, was wir ohne Worte ausdrücken. Dazu gehören Gestik und Mimik aber eben auch Geschenke. Mit ihrer Übergabe pflegen und vertiefen wir Beziehungen zu anderen Menschen.

Liebende nutzen manchmal den Valentinstag auch für die Frage aller Fragen. Wenn man sowieso schon mit Blumen und Geschenken aufwartet, dann kann man doch den Partner auch gleich mit dem Eheversprechen beglücken... Manche Paartherapeuten sehen das allerdings kritisch, weil der Valentinstag ein stark romantisierter Tag ist und mit großen Erwartungen verknüpft. Zu großen Erwartungen möglicherweise. Insbesondere dann, wenn mit dem Antrag auch noch eine Öffentlichkeit hergestellt wird, steht bei dem Antragsteller eher die Angst im Vordergrund, der geliebte Partner könnte ein „Nein“ formulieren. So wird der Druck aufgebaut, auf jeden Fall „Ja“ zu sagen.

### Schenken mit Liebe

Wer sich also nicht ganz sicher ist, sollte davon am 14. Februar die Finger lassen. Für diese Risiken ist der Valentinstag eigentlich viel zu schade. Denn eigentlich freut sich jeder Mensch über eine kleine Aufmerksamkeit, die ausdrücken will: Du bist mir wichtig, du bedeutest mir etwas. Ja-Sagen kann man schließlich auch an einem anderen Tag. *anja*

### Wer war eigentlich Valentin?

Auf der Suche nach dem Ursprung des Valentinstages wird man auch in der Kirchengeschichte fündig. Der Heilige Valentin, der um 175 n. Chr. geboren sein soll, fiel angeblich schon in seiner Kindheit durch Wundertaten auf. Er soll Bischof von Terni gewesen sein, vielen Menschen den christlichen Glauben nahegebracht haben und deshalb verfolgt und schließlich getötet worden sein. Der Legende nach durften Soldaten damals nicht heiraten. Valentin kümmerte sich nicht um das Verbot, traute die Liebenden trotzdem und schenkte ihnen Blumen.



Sicher wie Fallschirmspringen. Vom 1-Meter-Brett. Mit Schwimmflügeln.

## Kredit auf Nummer Sparkasse.

Bei uns finanzieren Sie Ihre Wünsche schnell, transparent und flexibel. Bequem online oder mit Top-Beratung in der Filiale. Hauptsache, immer mit sicherem Gefühl. Jetzt Kredit sichern unter [sparkasse-witten.de/privatkredit](https://sparkasse-witten.de/privatkredit)

Weil's um mehr als Geld geht.



Sparkasse Witten

## Borussenfans überreichten Spende an Grubenbahnmuseum



BVB-Fan-Club übergab Spende an die Muttenthalbahn. v.l. Detlef Brust, Hannsjörg Frank, Sabina Theurer, Anne Landwehr, Dirk Kolwe. Foto: Arge Muttenthalbahn

Ein großes Herz hat der Fanclub „BVB-Südkreis Borussen e.V.“ offensichtlich nicht nur für den schwarz-gelben Fußball, sondern auch für das in Not geratene Gruben- und Feldbahnmuseum Zeche Theresia.



Das Gelände an der Nachtigallstraße 27 – 33 gehörte zu der 1892 stillgelegten Steinkohlezeche Theresia. Die denkmalgeschützten Betriebsgebäude der ehemaligen Zeche wurden von der Arbeitsgemeinschaft Muttenthalbahn e.V. saniert und bieten ab 2002 eine ge-

eignete Heimat für das Museum. In der Flutnacht Mitte Juli des vergangenen Jahres hatten die Wassermassen einen Hangrutsch oberhalb des Grubenbahnmuseums ausgelöst und große Zerstörungen verursacht.

### Großartiges Zeichen der Solidarität nach Juli-Flut

Die Freunde des runden Leders hatten aus den Medien von den Beschädigungen erfahren. „Die Schäden sehen schlimm aus und werden sicherlich einiges an Arbeit und Geld kosten“, so der Fanclub in seiner Mitteilung. Um die rührigen Freunde der Gruben- und Feldbahnen in dieser Situation finanziell zu unterstützen, überreichten die Vorsitzenden der Borussen-Fans Dirk Kolwe und Detlef Brust sowie Kassiererin Sabina Theurer noch vor Weihnachten einen Spendenscheck in Höhe von 375 Euro an den 1. Vorsitzenden der Arbeitsgemeinschaft Muttenthalbahn Hannsjörg Frank und Schatzmeisterin Anne Landwehr. Beide nahmen die Spende mit Dank und als hilfreiche Geste der So-

lidarität für ihre rein ehrenamtliche Tätigkeit im Interesse der Öffentlichkeit entgegen. *dx*



Schwere Schäden auf dem Grubenbahngelände löste das Julihochwasser vom 14. auf den 15. Juli durch einen Hangrutsch aus. Fotos: Arge Muttenthalbahn

Inh. Klaudia Wesner

# Mooren

Bücher • Tabakwaren • Lotto • Reisebüro

Schnell und zuverlässig

Zahlung möglich

Heliumgefüllte Folienballons

Meesmannstraße 57 • 58456 Witten • ☎ 023 02/7 34 65



## Alles für den grünen Daumen

Der Frühling steht vor der Tür und bald schon zeigt sich die Natur in ihrer vollen Pracht. Gloria Gartengeräte helfen, der oftmals wild wuchernden Pflanzen Herr zu werden und auftretende Schädlinge zu bekämpfen. Kaum jemand weiß, dass es die Geräte in nahezu jedem Baumarkt zu kaufen gibt. Von Witten aus werden pro Jahr 40.000 Paletten und 75.000 Pakete mit Sprüheräten nach ganz Europa verschickt. Sie erhalten einen Einblick in die Produktion und den Logistikbereich mit den Versandprozessen sowie das Gartengerätesortiment.

**Sachkundige Führung: 10.2.2022 von 10.00 bis 11.30 Uhr**  
GLORIA Haus- und Gartengeräte, Därmannsbusch 7, 58456 Witten  
7 Euro pro Person – Anmeldung erforderlich  
Besonderheiten: Verbot von Bild- und Tonaufnahmen  
Die Tour findet unter den tagesaktuellen Coronabestimmungen statt.  
Webseite: <https://bit.ly/3t0Ekjh>

## Eigene Lichtquelle für Skaterbahn

Der Skatepark Haldenweg hat ein neues High-Light. Das städtische Tiefbauamt hat einen Mast mit leistungsfähiger Leuchte errichtet. Das Licht für die Nutzer der Skate-Anlage geht aktuell parallel zur Straßenbeleuchtung an, die wiederum mit einer Astro-Uhr verbunden ist. Bis 22 Uhr ist die volle Leuchtkraft da, danach dimmt sich das Licht zur Orientierungsbeleuchtung.

Noch in diesem Jahr ist aus ökologischen und ökonomischen Gründen die Installation eines Tasters vorgesehen: Die Leuchte kann dann bedarfsgerecht aktiviert werden.

Erfreut über die Umsetzung ist auch Bürgermeister Lars König, der sich gemeinsam mit dem Jugendamt für die Beleuchtung eingesetzt hatte: „Die Skateparks sind neben dem Sportlichen immer auch soziale Treffpunkte. Ich freue mich, dass wir mit der Beleuchtung dieses Angebot in die Abende hinein verlängern können.“



Skatepark Haldenweg im Flutlicht, Foto: © Eike Zengerle

seit 1913

## Bestattungen Bohnet

Universitätsstraße 2 · 58455 Witten  
Tel. 02302-57828 · Fax. 02302-57847

Erladigung aller Formalitäten • Überführung In- und Ausland  
Tag und Nacht dienstbereit • Erd-, Feuer- und Seebestattungen

## Erste Hausfassade mit städtischer Förderung erneuert



Anfang 2021 nahmen die Quartiersarchitekten Simone Schmidtmer und Christian Wlost im Stadterneuerungsgebiet Heven-Ost/Crengeldanz (HOC) ihre Beratungstätigkeit auf. Seitdem begleiten sie interessierte Eigentümer\*innen bei der Beantragung von Fördermitteln aus dem Hof- und Fassadenprogramm HOC der Stadt Witten. Die Quartiersarchitekten ergänzen das Team des Quartiermanagements im Stadterneuerungsbüro an der Sprockhöveler Straße 28. Über das Förderprogramm erhalten die Eigentümer eines Wohngebäudes annähernd 50 Prozent der Ausführungskosten.

### Aufwertung des Stadtbildes

Nun wurde die erste Hausfassade in HOC an der Herbeder Straße 69 mit städtischer Förderung erneuert. Dadurch konnte das noch recht ursprünglich erhaltene dreigeschossige Wohnhaus mit einer Fassade aus Sichtmauerwerk einschließlich kleiner Zwerchgiebel, Gesimse und Fugen gesäubert und erneuert werden. Schließlich wurde an dem Gebäude die Fassadenfarbe mit einem besonders schonenden Verfahren entfernt. Dadurch ist nun das ursprüngliche Erscheinungsbild des Sichtmauerwerks wieder erkennbar.

Die Eigentümer, Dr. Andreas Keßenbrock und Dr. Gerrit Cziesho von studentapartments24.de, sind begeistert vom Ergebnis der Fassadenerneuerung. „Unser Gebäude erstrahlt in neuem Glanz. Nicht nur wir sind zufrieden mit dem Ergebnis, sondern auch unsere Mieterinnen und Mieter sowie die Nachbarn. Es ist uns wichtig an dieser exponierten Stelle im Stadtteil einen Beitrag zur Aufwertung des Stadtbildes zu leisten.“

Das Integrierte Städtebauliche Entwicklungskonzept Heven-Ost/Crengeldanz ist ein gemeinsames Konzept der Stadtverwaltung mit Politik und örtlichen Akteuren, um die Wohn-, Arbeits- und Lebenssituation der Menschen im Quartier zu stärken. Dazu gehört die Aufwertung des Wohnungsbestandes, bei dem Einzeleigentümer besondere Unterstützung brauchen. Hierfür gibt es Beratungsangebote wie z.B. Eigentümerforen zu fachspezifischen Themen, die objektbezogene Beratung durch die Quartiersarchitekten und auch das Hof- und Fassadenprogramm. Aus anderen Stadterneuerungsprozessen ist bekannt, dass das Hof- und Fassadenprogramm als Impuls wirkt und Eigentümer oftmals motiviert, weitere Verbesserungsinvestitionen vorzunehmen – eine echte Win-Win-Situation sowohl für die Eigentümer als auch für die Menschen im Quartier, die modernisierten Wohnraum nutzen können.

**Beratungstermine können telefonisch (02302) 9786726 oder per E-Mail an [quartiersarchitekten@witten-hoc.de](mailto:quartiersarchitekten@witten-hoc.de) vereinbart werden.**

## Nach Sprengung flüchten Täter ohne Beute

### Sparkassenfiliale im Hammertal bleibt bis auf Weiteres geschlossen

Im Selbstbedienungsbereich der Sparkassenfiliale im Hammertal wurde in der Nacht von Sonntag, den 16. Januar, auf Montag, den 17. Januar, um ca. 2.10 Uhr ein Geldautomat gesprengt und zerstört. Erhebliche Schäden in der Filiale gilt es nun zu sichten und zu bewerten, so die Sparkasse Witten. Trotz großer Zerstörung flüchteten die Täter ohne Beute. Zum Schutz der Kunden und Mitarbeiter bleibt die Sparkassenfiliale Hammertal sowie der SB-Bereich zunächst bis auf Weiteres geschlossen. Glücklicherweise sind weder Personenschäden entstanden, noch mussten Bewohner evakuiert werden.

### Geldgeschäfte trotzdem möglich

Die nächste Sparkassenfiliale befindet sich in Witten-Herbede, in der Meesmannstraße 47. Dort steht Rolf Heinz, Leiter der Hammertaler Geschäftsstelle, seinen Kunden vorübergehend zur Verfügung. Die Servicezeiten sind: Mo. bis Fr. von 9 – 12 Uhr und 14 – 16 Uhr. Die Beratungszeiten sind: Mo. bis Fr. von 9 – 18 Uhr. Das Selbstbedienungszentrum der Geschäftsstelle Herbede steht ebenfalls zur Verfügung.

### Geldautomatensprengungen häufen sich

„Dass versucht wird, durch Geldautomatensprengungen Geld zu erbeuten, erleben wir in der letzten Zeit häufiger“, so Jens Artschwager, Pressesprecher der Polizei Bochum. Zuletzt gab es Sprengungen in Sprockhövel und Gevelsberg. Viele Banken lassen sich inzwischen

von verschiedenen Spezialisten beraten. Unter anderem kommen auch Raumvernebelungssysteme, verstärkte Tresore oder Geld-einfärbesysteme zum Einsatz. Bei der Wahl der Sicherheitsmaßnahmen spielt natürlich auch der individuelle Standort und die dortige Gefährdungslage eine ausschlaggebende Rolle. Vermehrt verursachen die Täter nicht nur hohe Sachschäden, auch die Gefährdung Unbeteiligter im Umfeld der Geldautomaten wird in Kauf genommen. Umso wichtiger ist es solchen Angriffen, so gut es geht, vorzubeugen und Nachahmungstaten zu verhindern. JM



Foto Sparkasse Witten

### Zeugen gesucht

Das Bochumer Polizeikommissariat 13 hat die Ermittlung aufgenommen und bittet unter den Rufnummern: 0234 909-4135 oder 0234 909-4441 um Zeughinweise.

## Bündnis für Buchholz sagt Danke

Eine schöne Adventszeit sollte es sein, mit besinnlichen und fröhlichen Konzerten und einem bunt geschmückten und lichterglänzenden Weihnachtsbaum vor der Kirche.

Leider musste der Förderverein Bündnis für Buchholz alle Konzerte wegen Corona absagen. Was blieb, war ein herrlich leuchtender Weihnachtsbaum, der allen Förderern des Vereins und den Buchholzer Bürgern gewidmet war. Der Vorstand sagt Danke für treue Mitgliedschaft und Unterstützung während der letzten Monate in dieser schwierigen Zeit. Übrigens der Baum wurde gesponsert von Heike Löchter, Thomas Brandt, dem Heimatverein, dem Männerkreis Herbede und dem Gartenbau Höpken. Die vorgesehenen Veranstaltungen im Januar und Februar wurden vorsorglich auch abgesagt. Bleiben Sie gesund! Helmut Gaul

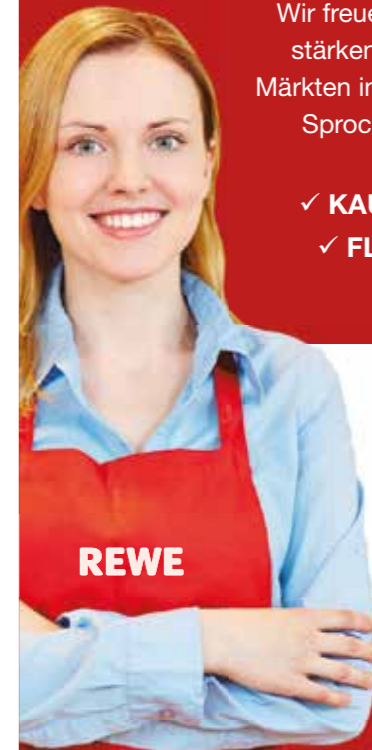


## Ausbildung bei Rewe Lenk

*Hi, wir suchen dich!*

Wir freuen uns, wenn du unser Team verstärken möchtest. Wir bilden in unseren Märkten in Bochum, Hattingen, Witten und Sprockhövel in folgenden Berufen aus:

- ✓ KAUFLEUTE IM EINZELHANDEL
- ✓ FLEISCHER/-IN VERKAUFSBETONT
- ✓ VERKÄUFER/-IN



**REWE**  
**Lenk**  
Besser einkaufen. Seit 1963.

Schicke deine Bewerbung einfach an:

REWE LENK OHG  
Am Thie 9 | 44869 Bochum  
oder per Mail an: [lindy-ann.lorenscheit@rewe-lenk.de](mailto:lindy-ann.lorenscheit@rewe-lenk.de)

**Im Hammertal 81 – 83 | 58456 Witten**

# Das Herz: Was hält den Motor unseres Lebens gesund?

Mit 338.000 Toten sind Herz-Kreislauf-Erkrankungen die häufigste Todesursache in Deutschland



Alexander Ivchenko, Facharzt für Innere Medizin und Kardiologie, Oberarzt in der Klinik für Innere Medizin EvK Witten.  
Foto: EvK Witten

**IMAGE:** Wie kann ich möglichst herzigesund bleiben?

**IVCHENKO:** Ende August 2021 hat die europäische Gesellschaft für Kardiologie neue Leitlinien zur Prävention von Herz-Kreislauf-Erkrankungen publiziert. Diese basieren auf Ergebnissen wissenschaftlicher Studien und sollen uns helfen, möglichst herzigesund zu bleiben und Komplikationen bestehender Herz-Kreislauf-Erkrankungen zu vermeiden bzw. zu verzögern. Diese Leitlinie beinhaltet neben sehr spezifischen und personalisierten Empfehlungen auch allgemeine Empfehlungen, die jeder wissen und umsetzen sollte. So sind zentrale Aussagen dabei:

Verzicht auf Rauchen, gesunde Ernährung, Gewichtsnormalisierung und regelmäßige körperliche Aktivität. Letztere sollte nach Möglichkeit ein tägliches 20 bis 40 minütiges Training mit moderater Belastung beinhalten. Es wird dabei empfohlen, sich an der eigenen Atmung zu orientieren. Die Atemfrequenz sollte höher als normal sein, aber eine Unterhaltung in vollen Sätzen dabei noch möglich sein.

**IMAGE:** Wie muss eine gesunde Ernährung aussehen?

**IVCHENKO:** Auch dazu gibt die Publikation gut definierte Empfehlungen. Empfohlen wird die mediterrane Kost mit hohem Anteil an Obst und Gemüse, dabei sollte man versuchen mindestens 200 g Obst und 200 g Gemüse aufgeteilt auf 2-3 Portionen pro Tag zu sich zu nehmen. Faserreiche Vollkornprodukte sowie ungesalzene Nüsse sollten die Diät vervollständigen. Auch bei Salz und Zucker sollte man zurückhaltend sein. Die tägliche Kochsalzaufnahme sollte 5 g pro Tag nicht überschreiten, was in Deutschland leider häufig schwer umzusetzen ist, da den Nahrungsmitteln industriell bereits viel Kochsalz zugesetzt wird. Hinsichtlich Zucker wird besonders vor zuckerhaltigen Getränken gewarnt. Hiermit sind sowohl Softdrinks als auch Fruchtsäfte gemeint. So empfiehlt die WHO maximal 10 Prozent des täglichen Energiebedarfs durch freien Zucker zu decken. Bei Fleisch sind die Empfehlungen dahingehend, den Verzehr von rotem Fleisch auf ein Maximum von 500 g pro Woche zu begrenzen und stattdessen lieber ein- bis zweimal pro Woche Fisch zu essen (hier sind die fettreichen Sorten wie Lachs zu bevorzugen). Alkoholkonsum ist auf maximal 100 g pro Woche (entspricht etwa einem Liter Wein) zu limitieren.

**IMAGE:** Blutdruck und Cholesterin sind auch Werte, die man im Hinblick auf seine Herzgesundheit kennen sollte?

**IVCHENKO:** Unerkannt und unbehandelt steigt bei Bluthochdruck das Risiko, einen Herzinfarkt, Schlaganfall oder eine Nierenschädigung zu erleiden. Von Bluthochdruck sprechen wir, wenn verschiedene Oberarm-Messungen in der Arztpraxis an unterschiedlichen Tagen Werte von 140 zu 90 mmHg oder höher ergeben. Bei Selbstmessungen für zu Hause gilt eine Obergrenze von 135 zu 85 mmHg. Eine regelmäßige Kontrolle ist wichtig. Das gilt auch für den Cholesterinwert. Erhöhte Cholesterinspiegel im Blut sind ein wichtiger Risikofaktor für Herzinfarkt und Schlaganfall und Durchblutungsstörungen der Beine. Hohe LDL-Cholesterinspiegel verursachen Gefäßveränderungen in den Arterien des Herzens (Arteriosklerose), in Hirn- und Beinarterien mit der Bildung von Ablagerungen in diesen Gefäßen (Plaques). Entgegen der immer noch weitverbreiteten Vorstellung ist unser Cholesterinstoffwechsel zu einem beträchtlichen Teil genetisch festgelegt

und lässt sich nicht vollständig durch Ernährung beeinflussen. Das „böse“ Frühstücksei gehört somit in die Welt der Mythen. Eine gesunde Lebensweise beeinflusst aber auf jeden Fall den Cholesterin Gehalt. Sie hilft, das Risiko kardiovaskulärer Erkrankungen zu verringern, und stellt die Basis der Therapie dar. Ob die Cholesterinwerte noch weiter medikamentös gesenkt werden müssen, hängt von dem individuellen Risiko für Herz-Kreislauf-Erkrankungen ab. Bei jemandem, der familiär vorbelastet ist, zusätzliche Risikofaktoren wie z.B. Diabetes mitbringt oder gar bereits eine Gefäßerkrankung hat, wird man deutlich geringere Cholesterinwerte anstreben und früher medikamentös behandeln als z.B. bei Gleichaltrigen ohne Risikofaktoren.

**IMAGE:** Welche Symptome können auf Herzprobleme hinweisen?

**IVCHENKO:** Das ist abhängig von dem einzelnen Krankheitsbild. Verallgemeinernd kann man sagen: Bei der Angina pectoris, auch Herzenge genannt, kommt es aufgrund mangelnder Sauerstoffversorgung des Herzens zu Atembeklemmungen und Schmerzen in der Brust. Der Druck im Brustkorbbereich wird vor allem durch körperliche Anstrengung provoziert. Im Ruhezustand lassen die Schmerzen schnell nach. Bei Herzrhythmusstörungen bemerken Betroffene ein Rasen oder Stolpern des Herzens. Bekannt ist hier das Vorhofflimmern. Bei einer Herzschwäche fühlen sich viele Menschen dauerhaft müde und abgeschlagen, sie leiden unter Luftnot, Knöchelödemen oder Wasseransammlungen im Bauchraum. Schwindel und Bewusstlosigkeit können ebenfalls auf ein Herzproblem hinweisen. Es gibt für diese Beschwerden natürlich auch viele andere Erkrankungen und nicht jeder muss Schmerzen verspüren. Häufiger als bei Männern können bei Frauen weniger eindeutige Symptome auftreten, etwa Atemnot, ein Ziehen in den Armen, unerklärliche Müdigkeit, Übelkeit oder Erbrechen, Schmerzen im Oberbauch oder Rücken. Symptome wie der klassische Brustschmerz etwa können bei Frauen fehlen. Plötzliche akute Beschwerden machen sofortige ärztliche Hilfe unumgänglich. Wer chronische Beschwerden hat, sollte mit seinem Hausarzt sprechen, der dann gegebenenfalls einen Kardiologen hinzuziehen wird.

**IMAGE:** Wie kann der Kardiologe helfen?

**IVCHENKO:** Zuerst erfolgt ein ausführliches Gespräch (Anamnese) mit Erörterung der Vorerkrankungen, Risikofaktoren und Medikamenteneinnahme. Die körperliche Untersuchung schließt das Abhören von Herz und Lunge ein, aber auch die Blutabnahme und ein EKG. Eine weiterführende Diagnostik ist die Echokardiographie. Das ist ein Ultraschall des Herzens, mit dem man beispielsweise Veränderungen bei den Herzklappen erkennen kann. Die Gesundheit der Herzkranzgefäße können wir durch eine Computertomographie des Herzens (Cardio-CT) erkennen. Wenn wir uns den Herzmuskel oder mögliche Entzündungen ansehen wollen, eignet sich ein Herz-MRT. Und schließlich kann man auch eine Katheteruntersuchung durchführen. Je nach Diagnose wird dann die Therapie konzipiert. Es können Medikamente wie z.B. Betablocker und ACE-Hemmer bei chronischer Herzinsuffizienz zum Einsatz kommen. Es gibt aber auch verschiedene Eingriffsmöglichkeiten. Zu den häufigsten Eingriffen am Herzen zählen Operationen der Herzkranzgefäße (sogenannte Bypass-OP), der Ersatz von Herzklappen und das Implantieren eines Stents. Wir bieten in Kooperation mit den Kollegen des ev. Krankenhauses in Herne (Teil unseres Klinikverbundes) alle invasiven Therapien an (Links- und Rechtsherzkatheter, die Kathetergestützte Klappeninterventionen der Aorten- und Mitralklappe sowie Device-therapien (CRT, ICD, CCM)). Wir arbeiten interdisziplinär mit anderen Fachbereichen im Haus zusammen, etwa mit der Geriatrie. Nach einem Herzeingriff kommt für den Patienten oft eine kardiologische Rehabilitation in Betracht. Hier trainiert er unter medizinischer Aufsicht Belastungen, bekommt Schulungen und trainiert sich Schritt für Schritt in seinen Alltag zurück. Eine weitere regelmäßige ärztliche Kontrolle bleibt aber wichtig. anja

## EvK – Der Mensch im Mittelpunkt

Gut versorgt in Medizin, Pflege und Therapie.



Evangelisches Krankenhaus Witten

Pferdebachstr. 27  
58455 Witten  
02302.175-0

Ev. Krankenhaus Witten  
Lehrkrankenhaus der Universität Witten/Herdecke



# Brauchen Sie Hilfe? Wir sind für Sie im Pflege-Einsatz

Ambulante Pflegedienste, Tagespflege, hauswirtschaftliche Hilfen - es gibt viele Möglichkeiten

Zum 1. Januar 2022 trat auf der Grundlage des Gesundheitsversorgungsweiterentwicklungsgesetzes (GVWG) eine Pflegereform in Kraft. Pflegebedürftige in Heimen sollen dadurch finanziell entlastet werden, die Pflegesachleistungen und Leistungen für die Kurzzeitpflege werden erhöht. Die Bedürftigen und ihre Angehörigen haben dadurch ein Anrecht auf höhere Pflegesachleistungen.

In Deutschland leben über vier Millionen Pflegebedürftige. Die Prognosen gehen für die Zukunft von weiterhin stark steigenden Zahlen aus. Rund drei Viertel von ihnen werden zuhause versorgt - oft in Verbindung mit einem ambulanten Pflegedienst, einer Tages- oder Kurzzeitpflege sowie stundenweisen Betreuungen. Jetzt gibt es dafür etwas mehr Geld. Die Pflegesachleistungen werden um je fünf Prozent raufgesetzt. Doch was sind Pflegesachleistungen überhaupt? Es sind Hilfen, die zuhause von professionellen Kräften geleistet werden sowie Tages- und Nachtpflege für Pflegebedürftige ab Pflegegrad zwei. Beispiele sind Hilfen beim Waschen und Ankleiden, aber auch hauswirtschaftliche Leistungen oder Einkäufe. Ab Januar 2022 gibt es bei diesen Pflegesachleistungen mehr Geld. Konkret für den Pflegegrad 2: 724 Euro (statt bisher 689 Euro) für den Pflegegrad 3: 1.363 Euro (statt bisher 1.298 Euro) für den Pflegegrad 4: 1.693 Euro (statt bisher 1.612 Euro) für den Pflegegrad 5: 2.095 Euro (statt bisher 1.995 Euro) Insgesamt gibt es fünf Pflegegrade von 1 bis 5 und den Pflegegrad 0. Dieser kommt häufig für die Menschen in Betracht, die keine körperlichen Einschränkungen haben, bei denen aber demenzbedingte Funktionsstörungen, geistige Behinderungen oder psychische Erkrankungen vorliegen. Sie können zwar ihren Alltag noch meistern, brauchen aber nicht selten dabei Unterstützung oder Anleitung. Ihnen steht ein kleiner Monatsbeitrag aus der Pflegeversicherung zu. Sie können damit beispielsweise Stunden für eine Haushaltshilfe finanzieren.

## Hilfen beim Wohnen im Alter

Ab 2022 werden die Leistungen für die Kurzzeitpflege erhöht. Bisher gab es maximal 1612 Euro im Kalenderjahr. Jetzt werden es zehn Prozent mehr sein - maximal 1774 Euro. Das Pflegegeld steigt allerdings nicht. Ziel des Gesetzgebers ist es, die Pflege zuhause besser auszustatten und die pflegenden Angehörigen zu entlasten. Eine solche Entlastung ist auch durch Angebote aus der Tagespflege zu erreichen. Dabei wird der pflegebedürftige Mensch mehrere Stunden pro Tag in



In der Tagespflege oder zuhause mit hauswirtschaftlichen Kräften können Senioren Gemeinschaft und Beschäftigung erleben. In der Demenz-WG finden Menschen mit demenzbedingten Funktionsstörungen einen erfüllten Lebensabend. Foto: bigstock



Auf Messen im Kreisgebiet sind die Anbieter der häuslichen Pflege gern zur Vorstellung unterwegs. Foto: Pielorz

einer Gruppe betreut. Er wird gepflegt und nimmt an Gruppenaktivitäten teil. Auch diese Leistungen sind - je nach Pflegegrad und Intensität - über die Pflegeversicherung abzurechnen. Unter Umständen fallen Eigenanteile für den Betroffenen oder die Angehörigen an. Für fast alle älteren Menschen gilt: Sie wünschen sich eine Betreuung in den eigenen vier Wänden. Für viele von ihnen ist der Pflegedienst oder die hauswirtschaftliche Kraft dabei oft ein Höhepunkt im Alltag. Für die Mitarbeiter in der Pflege ein anstrengender, aber erfüllender Beruf. Nicht selten beginnt das Tagwerk für sie in der Frühschicht bereits um 6 oder 7 Uhr. Blutzucker messen, Medikamentengabe, Kompressionsstrümpfe anziehen und natürlich Hilfe beim Waschen oder Duschen - die Hilfeleistungen für einzelne Patienten sind bunt gemischt. Viele Pflegekräfte wissen: Sie sind für ihre Patienten mehr als Pflegekräfte. Sie sind Begleiter in ihrem Lebensabschnitt. Für manche Patienten sind sie auch Ratgeber oder das Tor nach draußen, wenn diese selbst ihr Zuhause nicht mehr verlassen können. Doch auch, wer mobil ist, aber unter einer demenzbedingten Funktionsstörung leidet, ist oft auf Hilfe angewiesen. Zunächst versuchen die Angehörigen nicht selten in Kombination mit Tagespflege oder ambulanten Pflegediensten den Erkrankten die Möglichkeit zu bieten, in der eigenen Wohnung zu bleiben. Schreitet die Krankheit aber voran, so wird das irgendwann unmöglich. Eine Alternative zur klassischen stationären Unterbringung ist eine Demenz-Wohnge-

- Persönliche Betreuung
  - Abwechslungsreiches Beschäftigungsprogramm
  - Fachkundige Pflege mit hoher medizinischer Kompetenz
  - Abhol- und Bringservice
  - Eigener ambulanter Pflegedienst
  - Enge Kooperation mit Ärzten u.v.m.
  - Tagespflege, ärztliche Verordnungen, ambulante Pflege, Kurzzeitpflege
- Alles aus einer Hand!**



## Chelonia

Ihre freundliche Einrichtung für betreutes Wohnen in Witten

*aktiv bleiben  
sich wohl fühlen  
versorgt sein*

**02302 580860**

**! Aktuell freie Wohnungen zu vermieten !**

**Chelonia Pflege GmbH**  
Wannen 144 • 58455 Witten  
E-Mail: chelonia-bochum@t-online.de  
www.chelonia-online.de

meinschaft. Diese Einrichtungen gibt es mittlerweile in vielen Städten. Jeder Bewohner hat ein eigenes Zimmer, oft mit einem eigenen Badezimmer. Wohnküche und Gemeinschaftsräume stellen in einer familiären Atmosphäre das Herzstück einer solchen Wohngemeinschaft dar. Der Personalschlüssel garantiert eine Rundum-Betreuung, ermöglicht aber eben auch ein weitgehend selbstbestimmtes Leben für die Betroffenen. Nach der Demenz-WG in der Hattinger Südstadt hat die hwg beispielsweise in diesem Jahr im Stadtteil Holthausen zwei weitere Demenz-Wohngemeinschaften und acht Service-Wohnungen realisiert. Die Prognose für die Zukunft ist unstrittig: Immer mehr Menschen werden auf Hilfe im Alter angewiesen sein. *anja*



Foto: bigstock

## T

Herzlich Willkommen  
Tagespflegezentrum  
Witten

Theodor-Heuß-Straße 2-4 • 58452 Witten  
(Stadtzentrum am Berliner Platz neben der Targo Bank)

**Ansprechpartner:**  
Sascha Lengnick  
Telefon 02302 4009823 • Fax 02302 4009824  
Mobil 0172 7859674  
Mail: tagespflegezentrum@residenz-wetter.de

Eine Einrichtung der:  
Dr. med. Lührmann  
Tagespflegezentren GmbH

## Warum verhalten sich Menschen aggressiv?

Nichts ist so spannend und bewegt den Menschen so sehr wie sein eigenes Verhalten und das seiner Mitmenschen. Auch in diesem Jahr greift IMAGE gemeinsam mit Dr. med. Willi Martmöller, Facharzt für Allgemeinmedizin, Psychotherapie (Tiefenpsychologie) in unserer Serie „Wie tickt der Mensch“ spannende Fragen auf und stellt verblüffende Antworten aus der Psychologie vor.



mit Dr. med. Willi Martmöller

„Auf die Frage, warum Menschen sich aggressiv verhalten, könnte man positiv antworten: weil sie es müssen. Aggression hat allerdings einen schlechten Ruf in der Gesellschaft. Dabei dient sie dem Selbstschutz. Stresshormone wie Kortisol, Noradrenalin und Adrenalin zirkulieren verstärkt durch den Organismus, lassen den Blutzuckerspiegel und den Blutdruck steigen. Plötzlich sind wir hellwach und voller Energie. Wir sind bereit, auf ein Ärgernis, Stress, Gefahren oder Unterdrückung zu reagieren – letztlich um zu kämpfen oder zu fliehen. Die Aggression ist ein wesentlicher Bestandteil unseres Selbstwertgefühls und ohne sie sind wir gefangen in unserer eigenen Angst. Damit ist ausdrücklich NICHT gemeint, dass sich jeder Mensch auf Kosten anderer nimmt, was er will oder sich gewalttätig

## Dauerhaft unterdrückte Aggression macht krank

Die Hirnforschung untersucht, was im Gehirn passiert, wenn und wodurch Menschen aggressiv werden: Ein spezieller Teil des Frontallhirns, der anteriore cinguläre Cortex (ACC), ist eine Art Konfliktmanager und dafür zuständig, Probleme zu melden und zu lösen. Gleichzeitig reguliert er unsere Reaktionen. Bei aggressivem Verhalten ist seine Aktivität verringert. Das reduziert das mitfühlende Denken. Dagegen erhöht sich die Aktivität der Amygdala (dem Aggressions- und Alarm-Areal des Gehirns), die auch wegen ihrer Form Mandelkern genannt wird. Die Amygdala hat unter anderem die Funktion, Bedrohungen zu erkennen und Abwehrreaktionen einzuleiten. Psychologen gehen heute davon aus, dass Aggressionsenergie bei jedem Menschen vorhanden ist. Wer nicht gelernt hat, mit ihr umzugehen, und versucht, sie dauerhaft zu unterdrücken, ist in Gefahr, autoaggressive Verhaltensweisen zu entwickeln oder in eine Gewaltspirale zu geraten. Es können Sucht- und Essstörungen entstehen, aber auch massive Affektdelikte, bei denen Personen oder Sachgegenstände geschädigt werden. Studien zeigen: Wenn Menschen mit Zurückweisung, Unehrllichkeit und gebrochenen Versprechen konfrontiert werden und das mit vertrauten Personen erleben, reagieren sie besonders aggressiv. Anerkannte Regeln in Gesellschaft und Erziehung sollten Aggressionen beherrschbar machen.

verhält“, erklärt Dr. Willi Martmöller. „Wir wissen, dass Aggression gegen andere Menschen umso wahrscheinlicher wird, je wütender wir sind und je mehr eine konkrete Person als Auslöser dafür verantwortlich gemacht werden kann. Umgekehrt wissen wir auch, dass junge Menschen mit Bindung an Bezugspersonen und einem früh gelernten sozialverträglichen Verhalten weniger zu Aggressionen neigen und sie besser kontrollieren können. Ein Erfolgserlebnis, das mit Gewalt zusammenhängt, wird im Gehirn anders gespeichert als eines, das ohne Gewalt entstanden ist. Wenn wir die Erfahrung machen, Aggression und Gewalt gehören immer zusammen und sind erfolgreich, dann zeigen Menschen eher ein gewaltbereites Verhalten. Dabei kann Aggression genau das Gegenteil hervorrufen. Indem sie den Angriff vorbereitet, kann sie Gewalt überflüssig machen - etwa dadurch, dass das Gegenüber eingeschüchtert wird oder einlenkend reagiert. Wichtig ist nicht, die Aggression zu unterdrücken, sondern zu lernen, mit ihr umzugehen und sie in positive Energie zu verwandeln.“ *anja*

◆ Einen Serienteil verpasst? Lesen Sie online: [www.image-witten.de](http://www.image-witten.de) oder [www.martmoeller.de](http://www.martmoeller.de)



**Ihre Zahnarztpraxis in Herbede**

Zentrale Lage – kostenfreie Parkplätze



**LENA STROTMANN**

Mo. + Di. 8.00 – 12.00 Uhr 14.00 – 19.00 Uhr  
 Mi. 8.00 – 14.00 Uhr  
 Do. 8.00 – 12.00 Uhr 14.00 – 18.00 Uhr  
 Freitags geschlossen

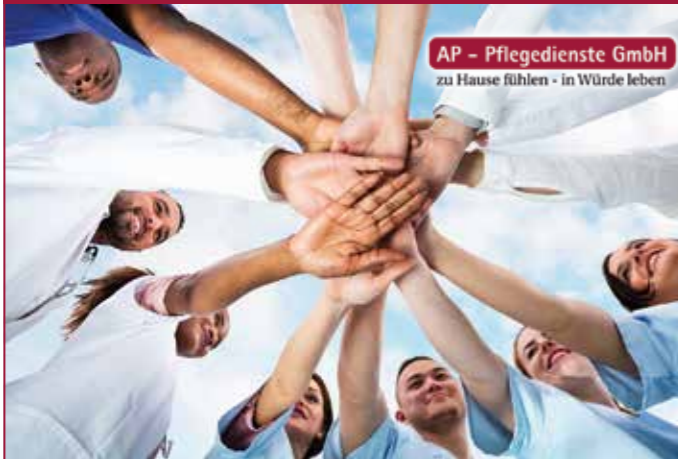


Wittener Straße 12 · 58456 Witten-Herbede  
 ☎ 02302/71611 · www.zahnarztpraxis-strotmann.de

## Geld für EN-Krankenhäuser

Das Marien-Hospital Witten, das Evangelische Krankenhaus Witten, die Orthopädische Klinik Volmarstein sowie die Fliedner Klinik Gevelsberg, das Gemeinschaftskrankenhaus Herdecke, die HELIOS Klinik Schwelm bekommen Förderbescheide in Höhe von insgesamt fast 3,3 Millionen Euro. Die Mittel sollen bei der Bewältigung der Corona-Pandemie helfen und dienen der Förderung von Investitionen, so z. B. auch für den Bau von Isolierstationen, der Anschaffungen von Geräten oder auch der Erneuerung von Luft- und Klimatechnik. Der CDU-Kreisvorsitzende Oliver Flühöh: „Die Landesregierung investiert dankenswerterweise mehr denn je in die Zukunft unserer Krankenhäuser, um eine hochwertige Versorgung der Bürgerinnen und Bürger sicherzustellen. Gerade in der jetzigen Zeit ist der Investitionsbedarf der Krankenhäuser hoch.“

## Werden Sie Teil unseres Teams!



AP – Pflegedienste GmbH  
 zu Hause fühlen - in Würde leben.

**Wo?** Witten-Herbede, Seniorenzentrum „Am Alten Rathaus“

**Wer?** MA für den sozialen Dienst m/w/d, 30. Std./Woche  
 Betreuungsfachkräfte m/w/d, 25. Std./Woche  
 Präsenzkkräfte m/w/d, 20. Std./Woche

- Unbefristeter Vertrag
- Gutes Arbeitsklima
- 13. Gehalt + Urlaubsgeld + Boni
- BGM (z.B. Massagen) + Zuschüsse



Seniorenzentrum Am Alten Rathaus // Sabine Goedtke  
 Wittener Str.6 // 58456 Witten-Herbede  
 02302 282 681 141 // goedtke@seniorenzentrum-witten.de

## Auch auf die Zahncreme kommt es an

### Sensible Zähne natürlich und ohne den Weißmacher Titandioxid pflegen

Karies und Parodontitis sind die zwei bekanntesten „Volkskrankheiten“ im Mund. An einer Parodontitis leiden Schätzungen zufolge etwa 70 Prozent der Erwachsenen in Deutschland. Das Tückische: Die chronische Entzündung der Zahnfleischtaschen und des Zahnhalteapparates durch Bakterien in Belägen verläuft anfangs völlig schmerzlos und unbemerkt. Infolge drohen schwere Entzündungen, lockere Zähne und sogar Zahnverlust. Sowohl Karies als auch Parodontitis können vor allem mit einer guten Zahnpflege verhindert oder zumindest eingedämmt werden.

### Natürliche Zahncreme verzichtet auf Titandioxid

Dazu zählt neben dem Putzen mit der elektrischen oder manuellen Zahnbürste auch die gründliche Reinigung der Zahnzwischenräume mit Zahnseide oder Interdentalbürsten. Mindestens zweimal pro Jahr sollte zudem der Zahnarzt zur Kontrolle aufgesucht werden. Er prüft, ob die Zahnpflege ausreichend ist, und führt eine professionelle Zahnreinigung durch. Bei der Zahnpflege sollte man auf eine sanfte, aber dennoch wirksame Zahncreme setzen. Sie sollte außerdem ohne den inzwischen umstrittenen Weißmacher Titandioxid, der zum Beispiel in Lacken oder Lebensmitteln und Medikamenten enthalten ist, auskommen. Denn die Europäische Lebensmittelbehörde EFSA stuft den mineralischen Stoff als „nicht mehr sicher“ für Lebensmittel ein. Es sei nicht auszuschließen, dass er bei oraler Aufnahme erbgutschädigend und krebsauslösend wirken könne. Die medizinische Kamillenblütenzahncreme Aminomed beispielsweise wurde neu formuliert und enthält nun kein Titandioxid mehr. Dadurch werden die natürlichen Inhaltsstoffe wie die Extrakte der Echten Kamille und die ätherischen Öle in einer natürlichen Zahncreme-Färbung sichtbar. Mit ihrem erhöhten Fluoridgehalt schützt die Zahncreme die Zähne noch wirksamer vor Karies. Durch die regelmäßige Anwendung reduziert sich auch das Schmerzempfinden an den Zähnen beim Genuss von Heißem oder Kaltem, Süßem oder Saurem deutlich. Dies konnte durch eine Studie bestätigt werden. Mehr Informationen gibt es unter www.aminomed.de. Die Creme ist besonders geeignet für schmerzempfindliche Sensitivpatienten.



Sanfte Zahncremes sind besonders geeignet für schmerzempfindliche Sensitivpatienten. Foto: djd/Aminomed/momentimages/Tetra Images/F1online/Yuri Arcurs

### Tiefe der Zahnfleischtaschen reduzieren

Die entzündungshemmenden und antibakteriellen Inhaltsstoffe der Creme können wirkungsvolle Parodontis-Phylaxe leisten. Sie helfen, das Zahnfleisch zu pflegen und zu kräftigen und Entzündungen abklingen beziehungsweise gar nicht erst entstehen zu lassen. Je geringer ausgeprägt die Zahnfleischtaschen sind, umso weniger haben krankheitsauslösende Keime die Möglichkeit, zu siedeln und Entzündungen mit zu verursachen. Einer Studie zufolge verringert die Kamillenblütenzahncreme die Tiefe der Zahnfleischtaschen um 68,5 Prozent.

djd

## Helfen Tiere gegen Einsamkeit?

Wie erdrückend ruhig eine Wohnung plötzlich sein kann, merken Menschen vor allem nach einer Trennung oder dem Tod des Partners. Neue Kontakte suchen und finden? Kein einfacher Weg, überhaupt und vor allem in Coronazeiten. Hilft es, ein Haustier gegen die Einsamkeit ins Haus zu holen?

Keine schlechte Idee, meint Frank Nestmann von der TU Dresden. Er untersucht mit seiner Forschungsgruppe die Beziehung zwischen Mensch und Tier. „Es ist ohne Zweifel so, dass Menschen, die Haustiere haben, weniger einsam sind.“

### Haustiere bringen Leben und Struktur in den Alltag

Alle mal ist es ein Geben und Nehmen zwischen Tier und Frauchen oder Herrchen. Der verantwortungsvolle Umgang beispielsweise mit einem Hund beinhaltet schließlich regelmäßiges Füttern, Pflege, Gassigehen und mitunter Tierarztbesuche. So kommt ganz schnell wieder eine Struktur in den oft grauen Alltag. „Dadurch erlebt der Mensch eine Wirksamkeit. Und das bedeutet wiederum eine Erhöhung des eigenen Selbstwertgefühls“, so der Dresdner Wissenschaftler. Mit dem Haustier, sei es Hund, Katze oder Wellensittich, ist ein Lebewesen im Raum, das das Gefühl von Gesellschaft vermittelt. Kommen Frauchen oder Herrchen von der Arbeit heim, zeigen die tierischen Mitbewohner offen ihre Freude. Sie akzeptieren jede der menschlichen Stimmungslagen und hören mit unendlicher Geduld zu, wenn der Schuh drückt. Das Streicheln eines weichen Hunde- oder Katzenfells löst bei Menschen das wohlige Gefühl von Nähe aus und senkt gleichzeitig Puls und Blutdruck. Die Einsamkeit wird ein Stückchen weit gelindert.

Klar ist natürlich, dass der Mensch kein Hund und keine Katze ist. An dieser Stelle dürfen Herrchen und Frauchen aber auch keinesfalls aus den Augen verlieren, dass Hund oder Katze eben auch keine Menschen sind und auch nicht „vermenschlicht“ werden wollen. Auch für Frank Nestmann erreicht die Beziehung zwischen Mensch und Tier zwar keinesfalls die gleiche Qualität wie zwischen zwei Menschen. Bei seiner Forschungsarbeit hat er aber die Ausschüttung eines Bindungshormons – ähnlich wie bei einer Mutter zu ihrem Kind – festgestellt, wenn ein Mensch sich um ein Tier kümmert.



Viele Senioren hatten früher selbst Kaninchen und erinnern sich bei deren Anblick an die alten Zeiten. Foto: Bigstock

**Ergotherapie hilft zu mehr Selbstständigkeit und entlastet im täglichen Leben.**

### LEISTUNGEN:

Wir helfen bei

- Schlaganfall
- Parkinson
- Demenz · MS
- Schädelhirntrauma
- Entzündungen der Wirbelsäule und der Gelenke
- Handtherapie
- Kinder mit Entwicklungsstörungen – ADS + ADHS



Anke Hein

Privat und alle Kassen. Hausbesuche!



### Praxis für Ergotherapie

Inhaberin: Anke Hein  
 Wittener Str. 4 · 58456 Witten  
 Fon: 0 23 02 / 93 22 40  
 E-Mail: info@ergomeile.de  
 Web: www.ergomeile.de

### Tiere wecken Erinnerungen bei Senioren

In vielen Seniorenheimen gehört der regelmäßige Besuch von Hunden und auch Kaninchen zum wöchentlichen Programm. Aus gutem Grunde: Sitzen Kaninchen auf dem Tisch eines Seniorenheims, werden oft Jugend-Erinnerungen aus dem Langzeitgedächtnis zurückgeholt. Anja Domek vom AWO-Seniorenzentrum Witten in der Egge freut sich: „Die Tiere aktivieren die noch vorhandenen Fähigkeiten unserer Bewohner. Manche wissen nicht mehr, was man mit einem Löffel macht, aber sie können plötzlich ein Kaninchen füttern. Das Umsorgen der Kaninchen führt dazu, dass die Senioren sich unterhalten oder mit den Tieren sprechen. Selbst unruhige Demenzbewohner werden sichtlich ruhiger und bleiben am Tisch sitzen. Die Tiere haben einen merklichen therapeutischen Effekt.“

### Hunde müssen Gassi - Chancen auf neue Kontakte

Nicht nur „Der Junge muss an die frische Luft“, wie ein erfolgreicher Kinofilm titelte, auch ein Hund braucht seinen Auslauf. Hundebesitzer lernen beim Gassi-gehen meist in kurzer Zeit viele viele andere Hunde und ihre Besitzer aus der Umgebung kennen. Auffallend: Die Namen der anderen Vierbeiner von „Bello“ über „Köbi“ bis „Lumpi“ sind unter den Hundehaltern meist geläufig, die ihrer Herrchen und Frauchen eher nicht. Ohne ihren Liebling wären viele Gespräche an der frischen Luft aber erst gar nicht zustande gekommen. [www.merkur.de/dx](http://www.merkur.de/dx)

### Wichtig!

Vor dem Kauf eines Tieres sollten die voraussichtlich entstehenden Kosten für Futter, Ausstattung und Tierarzt, der erforderliche Zeitaufwand sowie die Betreuung bei Krankheit oder Urlaub bedacht werden. Vorsicht ist bei dubiosen Angeboten im Internet geboten.



### Brillenkauf ist Privatsache

Ausgenommen sind Kinder und Jugendliche bis zu einem Alter von 18 Jahren. In seltenen Ausnahmen, wenn eine schwere Sehbehinderung vorliegt, übernehmen die Kassen auch die Kosten für eine Brille. Aber für alle anderen gilt: Brillenkauf ist Privatsache. Laut dem Zentralverband der Augenoptiker kostet eine Brille durchschnittlich 372 Euro. Bei einer Gleitsichtbrille können es auch mehr als 1000 Euro sein.



Fotos: Bigstock

## Brillenkauf ist seit 2004 Privatsache

### Fast jeder braucht irgendwann eine Brille, lohnt sich da nicht eine Brillenversicherung?

Eine Brillenversicherung ist eine private Zusatzversicherung, je nach Versicherer und gewähltem Tarif werden die Kosten für eine neue Brille ganz oder teilweise übernommen, und eine Brille kostet meist nicht wenig. Aber für wen lohnt sich überhaupt eine Brillenzusatzversicherung? Bei einer Brillenversicherung verteilen Sie die relativ geringen Versicherungsbeiträge über einen längeren Zeitraum. Wenn dann der Kauf einer neuen Brille nötig ist, übernimmt die Versicherung die Kosten oder einen Teil davon. Grundsätzlich sollten Sie überschlagen, ob sich eine solche Versicherung für Sie lohnt. In aller Regel übernimmt die Brillenversicherung alle zwei bis drei Jahre die Anschaffungskosten für eine neue Brille. Auf welche Summe kommen Sie, wenn Sie die Beiträge über die Jahre addieren? Sind die zu erwartenden Brillenkosten höher? Das ist natürlich individuell sehr verschieden. Wie schnell verschlechtert sich meine Sehkraft? Bei einer Verschlechterung um mind. 0,5 Dioptrien (egal, ob kurz oder weitsichtig) haben Sie bei fast allen

Versicherungen ein Anrecht auf eine neue Brille. Zwischen 35 und 55 Jahren verschlechtert sich die Sehkraft oft zusehends. Grund hierfür ist die Alterssichtigkeit. Einstärkenbrillen (Lesebrillen) sind allerdings relativ günstig sind. Bei der Kombination aus Kurzsichtigkeit und Alterssichtigkeit bietet sich jedoch der Kauf einer deutlich teureren Gleitsichtbrille an. Auch Brillenschäden durch Sport- oder Freizeitaktivitäten werden von den meisten Brillenversicherungen übernommen. Wenn Sie aus modischen Gründen alle zwei Jahre eine neue Brille tragen möchten, auch dann zahlt sich die Versicherung in vielen Fällen aus. Für Menschen, die stets knapp bei Kasse sind, kann eine Brillenversicherung dazu beitragen, dass man sich die neue Brille leisten kann, wenn sie erforderlich ist. Denn die regelmäßigen Beiträge liegen beim Versicherer „geschützt“ – wenn man es selber beiseite legt, gerät man möglicherweise in Versuchung, das angesparte Geld einfach anderweitig auszugeben. Der Verlust einer Brille oder eine Sonnenbrille sind meist nicht mit abgesichert. Wer seine Brille lange trägt und sorgsam behandelt, kann meist auf eine Versicherung verzichten, sofern nicht eine zunehmende Verschlechterung der Sehkraft prognostiziert wird. Vor Abschluss einer Brillenversicherung sollte man bedenken, dass eine Brillenversicherung in einigen Fällen ein Verlustgeschäft sein kann, in anderen Fällen aber auch durchaus lohnend sein kann.

**Anbieter von Brillenversicherungen:**  
**Barmenia Brillenversicherung:** Die Zusatzversicherung Brille bei der Barmenia leistet 100 % für Brillen und Kontaktlinsen bis zu 300 EUR alle zwei Kalenderjahre. Bei einer Sehstärke-Veränderung von mehr als 0,5 Dioptrien auch vorher.  
**Ergo Direkt Brillenversicherung:** Bei ErgoDirekt gibt es zwei Tarife, die sich in der Höhe der Zuschüsse unterscheiden. Zuschuss für Sehhilfen (Brille, Kontaktlinsen, Sonnenbrille) alle zwei Versicherungsjahre, unabhängig von einer Dioptrienveränderung. Für eine Laser-Operation zur Sehschärfenkorrektur gibt es einmalig einen Zuschuss in Höhe von 1.000 EUR.  
**DKV Brillenversicherung:** Die Brillenversicherung der DKV übernimmt 80 % vom Rechnungsbetrag. Erwachsene haben alle zwei Jahre einen Leistungsanspruch auch ohne Vorleistung der Krankenkasse.  
**Arag Brillenversicherung:** Die Arag bietet keine reine Brillenzusatzversicherung, sondern drei „Gesundheits-Ergänzungstarife“ an. Darin eingeschlossen sind auch Kostenübernahme für Heilpraktiker und alternative Heilmethoden, aber auch eine Auslands-Krankenversicherung. Das Paket wird dadurch zwar teurer, kann aber im Einzelfall genau passen.  
**Weitere Versicherungsanbieter sind zum Beispiel:** R+V Brillenversicherung, die Continentale, die Württembergische, die Allianz, die Hallesche oder die Signal Iduna. Neben den Versicherern bieten auch einige Optiker (z.B. die großen Ketten) Brillenversicherungen an. Diese sind reine Brillenversicherungen, d.h. man bekommt im Schadensfall nur einen Ersatz von diesem Optiker. *Quelle: www.brillen-sehhilfen.de*

**Wir sind für Sie da.**  
**Sichere Fahrt.**  
**Entspannte Augen.**  
 Bei jedem Licht und Wetter.

**ZEISS DriveSafe Brillengläser**

- Verbesserte Sicht bei schwierigen Lichtverhältnissen
- Geringeres Blendempfinden bei Gegenverkehr
- Schnelle und entspannte Blickwechsel zwischen Straße, Navi und Rückspiegel

**Jetzt erhältlich bei Ihrem ZEISS Augenoptiker:**

**BRILLENFABRIK 24**

**Brillenfabrik 24**  
 Alte Bahnhofstr. 8  
 44892 Bo-Langendreer  
 ☎ 02 34 - 96 29 15 00  
 kontakt@brillenfabrik24.de

**Haarmann**

**Haarmann bei KUBOT OPTIK**  
 Alte Bahnhofstr. 19c  
 44892 Bo-Langendreer  
 ☎ 02 34 - 28 04 85  
 info@haarmann-optik.de

**ZEISS**  
Seeing beyond



Foto: Bigstock

## Aktives und gesundes Leben hält Gehör fit

Nachhaltige Hörgesundheit ist machbar: akustische Abwechslung im Alltag, Routinen durchbrechen, Körper und Geist in Schwung halten und regelmäßige vorsorgliche Hörtests. Ein aktiver und ausgewogener Lebensstil fördert die Gesundheit und trainiert die Sinneswahrnehmungen. Das kommt auch maßgeblich dem Gehör zugute. Und über den persönlichen Hörstatus informiert der Hörtest beim Hörakustiker. Wer also seine Ohren – ob mit oder ohne Hörgerät – bis ins Alter fit halten möchte, sollte sie täglich vielen unterschiedlichen Höreindrücken aussetzen, bewusst hinhören und akustischen Herausforderungen nicht aus dem Weg gehen. Vor Belastungen wie Dauerlärm und extremer Lautstärke sind die Ohren grundsätzlich zu schützen. Auch hier sind Hörakustiker die Experten. Für die ausgewogene Hörgesundheit ist es wichtig, Abwechslung und Herausforderung in den akustischen Tagesablauf zu

bringen. Denn neue und unterschiedliche Höreindrücke halten das Gehör fit und flexibel. Konzentriertes Zuhören und bewusstes Hinhören fördern das Zusammenspiel von Ohren und Hörzentrum im Gehirn. Das geschieht bei allen Gesprächen und geselligen Unternehmungen in kleinen und großen Gruppen, sei es im Sportverein, im Restaurant, mit Freunden oder mit der Familie wie auch bei Konzerten, Theateraufführungen oder Vorträgen. Deshalb gilt: Wer sich stets aktiv beteiligt und kommuniziert, hält sein Gehör im Training und kann außerdem schnell feststellen, wenn die Verständigung allmählich schlechter wird. Ohren wollen hören: Je größer und vielfältiger die Bandbreite der akustischen Signale ist, desto leistungsfähiger bleiben die entsprechenden Vernetzungen im Gehirn. Wie eine Art lernendes System passen sie sich immer wieder den jeweiligen Anforderungen an und konfigurieren sich entsprechend. Hier im Hörzent-

rum des menschlichen Gehirns wird alles Gehörte entschlüsselt, bewertet und verarbeitet. Wenn dagegen nur wenige oder gleichförmige Signale dort ankommen, gehen die neuronalen Strukturen und die Fähigkeit des selektiven Hörens nach und nach verloren. Für die Betroffenen wird es dann immer schwieriger, unruhigen Gesprächen zu folgen oder in geräuschvoller Umgebung Wichtiges von Unwichtigem zu unterscheiden. Allzu viel Routine bei den Hörgewohnheiten ist deshalb nicht hilfreich. Werden unruhige Gesprächssituationen zunehmend als anstrengend empfunden, sollte man ihnen aber nicht aus dem Weg gehen und sich zurückziehen, sondern auf jeden Fall einen Hörtest bei einem Hörakustiker in Betracht ziehen. Hörforscher gehen davon aus, dass der Prozess der Hörentwöhnung weit verbreitet ist. Denn bei Millionen Menschen hat sich mit zunehmendem Alter bereits ein schleichender Hörverlust ein-

Image bei Facebook  
[image-witten.de/fb](https://www.facebook.com/image-witten.de/fb)  
 oder über die Webseite  
[www.image-witten.de](http://www.image-witten.de)

Der erste Schritt ist ein professioneller Hörtest bei einem Hörakustiker. Der ist kostenlos und gibt Gewissheit über die persönliche Hörleistung. Die Fördergemeinschaft Gutes Hören ist mit ihren Partnerakustikern überall in Deutschland vertreten. Die FGH-Hörexperthen decken das gesamte Leistungsspektrum ab vom Gehörschutz über die professionellen Hörtests bis hin zur individuellen Beratung und Anpassung von Hörgeräten einschließlich des Hörtrainings. FGH-Partner sind zu erkennen am Ohrbogen mit dem roten Punkt. Einen Fachbetrieb in der Nähe findet man unter [www.fgh-info.de](http://www.fgh-info.de) FGH

## Seit 40 Jahren Ihr Spezialist für gutes Hören

### Ihre persönlichen Hörberater in Witten



**Bahnhofstraße 55**  
**58452 Witten**  
**Telefon 0 23 02/547 91**  
  
**Vormholzer Straße 2**  
**58456 Witten-Herbede**  
**Telefon 0 23 02/973 08 55**  
  
[www.hoergeraete-steneberg.de](http://www.hoergeraete-steneberg.de)



**SONNEN  
SCHEIN**

# WIEDERERÖFFNUNGS ANGEBOTE

**gültig von  
10.02. - 28.02.2022**



**JETZT  
NEU**

0,75 l Flasche  
statt 14,99 €

**12,99 €**

SONNENSCHNEIN  
**SALZ &  
KARAMELL  
LIKÖR**



0,75 l Flasche  
statt 13,99 €

**10,99 €**

SONNENSCHNEIN  
**SONNENBLÜMCHEN  
KRÄUTERLIKÖR & CREAM**



0,75 l Flasche  
statt 13,99 €

**10,99 €**

SONNENSCHNEIN  
**WEISSE  
SCHOKOLADE  
LIKÖR**



0,75 l Flasche  
statt 18,99 €

**14,99 €**

SONNENSCHNEIN  
**WILLIAMS  
BIRNEN BRAND**



0,75 l Flasche  
statt 24,95 €

**19,99 €**

SECTOR SPIRITS  
**KOHLNSTOFF  
KRÄUTERLIKÖR  
MIT BOTAN GIN**

**1 FLASCHE  
GRATIS**

## UNSERE 5+1 AKTION

**2019 CUSUMANO  
„MARENA“ MERLOT**

- 14,5% Alc. Vol.
- trocken
- ✓ dunkle Beeren
- ✓ harmonisch
- ✓ weich



0,75 l Flasche  
5+1  
**8,99 €**



0,75 l Flasche  
5+1  
**8,49 €**

**2020 CASTELLO MONACI  
PRIMITIVO „PILUNA“**

- 13,5% Alc. Vol.
- trocken

- ✓ kraftvoll
- ✓ beerig
- ✓ weich
- ✓ dunkle Schokolade

**2020 WEINGUT JULIUS ZOTZ  
„GRAU/WEISS/GUT“**

- 12,5% Alc. Vol.
- trocken

- ✓ spritzig
- ✓ elegant
- ✓ blumig



0,75 l Flasche  
5+1  
**8,99 €**



0,75 l Flasche  
5+1  
**12,99 €**

**2020 MONTE DEL FRAU  
LUGANA**

- 13% Alc. Vol.
- trocken

- ✓ fruchtbetont
- ✓ weich
- ✓ mineralisch

**CIELO E TERRA „FRIVOLO“  
FRIZZANTE**

- 10,5% Alc. Vol.
- semi-secco

- ✓ frisch
- ✓ leicht
- ✓ unwiderstehlich fruchtig



4+2  
0,75 l Flasche  
4+2  
**4,99 €**



0,75 l Flasche  
5+1  
**11,99 €**

**SIEUR D'ARQUES - GRANDE  
CUVÉE 1531 CRÉMANT DE  
LIMOUX BRUT**

- 12,5% Alc. Vol.

- ✓ finessenreich
- ✓ fruchtig
- ✓ weiße Blüten



Alter Fährweg 8 in Witten-Heven

023 02 - 5 60 06

Auch in unserem  
Webshop erhältlich

[sonnenschein.info](http://sonnenschein.info)



Eine ausreichend gute Wärmedämmung ist beim Dachausbau der erste Schritt. Nur so wird aus dem einstmaligen zugigen Steildachboden ein gut isolierter Wohnbereich mit Charme. Foto: adobestock

## Wohnraum schaffen – Auf die Dämmung kommt es an

Wer sein Steildach ausbaut, um kostbaren Wohnraum zu schaffen, profitiert nicht nur von dem zusätzlichen Platze, sondern steigert auch den Wert der eigenen Immobilie. Voraussetzung dafür ist, dass die Dämmung des Daches von Profis fachgerecht ausgeführt wird. Zudem müssen die verwendeten Produkte den sicheren Feuchttransport von innen nach außen gewährleisten, um die Gefahr von Schimmelbildung und Bauschäden zu minimieren.

Bauexperten raten auch dazu, auf den Einsatz von gesundheitlich unbedenklichen Produkten zu achten, zu erkennen am Umweltzeichen „Der Blaue Engel“.

Eine weitere wichtige Rolle spielt das Raumklima: Nur mit einer guten Dämmung heizen sich die Innenräume zur warmen Jahreszeit nicht

zu stark auf – gleichzeitig wird die Kälte während der Wintermonate ausgesperrt.

Um all diese Ziele zu erreichen, haben sich in der Praxis effiziente Steildach-Dämmsysteme bewährt. So eignet sich zum Beispiel der Spannfilz Ursa Geo aus hochwärmedämmender Mineralwolle hervorragend dafür, den Wohnkomfort unterm Dach spürbar zu steigern, während Energieverluste, etwa durch Heizkosten, reduziert werden.

Gut zu wissen: Eigenheimbesitzer können für Dämmmaßnahmen staatliche Unterstützung in Form von Fördergeldern beantragen oder sich Teile der Investition über die Steuer zurückholen. Mehr Informationen gibt es unter [www.ursa.de](http://www.ursa.de) oder beim Handwerkerfachbetrieb vor Ort. txn

## Dachziegel mit ökologischem Mehrwert

Die Entscheidung für ein neues Dach treffen viele Bauherren nur einmal im Leben. Kein Wunder also, dass die Qualität des Bedachungsmaterials eine große Rolle spielt. Besonders gefragt sind Tondachziegel, die nicht nur für Generationen gut aussehen, sondern auch als besonders nachhaltig gelten. Verantwortlich dafür sind die Verwendung

des natürlichen Rohstoffs Ton, die ressourcenschonende Herstellung und die lange Lebensdauer.

Aber es gibt auch noch andere Faktoren, die sich auf die ökologische Qualität auswirken. So nutzt beispielsweise Premiumhersteller Laumans eine innovative Brenntechnologie. Das aufrechte, berührungslose Brennen der Dachziegel im Tunnelofen führt zu einer beachtlichen Senkung der CO<sub>2</sub>-Emissionen. Im Vergleich zu Produkten aus Produktionsanlagen mit anderen Brenntechnologien stößt die Produktion rund ein Drittel weniger CO<sub>2</sub>-Emissionen aus.

Aktuell stellt der Dachziegelhersteller mit 125-jähriger Tradition die neue nachhaltige Produktlinie „Greener“ vor.

Die Dachziegel der neuen Linie werden ausschließlich mit Strom aus Wasserkraft und Biogas hergestellt. Das eingesetzte Biogas ist im Gegensatz zu fossilen Brennstoffen CO<sub>2</sub>-neutral, da nur so viel Kohlendioxid freigesetzt wird, wie die Pflanzen während ihres Wachstums zuvor aufgenommen haben. Dadurch reduziert sich die Belastung der Umwelt durch CO<sub>2</sub> gegenüber anderen Produktionsmethoden deutlich. Der Mehrpreis liegt bei rund 15 % gegenüber herkömmlich produzierten Dachziegeln. Dafür sinken die klimaschädlichen CO<sub>2</sub>-Emissionen bei der Produktion um 60 %.

So wird es für Bauherren relativ einfach, den eigenen ökologischen Fußabdruck zu verringern und aktiv einen Beitrag zum Erhalt der Umwelt zu leisten. txn



Dachziegel aus Ton gibt es in den verschiedensten Farben und Formaten. Wegen ihrer langen Lebensdauer gelten sie ohnehin schon als nachhaltiger Baustoff. Wieviel CO<sub>2</sub> bei der Produktion entsteht, ist aber von Hersteller zu Hersteller verschieden. Wer als Bauherr die Umwelt entlasten möchte, sollte nachfragen. txn Fotos: Laumans/txn

## Ihr altes Dachfenster ist nicht ganz dicht? Zeit für Ihre Roto Renovierungsfenster!

**Raus damit ...**



**... rein damit!**



**Ihre Vorteile im Überblick:**

- ✓ Keine Brech-, Putz- und Folgearbeiten – unabhängig von Baujahr, Hersteller und Größe
- ✓ PVC-Kunststoffprofil – UV-beständig, langlebig und dauerhaft schön
- ✓ Hochwertige Isolierverglasung – schont die Umwelt und den Geldbeutel, KfW-förderfähig
- ✓ Premiumqualität „made in Germany“\*

\*über 90 % unserer Produkte

**RotoProfipartner**



**Amling Bedachungen**  
Konrad-Adenauer-Straße 17 a  
58452 Witten

☎ 02302 59347



[th.amling@t-online.de](mailto:th.amling@t-online.de)  
[www.a-m-bedachungen.de](http://www.a-m-bedachungen.de)



## Stadtwerke haben 2021 rund 130 Ladepunkte installiert 900 Euro Förderung für Unternehmen und Kommunen



Foto: Sascha Kreklau

Die Wallboxen und Ladesäulen sind bei Privathaushalten aber auch bei Unternehmen stark nachgefragt – so hat man seine eigene Tankstelle für das E-Auto auf dem Firmengelände. Der heimische Versorger kann eine umfassende Beratung aus einer Hand anbieten: „Wir kennen die technischen Möglichkeiten, die Anforderungen und die Fördermöglichkeiten. So können wir die individuell beste Lösung anbieten“,

sagt Patrick Berg, Abteilungsleiter Energiedienstleistungen. Besonders interessant ist die Installation einer Wallbox für Unternehmen und Kommunen aufgrund des neuen Förderprogramms des Bundesverkehrsministeriums. Der Zuschuss kann bei der Förderbank KfW beantragt werden und beträgt 70 % der förderfähigen Gesamtkosten. Er ist auf maximal 900 Euro pro Ladepunkt begrenzt. Die Ladeleistung darf bis zu 22 Kilowatt betragen, was bei mehrstündigen Standzeiten vollkommen ausreicht, um die Akkus von den meisten Elektrofahrzeugen vollständig zu laden.

„Eine Bedingung für die Förderung ist, dass der Strom aus Erneuerbaren Energien kommt. Die Stadtwerke Witten erfüllen dies zu 100 %. So fahren Wittener jeden Kilometer mit ihrem E-Auto umweltfreundlich“, so Berg weiter. Die Stadtwerke unterstützen die Kunden natürlich gerne beim Einreichen der entsprechenden Anträge. Fragen können ganz einfach per E-Mail an [elektromobilitaet@stadtwerke-witten.de](mailto:elektromobilitaet@stadtwerke-witten.de) gestellt werden.

Für Privatkunden hat das Ministerium kürzlich gemeldet, dass in Deutschland die Installation von rund 900.000 Ladepunkte mit einer gesamten Förderung von 800 Millionen Euro unterstützt wurden. Fast 40 % der geförderten Ladepunkte speisen Strom aus einer eigenen Photovoltaikanlage in die Ladestation. Rund 20 % der Ladepunkte nutzen einen eigenen Batteriespeicher. Momentan bietet das Ministerium bzw. die KfW leider keine Förderung für Privatkunden an.

# Frühjahrsputz: Machen oder machen lassen?

**ELEKTRO WIESHOFF** seit 1955

- ⚡ Gebäudetechnik
- ⚡ Kommunikation
- ⚡ Arbeitsbühnen
- ⚡ Haustechnik
- ⚡ Sicherheitstechnik
- ⚡ Notdienst

ELEKTRO WIESHOFF GmbH  
Steinhügel 24 - 58455 Witten | info@elektro-wieshoff.de

elektro-wieshoff.de

**Stuckateurbetrieb H.-J. von Orlikowski**

- Wärmedämmung
- Außen- und Innenputze
- Trockenbau
- Sanierung von Altfassaden
- Reparaturarbeiten
- Fliesen- und Natursteinverlegung

An der Bömmerdelle 3 • 44892 Bochum  
Tel. 02 34/3 61 84 33 • Fax 02 34/3 61 84 32  
Mobil 01 75/5 68 12 39 • E-Mail: hjvorli@aol.com

**Nasse Wände? Feuchter Keller?**

ANALYSIEREN. PLANEN. SANIEREN.

Ihr ISOTEC-Fachbetrieb Bobach  
Büro Witten  
☎ 0 23 02 - 2 77 84 49

www.isotec-sprockhoevel.de

**ISOTEC**  
Wir machen Ihr Haus trocken

**RPS Polstertechnik**  
Polsterei | Neubezüge | Neuanfertigungen | Reparatur von Polstermöbeln

**Ihr Ansprechpartner für Polstermöbel**

Inh. J. Lasberg  
Annenstr. 87  
58453 Witten  
www.polsterei-witten.de • info@polsterei-witten.de

Tel.: 02302/9 14 22 66  
Fax: 02302/9 14 22 67  
Mobil: 0170/190 11 35



Für die Mehrzahl der Bundesbürger ist der Frühjahrsputz jedes Jahr wieder eine neue Aufgabe. Der Frühling steht vor der Tür – ein guter Anlass in Haus und Wohnung klar Schiff zu machen und auch die Ecken sauber zu machen, die sonst zu kurz kommen.

### Frühjahrsputz, für viele eher eine Drohung

Es nützt nichts, das haben wir uns vorgenommen. Da müssen wir jetzt durch und es gibt natürlich es auch hier mehr als nur einen Weg zum Ziel. Wir können natürlich einfach putzen wie immer, das wird schon ausreichen, so schlimm sieht es ja gar nicht aus und es hat sich ja auch niemand beschwert.

### Einfach anfangen und machen

Eine gute Vorbereitung hilft, um schnell Sauberkeit und neue Frische in die eigenen vier Wände zu bekommen. Bevor richtig losgelegt wird, sollte erst einmal gründlich aufgeräumt werden. Trennen Sie sich **jetzt** von alten Sachen, die Sie schon lange nicht mehr gebraucht haben, oder Zeitschriften, in denen Sie schon lange nicht mehr geblättert haben. Entrümpeln vor dem „Frühjahrsputz“ ist sinnvoll, weil es Überblick verschafft und „freie Sicht“ die Arbeit erleichtert. Haben Sie alles zur Hand, wenn es jetzt losgeht? Eimer, Bürsten, Staubsaugerbeutel, Gummihandschuhe, Putzlappen usw.? Empfehlenswert sind Mikrofasertücher, die oft auch ohne Putzmittel verwendet werden können. Neben einem Allzweckreiniger sollten Küchenreiniger gegen Fett-

schmutz, saure Reiniger gegen Kalk und eventuell Spezialprodukte, z. B. für unversiegeltes Holz, nicht fehlen.

Nehmen Sie sich Raum für Raum vor – so werden keine versteckten Ecken vergessen. Machen Sie sich zur Regel, immer von hinten nach vorne und von oben nach unten zu putzen. Heizkörper abwischen oder saugen, Jalousien abstauben, Spinnweben entfernen und Fußleisten absaugen, Türen und Zargen mit einem feuchten Tuch mit Allzweckreinigerlösung abwischen und gut trocken reiben. Auch wenn die Küche immer tip top ist, beim Frühjahrsputz gibt es hier einiges zu tun, z.B. die Schränke innen gründlich reinigen. Gleiches gilt für die Oberseite der Küchenschränke. Hier sammelt sich Staub und auch Fett vom Kochdunst. Bewegliche Schränke und Blenden sollten nach vorne gerückt werden, um dahinter gründlich sauber zu machen. Auch im Kleiderschrank Staub wischen. Bevor warme Kleidungsstücke auf den Dachboden oder in den Keller gebracht werden, sollte man sie zuerst waschen oder reinigen lassen. Saubere Kleidung ist besser vor Motten geschützt. Die Textilpflegehinweise in den Textilien sind zu beachten.

### Fensterputzen besonders anstrengend

Zuerst sollte man die Fensterrahmen und dann die Fenster gründlich reinigen. Spezielle Glasreiniger enthalten Alkohole, Tenside und zum Teil auch Alkalien und eignen sich deshalb für streifenfreie Reinigung von Fenstern, Glastüren oder auch Spiegeln. Einfach aufsprühen und mit einem trockenen Lappen gründlich nachreiben. Bevor man mit dem Fensterputzen beginnt, die Gardinen abnehmen und bei 30°C mit Gardinenwaschmittel in der Maschine waschen.

Hinweise auf den Reinigungsmitteln sollten unbedingt beachtet werden in Bezug auf Anwendungsbereiche und Dosierung: So lässt sich mit einem Küchenreiniger, der gegen Fett wirkt, Kalk nicht entfernen, und umgekehrt funktioniert es auch nicht gut. Darüber hinaus gibt es Oberflächen, die kein oder nur wenig Wasser abbekommen dürfen, z.B. Laminat, das nur nebefeucht gewischt werden soll. Der Putzlappen muss dafür so gut wie möglich ausgedrückt werden.

### Zuviel und zu schwer

Einige Dinge kann ich ja selber machen, aber die Terrasse ist vermoost, der Holzfußboden glänzt nicht mehr und auf dem Dachboden war lange niemand mehr, das ist mir doch alles zuviel und auch zu kompliziert – da sollte ich doch ganz oder teilweise lieber gleich die Profis ranlassen. Eine Vielzahl von Reinigungsdiensten bietet diese Dienstleistungen auch für Privathaushalte. Obendrein können wir diese haushaltsnahen Dienstleistungen auch noch steuerlich geltend machen – das Finanzamt als Putzhilfe, sozusagen. Was für eine herrliche Vorstellung!

**Die Putzprofis der Region helfen nicht nur beim Frühjahrsputz**

## 1. Wittener Nachhaltigkeitspreis der Stadtwerke startet

Engagement für unsere Heimatstadt soll belohnt werden. Mit diesem Leitsatz startet der 1. Wittener Nachhaltigkeitspreis der Stadtwerke Witten. Der lokale Energieversorger will damit nachhaltige und soziale Projekte fördern, die von gesellschaftlichem Nutzen sind. Insgesamt 10.000 Euro sowie ein Pokal erwarten den Erstplatzierten. Bewerben kann man sich seit dem 17. Januar 2022 unter [www.stadtwerke-witten.de/nachhaltigkeitspreis](http://www.stadtwerke-witten.de/nachhaltigkeitspreis).

„Überall in Witten treiben große und kleine Helden die lokale Energiewende voran oder setzen sich für ihre Mitmenschen ein. Damit leisten sie einen unverzichtbaren Beitrag für die Gesellschaft und für unsere Stadt“, sagt Mathias Kukla, Pressesprecher bei den Stadtwerken. „Dieses besondere Engagement wollen wir mit dem Nachhaltigkeitspreis auszeichnen.“

### Preisgeld von insgesamt 10.000 Euro

Die Gewinner erwartet ein Preisgeld von insgesamt 10.000 Euro: 4.000 Euro für den ersten Platz, 3.000 Euro für den zweiten, 1.500 Euro für den dritten, sowie 1.000 Euro für den vierten und 500 Euro für den fünften Platz. Der erste Preisträger erhält zudem noch einen extra für diese Auszeichnung gestalteten Siegerpokal, der den Nachhaltigkeitsgedanken des

Preises verkörpert.

Die wenigen, aber wichtigen Voraussetzungen sind, dass das Projekt von gesellschaftlichem Nutzen ist und in Witten stattfindet. Mitmachen können alle, die volljährig sind oder als Minderjährige das Einverständnis ihrer Eltern einreichen – Vereine oder Schulklassen können selbstverständlich auch daran teilnehmen. Das Projekt kann bereits vor Kurzem umgesetzt sein oder gerade in den Startlöchern stehen. Hauptsache: Das Projekt trägt zu einem nachhaltigeren Witten bei.

### Jury entscheidet über die Gewinner

Die Auswahl der Gewinner-Projekte trifft eine dreiköpfige Jury bestehend aus Mathias Kukla von den Stadtwerken Witten, Kaja Fehren, die Klimaschutzbeauftragte der Stadt Witten, und Barbara Dieckheuer, Geschäftsführerin von VIADUKT e.V., dem Verein zur Förderung der psychosozialen Versorgung in Witten. „Für die Jury haben wir Wittener Expertinnen gewinnen können. Barbara Dieckheuer hilft durch den Verein VIADUKT seit vielen Jahren Menschen mit psychischen Erkrankungen oder Behinderungen. Den Einsatz für die Umwelt kann Kaja Fehren als Klimaschutzbeauftragte der Stadt bestens einordnen“, so Kukla.

**Ihr Weg zur klimafreundlichen Immobilie mit...**

- ...kombiniertem Darlehenszins von **0,35 %** (nach Zuteilung)
- ...verbessert Wohnungsbauprämie
- ...staatlichen Tilgungszuschüssen

**LBS**

Ich freue mich auf Ihren Anruf zur Terminvereinbarung!

**Bezirksleiter Oliver Hamacher**  
Berliner Str. 10 • 58452 Witten • Tel.: (0 23 02) 91 46 40

*Einziehen und aufblühen!*

**WWO**

Informationen & Wohnungsangebote finden Sie unter [www.wwo-witten.de](http://www.wwo-witten.de)

Öffnungs-, Beratungs- und Planungszeiten finden Sie auf unserer Homepage.

seit 20 Jahren

**KüchenTreff Rensinghoff**  
Westfalenstraße 110 a • 58453 Witten  
Telefon: 0 23 02-20 51 60  
[www.kuechentreff-rensinghoff.de](http://www.kuechentreff-rensinghoff.de)

**KüchenTreff**

**Wärme - Wasser - Wohlbehagen**

**WILGENBUS**

Sanitär  
Heizung  
Klima  
Wartung

Inh. Filipe Pereira • Crengeldanzstraße 17 • 58455 Witten  
☎ 02302-281710 • info@wilgenbus.com • [www.wilgenbus.com](http://www.wilgenbus.com)

## Otto Schott zum 170. Geburtstag geehrt

Er zählt zu den großen Söhnen der Stadt Witten: Otto Schott, geboren am 17.12.1851 im damaligen Haus der Hauptstraße 69 und gestorben am 27.08.1935 in Jena, gilt als Begründer der modernen Glaswissenschaft und Glastechnologie. Zu seinem 170. Geburtstag wurde ihm mit einer kleinen Ehrung am Familiengrab im Lutherpark gedacht und eine Tafel an seiner Geburtsstätte in der Hauptstraße 69 enthüllt. Dass der 170. Geburtstag des Mannes, aus dessen Arbeit und Ideen der heutige Weltkonzern SCHOTT AG mit Hauptsitz in Mainz hervorgegangen ist, in der Ruhrstadt begangen wurde, ist im wesentlichen Annemarie Weitkamp zu verdanken. Die pensionierte Biologielehrerin der Otto-Schott-Realschule kümmert sich seit vielen Jahren (auch) um das Leben und Wirken des Namensgebers ihrer Schule.



Dr. Jürgen Steiner (SCHOTT AG Mainz) und Annemarie Weitkamp gedenken dem 170. Geburtstag von Otto Schott, eines großen Sohnes der Stadt Witten.

In einer kleinen Gedenkfeier an der Grabstätte der Familie Schott erinnerte Annemarie Weitkamp jetzt im Beisein von Dr. Jürgen Steiner, Senior Manager der SCHOTT AG, Bürgermeister Lars König, Dr. Andreas Stephan, Direktor der Otto-Schott Realschule und Kindern der Schule sowie Dr. Hiram Kümper, Vorsitzender des Vereins für Orts- und Heimatkunde in der Grafschaft Mark, an das Schaffen des großen deutschen Chemikers, Glastechnikers und Unternehmers. Gemeinsam erfolgte anschließend auch die Enthüllung einer Gedenktafel an der Stelle des Geburtshauses von Otto Schott, der heutigen Hauptstraße 69.

1951, also vor siebzig Jahren, war sein Sohn Erich zum 100. Geburtstag von Otto Schott nach Witten gekommen und hatte am Grab seiner Großeltern im Lutherpark einen Kranz abgelegt. In der Zeit wurde auch die nahegelegene Realschule in „Otto-Schott-Realschule“ umbenannt. Ursprünglich lag auf dem Gelände des heutigen Lutherparks der

zweite evangelische Friedhof von Witten. Die meisten Gräber wurden nach dem Krieg abgeräumt. Einige blieben jedoch stehen, so auch die Grabstätte der Familie Schott. Otto Schott selbst starb 1935 in Jena und fand auf dem dortigen Nordfriedhof seine letzte Ruhestätte. 2004 wurde die Grabstätte - finanziert durch Privat Spenden, die der damalige FDP-Rats Herr Wolfgang Lippert gesammelt hatte - gründlich restauriert. Er regte zudem mit Herrn Dr. Herbst vom Verein für Orts- und Heimatkunde in der Grafschaft Mark die Pflege des Grabes durch die Realschule an. Die Aufgabe übernahm damals die Biologielehrerin Annemarie Weitkamp. In den 17 Jahren danach beteiligten sich rund 150 ihrer Schüler/innen an der Grabpflege und lernten dabei neben Engagement und Verantwortung auch sehr viel über die Geschichte von Otto Schott. „Ich finde es sehr wichtig, die Kinder in die alte Kulturaufgabe der Grabpflege einzuführen. Viele Kinder besuchen mit ihren Familien gar keine Friedhöfe mehr“, so die Lehrerin im Unruhestand. Darüber hinaus kümmerte sich Annemarie Weitkamp auch um eine Stele mit einer Erläuterungstafel, die seit 2020 neben dem Familiengrab im Lutherpark steht. dx

### 📅 Otto Schott 1851 - 1935

Die Glasmacherkunst wurde ihm schon durch seine Eltern in die Wiege gelegt: Sein Vater Simon war Mitinhaber der hiesigen „Tafelglashütte Haarmann, Schott & Hahne“ und auch seine Mutter Karoline stammte aus einer Glasmacherfamilie. Nach dem Studium der Chemie und Mineralogie in Aachen, Würzburg und Leipzig begann der Wittener im Jahre 1879 in einem kleinen Labor im Haus seiner Eltern auf der Bahnhofstraße 64, das Erschmelzen von Gläsern grundlegend und wissenschaftlich zu erforschen. Drei Jahre später siedelte Otto Schott nach Jena über, wo er 1884 gemeinsam mit Ernst Abbé und Carl Zeiss das „Glastechnische Laboratorium Schott & Genossen“ gründete. In der thüringischen Universitätsstadt entwickelte das Unternehmen vor allem optische Gläser sowie das hitzebeständige und chemisch resistente Borosilikatglas. Aus dem Glaslabor in Jena entstand der heutige Weltkonzern SCHOTT AG mit Hauptsitz in Mainz. Dort verlassen das Werk täglich u.a. große Mengen an medizinischen Verpackungen wie Ampullen und Spritzen für den weltweiten Gebrauch. Auf fast jedem Ceranfeld dürfte auch eine Glasschüssel aus Jenaer Glas stehen.



Dr. Jürgen Steiner: „Otto Schott hat mit seinen Arbeiten den Werkstoff Glas von Witten aus zum Wegbereiter einer ganzen Weltindustrie gemacht.“ Der SCHOTT-Manager übergab eine Spende an Schulleiter Dr. Stephan und Kindern der Otto-Schott-Realschule. Gemeinsam enthüllte er anschließend zusammen mit der Lehrerin i. R. Annemarie Weitkamp eine Gedenktafel am Geburtshaus von Otto Schott in der heutigen Hauptstraße 69.

Image

Nächster Erscheinungstermin:

**Donnerstag,  
3.3.2022**

Anzeigenschluss:  
Mittwoch, 16.2.2022

## Otto-Schott-Realschule wird Gesamtschule

Die Welt hat sich wieder ein Stückchen weiter gedreht: Die Otto-Schott-Realschule am Viehmarkt 5 ist in absehbarer Zeit Geschichte und wird ab dem Sommer zur Gesamtschule. Auch die Adresse ändert sich, wenn auch vorübergehend, von „Viehmarkt 5“ in „Rheinscher Berg 12.“ Ihren finalen Standort wird die neue Gesamtschule nach den zwischenzeitlichen Umbau- und Modernisierungsmaßnahmen der jetzigen Realschulgebäude dann wieder unter der alten Adresse finden. Der Rat der Stadt Witten hatte die Einführung einer dritten Gesamtschule beschlossen. „Wir haben über die Jahre festgestellt, dass Gesamtschulplätze besonders nachgefragt werden und deshalb nach Möglichkeiten gesucht“, erklärte Sozialdezernent Frank Schewpe zu Beginn des „Tages der Offenen Tür“ Mitte Januar in den Räumlichkeiten der ehemaligen Overbergschule. Großen Zuspruch fand so auch der „Tag der offenen Tür“ der neuen Otto-Schott-Gesamtschule. Um die 3G-Regel zu gewährleisten, konnten sich jeweils 15 Erwachsene mit je einem Kind für vier Informationsrunden über das pädagogische Konzept, die Besonderheiten des geplanten MINKT-Konzepts sowie über den Umgang mit Kindern mit Förderbedarf anmelden. Die Termine waren bereits drei Tage vorher ausgebucht.

Das grundlegende pädagogische Konzept steht unter der Überschrift „Zusammen. Leben. Lernen.“ Alle Kinder sollen dabei unterstützt werden, „ein selbstbestimmtes Leben zu führen und ihnen den bestmöglichen Schulabschluss sowie die erfolgreiche Teilhabe an unserer Gesellschaft zu ermöglichen. An unserer Schule lernen einzigartige Schülerinnen und Schüler aus verschiedenen Kulturen, mit unterschiedlichen Lernvoraussetzungen und Lebenswelten gemeinsam. Wir sehen diese Vielfalt als Gewinn und Chance, voneinander zu lernen.“

„Das Konzept ist in Zusammenarbeit mit der Bezirksregierung entstanden“, erklärt der Direktor der neuen Gesamtschule Dr. Andreas Stephan. Der Schwerpunkt wird auf den MINKT-Fächern Mathematik, Informatik, Naturwissenschaft und Technik und auch auf der Förderung der Kultur liegen. „Denkbar wäre beispielsweise, ein Theaterstück mit Robotern aufzuführen. Auch ein zukünftiger Ingenieur braucht Kreativität“, erläutert Dr. Stephan.

### Lernen im digitalen Klassenzimmer

Um die technischen Voraussetzungen zu erfüllen, fordert das pädagogische Konzept, dass alle schulischen Teams in ihrer Zusammenarbeit durch eine zeitgemäße digitale Medienausstattung als integralen Bestandteil von Unterricht, Schulleben und Verwaltung unterstützt werden. Entsprechend sollen Unterrichts-, Lern- und Arbeitsräume



Die ehemalige Overbergschule wird vorübergehend zum Standort der neuen Otto-Schott-Gesamtschule.

über eine angemessene, zweckorientierte Ausstattung verfügen und vollständig digital vernetzt sein. Der Unterricht braucht deshalb nicht mehr in einer bestimmten Klasse stattfinden, weil ein umfassendes schulisches WLAN und eine entsprechende Netzwerkstruktur einen raumunabhängigen Zugriff auf zentrale Medien und Internet-/Cloudangebote ermöglichen soll.

„Die Gesamtschule bildet ein Dach für alle Abschlüsse, die Kinder individuell erreichen können“, informierte Christiane Kampelmann-Springer, Dezernentin der Bezirksregierung in den Informationsrunden. „Die Schüler sollen im Klassenverbund zusammenbleiben. Ab der 7. Klasse erfolgt dann eine individuelle Förderung der Schülerinnen und Schüler.“ Die Jahrgänge 5 und 6 dienen als Zeit der Orientierung. Möglich sind Abschlüsse von der Hauptschule, über die Fachoberschul- und Fachhochschulreife bis zum Abitur.

### Vier Klassen starten im Sommer

Die dritte Wittener Gesamtschule wird im Sommer mit insgesamt vier Klassen des 5. Jahrgangs an den Start gehen. An drei Tagen in der Woche besteht auch am Nachmittag verpflichtender Unterricht. Dienstags ist Konferenztag – der Unterricht endet an diesem Tag nach der 7. Stunde. Die Schülerinnen und Schüler haben an diesem Nachmittag die Möglichkeit, z. B. in Sport- und anderen Vereinen aktiv werden. Freitags endet der Schulbetrieb um 12.45 Uhr. Die Lehrer werden bis zur Rückkehr zum Viehmarkt 5 entweder pendeln oder sogar neu für den neuen Standort eingestellt. dx

## Zeche Nachtigall Malen mit Licht

13. Februar 2022  
von 14 bis 16 Uhr

Ein kostenfreier Workshop am 13.2.2022 von 14:00 bis 16:00 Uhr für Kinder im Alter zwischen 8-12 Jahren. (begrenzte Teilnehmerzahl, Anmeldung erforderlich).

Tel.: 02302 9366410

Unter Anleitung basteln die Teilnehmer mit Taschenlampen oder LED-Lämpchen zunächst „Lichtpinsel“. Mit Hilfe ihrer Lichtpinsel und durch Experimentieren mit Beleuchtungszeit und Öffnung der Blende schaffen die jungen Künstler:innen fantasievolle, leuchtende Gemälde, die auf einem Fotodrucker ausgedruckt und gleich mitgenommen werden können.

Weitere Termine: 13.3. und 27.3.2022 von 14:00 bis 16:00 Uhr.



Groß war das Interesse am „Tag der offenen Tür“ der neuen Otto-Schott-Gesamtschule. Hier erklärt Lehrer Dirk Seidler den Besuchern die Funktion eines 3D-Druckers.



## Ein Kommentar von Sarah Kramer **E-Scooter: Fluch oder Segen?**



Jeder hat mittlerweile einen der Scooter in unserer Stadt gesehen – entweder standen sie zur richtigen Zeit am richtigen Ort bereit oder lagen als Stolperfalle im Weg herum. Eines ist sicher: E-Scooter sind in aller Munde und die Meinungen geteilt.

Wir wissen, dass die Roller nur dann umweltfreundlich sind, wenn sie Fahrten mit kraftstoffbetriebenen Fahrzeugen, wie Autos oder Motorrädern vollständig ersetzen. Nutzt man anstelle des Fahrrads oder der eigenen Beine einen E-Scooter, so ist das nicht nur schlecht für Umwelt und Klima, sondern auch für unsere Gesundheit.

Den Grundgedanken zur Nutzung der Roller für die sog. „letzte Meile“ find ich super. Einer Forschungs-Online-Umfrage im Auftrag des DVR aus dem Jahr 2020 ist zu entnehmen, dass die E-Scooter großenteils zu Freizeit Zwecken genutzt werden. Um dies zu ändern, sollten Verleiher die Roller statt in Innenstädten lieber in den Außenbezirken aufstellen, damit potentielle Nutzer die Strecke zur Bus- oder Bahnhaltestelle mit dem E-Scooter statt des privaten Pkw überbrücken. Hier wären Vereinbarungen zwischen Stadt und Verleihern im Sinne von Auflagen möglich, E-Scooter stationsgebunden zur Schaffung von Querverbindungen zwischen ÖPNV-Stationen und besonders Pkw-dominierten Stadtteilen aufzustellen. Zudem sollte natürlich auch die Mitnahme von privaten E-Scootern im ÖPNV gestattet sein.

Einer Studie nach nutzen die Menschen das Auto regelmäßig für Fahrten im Alltag unter 8 km, wie z.B. zum Einkaufsladen um die Ecke oder ins Fitnessstudio. Durchschnittlich legen E-Scooterfahrer mit Leih-E-Scootern rund 2 km zurück. Beides sind Strecken, die üblicherweise zu Fuß bzw. mit dem Fahrrad gefahren werden können. Hier könnte der Scooter eine Alternative zum Auto darstellen. Fahrzeuge über 12 km/h dürfen in Deutschland nicht auf den Gehwegen fahren, somit stehen für die Roller nur die Straßen und Radwege bereit. Wenn sich E-Scooter darauf bewegen sollen, muss der Ausbau von rad-, fuß- und rollerverkehrsfreundlicher Infrastruktur, inkl. Rollerabstellflächen bzw. -anlagen vorangetrieben werden.

Einige Einstellungen müssen auch seitens der Verleiher nachgebessert werden. So sollten z.B. geomarkierte Parkplätze in Absprache mit der Stadt, z.B. durch Umwidmung von Pkw-Stellflächen zu Stellplätzen für Fahrräder und E-Scooter, geschaffen werden. Betreiber könnten das Verleihen und Abstellen von E-Scootern nur auf jene Roller-Parkbereiche begrenzen oder auch finanzielle Anreize zum korrekten Abstellen auf jenen Flächen schaffen.

Andererseits sollten Parkverbotszonen ausgeweitet und konkretisiert werden. Aktuell ist es in Witten auf Friedhöfen, Spielplätzen, in Fußgängerzonen und denkmalgeschützten Bereichen nicht möglich die Roller abzustellen. Natürlich weisen die Apps auch darauf hin, dass das Abstellen auf Feuerwehrzufahrten, Einfahrten, Haltestellen und Blindenleitsystemen verboten ist. Da wir in der Praxis jedoch oftmals das Kleingedruckte „überlesen“, muss das Abstellen auch in diesen und vor allem in engen Straßenabschnitten, vor Krankenhäusern, Alten- und Pflegeeinrichtungen technisch unmöglich gemacht werden. Auch könnten auf der Seite liegende Roller ein Warnsignal abgeben und die gefahrene Geschwindigkeit an gefahrenträchtigen Orten technisch gedrosselt werden.

Die Idee Bußgelder fürs „Falschparken“ zu verhängen, klingt erstmal nicht schlecht, um die weitere Verengung unserer Gehwege zu verhindern und die Barrierefreiheit zu gewährleisten. Sie ist aufgrund des hohen personellen und bürokratischen Aufwands jedoch nur schwer umsetzbar. In letzter Konsequenz müssten hier durch die Betreiber die verhängten Bußgelder gezahlt werden, womit das eigentlich verfolgte Ziel, der abschreckenden Wirkung verfehlt wäre.

Wir sollten eher Maßnahmen zum Schutz unserer Fußgänger/-innen vor möglichen Unfällen, zurückzuführen auf die mit den E-Scootern fast geräuschlos gefahrenen Geschwindigkeiten, diskutieren. Hier könnte man über Bußgelder bei Nutzung auf Gehwegen, wie es z.B. in Paris bereits praktiziert wird (135€ würden hier fällig), nachdenken. Unsere umweltfreundlichste Art der Fortbewegung darf nicht durch Elektrokleinstfahrzeuge unattraktiver gemacht werden, sondern sollte barrierefrei weiter ausgebaut werden.

Mir stellt sich die Frage, ob wir in Witten bereit sind, neue Wege zu gehen oder uns schon jetzt vor neuen Mobilitätsformen versperren. Wenn der E-Scooter dazu beiträgt, dass wir stärker auf den ÖPNV zurückgreifen und das eigene Auto immer überflüssiger wird, kann er einen Beitrag zur Verkehrswende darstellen.

Ich bin mir sicher: Diese notwendige Wende schaffen wir nur, wenn wir den Mut haben, Neues auszuprobieren und Neuem auch eine ernste Chance geben.

Sarah Kramer (CDU-Ratsmitglied und Landtagskandidatin)

## Bußgeld soll Stolpergefahr durch E-Roller bannen

**Rat verabschiedet Antrag der SPD zu Falschparkern  
mehrheitlich: Auch Markierungen könnten helfen**

Achtung, E-Roller! Die Stolpergefahr durch die falsch parkenden Flitzer auf zwei Rädern soll in Witten durch ein Bußgeld gebannt werden. Das hat der Rat in seiner letzten Sitzung auf Antrag der SPD-Fraktion im Rahmen der Haushaltsdebatte beschlossen.

### Die Scooter dürfen niemanden behindern

„Die klimafreundlichen Scooter werden auch in unserer Stadt viel genutzt, doch sie dürfen niemanden behindern oder gefährden“, begründet SPD-Ratsmitglied Tim Koch die Initiative seiner Fraktion. Der Fraktionsvorsitzende Dr. Uwe Rath ergänzt: „Wir haben unseren Vorschlag als Antrag zum Haushalt eingebracht, weil durch das Bußgeld auch Einnahmen in kleinerem Maßstab erzielt werden.“

### Lerneffekt durch drohende Zahlung

Vom Bußgeld verspricht sich die SPD jedoch vor allem einen Lerneffekt. „Mitten in den Laufwegen darf niemand seinen Roller abstellen, erst recht nicht dort, wo es eng ist“, bekräftigt Ratscherr Koch. „Wie soll denn z.B. ein Elternteil mit einem Kinderwagen und dazu noch einem Kind an der Hand das recht schwere Fahrzeug aus dem Weg räumen?“ Für Fußgänger\*innen mit Rollatoren könnten die Scooter auf dem Bürgersteig sogar ein Hindernis darstellen, an dem sie nicht vorbeikommen. Er befürchtet: „Im schlimmsten Fall kann das zu einem Sturz führen – sehbehinderte Menschen sind dadurch sogar in besonderem Maße gefährdet.“

### Herausgabe der Nutzerdaten

Martin Kuhn, der verkehrspolitische Sprecher der SPD-Fraktion, zeigt einen weiteren Ansatz auf, der überprüft werden soll: „Möglicherweise kann die Stadtverwaltung ihre Verträge mit den E-Scooter-Anbietern noch so nachbessern, dass diese ausdrücklich zur Herausgabe der Nutzerdaten von Falschparkern verpflichtet sind.“ Denn nur so lasse sich der oder die Bußgeldpflichtige ermitteln. Die Erfahrung aus anderen Städten lehre leider, dass nicht alle Unternehmen zu einer solchen Kooperation bereit seien. Doch zur Not gibt es auch andere Wege: „Grundsätzlich können Städte bei solchen Parkverstößen auch die Halter – also die Firmen selbst – zur Verantwortung ziehen, wenn die Nutzer\*innen nicht zu ermitteln sind“, erklärt Uwe Rath.

### Hinweise und Kontrollen

Nach den Vorstellungen der SPD wird die Stadt künftig durch konkrete Hinweise von Bürger\*innen oder durch stichprobenartige Kontrollen bei anderen Einsätzen des Ordnungsamtes auf E-Scooter-Bußgeldfälle aufmerksam und kann ihnen nachgehen. „Damit gefährliche Situationen erst gar nicht entstehen, könnten die Anbieter gemeinsam mit der Stadtverwaltung zusätzlich die Verbotszonen ausdehnen, in denen die Fahrzeuge gemäß ihrer Programmierung nicht geparkt werden können“, unterbreitet der Fraktionsvorsitzende einen weiteren konkreten Vorschlag. Auch dafür sei das Bußgeld letztlich hilfreich: Wenn in Problemfällen Kosten drohen, seien die Firmen sicherlich eher dazu bereit, „Spielregeln“ an sensiblen Stellen einzuhalten.

### Markierung von Parkzonen

Als Ergänzung des Maßnahmenkatalogs wünscht Tim Koch sich zudem eine farbliche Markierung von Parkzonen in konfliktträchtigen Bereichen: „Von klaren Regeln profitieren alle Beteiligten – die Rollerfahrer\*innen, die anderen Verkehrsteilnehmer\*innen und die Anbieterfirmen.“

## 1. WITTENER

# NACHHALTIGKEITSPREIS

der Stadtwerke Witten



Die Stadtwerke Witten würdigen herausragendes Engagement und rufen zum Nachhaltigkeitspreis auf. Insgesamt 10.000 Euro stellen wir für große und kleine Helden bereit, die der **Umwelt** helfen oder sich für ihre **Mitmenschen** einsetzen.

Jetzt bis zum **28.02.2022** bewerben!



  **stadtwerkewitten**

[www.stadtwerke-witten.de/nachhaltigkeitspreis](http://www.stadtwerke-witten.de/nachhaltigkeitspreis)

 **STADTWERKE  
WITTEN**  
Natürlich.

## Der selbstladende Elektro-Hybrid

Die dritte Generation des SUV HR-V kommt ausschließlich als Teilzeit-Elektriker zu uns. Der HR-V, er ist nach dem CR-V und dem Civic einer von Hondas Bestsellern, bekommt einen Hybridantrieb. Die Preisliste beginnt bei 30.400 Euro für das Basismodell in der Ausstattungsstufe Elegance.

Die Neuauflage pflegt die dezenten Formen mit hohen Schultern und einer Seitenlinie, die markant von den Frontscheinwerfern bis zu den Heckleuchten führt. Neu ist die optionale Kontrastlackierung des Dachs. Das zentrale Display ist mit seinem berührungssensitiven Bildschirm für bessere Ablesbarkeit weit nach oben gerückt, eine Auflage gibt der Hand Halt, wenn die einzelnen Funktionen per Fingertipp ausgewählt werden. Ein Navigationssystem ist grundsätzlich an Bord.

Bei den Magic-Seats können die Sitzflächen senkrecht gestellt werden, so können Sperrgütern dank großer Ladehöhe ermöglichen werden. Die Beinfreiheit der Rückbankpassagiere ist anständig und obwohl der HR-V mit 1,58 Meter etwas niedriger ausfällt als sein Vorgänger, müssen auch großgewachsene Mitfahrer keine Berührungssängste mit dem Dach haben. Bis zu 1305 Liter Gepäck passen in den Kofferraum. Der 1,5-Liter-Benziner arbeitet im verbrauchsreduzierenden Atkinson-Zyklus. Den für dieses Brennverfahren typische raue Lauf mildert die zweite Maschine an Bord, ein ungewöhnlich kräftiger Elektromotor mit 96 kW (131 PS) Leistung. Er wird von einer kleinen Lithium-Batterie gespeist oder bekommt seine Energie direkt vom Generator des Verbrennungsmotors. Vor allem im Stadtverkehr unterstützt er das Vorankommen mächtig und macht den HR-V flink und agil. Als deutlich weniger lebhaft erweist sich der Viertürer allerdings jenseits von 130 km/h. Von 0 auf 100 genügen dem Honda 10,7 Sekunden, von 130 bis zur Höchstgeschwindigkeit von 170 km/h vergeht eine gefühlte Ewigkeit. Im WLTP-Zyklus verlangt er 5,4 Liter Benzin auf 100 Kilometer, mit einem Tankinhalt von 40 Liter Treibstoff sind ordentliche Reichweiten möglich. Zum Sparen entkoppelt eine Kupplung beide Antriebsmaschinen bei Bedarf, dann beherrscht der Honda das Segeln oder nutzt die kinetische Energie zur Rekuperation. Dabei lässt er sich fast wie ein Elektroauto nur mit dem Fahrpedal bewegen, da die Bremsleistung gerade im Stadtverkehr mehr als ausreichend ist. Schon das Basismodell hat unter anderem eine Rückfahrkamera, das Navigationssystem, Parksensoren und das Assistenten-Ensemble Honda Sensing. 2200 Euro mehr kostet die Variante Advance, zu ihren Highlights gehören LED-Nebelscheinwerfer, die elektrische Heckklappe, USB-Steckdosen im Fond und ein beheizbares Lenkrad. Mit 35.300 Euro steht das Spitzenmodell, zusätzlich mit induktiver Ladeschale, Dachreling, Zweifarblackierung und hochwertigem Soundsystem in der Preisliste. Der Hybrid-HR-V ist ein weiterer Schritt für die selbstgesteckten Ziele Hondas, bis 2030 die CO<sub>2</sub>-Emissionen um 40, bis 2035 um 80 Prozent zu senken. *aum/mk*

### Daten Honda HR-V e:

L. x B. x H. (m): 4,34 x 2,03 x 1,58; Radstand (m): 2,61; Antrieb: R4-Benziner, 1498 ccm, Hybrid, Frontantrieb, stufenloses Automatikgetriebe, Leistung: 79 kW /107 PS bei 6000 U/min Max. Drehmoment: 131 Nm bei 4500 U/min Höchstgeschwindigkeit: 170 km/h; WLTP-Durchschnittsverbrauch: 5,4 Liter; Effizienzklasse: A+CO<sub>2</sub>-Emissionen: 122 g/km (WLTP); Leergewicht (EU)/ Zuladung: min. 1452 kg / max. 418 kg; Kofferraumvolumen: 335 – 1305 Liter; Basispreis: 30.040 Euro.

Ihr **HONDA**-Partner  
für Bochum und den EN-Kreis

Premiere ab  
12.02.2022

Der neue

# HR-V

e:HEV

Der selbstladende  
Elektro-Hybrid.

Honda e:TECHNOLOGY

Elegantes Design, markante Details, smarte Ideen und umfassende Konnektivität. Entdecken Sie den neuen HR-V.

**Kraftstoffverbrauch HR-V e:HEV in l/100 km: innerorts 3,1; außerorts 4,8; kombiniert 4,2. CO<sub>2</sub>-Emission in g/km: 96.**  
Abbildung zeigt Sonderausstattung.

über **40** Jahre **HONDA**

## Autohaus Drössiger e.K.

Ihr Honda Vertragshändler in Bochum

Hattinger Straße 983 · 44879 Bochum-Linden/Stadtgrenze Hattingen  
Telefon 0234/942060 · E-mail: [info@honda-droessiger.de](mailto:info@honda-droessiger.de)  
Internet: [www.honda-droessiger.de](http://www.honda-droessiger.de)

## Neuvorstellung und Einführungstage

Ab dem 12. Februar wird bei uns im Autohaus zu den normalen Geschäftszeiten auch Samstags von 10 - 13 Uhr der neue HR-V vorgestellt. Bitte vereinbaren Sie ihren persönlichen Beratungstermin.

### TRADITIONSREICHER STÜTZPUNKT

Seit 1979 ist das Autohaus Drössiger in Bochum an der Hattinger Straße 983 ansässig. Im traditionsreichen Honda-Stützpunkt finden Kunden Kompetenz und persönliche Beratung, die man von einem familiengeführten Betrieb erwartet. Das Unternehmen wurde 1965 gegründet. Als Vertragshändler liegt der Schwerpunkt auf der Marke Honda, aber auch im Bezug auf andere Fabrikate verfügt das Autohaus über umfassende Kenntnisse. Die moderne Werkstatt sowie das 8-köpfige Serviceteam bieten beste Voraussetzungen für erstklassige Serviceleistungen.

## Wenn Big Brother mit im Auto sitzt

von Axel F. Busse, cen



Unfalldatenspeicher. Foto: Auto-Medienportal.Net/Goslar Institut

Dass Internetkonzerne und soziale Netzwerke teilweise unkontrolliert Daten ihrer Nutzer sammeln und verknüpfen, daran hat man sich schon fast gewöhnt. Aber auch moderne Autos erfassen und speichern sensible Werte, die ein umfassendes Bild von den Fahrzeuginsassen, ihrem Verhalten sowie deren Umfeld erlauben. Darauf hat jetzt das Computer-Magazin „c't“ hingewiesen und warnt vor dem Missbrauch dieser Daten. Die Hersteller der Autos argumentieren mit dem Optimierungsbedarf ihrer Fahrzeuge und sind deshalb an den Daten interessiert. Doch auch Versicherungsunternehmen, Werkstätten und Kartenanbieter zeigen Appetit auf die erhobenen Werte. Und Ermittlungsbehörden möchten ebenfalls auf die Speicher von Automobilen zugreifen können, wenn es zum Beispiel zur Aufklärung von Straftaten um Bewegungsdaten oder die im Fahrzeug befindlichen Personen geht.

Oft wissen die Halter und Nutzer von Pkw nicht einmal, welche Fülle an Fakten in die internen Speicher des Autos fließt. Schon bei der Annäherung an das Auto mit dem Funkschlüssel des Keyless-Go-Systems beginnt das Sammeln von Bits und Bytes. Nicht erst Kamerasysteme, die auf den Menschen am Steuer gerichtet sind, vermitteln ein individuelles Bild von der nutzenden Person, sondern bereits die Sitz-, Spiegel- und Lenkradpositionen, die bekanntlich im Falle von elektrischen Sitzen teilweise einzelnen Nutzern zugeordnet werden können. Hinzu kommt der Datenaustausch, wenn ein Smartphone mit dem Infotainment des Wagens gekoppelt wird. Weitere Parameter, die Insassen unterscheidbar machen, sind die Bewegungsdaten während der Fahrt, die eingegebenen Navigationsziele und auch die Sprachkommandos.

Die Fachleute von „c't“ beschreiben in ihrer Erhebung die Datenverarbeitung im Fahrzeug und wagen außerdem einen Blick in die Zukunft, die von noch stärkerer Vernetzung und noch größerem Datenfluss geprägt sein werde. Sie weisen gleichzeitig auf die höheren Anforderungen an den Datenschutz hin, dem ihrer Ansicht nach gegenwärtig nicht immer ausreichend Rechnung getragen wird. Die rechtlichen Aspekte der Datensammelerei im Auto werden hinterfragt.

Dass moderne Fahrzeuge Unmengen von Daten sammeln, soll zunächst einmal der Sicherheit dienen. In den aktuellen Pkw erfassen eine Unmenge von Sensoren, Kameras, Radar- und Ultraschall-Systemen die nähere Umgebung des Fahrzeugs sowie das Geschehen in der Kabine. Auf diese Weise entsteht das digitale Abbild einer jeden Fahrt, entsprechende Steuergeräte führen die Werte zusammen und analysieren sie, um beispielsweise selbstständig eine Notbremsung einzuleiten oder das Halten der Fahrspur zu gewährleisten. Den Steuergeräten der Airbags kommt dabei eine besondere Bedeutung zu: Sie können im Regelfall die letzten Sekunden vor einem Unfall dokumentieren, in dem zum Beispiel Einschlagwinkel des Lenkrads, Beschleunigungswerte, Position des Gas- und Bremspedals und andere Parameter festgehalten werden. *Quelle: aum/afb*

OPEL SERVICE

## Besser gleich zu Opel Feix

Opel Service bei Opel Feix in Bochum und Witten

### UNSER ANGEBOT

**Opel Winter-Check mit Garantie-Zertifikat\* nur 19,90 €**  
\*gem. Garantiebedingungen, gültig bis 31.03.2022

[myOpel.de](http://myOpel.de) OPEL SERVICE

auto-Feix.de

info@auto-feix.de

**Bochum: 0234-30 70 80**  
BO-Zentrum: Oskar-Hoffmann-Str. 63-69  
BO-Stadion: Castroper Str. 180-188

**Witten: 02302-20 20 20**  
Witten: Dortmunder Str. 56

## Auto-Fritz

WITTEN

### Meisterbetrieb

Haben Sie Probleme mit Ihrem Fahrzeug?  
Bei uns ist Ihr Auto in den richtigen Händen!

Hans-Böckler-Straße 1 - Ecke Herbeder Straße  
Telefon & Fax 02302/51565 + 275086

## KFZ Ralf Kleppe Witten

Wir können alle Marken  
von Alfa-Romeo bis Volkswagen

Wartung-Inspektion · Reifen und Bremsen  
Elektronik-Diagnose  
Unfallschaden-Reparatur und deren Abwicklung  
Motoroptimierung – mechanisch und via Chiptuning  
Klimaanlagen · Auspuffanlagen und vieles mehr ...

KFZ Ralf Kleppe  
Cörmannstr. 20 · 58455 Witten  
Tel.: 0 23 02/5 20 52 · [www.kfz-ralf-kleppe.de](http://www.kfz-ralf-kleppe.de)

Seit 50 Jahren!

KFZ-TECHNIK-SITTART  
MEISTERBETRIEB

Kfz-Meisterbetrieb

Bodenborn 32  
58452 Witten-Bommern  
Tel. 02302/30313  
Fax 02302/390319  
[www.kfz-technik-sittart.de](http://www.kfz-technik-sittart.de)

Ihr kompetenter Partner bei  
Problemen rund um Ihr Fahrzeug!

AU täglich – HU Prüfstützpunkt  
TÜV Rheinland





# Gesetzesänderungen 2022

In diesem Jahre treten noch Gesetze in Kraft, die von der alten Bundesregierung beschlossen wurden. Doch auch die neue Regierung hat einiges vor.

## Mehr Mindestlohn

Der allgemeine Mindestlohn steigt zum Jahresanfang 2022 von 9,60 auf 9,82 Euro pro Stunde. Im Juli 2022 steht dann die nächste Erhöhung auf 10,45 Euro an. Die neue Bundesregierung hat angekündigt, den Mindestlohn auf 12 Euro anheben zu wollen – wann die Erhöhung kommt, ist aber unklar; ein entsprechendes Gesetz gibt es noch nicht. Auch Branchenmindestlöhne steigen zum Januar folgendermaßen: Gebäudereiniger: von 11,11 auf 11,55 Euro (innen), von 14,45 auf 14,81 Euro (Glas und Fassade), Elektriker: von 12,40 auf 12,90 Euro, Mitarbeiter in der Aus- und Weiterbildung: von 16,68 auf 17,18 Euro, von 17,02 auf 17,70 Euro (mit Bachelorabschluss). Im Laufe des Jahres steigen die Mindestlöhne in weiteren Gewerken.

## Mehr Geld für Azubis

Azubis bekommen eine höhere Mindestausbildungsvergütung: Der Satz steigt von 550 auf 585 Euro im Monat. Die Mindestausbildungsvergütung ist das Minimum, das nicht-tarifgebundene Arbeitgeber ihren Lehrlingen zahlen müssen. Sie steigt im 2. Lehrjahr um 18 Prozent und im 3. Lehrjahr um 35 Prozent (gegenüber dem 1. Ausbildungsjahr).

## Gelber Zettel ist digital

Seit dem 1. Oktober 2021 können behandelnde Ärzte die Krankenscheiben ihrer Patienten digital an die Krankenkassen weiterleiten, seit dem 1. Januar 2022 müssen sie es. Der Durchschlag der Krankenscheibe für die Kasse fällt dann weg. Ab dem 1. Juli 2022 leiten die Krankenkassen die Arbeitsunfähigkeitsbescheinigung direkt an die Arbeitgeber weiter. Angestellte müssen ab diesem Zeitpunkt also keinen gelben Zettel mehr in der Personalabteilung einreichen, dieser Prozess soll dann digitalisiert sein. Arbeitnehmer können vom Arzt zwar noch eine Krankenscheibe auf Papier verlangen, die ist aber nur noch für die eigenen Akten.

2022 sollen auch die rosa Rezeptzettel digitalisiert werden, die Versicherte in den Apotheken vorlegen müssen. Die vom Arzt ausgestellten Arznei-Rezepte sollen dann über eine spezielle App abrufbar sein.

## Impfpflicht für Gesundheits- und Pflegeberufe

Eines der ersten Gesetze der neuen Regierung wird die „einrichtungsbetragene“ Impfpflicht sein. Wer in einem Gesundheits- oder Pflegeberuf arbeitet oder beruflich Behinderte betreut, muss seinem Arbeitgeber bis zum 15. März 2022 eine Impfung gegen das Coronavirus nachweisen, wenn das Arbeitsverhältnis schon besteht oder bis dahin begonnen wird. Ab dem 16. März 2022 können Arbeitnehmer derartige Stellen nur noch bei Vorlage eines entsprechenden Impf- oder Genesenennachweises antreten.

## Die Erneuerbare-Energien-Gesetz -Umlage sinkt

Die EEG-Umlage sinkt 2022 um 43 Prozent. Statt 6,50 Cent pro Kilowattstunde müssen Stromverbraucher dann nur noch 3,723 Cent zahlen. Grund für den Nachlass sind die gestiegenen Börsenstrompreise.

## Kündigung mit einem Klick

Wer die Kündigungsfrist für einen Vertrag verpasste, musste oft ein weiteres Jahr zahlen, denn der Vertrag hatte sich automatisch um diesen Zeitraum verlängert. Das ist ab März 2022 anders: Verträge dürfen dann maximal zwei Jahre am Stück laufen, automatische Verlängerungen sind nur noch dann möglich, wenn Verbraucher jederzeit aus dem Vertrag aussteigen dürfen – mit einer Kündigungsfrist von maximal einem Monat. **Das gilt aber nur für Verträge, die ab dem 1. März 2022 abgeschlossen werden.**

Ab Juli 2022 müssen Anbieter auf ihrer Webseite einen leicht zugänglichen, eindeutig beschrifteten „Kündigungsbutton“ vorhalten, mit dem sich Verbraucher mit einem Klick vom Vertrag lösen können. Dahinter steht das Prinzip, dass man online geschlossene Verträge auch online wieder beenden können muss. Die Änderung gilt auch für Altverträge, die vor Juli 2022 vereinbart wurden.

## Mehr Zuschuss zur Pflege

Mit dem Jahresanfang 2022 gibt die Kasse pflegebedürftigen Menschen mehr Geld zur häuslichen Pflege und zur Kurzzeitpflege hinzu. Diese „Pflegesachleistungen“ werden ab Pflegestufe 2 um 5 Prozent erhöht. Um 10 Prozent steigen die Leistungen der Kurzzeitpflege. Heimbewohnerinnen und Heimbewohner ab Pflegestufe 2 bekommen ab Januar 2022 einen Leistungszuschlag zu den Pflege- und Ausbildungskosten. Je länger die Senioren bereits im Heim leben, desto höher ist der Zuschlag.

## Annahmepflicht für Elektroschrott

Supermärkte, die eine Verkaufsfläche ab 800 Quadratmetern haben und mehrmals im Jahr Elektrogeräte anbieten, müssen Elektroschrott annehmen. Bis zu einer Kantenlänge von 25 Zentimeter dürfen Verbraucher drei Altgeräte pro Geräteart abgeben, ohne Neuware zu kaufen. Bei größeren Apparaten gibt es das Rückgaberecht nur, wenn der Kunde zugleich ein Neuprodukt erwirbt. Die Rücknahmepflicht gilt auch für Online-Elektrohändler. Supermarktbetreiber dürfen sich über eine sechsmonatige Übergangsfrist freuen; spätestens am 1. Juli 2022 müssen die Annahmestellen aber eingerichtet sein.

## Gesetzesänderungen und neue Gesetze für Rentner

Zum 1. Januar 2022 steigen die Regelsätze bei der Grundsicherung im Alter – genau wie bei der Sozialhilfe und dem Arbeitslosengeld II – um 0,76 Prozent bzw. 3 Euro. Alleinstehende haben für den laufenden Lebensunterhalt (ohne Unterkunftskosten) Anspruch monatlich 449 Euro statt bisher 446 Euro. Bei Paaren sind es insgesamt 808 Euro statt bisher 802 Euro.

Neben den Leistungen für die Erwachsenen steigen auch die Sätze für Kinder und Jugendliche. Sie erhöhen sich um drei Euro auf 311 (6- bis 13-Jährige) und 376 Euro (14- bis 17-Jährige). Für Kinder bis zu sechs Jahren steigt der Satz um zwei Euro auf dann 285 Euro.

## 64- bis 69-Jährige müssen ihren Führerschein umtauschen

Wichtiger Termin für die Generation Ü60 mit altem Pappführerschein: Wer zwischen 1953 und 1958 geboren ist und noch einen alten, bis 31. Dezember 1998 ausgestellten Führerschein besitzt, muss diesen bis zum 19. Januar 2022 umgetauscht haben. Weil die Termine bei den Bürgerämtern wegen Corona derzeit knapp sind, gilt eine Schonfrist bis zum 19. Juli. Danach droht ein Bußgeld von 10 Euro. Und auch bei Fahrten im Ausland, etwa im Urlaub, sollte man einen aktuellen Führerschein vorweisen können. Wichtig: Der Umtausch des Scheins ist mit keiner Prüfung oder Gesundheitsuntersuchung verbunden.

## Monatliche Verbrauchsübersicht für Mieter

Vermieter, die fernablesbare Verbrauchszähler in ihren Wohnungen installiert haben, müssen ihren Mietern ab Januar 2022 monatlich mitteilen, wieviel Heizenergie und Warmwasser diese verbraucht haben. Das soll den Bewohnern dabei helfen, ihr Heizverhalten zeitnah anzupassen. Geregelt wird das in der neuen Heizkosten-Verordnung, mit der die EU-Energieeffizienz-Richtlinie von 2018 umgesetzt wird. Fernablesbare Wärmehäufiger sind schon seit Oktober 2020 Pflicht, wenn es sich um eine Neuinstallation handelt, bereits eingebaute Geräte müssen bis zum 1. Januar 2027 nachgerüstet oder entsprechend ersetzt werden.

Achtung: Die monatliche Verbrauchsübersicht hat nichts mit der jährlichen Heizkostenabrechnung zu tun, die Vermieter unabhängig davon erstellen müssen.

Quelle: Impulse

# Ihre Fachanwälte in Sprockhövel



**Hubertus Mayer**  
Notar a.D. und  
Rechtsanwalt



**Ronald Mayer**  
Notar in Sprockhövel  
Rechtsanwalt  
Fachanwalt für Arbeitsrecht  
Fachanwalt für Erbrecht  
Fachanwalt für Handels- und  
Gesellschaftsrecht



**Andreas Müller**  
Rechtsanwalt  
Fachanwalt für  
Miet- und WEG-Recht  
Fachanwalt für Familienrecht



**Susanne Jacobs-Tschorn**  
Rechtsanwältin  
Fachanwältin für Verkehrsrecht  
Tätigkeitsschwerpunkt:  
Erbrecht

Rechtsanwälte  
**MAYER**

Fachanwälte und Notar

Mittelstraße 44  
45549 Sprockhövel  
(Haßlinghausen)

Telefon (0 23 39) 121780

Telefon (0 23 39) 48 00

Telefax (0 23 39) 48 09



[www.anwaelte-mayer.de](http://www.anwaelte-mayer.de)

Lieferengpässe, Rohstoffmangel, fehlende Arbeitskräfte oder Transportprobleme: Die Ursachen für die aktuellen Lieferengpässe sind vielfältig. Die Folgen spüren Verbraucher\*innen derzeit unmittelbar und müssen lange Lieferzeiten für Autos, Fahrräder, Elektronik und Co. in Kauf nehmen. Wenn das gewünschte Produkt derzeit gar nicht verfügbar ist, werden sich Verbraucher in Geduld üben oder Alternativen überlegen müssen. Was man trotzdem über die Rechte beim Einkauf wissen sollte, erklärt die Verbraucherzentrale NRW.



möglich. Dann muss der Vertrag rückabgewickelt werden, sodass Verbraucher die Möglichkeit haben, sich nach Alternativen, zum Beispiel einem Gutschein oder dem Einkauf im stationären Handel, umzusehen.

## Betrugsfallen

Lieferengpässe können schnell unseriöse Anbieter auf den Plan rufen. Grundsätzlich sollten die Alarmglocken schrillen, wenn ein Produkt, bei dem es Lieferengpässe gibt, plötzlich im Internet sehr billig zu haben ist. Verbraucher sollten dann besonders genau den Anbieter und dessen Seriosität prüfen. Denn es könnte sich um einen Fakeshop handeln.

## Lieferzeiten

Pakete haben in Deutschland je nach Anbieter eine Lieferzeit von ein bis fünf Tagen. In Stoßzeiten können sich die Lieferzeiten um ein bis zwei Tage verlängern. Pakete aus Übersee haben in der Regel deutlich längere Laufzeiten. Beim Online-Kauf muss der Händler das Datum angeben, bis zu dem er spätestens liefern wird. Man tut also gut daran, die Besorgungen frühzeitig zu erledigen. Es empfiehlt sich zudem, Preise im stationären Handel zu vergleichen, da hier bereits frühzeitig Ware eingekauft wird und die Waren nicht so starken Preisschwankungen unterliegen.

## Widerrufsrecht

Wenn Verbrauchern bereits frühzeitig mitgeteilt wird, dass sich die ursprünglich angekündigte Lieferzeit deutlich verlängert, können sie überlegen, ob sie am Vertrag festhalten wollen oder den Vertrag widerrufen möchten. Denn der Widerruf ist schon vor Erhalt der Ware

Möglich ist ebenfalls, dass Versand-, Zoll- und Rücksendegebühren bei solchen Angeboten die Kosten in die Höhe treiben oder Waren mit minderwertiger Qualität verschickt werden.

## Infos von der Verbraucherzentrale NRW

Wie Verbraucher Fakeshops im Internet erkennen, erklärt die Verbraucherzentrale NRW auf ihrer Homepage unter: <https://www.verbraucherzentrale.de/wissen/digitale-welt/online-handel>  
Tipps zum Paketversand gibt es unter: <https://www.post-aerger.de/tipps-rund-um-paketdienstleistungen>  
Weitere Informationen zum Widerrufsrecht: <https://www.verbraucherzentrale.de/wissen/vertraege-reklamation/kundenrechte>

**Sie brauchen Werbung? Wir machen das für Sie!**  
Logos • Kataloge • Newsletter • Autobeschriftung • Mailings usw.

**KATHAGEN** Werbedienst  
media+kommunikation

**KATHAGEN** press  
media+kommunikation

Thiestraße 7 | 58456 Witten  
Telefon **0 23 02 / 98 38 98 - 0**  
info@kamk.de | www.kamk.de

Wasserbank 9 | 58456 Witten

Ihre Image-Magazine

Ihre Werbepartner

## Bilanz 2021: Schüler erhielten gut 1,3 Millionen Euro BAföG

Junge Erwachsene, die eine schulische Ausbildung machen, sind beim Ennepe-Ruhr-Kreis an der richtigen Antragsadresse, wenn es um finanzielle Hilfe geht. Die Kreisverwaltung ist Ansprechpartner für das sogenannte Schüler-BAföG.

2021 profitierten davon 355 Frauen und Männer, ihnen wurden aus Bundesmitteln mehr als 1,3 Millionen Euro überwiesen. Im Vergleich zu 2020 sank die Zahl der Empfänger damit um 107 Fälle. Die Summe der ausgezahlten Gelder sank ebenfalls leicht.

Weil Schüler-BAföG in voller Höhe als Zuschuss gewährt wird und nicht zurückgezahlt werden muss, ist es für Auszubildende interessant. Grundsätzlich entscheidend für einen Bewilligungsbescheid ist die gewählte Ausbildung.

„Schulische Ausbildungen ab Klasse 10, die einen Berufsabschluss vermitteln sowie Schulformen des zweiten Bildungswegs sind in der Regel förderungsfähig. Die gymnasiale Oberstufe hingegen grundsätzlich nicht“, erläutert Paul Itzek aus dem Sachgebiet Grundsatzangelegenheiten, Teilhabe- und Förderleistungen der Kreisverwaltung. Weiteren Einfluss auf die Entscheidung haben die Staatsangehörigkeit, die Eignung und das Alter.

Für die Höhe des Förderbetrages spielen folgende Faktoren eine Rolle: Vermögen und Einkommen des Antragstellers sowie Einkommen der Eltern, Schulform und die Frage, ob der Jugendliche noch bei den Eltern wohnt oder nicht. Die Höhe der monatlichen Schüler-BAföG-Sätze beträgt aktuell zwischen 247 und 681 Euro.

Für Auszubildende, die beitragspflichtig in der gesetzlichen Kranken-



Foto: bigstock

versicherung oder einer privaten Krankenversicherung versichert sind, erhöht sich der Bedarfssatz monatlich um weitere 84 Euro. Zur Abgeltung der Kosten für die Pflegeversicherung wird für beitragspflichtige Auszubildende ein Pflegeversicherungszuschlag von 25 Euro geleistet.

Nähere Informationen erhalten Interessierte im Internet unter [www.bafög.bmbf.de](http://www.bafög.bmbf.de). Online kann Schüler-BAföG unter [bafög-digital.de](http://bafög-digital.de) oder per E-Mail ([bafög@en-kreis.de](mailto:bafög@en-kreis.de)) beantragt werden.

Für eine persönliche Beratung stehen die Mitarbeiterinnen des Amtes für Ausbildungsförderung der Kreisverwaltung im Schwelmer Rathaus zu Verfügung. Sie sind unter den Telefonnummern 02336/93-2217, -2256 und -2261 erreichbar.

### Stichwort weitere Fördermöglichkeiten

Neben dem Schüler-BAföG sieht der Gesetzgeber noch weitere Fördermöglichkeiten vor. So haben junge Frauen und Männer, die eine betriebliche Ausbildung absolvieren und nicht mehr bei den Eltern wohnen, unter bestimmten Voraussetzungen Anspruch auf Berufsausbildungsbeihilfe (BAB). Hierfür zuständig sind die örtlichen Agenturen für Arbeit.

Studierende an Fachhochschulen und Hochschulen finden ihre Ansprechpartner zum Thema Ausbildungsförderung bei den jeweiligen Studentenwerken ihres Studienortes. Und wenn es um das sogenannte Meister-BAföG geht, können sich Interessierte an die jeweilige Handwerkskammer wenden. Informationen und Antragsunterlagen hierzu unter [www.meister-bafög.info](http://www.meister-bafög.info).

## Wann sprießt das Popup-Grün in der Innenstadt?

SPD-Antrag war im Rat erfolgreich – Sponsoren und Anwohnerschaft sollen eingebunden werden



Foto: bigstock

Ein solides Grünkonzept für die Wittener Stadtmittelpunkte und die Stadtteilzentren wird es nicht geben, doch es besteht seit der letzten Ratssitzung wenigstens die Aussicht auf Popup-Pflanzungen in der Innenstadt. „Auch mobiles Grün kann ihr ein freundlicheres Gesicht geben“, zeigen sich der SPD-Fraktionsvorsitzende Dr. Uwe Rath und SPD-Ratscherr Holger Jüngst zufrieden, dass sie diesen gemeinsamen Antrag im Rat mit Unterstützung von Bündnis 90/Die Grünen durchsetzen konnten.

### 10.000 Euro fürs mobile Grün im Haushalt eingeplant

„Höchst bedauerlich ist allerdings, dass unser Vorstoß für ein Grünkonzept und die erforderliche Personalverstärkung in derselben Sitzung keine Ratsmehrheit gefunden hat“, erklärt der Fraktionsvorsitzende weiter. Doch immerhin: „In unserem Vorstoß zum Popup-Grün haben wir die Stadtverwaltung nun erfolgreich dazu aufgefordert, für die Plätze unserer Innenstadt umgehend Maßnahmen zur mobilen Begrünung zu entwickeln – und sie umzusetzen.“

### „Wir werden nicht locker lassen“

„Ob jetzt wirklich mehr Grün in die Innenstadt einzieht? Wir können das nur hoffen“, unterstreicht Holger Jüngst. Seine Anfrage vom 31. Mai zum selben Thema hat die Stadt nämlich bis heute nicht beantwortet, obwohl sie innerhalb von 14 Tagen dazu verpflichtet gewesen wäre. „Damit hat sie unsere politische Initiative zu diesem Thema schon einmal ignoriert“, kritisiert er diese Verhaltensweise. „Das triste Aussehen des Rathausplatzes wird doch völlig zurecht immer wieder beklagt.“

### Blumenkübel mit pflegeleichten Pflanzen

„Bereits im Mai hatten wir vorgeschlagen, auf dem Rathausplatz als kostengünstige Lösung Blumenampeln und -kübel einzusetzen und sie mit pflegeleichtem Grün zu bepflanzen“, präzisiert Holger Jüngst. Gleichzeitig habe er angeregt zu überlegen, wie die Stadt ortsansässige Betriebe in die Anschaffung und/oder Pflege einer solchen Begrünung einbinden könnte – „etwa durch die Anbringung von Namens- tafeln der Sponsoren“.

### Aufenthaltsqualität verbessern

Uwe Rath bekräftigt: „Die Aufenthaltsqualität unserer Innenstadt muss endlich verbessert werden – vor allem, aber nicht nur auf dem Rathausplatz.“ Die erfolgreiche Initiative der SPD-Fraktion zu Baumbepflanzungen habe gezeigt, dass die Anwohner\*innen aus der Innenstadt bereit seien, sich für ein schöneres Umfeld zu engagieren. „Darum sind wir davon überzeugt, dass sie oder auch Sponsoren sich ebenso für das Popup-Grün einsetzen würden. So könnten sie die Stadtverwaltung ein Stück weit bei seiner Pflege entlasten“, werben die beiden Sozialdemokraten beharrlich für ihre Ideen.

## Wittener Sparkassen- und Bürgerstiftung zeichnet drei Projekte mit je 5.000 Euro aus



„Aufholen im Café Schelle“  
„Körbe statt Konsolen“  
„Kinderrechte sichtbar machen“

Das Foto zeigt v.l.n.r. die Spendenübergabe der Wittener Sparkassen- und Bürgerstiftung: Sparkassendirektorin Andrea Psarski, Vorstand der Wittener Sparkassen- und Bürgerstiftung; Franziska Stein, DRK – Kreisverband Witten e.V. – mit dem Projekt „Aufholen im Café Schelle“; Barbara Dieckheuer, Geschäftsführerin Viadukt e.V., Kuratorium der Wittener Sparkassen- und Bürgerstiftung; Jan Behler, Spielgemein-

schaft SG Witten Baskets mit dem Projekt „Körbe statt Konsolen“; Bürgermeister Lars König, Kuratorium der Wittener Sparkassen- und Bürgerstiftung; Christel Schmitt, Fußball-Sport-Verein Witten 07/32 e.V. mit dem Projekt „Kinderrechte sichtbar machen“; Sparkassendirektor Rolf Wagner, stellv. Vorsitzender des Vorstands der Wittener Sparkassen- und Bürgerstiftung.

## Mit Top-Golf ins neue Jahr

Glückslos der Sparlotterie sorgte bei 51-jähriger Wittenerin für vorweihnachtliche Bescherung

Sparen, gewinnen, Gutes tun – das ist das Motto von über 4.500 Wittenern, die monatlich per Dauerauftrag an der gemeinnützigen Sparlotterie der westfälisch-lippischen Sparkassen teilnehmen. Dabei winken jeden Monat Geldpreise von bis zu 50.000 Euro, ein monatliches Extragehalt in Form von fünf Jahre lang monatlich 1.500 Euro – und wertvolle Sachpreise, wie zum Beispiel bestausgestattete Neufahrzeuge.

### Neuer topausgestatteter VW-Golf Life

Bei der November-Auslosung war Fortuna bereits in weihnachtlicher Stimmung und ließ mit den Bescherungen nicht lange auf sich warten: Neben zahlreichen Geldpreisen, die auf die Wittener Sparerinnen und Sparer entfielen, wartete auf das Los mit der Nummer 11167119 ein nagelneuer topausgestatteter VW-Golf Life.

Ein spontanes „Wahnsinn“ entfuhr der überglücklichen Gewinnerin, Bettina Nimz (51), als sie ihren neuen Flitzer in Traumfarbe „Deep Black / Perleffekt“ vor der Wittener Sparkassenhauptstelle in Empfang nahm. „Ich konnte es kaum glauben, als mich mein Kundenbetreuer von der Sparkasse, Patrick Lorenzen, anrief und mir mitteilte, dass ich gewonnen habe. Dabei habe ich meine Sparlotterie-Lose erst seit Kurzem. Und zu Weihnachten passt die Überraschung ja perfekt. Ja, jetzt wird es Zeit von meinem sechzehn Jahre alten Möhrchen Abschied zu nehmen.“ Auch ihr Sohn war von dem neuen Flitzer mehr als begeistert.

Rolf Wagner, Vorstandsvorsitzender der Sparkasse Witten, überreichte die Zündschlüssel und wünschte gemeinsam mit Kundenbetreuer Patrick Lorenzen allzeit gute und sichere Fahrt.

Ein Los der Sparlotterie kostet 6,- Euro, von denen sofort 4,80 Euro dem eigenen Sparkonto gutgeschrieben werden. Von dem verbleiben-

den Lottereeinsatz von 1,20 Euro werden dann noch 30 Cent an gemeinnützige Institutionen vor Ort durch die Sparkasse ausgeschüttet. Lose zur Sparlotterie können übrigens ganz bequem per Dauerauftrag bezogen werden. Die Gewinnbenachrichtigung erfolgt dann automatisch. Der „Dauerauftrag zum Glück“ kann an den Sparkassenstandorten in allen Wittener Stadtteilen – oder auch per Online-Banking eingerichtet werden.

Fahrzeugübergabe vor der Sparkasse: Bettina Nimz (links), die neue Eigentümerin des schwarzen VW-Golf Life, Rolf Wagner (rechts), Vorstandsvorsitzender der Sparkasse Witten, überreicht die Fahrzeugschlüssel – und wünscht allzeit gute und sichere Fahrt. Hinten im Bild Patrick Lorenzen, Kundenbetreuer der Gewinnerin/Sparkassenfiliale Herbede, und Sebastian Nimz, Sohn der Sparlotteriegewinnerin.



## FunVorRun: laufend über den Jahreswechsel

Das alte Jahr sollte für die Laufgruppe FunVorRun nicht zu Ende gehen, ohne auf Silvester um den Hohenstein zu joggen und beim Abschlussgeplauder mit Punsch und Berliner Ballen noch mal auf das Laufjahr zurückzublicken:

Bei regelmäßigen wöchentlichen Lauftreffs von Januar bis Dezember führten die Wege der vielen Freizeitsportler „ein Stündchen“ durch Wittens Natur. Zusätzlich würzten das erste Quartal drei Starts bei der Ruhrpott Winter-Challenge und nebenbei tanzten viele Aktive auf einem kleinen Video zum Song „Jerusalema“. Es folgten die Teilnahme beim 1. Wittener Kinder- und Familien-Ruhrlauf und dem eigenen Mittsommerlauf (Start um 5.16 Uhr) sowie die 16 km von der Jahrhunderthalle Bochum über die Erzbahntrasse zur Zeche Zollverein in Essen, die Starts beim Zwiebellauf in Witten und dem Sterntalerlauf in Herdecke bis zu Einzelstarts von Grönland über die Müritz bis Gran



Silvester auf dem Hohenstein, am 2. Januar um den Dortmunder Phoenixsee – bei FunVorRun standen Spaß und Sport wieder ganz oben.

## Bang? Andreas Giersberg lief vorab 50 km

„Ich bin heute morgen schon 50 km gelaufen.“ 50 km?! Vor dem Silvesterlauf?! Baffes Erstaunen selbst bei Läufern, die Andreas Giersberg schon viele Jahre kennen, als der FunVorRun-Ultraläufer diesen Satz zu Beginn des Silvesterlaufs am Hammerteich nebenbei fallen ließ. Der Mann mit der schier unendlichen Energie war im Vorfeld in Terminot gekommen, als ihn die Einladung zum 7. Rhein-Herne-Kanalmarathon auf Silvester erreichte. Keine der ersten sechs Auflagen hatte er ausgelassen, da sollte die Serie nicht reißen. „Die Frage war: 50 km zwischen Essen und Oberhausen laufen oder den Jahresabschlusslauf mit allen FunVorRun-Lieblingsläufern am Hammerteich mit Berliner Ballen und Sekt mitmachen?“, so die Überlegung des Bochumers. Die Lösung, so einfach, wie verblüffend: „Ich mache beides!“

Der passionierte Ultraläufer bat deshalb Veranstalter Michael Schelle kurzerhand um einen Frühstart, der ihm auch gewährt wurde. Um kurz nach 1 Uhr in der Silvesternacht ging Andreas Giersberg dann an der Haltestelle „Kanalbrücke“ in Essen die erste von sieben Runden zwischen Essen und Oberhausen an. 5:42:47 Stunden später stoppte seine Uhr an der 50 km-Marke – der letzte Ultralauf für 2021 war geschafft. Um 10:30 Uhr stand Andreas Giersberg pünktlich am Wittener Hammerteich.

Den leckeren Berliner Ballen am Hammerteich hatte sich Andreas Giersberg verdient.



Canaria. Nicht zuletzt schlossen fast 50 Laufeinsteiger nach sechs Monaten ihren Anfängerkurs mit der erfolgreichen Runde um den Kernader Stausee ab. Das Laufjahr findet sich in Bildern als Erinnerung und gleichzeitig als Appetitanreger im FunVorRun-Fotokalender 2022.

### Neujahrslauf Dortmund: FvR mit 30 Läufern am Start

Sportlich, wie das alte Jahr endete, begann auch gleich das Neue Jahr: der Neujahrslauf Dortmund am 2. Januar durfte unter 2G+ Bedingungen stattfinden und 30 FunVorRunler mischten sich in der schwarzen Stadt unter die insgesamt 629 Starter. The same procedure... 90 Minuten lang war die 3,25 km lange Laufstrecke um den Phoenixsee geöffnet und jeder Teilnehmer konnte sich entscheiden, wieviel Runden er in der Zeit abschließen wollte. Angefangene Runden durften auch nach 90 Minuten zu Ende gelaufen werden.

Voller Vorfreude waren die erfahrenen Läufer/innen nach der langen Volkslaufpause. Zusätzlich aufgeregt sechs FunVorRunler, die erst im letzten Jahr im Anfängerkurs von Null auf zehn Kilometer gelaufen waren: drei Runden nahmen Olivia Beuing, Martina Kalbe und Susanne Puls unter ihre Laufschuhe und Lilli Markert, Myriam Plutta und Uwe Schäfer kosteten ihr Laufhobby vier Phoenixsee-Runden lang aus. Für alle war es nach dem Sterntalerlauf in Herdecke immerhin der zweite Start bei einem offiziellen Volkslauf. Den wollte auch Petrus nicht verderben und beließ es bei einem bewölkten Himmel und ab und an einem Tröpfchen Regen. Statt einer Finishermedaille gab es in diesem Jahr auch wieder einen schönen Kaffeebecher.

### 371 km um den Phoenixsee

Insgesamt liefen die dreißig FunVorRunler so 371 km um den Phoenixsee. Mit sechs Runden und somit 19,5 km legten Andreas Giersberg (1:40 Std.) und Stefan Cohaupt (1:48) die weitesten Wege zurück. Nach fünf Runden, entsprechend 16,25 km, finishten Matthias Dix (1:32), Gerrit Schröter (1:33), Marco Schönefeld (1:38) und Petra Ortwein (1:51) ihre Läufe. dx

## Das neue Interrobang?

### Zwischen Frage- und Ausrufezeichen

Was??? Was!!! In der deutschen Sprache existiert keine Formulierung und erst recht kein Satzzeichen für das Zwischending aus ungläubiger Frage und erstauntem Ausruf. Ein Fragezeichen reicht manchmal nicht aus, um eine Frage und die gleichzeitige Überraschung auszudrücken und umgekehrt ist es mit nur einem Ausrufezeichen. Meist werden daher ein Fragezeichen und ein Ausrufezeichen hintereinander geschrieben.

Die englisch sprechenden Menschen benutzen oft Worte wie „Bäng“ mit entsprechender Betonung als Frage und Feststellung zugleich. Martin K. Speckter, Chef einer Werbeagentur, machte daher 1962 Druckern den Vorschlag, ein Frage- und ein Ausrufezeichen übereinander zu legen, um so ein eigenes Zeichen für das Mittelding zwischen Frage und Ausruf zu schaffen. Heißen sollte das neue Zeichen „Interrobang (von »interrogatio«, lateinisch für Frage, und »bang«, Slang-Ausdruck unter englischsprachigen Druckern für das Ausrufezeichen). Über den Erfolg des als Interrobang bezeichneten Zeichens „?“ schreibt die Süddeutsche Zeitung: „Die Idee war gut, aber die Welt nicht bereit.“ Immerhin hat es das Zeichen auch zu einem eigenen Artikel bei wikipedia.de gebracht.

Tatsächlich bekam das neue Zeichen Ende der 60er Jahre kurzzeitig eine Taste auf den bekannten Remington-Schreibmaschinen. Vielleicht erlebt es noch eine Wiederauferstehung? Immerhin schlummerten auf unzähligen Tastaturen auch das „@“ – es stand ursprünglich für „je“ wie 4 apples @ 30 Cent – oder das „#“, das Twitter zum berühmten Hashtag erhob.

wikipedia.de/sz-magazin.sueddeutsche.de/dx



Widerstand war zwecklos: in nicht mal zwei Tagen machten Bagger den ehemaligen Güterbahnhof Witten-Ost dem Erdboden gleich. Foto: Dix

## Güterbahnhof Annen-Ost musste weichen

Lange stand der alte Güterbahnhof Witten-Ost ungenutzt an der Ecke Pferdebachstraße/Westfalenstraße. Jetzt musste das Gebäude endgültig den Ausbauplänen des Medizinischen Centrums weichen. Bagger leisteten innerhalb von nicht mal zwei Tagen ganze Arbeit.

Der markante Güterbahnhof gehörte zur ehemaligen Zugstrecke zwischen Dortmund-Löttringhausen und Bochum-Langendreer. 1880 eröffnet wurde der Bahnbetrieb knapp 100 Jahre später im Jahre 1979 wieder eingestellt. Aus dem Gleisbett wurde der bei Spaziergängern, Joggern und Radfahrern beliebte Rad- und Wanderweg „Rheinischer Esel“.

### Endausbaustufe für Medizinisches Centrum beginnt

In der Nachbarschaft des alten Bahnhofs entstand von Sommer 2015 bis Mai 2016 das „Medizinische Centrum am Rheinischen Esel.“ Das vom Architekturbüro Frielinghaus Schüren geplante viergeschossige Gebäude mit der auffallenden Optik war bereits im Mai 2016 bezugsbereit. Der Standort an der Pferdebachstraße 16 zeichnet sich in vielerlei Hinsicht aus: angefangen von der örtlichen Nähe zu Marienhospital und Evangelischen Krankenhaus über die gute Erreichbarkeit mit Bus, Straßenbahn und Fahrrad bis hin zur nahen A44. Um das Medizinische Centrum stehen viele kostenlose Parkplätze zur Verfügung. Innerhalb des Hauses gibt es selbstverständlich eine barrierefreie Zugewegung und Aufzüge.

Die vielfältigen Angebote des Medizinischen Centrums spannen sich von Praxen für Allgemeinmedizin und -chirurgie, Dermatologie, Dialyse

über die Leistungen einer Gastroenterologie, zweier Hausarztpraxen, Innere Medizin, Nephrologie bis zu Orthopädie und Physiotherapie, Schmerztherapie, Unfallchirurgie und Urologie. Die Leistungen einer Apotheke, einer Patientenversorgung und eines Sanitätsgeschäfts runden die Angebote des Medizinischen Centrums ab. Entstanden war so ein kleines Silicon Valley der Medizin. Zum Jahresbeginn 2018 wurden alle Flächen genutzt, das Haus war voll belegt.

Der leerstehende Güterbahnhof erhielt derweil immer wieder ungebeten Besuch von Jugendlichen und obdachlosen Menschen. Eine der negativen Folge: die Feuerwehr musste öfters ausrücken und Brände in der alten Versandhalle löschen. Nachdem bereits 2008 die Brücke des Rheinischen Esels über der Pferdebachstraße abgerissen wurde, musste 2019 der etwas kleinere Teil des alten Bahnhofs Platz für den Umbau der Pferdebachstraße machen. Jetzt wurde auch das Hauptgebäude abgerissen.

Wie Yeghishe-Armin Guetsoyan von Frielinghaus Schüren informierte, liegt die Baugenehmigung für einen zweiten Komplex mit einer nutzbaren Fläche von 4.809 m<sup>2</sup> vor. Jeweils acht Büros und Praxen von im Mittel je 250 m<sup>2</sup> sollen Platz finden. „Bis zum Februar soll auch der Keller des Güterbahnhofs entfernt werden. Darauf entsteht der Unterbau für das neue Gebäude“, so Yeghishe-Armin Guetsoyan im Gespräch mit Image. Einmal fertig, wird auf den ersten Blick nicht mehr zu erkennen sein, dass es sich um zwei Gebäudeeinheiten handelt. „Die Gespräche mit Interessenten laufen, der Zeitplan sieht vor, dass die geplante Fertigstellung des Gebäudes im 1. Quartal 2024 sein soll.“ dx

Blick auf 2024: Das „Medizinische Centrum am Rheinischen Esel“ soll mit der umgebauten Pferdebachstraße und seiner spektakulären Fußgängerbrücke Teil des neuen Einfahrtportals zur Wittener Innenstadt werden. Foto: Computersimulation frielinghaus-schueren.de



**Machen Sie Ihre Sicherheit zu unserer Aufgabe!**

- Fenster- und Türsicherung
- Einbruchmeldeanlagen Funk & Draht
- Brandmeldeanlagen Funk & Draht
- Schließanlagen / Zutrittskontrolle
- Elektroarbeiten

NEU 0% Finanzierung und günstiges Leasing möglich

für Privat und Gewerbe

Bebelstr. 19 · 58453 Witten  
Tel. (02302) 2781177  
www.sicherheit.de

**10% Gutscheine\***

für deinen nächsten Einkauf bis zum 31.12.21

**INTERSPORT** im UG  
**GUEVENC**

Stadt Galerie Witten

**WOHNMOBIL-CENTER**  
Am Wasserturm

**Wir kaufen Wohnmobile + Wohnwagen**

03944-36160  
www.wm-aw.de

Wir lieben Lebensmittel.

**EDEKA Markt**

**Familie Grütter und Team**  
Wittener Str. 12 · 58456 Witten · 02302/972026  
Öffnungszeiten: Montag bis Samstag 7 bis 21 Uhr

**112 Notruf**

**JUWELIER LÜTTGEN**  
UHREN & SCHMUCK  
SEIT 1980

**Goldankauf**

Heggerstraße 11 45525 Hattingen  
TEL 02324-24453 FAX 02324-593281  
mail@juwelier-luettgen.de  
www.juwelier-luettgen.de

**Annelie Matejek**  
Mobile medizinische Fußpflege

Hiddinghauser Str. 15  
45549 Sprockhövel  
diemattis@t-online.de

- ◆ Pediküre
- ◆ Rundum-Pflege
- ◆ Wellness für die Füße

Termine und Fragen:  
Montag bis Freitag von 15 bis 18 Uhr  
Telefon 0160 99 53 53 71

**Image**

Nächster Erscheinungstermin:  
**Donnerstag, 3.3.2022**

Anzeigenschluss:  
Mittwoch, 16.2.2022

**WWF DE/ZOO**

**KOMMEN SIE INS**  
»TEAM ANDENBÄR DORTMUND«

## Moderne Technik in der Pflege

### Digitalisierung zum Schutz der Patienten

Der digitale Fortschritt im EvK Witten ist weiter auf dem Vormarsch: mit neuen Messwagen, sogenannten Vitalwertmessgeräten, überprüfen die Pflegekräfte die Vitalwerte der Patienten schnell und unkompliziert. Zunächst scannt die Pflegekraft mit dem angeschlossenen Scanner den Bar-Code auf dem Patientenarmband. Damit stellt sie sicher, dass die Messwerte dem richtigen Patienten zugeordnet werden. Über die am Gerät angeschlossene Armmanschette wird der Blutdruck gemessen, über den Fingertip der Puls sowie die Sauerstoffsättigung und mit dem Ohrthermometer die Körpertemperatur. All diese Daten werden unmittelbar an die digitale Patientenakte, die sogenannte Elektronische Patientenakte, gesendet. Zudem können die Pflegekräfte weitere Parameter wie Größe, Gewicht, Schmerzzustand in Ruhe und in Bewegung manuell am Gerät eingeben. „Da die Vitalzeichenmessung und die Dokumentation in einem Schritt passieren, wird die Sicherheit für die Patient\*innen und die medizinische Behandlung gewährleistet.“ fasst Felix Wenzel, Fachberatung Pflege am EvK Witten, die Pluspunkte der insgesamt 22 neuen Geräte zusammen. Auch Pflegedienstleiter Dennis Kläbe stimmt dem zu: „Den zunehmenden digitalen Fortschritt in unserem Haus begrüße ich sehr. Davon profitieren sowohl unsere Patient\*innen als auch unsere Mitarbeitenden.“

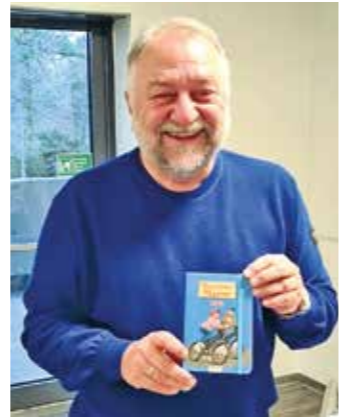


Neue Messwagen: Das Bild zeigt eines der neuen Vitalwertmessgeräte im Einsatz.

## 41 Jahre EvK Witten

Eigentlich hatte Ulrich Fiegenbaum nur sein Lehramtsstudium finanzieren wollen, als er 1981 im Evangelischen Krankenhaus Witten einen Aushilfsjob annahm. Am Ende wurde ein Beruf fürs Leben daraus. Nach 41 Jahren EvK verabschiedet er sich in den wohlverdienten Ruhestand. Nach seinem Examen war Ulrich Fiegenbaum zunächst auf der urologischen Station tätig, später in der Intensivpflege, wechselte 1991 aber zurück in die Urologie – als Stationsleiter. 1992 gründete er eine Umweltschutzgruppe. 2005 übernahm er kurzzeitig mit Ingeborg Drossel und Christina Jörs die Geschäftsbereichsleitung Pflege, bis er 2008 ins Qualitätsmanagement wechselte. 2009 absolvierte Ulrich Fiegenbaum die Weiterbildung zur Hygienefachkraft und bildete später schließlich selbst im Haus Hygienebeauftragte aus.

Ulrich Fiegenbaum hat sich mit dem Jahreswechsel in den Ruhestand verabschiedet.



## Ehrenamtler im Schaufenster

Meist wirken Ehrenamtler im Stillen und suchen für ihren enorm wichtigen Gesellschaftsbeitrag nicht die große Bühne. Die Stadt Witten und die Caritas boten den ehrenamtlichen Organisationen in Witten aber für vier Wochen ein richtiges Schaufenster im Gebäude der ehemaligen Galeria Kaufhof, damit ein jeder einen Blick auf sie werfen konnte.

Ausgehängt waren im Galeria-Schaufenster ab dem 5. Dezember, dem „Tag des Ehrenamtes“, die Namen von über 100 Freiwilligen-Organisationen der Ruhrstadt. Deutschlandweit, so gibt die Bundesregierung an, engagieren sich rund 31 Millionen Menschen ehrenamtlich. Sie „setzen ihre Freizeit dafür ein, für andere da zu sein. Ob in der Freiwilligen Feuerwehr oder im Sportverein, ob kranken oder älteren Menschen geholfen wird: Es gibt ein fast unendliches Spektrum von ehrenamtlicher Tätigkeit“, sprach Ex-Bundeskanzlerin Angela Merkel ein großes Lob in ihrem Podcast im Sommer 2019 aus. Britta Lennardt, Koordinatorin des Projektes „Galerie der Produkte“, hatte die Gruppen vorher gefragt, was „Ehrenamt“ für sie bedeutet und exemplarisch die Rückmeldungen der Naturschutzgruppe Witten NaWit und der Wittener Tafel aufgeschrieben:

„Ehrenamt bedeutet, an den wichtigen Aufgaben und Zielen des Naturschutzes mitzuwirken und sich zusammen aus Überzeugung und ohne Profitdenken für ein wichtiges gesamtgesellschaftliches Ziel einzusetzen.“ *Naturschutzgruppe Witten*

„Jeder gibt, was er kann. Die ehrenamtlich Tätigen geben uns ein unbezahlbares Gut – nämlich ihre Zeit. Dafür sind wir sehr dankbar.“ *Wittener Tafel*

Wie Uli und Birgit Wolf vom Vorstand der Wittener Tafel e.V. erläuterten, komme in unserem schnellebigen Alltag dem Thema „Zeit“ eine immer größer werdende Bedeutung zu. Das wurde besonders deutlich, als die Tafel im vergangenen Jahr pandemiebedingt auf den Einsatz der Ehrenamtler verzichten musste. „Aktuell haben wir dankenswerterweise wieder ehrenamtlich Helfende im Einsatz, die mit eben ihrer Zeit und ihrem Einsatz dafür sorgen, dass wir die Leistung unserer Wittener Tafel Tag für Tag möglich machen können.“



Vertreter beider Gruppen sowie der Stadt und der Freiwilligen Agentur Fokus von der Caritas fanden sich zusätzlich am 15. Dezember an der Galeria Kaufhof ein, um sich der Bevölkerung vorzustellen. Obwohl in der Tagespresse angekündigt, blieben



die gesprächsbereiten Ehrenamtler jedoch weitgehend unter sich. Nichtsdestotrotz werden immer wieder Menschen gesucht, die sich in den Dienst der guten Sache stellen möchten. Ein Weg dorthin führt beispielsweise über die Freiwilligen Agentur Fokus. dx

**Info**

Fokus ist eine Beratungs- und Vermittlungsstelle sowohl für alle, die sich gerne freiwillig engagieren, wie auch für Organisationen, die mit Freiwilligen zusammenarbeiten. Interessierte Bürgerinnen und Bürger finden in der Hauptstraße 81 Beratung und Informationen über ein Engagement in Bereichen wie Soziales, Tier- und Naturschutz, Kultur oder Sport. Für Menschen mit Projektideen ist Fokus eine Anlaufstelle, um aus der Idee ein festes Angebot entstehen zu lassen. Fokus setzt sich darüber hinaus auch zum Ziel, eigene Projekte in Zusammenarbeit mit Kooperationspartnern durchzuführen, die auf aktuelle gesellschaftliche Bedarfe reagieren. dx

**Image bei Facebook**  
[image-witten.de/fb](https://www.image-witten.de/fb)  
oder über die Webseite  
[www.image-witten.de](https://www.image-witten.de)

## Impressum

**Titelbild:**  
Winter an der Ruhr, Foto: Petra Ortwein

**Herausgeber:**  
Monika Kathagen  
Wasserbank 9, 58456 Witten  
02302/9838980

**Verlag und Redaktion:**  
Kathagen-media press  
E-Mail: [info@image-witten.de](mailto:info@image-witten.de), [www.image-witten.de](http://www.image-witten.de)

**Anzeigen und Redaktion:**  
Barbara Bohner-Danz, Matthias Dix, Cornelia Hamacher, Monika Kathagen, Jessica Meckler, Tilsa Mustafi, Dr. Anja Pielorz, Rainer Schletter, Tanja Schneider (Es gilt die Verlagsanschrift)

**Verteilung:**  
DBW Werbeagentur GmbH, Bochum

**Druck:**  
BONIFATIUS GmbH Druck – Buch – Verlag, Paderborn

**Erscheinungsweise:**  
Monatlich, kostenlos, Haushaltsverteilung in Witten u.a. Annen, Stockum, Rüdینگhausen, Herbede, Heven, Bommern und Umgebung, Innenstadt und Sonnenschein

**Auflage:**  
Insgesamt ca. 50.000 Exemplare - Regionalausgabe Herbede, Heven, Bommern und Umgebung 20.000 Exemplare; Regionalausgabe Zentrum, Annen, Stockum, Rüdینگhausen 30.000 Exemplare

Es gilt die Preisliste Nr. 6 ab Ausgabe 5/2020. Die vom Verlag gestellten Anzeigen und Texte bedürfen zur Veröffentlichung in anderen Medien der schriftlichen Genehmigung des Verlages. Für unverlangt eingereichtes Bild- und Textmaterial usw. übernimmt der Verlag keine Haftung. Namentlich gekennzeichnete Beiträge geben nicht unbedingt die Meinung der Redaktion wieder.

Nächster Erscheinungstermin:  
**Donnerstag, 3.3.2022**  
Anzeigenschluss: Mittwoch, 16.2.2022

**NEU ONLINE-WERBUNG auf image-witten.de**

**Sichern Sie sich die bestmögliche Platzierung!**

- › verschiedene Platzierungsmöglichkeiten › tagesaktuell
- › alle Nachrichten kostenlos für den User
- › starke Reichweite

Platzierungsbeispiele auf der Startseite

Ihre Ansprechpartnerin rund um die Online-Werbung:  
**Jessica Meckler**  
Wasserbank 9 | 58456 Witten  
Telefon: 02302-9838987  
E-Mail: [jm@image-witten.de](mailto:jm@image-witten.de)

**ab 50 € zzgl. MwSt.**



# Arbeitsklamotten Witten

**Öffnungszeiten:**

**Montag bis Freitag von 10 bis 18 Uhr**

**Samstags von 10 bis 16 Uhr**

**Wir suchen Mitarbeiter\*in**

1x 25 Stunden pro Woche

1x Vollzeit

[info@industrieware.de](mailto:info@industrieware.de)

Tel.: 02302 1717047

Westfalenstraße 112 | 58453 Witten-Annen

