

ImageHattingen

Besuchen Sie uns
im Internet:
Aktuelle Berichte
und Informationen unter
www.image-witten.de

GESAMTAUFLAGE CA. 90.000 EXEMPLARE +++ HAUSHALTSVERTEILUNG +++ ☎ 02302 9838980 +++ WWW.IMAGE-WITTEN.DE +++



Holzbildhauermeisterin Anja Nessler bei der Bearbeitung des Hattinger Stadtmodells, Foto: Mirko Schäfer. Lesen Sie dazu auch den Bericht auf Seite 9.

Ihre Fachanwälte in Sprockhövel



Hubertus Mayer
Notar a.D. und
Rechtsanwalt



Ronald Mayer
Notar in Sprockhövel
Rechtsanwalt
Fachanwalt für Arbeitsrecht
Fachanwalt für Erbrecht
Fachanwalt für Handels- und
Gesellschaftsrecht



Andreas Müller
Rechtsanwalt
Fachanwalt für
Miet- und WEG-Recht
Fachanwalt für Familienrecht



**Susanne
Jacobs-Tschorn**
Rechtsanwältin
Fachanwältin für Verkehrsrecht
Tätigkeitsschwerpunkt:
Erbrecht



Tanja Kühn
Rechtsanwältin
Tätigkeitsschwerpunkt:
Arbeitsrecht
und Strafrecht



Tristan Niemann
Rechtsanwalt
Tätigkeitsschwerpunkt:
Verkehrsrecht und
Miet- und WEG-Recht

Rechtsanwälte
MAYER

Fachanwälte und Notar

Mittelstraße 44
45549 Sprockhövel
(Haßlinghausen)

Telefon (0 23 39) 121780

Telefon (0 23 39) 48 00

Telefax (0 23 39) 48 09



Liebe Leser,

der Gedanke kann einen im wahrsten Wortsinn richtig elektrisieren: „Hälfte aller Neuzulassungen – Elektroautos: der private Anteil liegt vorn“ haben wir auf Seite 24 einen Bericht überschrieben vom Fahren mit Strom aus der Steckdose. Leider sind die noch fest installiert, und Verlängerungskabel reichen nicht besonders weit, beispielsweise überhaupt nicht bis ins Sauerland. Und da liegt wohl künftig die Existenzfrage: Können E-Autos den konventionellen den Rang ablaufen, oder besser: abfahren. Schön wär's: Überall surren fast lautlos saubere Elektromotoren durch die Gegend, reine Luft, klarer Himmel. Und die Rückseite der Medaille? Irgendwo muss die Energie ja erzeugt werden, und was passiert mit ausrangierten Batterien? Szenenwechsel. Können Sie mich verstehen? Das ist hier zwar das falsche Medium, um eine akustische Antwort zu bekommen, aber wenn Sie das im falschen Moment laut aussprechen sind Sie – zack – in eine Falle getappt und haben einen Vertrag am Hals, den Sie überhaupt nicht haben wollten. Und rauskommen Sie nicht so einfach, beispielsweise mit einem klaren Nein. Wie das geht? Steht auf Seite 2. Die Abteilung „Corona und kein Ende“ im Schnelldurchlauf: nur für 80 Jahre und älter, Berechtigte erhalten Zutritt zur Impfung; Luther-Haus hat restlichen Impfstoff weitergegeben; wie geht es weiter in den Innenstädten? Und jenseits von Corona? Stadtmodell ist fertig und ein nackter Aufreger.

Masche heißt „Ping-Call“

Gefahren durch Abzocke am Telefon

Gefahren durch Abzocke am Telefon lauern, wenn es nur kurz klingelt und der Anrufer dann wieder auflegt. Halten Sie es durch, nicht zurückzurufen. Ihr Anruf landet dann oft im Ausland, nicht selten im Nahen Osten oder in Afrika.

Der Rückruf wird so sehr teuer, und die Taschen der Abzocker füllen sich. Seien Sie schon vorsichtig, wenn die Vorwahl des Anrufenden mit zwei Nullen oder dem ++-Zeichen beginnt.

Diese Masche wird auch als „Ping-Call“ bezeichnet. Besonders mies ist natürlich nach wie vor der Enkeltrick. Meist ältere Menschen werden von angeblichen Polizisten, Anwälten oder der Enkelin angerufen, die eine absurde Geschichte auftischen: ihr Geld auf der Bank oder im Tresor sei nicht mehr sicher, oder ein Verwandter brauche dringend Geld, weil er einen Unfall habe.

Geld oder den Schmuck abholen

Die Betrüger wollen dann das Geld oder den Schmuck abholen lassen oder fragen nach Kreditkartennummer und PIN. Die Polizei ruft jedoch in keinem Fall unter der Notrufnummer 110 an und erkundigt sich auch nie nach Kontonummer und PIN, geschweige denn fordert Sie am Telefon auf, Ihr Geld und Ihren Schmuck einer dritten Person zu übergeben.

Geben Sie daher niemals sensible Daten am Telefon preis, sondern legen kommentarlos auf und rufen sofort selbst die Polizei an – nicht per Rückruftaste, sondern indem Sie nach einem Freizeichen selbst die Notrufnummer 110 ins eigene Telefon tippen. dx

i CORONA-IMPfung VEREINBAREN

Neu ist der Trickversuch, eine teure Corona-Impfung zu vereinbaren – die Abzocker ändern ständig ihre zu oft erfolgreiche Strategie. Im Display des Telefons ist die Rufnummer des Anrufers dabei oftmals unterdrückt, oder es erscheint sogar mitunter die Notrufnummer der Polizei (110) oder eine vertrauenerweckende örtliche Telefonnummer – mit der entsprechenden Software kann die Anzeige sehr leicht manipuliert werden

Können Sie mich verstehen?

Jemand kennt den Namen und fragt nach

Es ist schnell passiert: Das Telefon klingelt, am anderen Ende ist jemand, der den Namen kennt und nachfragt, ob er auch mit besagter Person verbunden ist. Die Antwort ist erwartungsgemäß ein deutliches „Ja“. Der Anrufer beglückwünscht einen, dass man bei einem Preisausschreiben gewonnen habe, oder fragt, ob man bereit wäre, an einer Umfrage zum Beispiel über Energiekosten-sparen teilzunehmen.

Nebenbei erkundigt sich der Anrufer: „Hören Sie mich?“ oder „Können Sie mich verstehen?“ Wieder lautet die Antwort „Ja“. Das war zweimal ein „Ja“ zuviel. Ein paar Tage später erhalten Sie eine hohe Rechnung für einen angeblichen Vertrag, den Sie telefonisch abgeschlossen haben sollen. Betrüger scheffeln so Unsummen.

Offensichtlich sind Sie Abzockern auf den Leim gegangen. Tatsächlich drehte es sich bei dem Anruf einige Tage zuvor nicht um ein Preisausschreiben oder eine Umfrage. Der Anrufer hatte nur ein Ziel: Er wollte das Wort „Ja“, und zwar aus Ihrem Munde, auf Band festhalten. Mit der entsprechenden Software und ein paar Mausklicks später wird die kleine Tonsequenz dann aus dem Telefonat geschnitten und hinter die Frage gesetzt, ob Sie mit dem Abschluss eines Vertrages zum Beispiel für ein kostspieliges Abo einverstanden seien. Der angebliche Beweis ist erbracht, dass Sie zugestimmt haben.

Ein Vertrag wurde nicht abgeschlossen

Rechtlich gesehen ist jedoch kein Vertrag durch zwei übereinstimmende Willenserklärungen zustande gekommen und Sie müssen die Rechnung auch nicht bezahlen. Was Sie aber machen müssen: Sie müssen sich wehren. Die Verbraucherzentrale hat Musterbriefe formuliert, um eine unberechtigte Forderung wie ein Zeitschriftenabo oder die Forderung eines Inkassobüros abzuwehren. Diese Musterbriefe sind kostenlos über die Verbraucherzentrale erhältlich. Außerdem können Sie Anzeige erstatten und sich bei der Bundesnetzagentur oder der Verbraucherzentrale beschweren. Dazu notieren Sie am besten Telefonnummer und Namen des Anrufers sowie Uhrzeit und Inhalt des Telefonats.

Richtiges Verhalten am Telefon

Damit es aber erst gar nicht so weit kommt, legen Sie sich schon mal in Ruhe zurecht, wie Sie bei dubiosen Anrufen antworten könnten – ein „Ja“ rutscht nämlich schneller raus, als Sie eigentlich wollten. Eine Möglichkeit: Wiederholen Sie die Frage als Antwort. Zum Beispiel: auf „Hören Sie mich?“ können Sie mit „Ich höre (Sie)“ antworten. Oder: „Bin ich mit Herrn XY verbunden?“ antworten Sie – wenn Sie überhaupt noch wollen – mit „Sie sind mit XY verbunden“ oder „Am Apparat“. Noch besser: Sie gehen gar nicht auf die Fragen ein und beenden das Gespräch konsequent per Tastendruck. dx



Schnell rutscht einem am Telefon mal ein „Ja“ über die Lippen, wenn der Anrufer geschickt nachfragt. Das kann fatale Folgen haben. Foto: Anastasia Gepp/Pixabay



Für die ersten drei Wochen des Betriebs der Impfzentren sind NRW-weit jeweils 171 000 Biontech-Impfdosen angekündigt, wovon die Hälfte für die zweite Impfung zurückgelegt wird. „Noch ist nicht klar, auf wieviel Impfstoff wir im Ennepe-Ruhr-Kreis zurückgreifen können“, sagt Astrid Hinterthür, Leiter des Krisenstabes im Schwelmer Kreishaus. Foto: VesnaHarni/Pixabay

Impf-Zentrum in Ennepetal öffnet am 8. Februar

Anmeldung im Internet oder am Telefon

Zwei auf Landesebene getroffene Entscheidungen sind auch für den Ennepe-Ruhr-Kreis wichtig. Zum einen ist jetzt klar, wann die Impfzentren in Nordrhein-Westfalen ihren Betrieb aufnehmen sollen und von wann an und wie die Termine gebucht werden können.

Der Startschuss für die Impfungen der ab 80-Jährigen im Impfzentrum des Ennepe-Ruhr-Kreises in Ennepetal soll nach Vorgabe des NRW-Gesundheitsministeriums am Montag, 8. Februar, fallen. Die für einen Besuch notwendigen Termine können von Montag, 25. Januar, 8 Uhr an vereinbart werden. Möglich sein wird dies für Bürger des Ennepe-Ruhr-Kreises online unter www.116117.de oder telefonisch unter Ruf 116 117 und – täglich von 8 bis 22 Uhr – unter 0800/116 117 02. Vor allem zu Beginn werde es aufgrund der großen Nachfrage mit hoher Wahrscheinlichkeit zu längeren Wartezeiten kommen.

Kanzlei Mayer nunmehr mit zwei weiteren Fachanwälten

Rechtsanwalt Andreas Müller ist zum Fachanwalt für Familienrecht ernannt worden, der damit neben dem Fachanwalt für Miet- und Wohnungsrecht zwei Fachanwaltschaften hat.

Ebenso ist Ronald Mayer nun auch Fachanwalt für Handels- und Gesellschaftsrecht. Im Ennepe-Ruhr-Kreis gibt es außerhalb von Witten keinen weiteren Rechtsanwalt, der

zusätzlich diesen Titel führt und zugleich im Ennepe-Ruhr-Kreis seinen Hauptsitz hat. Damit findet eine weitere Umstrukturierung in der bereits seit 1977 bestehenden Kanzlei in Haßlinghausen statt. „Mit dem Hinzutreten der zusätzlichen beiden Fachanwaltstitel wird das Kanzleiziel, sich auf wenige Rechtsgebiete zu spezialisieren, weiter unterstrichen“, so der Kanzleigründer Hubertus Mayer.



Rechtsanwalt und Notar Ronald Mayer (von links) und Rechtsanwalt Andreas Müller

Ausbildung bei Rewe Lenk

Hi, wir suchen dich!

Wir freuen uns, wenn du unser Team verstärken möchtest. Wir bilden in unseren Märkten in Bochum, Hattingen, Witten und Sprockhövel in folgenden Berufen aus:

- ✓ KAUFLEUTE IM EINZELHANDEL
- ✓ FLEISCHER/-IN VERKAUFSBETONT
- ✓ VERKÄUFER/-IN



REWE

Lenk

Besser einkaufen. Seit 1963.

Schicke deine Bewerbung einfach an:

REWE LENK OHG

Am Thie 9 | 44869 Bochum

oder per Mail an: lindy-ann.lorenscheid@rewe-lenk.de

Thingstraße 21 | 45527 Hattingen-Welper
Heinrich-Puth-Straße 6-8 | 45527 Hattingen-Blankenstein

Nur für 80 Jahre und älter

Berechtigte erhalten Zutritt zur Impfung

Die für die Terminvergabe zuständige „Kassenärztliche Vereinigung Westfalen-Lippe“ bittet bei der Anmeldung zur Corona-Impfung um Geduld an Tastatur und Telefonhörer. „Um es nochmals deutlich zu machen: diesen Weg der Anmeldung können zunächst nur diejenigen gehen, die 80 Jahre und älter sind. Sie gelten als impfberechtigt und erhalten auch tatsächlich Zutritt zum Impfzentrum“, betont Dr. Christian Füllers, ärztlicher Leiter des Impfzentrums.

Um diese Gruppe über das Impfangebot und den Ablauf sowie die Anfahrt nach Ennepetal zu informieren, gehen im Kreis im Laufe der nächsten Wochen rund 24 000 Schreiben auf den Postweg. Die Zahl der zu vergebenen Termine hängt vom vorhandenen Impfstoff ab. Für die ersten drei Wochen des Betriebs der Impfzentren sind NRW-weit jeweils 171 000 Biontech-Impfdosen angekündigt. Unabhängig von dem, was rechtlich geboten ist, lautet der Appell angesichts der derzeitigen Lage, die Kontakte zu reduzieren. Arbeitgeber sind aufgerufen, wo immer möglich Homeoffice zu ermöglichen, auf Dienstreisen zu verzichten und auf Telefon- und Videokonferenzen zu setzen.

Ermöglicht durch sorgsame Aufbereitung der Dosen Martin-Luther-Haus hat restlichen Impfstoff an Evangelisches Krankenhaus weitergegeben

Impfstoff fürs Klinikpersonal: Noch vor dem Eintreffen des Corona-Schutzimpfstoffs für Klinikmitarbeiter konnten die ersten Pflegekräfte und Ärzte der Augusta-Kliniken geimpft werden.

Das Martin-Luther-Haus hat restliche Impfstoffdosen an das Evangelische Krankenhaus (EvK) weitergegeben. Insgesamt konnten so zehn Ärzte und Pflegekräfte geimpft werden. Ein Restbestand an Schutzimpfstoff ist durch eine sorgsame Aufbereitung der Impfstoff-

dosen möglich. Die Impfpulver des Schutzimpfstoffs ist für fünf Impfdosen vorgesehen. Es können jedoch häufig sechs Dosen daraus gewonnen werden. Der durchführende Impfarzt für das Seniorenheim, Allgemeinmediziner Dr. Christian Rusche, dachte an die Klinikmitarbeiter des nahegelegenen EvK und informierte das Haus im Vorfeld über den möglichen Restbestand. „Wir freuen uns, dass wir den Impfstoff durch die kooperative Zusammenarbeit in Hattingen schon jetzt einigen Mitarbeitern zur Verfügung stellen konnten“, sagt die Kaufmännische Leiterin des EvK, Cvetomira Klein.

Auch die Mitarbeiter zeigten sich dankbar und freuten sich über die vorzeitige Möglichkeit. Jeweils fünf Ärzte und fünf Pflegekräfte der beiden Stationen, auf denen Covidpatienten



Fünf Pflegekräfte der beiden Stationen der Augusta-Kliniken, auf denen die Covid-19-Patienten behandelt werden, erhielten den Impfstoff. Chefarzt Professor Dr. Andreas Tromm führte die Impfungen durch und wurde ebenfalls geimpft.

behandelt werden, erhielten den Impfstoff. Chefarzt Professor Dr. Andreas Tromm führte die Impfungen durch und wurde ebenfalls geimpft.

Der Stoff, aus dem der Schutz fürs Klinikpersonal vor Covid-19 kommt, stammt von „Pfizer-BioNTech“.



Der Stoff, aus dem der Schutz fürs Klinikpersonal vor Covid-19 kommt, stammt von „Pfizer-BioNTech“.



Assistenzarzt Moritz Kröger-Mathieu, der Covidpatienten behandelt: „Ich bin froh, dass ich geimpft werden konnte. Es ist eine Erleichterung“, sagt der Mediziner.

Anpassung mit Klimabäumen

Förderbescheid in Höhe von 182 000 Euro

Sechszwanzig Bäume sollen in diesem Jahr den Parkplatz Roonstraße in der Innenstadt nicht nur optisch aufwerten, sondern sich auch positiv auf die Klimabilanz der Stadt auswirken.

Statt Einheitsgrau wird die Parkfläche ein grüner und blühender Hingucker. Ein Zuwendungsbescheid der Bezirksregierung Arnsberg in Höhe von rund 182 000 Euro kurbelt eine bereits geplante Maßnahme an, die in diesem Jahr zeitnah umgesetzt wird. „Ich freue mich sehr, dass wir noch diesen positiven Förderbescheid vermelden können. Die Klimabäume sind ein wichtiger Bestandteil unseres Klimaschutzkonzepts, das unter anderem auch den Punkt ‚Klimaanpassung durch die Pflanzung neuer Bäume in der Stadt‘ umfasst. Der Förderbescheid trägt dazu bei, dass die Stadtverwaltung bei diesem Klimaschutzziel mehr Spielraum hat, denn ursprünglich sollte die Bepflanzung aus Haushaltsmitteln finanziert werden“, betont Jens Hendrix, Baudezernent der Stadt.

24 Ahornbäume und 2 Winterlinden, die sich zu den bereits vorhandenen Linden gesellen, werden eingepflanzt. Im Zuge der Maßnahme wird die Parkplatzfläche entsiegelt, um die zusätzlichen Grünflächen zu schaffen. Generelle Bodenarbeiten sowie der Bau von Beet-einfassungen stehen ebenfalls an. Jeder Baum soll zusätzlich einen Wassersack erhalten. Diese dienen dazu, besonders junge Bäume gezielter bewässern zu können und Trockenschäden entgegenzuwirken.



Ahornbäume und Winterlinden, die sich zu den bereits vorhandenen Linden gesellen, sollen eingepflanzt werden. Dafür muss die Parkplatzfläche entsiegelt werden. Foto: Stadt

„Das Projekt ist ein passendes Beispiel, wie der Klimaschutz in unserer Stadt gestärkt werden kann. Neue Bäume in der Innenstadt zu pflanzen und die Teilentsiegelung von Flächen, ist ein wichtiges Ziel für uns. Die Maßnahme passt daher optimal. Noch schöner ist, dass wir so viele Fördermittel beschaffen konnten“, sagt Jens Hendrix. Insgesamt stehen nach der Pflanzung der Klimabäume noch 136 Parkplätze weiterhin zur Verfügung.

Markentornister für i-Männchen + Schulwechsler



Wir beraten Sie nur mit Termin!

Bitte melden Sie sich telefonisch an:

0 15 23 737 83 30

ergobag

SCHOOLMOOD

Satch

Step by Step

DERDIEDAS
Wir machen Schule. Leichter.

COOCAZOO

Scout
Das echte Scout

Storckmann
Ihr Fachgeschäft in Herbede

Aufgrund der aktuellen Umstände beraten wir unter Einhaltung der Hygienestandards nur auf Termin mit einem Kind und maximal zwei Begleitpersonen.

Witten-Herbede, Meesmannstraße 47, ☎ 0 23 02 917 50 40
E-Mail: pbs@storckmann.de, www.storckmann.de

Tornister-Tag
am 6. März 2021
im Autohaus Kogelheide mit Termin

Alle Infos auch auf
unserer Internetseite.

schreiben – lesen – schenken
Storckmann
Ihr Fachgeschäft in Herbede

Mein
Termin zur
Tornister-
Beratung



0 15 23 737 83 30

Leitungswasser morgens ablaufen lassen?

„Das erste Wasser aus dem Kran morgens für die Blumen, das zweite für den Kaffee“, lautet die Devise meines Onkels (80). Das hält er bereits seit seinem Lebens so, um auszuschließen, dass sein Kaffeewasser über Nacht Inhaltsstoffe der Leitungsrohre aufgenommen hat. Ist diese Vorsicht aber auch heute noch angebracht? Image fragte bei den Stadtwerken nach.

„Das Trinkwasser aus unserem Wasserwerk und dem Verteilnetz der Stadtwerke ist völlig in Ordnung. Es wird täglich am Ausgang Wasserwerk labormäßig untersucht. Weitere Laboruntersuchungen werden

zudem regelmäßig im Netz durchgeführt. Das Trinkwasser ist also unbedenklich und kann jederzeit entnommen und getrunken werden“, erläutert Klaus Döhmen, Geschäftsführer des VWW, des Verbund-Wasserwerkes Witten.

Die Wasserqualität in den Wohnhäusern könne sich aber nach einer längeren Stagnation verändern, zum Beispiel während eines Urlaubs. Alle, die also auf Puncto sicher gehen wollen, sollten morgens zuerst die Toiletten und Bäder/Duschen benutzen, um vor dem Trinken, Frühstück oder Zähneputzen die Wasserleitungen im Haus durchzuspülen. „Wem das nicht reicht, der kann das Kaltwasser in der Küchenspüle aufdrehen und warten, bis sich die Wassertemperatur spürbar nicht weiter ändert. Spätestens ab dann kommt frisches Trinkwasser aus dem Verteilnetz an.“

Der Tipp vom Onkel kommt immerhin der Flora zugute: viele Pflanzen bevorzugen abgestandenes Wasser. dx



Klaus Döhmen, Geschäftsführer des VWW (Verbund-Wasserwerk Witten), rät, im Zweifel morgens das erste Wasser aus der Leitung abfließen zu lassen. Foto: Sascha Krecklau

www.image-witten.de

Regelmäßige Aktualisierung von Meldungen und Terminen – natürlich auch nach Redaktionsschluss der Printausgabe!

topaktuell – kostenlos

Wenn's um Kaffee geht

Lulus Coffee Factory
Ihr Kaffeehändler in Sprockhövel

Hauptstraße 42 • 45549 Sprockhövel
☎ 02324 3443707

www.luluscoffee.com

„Corona Öffnungszeiten“:
Mo. 10-15 Uhr, Di. Ruhetag, Mi.-Fr. 10-15 Uhr, Sa. 10-13 Uhr, So. Ruhetag

Espresso
Becker
Wir lieben Kaffee

Verkauf und Reparatur
von Espressomaschinen und Zubehör
Zum Ludwigstal 3a • 45527 Hattingen
☎ 02324/594383 • Mo.-Fr. 9-18 Uhr



Corona – wie geht es weiter in den Innenstädten?

Gastronomie und Einzelhandel in den Innenstädten leiden seit Monaten unter der Corona-Pandemie, den Lockdowns und den abgesagten Veranstaltungen. Wie sollen Werbegemeinschaften und Stadtmarketing das Jahr 2021 überhaupt planen?

Wie geht es weiter nach dem Coronajahr 2020? Sprockhövels Bürgermeisterin Sabine Noll spricht von der Pandemie als „Brandbeschleuniger für die Innenstädte“. Der Handel hat zwar nach Aussage des Statistischen Bundesamtes tatsächlich auch in der Pandemie um vier Prozent zugenommen – doch bezieht sich die Zunahme fast ausschließlich auf Online- und Versandhandel sowie Einrichtung- und Baubedarf. Deutlich unter Vorjahresniveau dagegen schnitt der Handel mit Textilien, Bekleidung, Schuhen und Lederwaren ab – er büßte von Januar bis November 21,5 Prozent des Umsatzes ein. Beim Einzelhandel mit Waren verschiedener Art – zum Beispiel Waren- und Kaufhäuser – betrug das Minus 6,1 Prozent gegenüber dem Vorjahreszeitraum. Wie soll und kann es weitergehen?

Bei Hattingen Marketing laufen Planungen für 2021, aber sehr vorsichtig. So will man den digitalen Marktplatz „Hattingen erleben“ vorantreiben, hofft aber natürlich auch auf Präsenzveranstaltungen. „Allerdings gehe ich nicht davon aus, dass wir einen Frühlingmarkt haben werden. Die Aufgabe von Hattingen Marketing ist es, Menschen zu einem Besuch unserer Stadt zu bewegen und genau das dürfen wir im Moment nicht tun. Der Bürgermeister hat ausdrücklich appelliert, noch nicht einmal von auswärts kommend zum Wandern in die Elfringhauser Schweiz zu fahren, weil dort die Parkplätze ausgelastet sind. Tagestourismus ist nicht erwünscht. Veranstaltungen sind ein Mittel zum Zweck, damit Menschen Hattingen besuchen und das sehe ich vor Ostern nicht. Allerdings planen wir das Altstadtfest im August und auch den Herbstmarkt. Hier hoffe ich, dass dann so viele Menschen bereits geimpft sind, dass die Pandemie zurückgedrängt werden konnte und Veranstaltungen wieder möglich sein werden. Und noch mehr hoffe ich darauf, dass ab dem Sommer Touristen wieder unsere Stadt erleben dürfen. Bis dahin dürfen sie sich aber gern digitalen Appetit holen und Hattingen online kennenlernen“, sagt Georg Hartmann, Geschäftsführer von Hattingen Marketing.



Georg Hartmann, Geschäftsführer Hattingen Marketing



Lutz Heuser, Vorsitzender WIS und Stadtmarketing

Der Vorsitzende der Wirtschaftlichen Interessengemeinschaft Sprockhövel (WIS) Lutz Heuser, der zugleich auch Vorsitzender des Sprockhöveler Stadtmarketings ist, plant für 2021 mit Veranstaltungen – zumindest ab dem Frühjahr. Die WIS-Beträge der Mitglieder wurden für das erste Halbjahr 2021 nicht abgebucht. „Wir wissen ja noch nicht, wann konkret etwas stattfinden darf“, sagt Heuser. Dennoch... den Kopf in den Sand stecken will er nicht. „Die Planungen müssen laufen, denn wenn Veranstaltungen wieder erlaubt sein werden, rennen uns die Menschen die Bude ein. Alle sind hungrig nach Leben.“ Deshalb laufen die Vorbereitungen im Hintergrund. Ein Bauernmarkt ist angedacht, etwa im Wonnemonat Mai. Auch das Stadtfest im September hofft Heuser durchführen zu können. „Hier will ich so viel Platz wie möglich nutzen, also bis zum Busbahnhof in Niedersprockhövel. Wenn die Veranstaltung stattfindet, dann wird es voll werden.“ Skeptisch ist Heuser im Hinblick auf dann

immer noch notwendige Schutzmechanismen. „Ja, ich kann mir eine Zugangskontrolle vorstellen. Aber das muss es dann auch gewesen sein. Mehr geht aus meiner Sicht nicht, denn das gibt der Charakter der Veranstaltung einfach nicht her.“

Auch die Veranstaltungsplanung beim Stadtmarketing läuft. „Wir sind ja gerade umgezogen in die Hauptstraße 4a und dort auch telefonisch erreichbar. Nach dem Lockdown haben wir wieder geöffnet. Unsere Osterveranstaltung an der Pausenstation Bossel kann sicherlich nicht so stattfinden wie in der Vergangenheit. Aber vielleicht finden wir eine andere Möglichkeit, Ostereier-Zählen entlang der Trasse zu realisieren. Das ist aber jetzt noch etwas früh, darüber nachzudenken. Ein virtuelles Ostereier-Zählen wird es mit mir aber nicht geben.“

Klasse findet Heuser die Kreativität der Einzelhändler und Gastronomiebetriebe. „Ich kenne unheimlich viele Unternehmen, die wirklich sehr kreativ sind. Obwohl die Geschäfte geschlossen sind, ermöglichen sie einen Thekenverkauf vor dem Geschäft, bieten über die verschiedensten elektronischen Medien auf unterschiedliche Weise ihre Waren an und liefern diese kontaktlos zu den Kunden. Hier hat sich viel getan und auch die WIS ist dabei, ihre Präsenz digital neu zu optimieren. Die Pandemie hat dafür gesorgt, dass diese Bemühungen richtig in Fahrt gekommen sind.“ Sorgenfalten tauchen allerdings bei Lutz Heuser zum Thema Gutscheine auf. „Ich finde Gutscheine prinzipiell gut, aber sie haben gerade in der Pandemiesituation auch ihre Tücken. Zunächst hat der Händler oder der Gastronom den Erlös aus dem Gutschein eingenommen und kann damit wirtschaften oder davon leben. Wenn aber die Geschäfte und die Gastronomie irgendwann wieder geöffnet haben und die Menschen alle ihre Gutscheine in kurzer Zeit einlösen, dann ist der aktuelle Verdienst in den Betrieben sehr eingeschränkt – und das, obwohl Ware eingekauft werden muss und die Betriebs- und Personalkosten dann wieder in vollem Umfang existieren. Ich stelle mir das schwierig vor.“

In Witten will man beim Stadtmarketing mit der Rubrik „Shopping & Kulinarik“ auf dem neuen Erlebnisportal ebenfalls



Dr. Silvia Nolte Geschäftsführung Stadtmarketing Witten

online örtliche Gastronomiebetriebe und die Wittener in Zeiten von Corona zusammenführen. Doch auch Dr. Silvia Nolte, Geschäftsführerin beim Wittener Stadtmarketing, erklärt: „Selbstverständlich hoffen wir auf Präsenzveranstaltungen in diesem Jahr. Unsere Planungen sind und müssen sehr flexibel sein, denn wir wissen natürlich nicht, wann wir was machen können. Aber wir planen ein coronakonformes Frühlingvolksfest auf einem eingezäunten Gelände. Das wird wie ein Freizeitpark aussehen. Wir haben bei dieser Veranstaltung immer viele Schausteller dabei gehabt und hoffen, wir können das diesmal unter besonderen Auflagen auch umsetzen, vielleicht allerdings nicht im März, sondern etwas später in der Zeit. Sonst wird es im ersten halben Jahr aus meiner Sicht schwierig. Natürlich laufen die Wochenmärkte und ich sehe auch für die Trödelmärkte bei besserem Wetter eine realistische Chance. Im Sommer wird es besser und ganz fest bin ich davon überzeugt, dass wir uns in diesem Jahr wieder auf einen wunderschönen Weihnachtsmarkt freuen dürfen. Doch noch müssen wir etwas Geduld haben.“ anja

Warum richtiges Hören so wichtig ist

Wie bitte? Hörprobleme begleiten viele Menschen durch den Alltag. Nun ist die Hörforschung zu neuen bahnbrechenden Erkenntnissen gekommen: Das Gehirn braucht Zugang zur gesamten Klangumgebung, damit es auf natürliche Weise arbeiten kann, nicht nur zur Sprache. Die Erkenntnisse haben auch große Auswirkungen auf die Hörsystem-Branche.



Neueste Erkenntnisse der Hörforschung: Für gutes Hören braucht das Gehirn Zugang zur gesamten Klangumgebung. Foto: Oticon/akz-o

So funktioniert richtiges Hören

Wenn Klänge das Innenohr erreichen, werden sie in einen neuronalen Informationscode umgewandelt und ans Hörzentrum des Gehirns weitergeleitet. Das Hörzentrum im Gehirn besteht aus zwei Subsystemen: dem Orientierungs-Subsystem (gibt einen Überblick über die Klangumgebung) und dem Fokus-Subsystem (hilft den Menschen bei der Auswahl, welchen Klängen zugehört werden soll). Arbeiten beide Subsysteme gut zusammen, kann das übrige Gehirn optimal arbeiten.



Das Gehirn braucht für seine Arbeit Zugang zu allen Klängen – nicht nur zur Sprache. Foto: Oticon/akz-o

Das Gehirn braucht für seine Arbeit Zugang zu allen Klängen – nicht nur zur Sprache. Wird ein Hörproblem gar nicht oder nicht richtig behandelt, kann dies weitreichende Folgen haben: Wer erraten muss, was Menschen sagen und was um einen herum passiert, wird mental stark belastet und hat weniger Kapazitäten frei für andere geistige Leistungen. Als Folge kann es zum drastischen Abbau der geistigen Fähigkeiten, zu sozialer Isolation, Demenz oder Depressionen kommen.

Schlechtes Hören kann fatale Folgen haben

Wird ein Hörproblem gar nicht oder nicht richtig behandelt, kann dies weitreichende Folgen haben: Wer erraten muss, was Menschen sagen und was um einen herum passiert, wird mental stark belastet und hat weniger Kapazitäten frei für andere geistige Leistungen. Als Folge kann es zum drastischen Abbau der geistigen Fähigkeiten, zu sozialer Isolation, Demenz oder Depressionen kommen.

Anzeige

Natürlich Entschlacken mit Löwenzahn, Artischocke, Schwarzrettich und Brennnessel

Löwenzahn stärkt die Leberfunktion, regt den Gallenfluss an und fördert die Harnausscheidung. Er verbessert die Verdauung, weil er neben der Leber auch die Bauchspeicheldrüse anregt und dadurch Verdauungsstörungen beseitigt.

Mit ihren Bitterstoffen verbessert die Artischocke die Fettverdauung, weil dadurch die Gallenbildung der Leber angekurbelt wird. Folge davon ist die Senkung der Blutfettwerte (Cholesterin und Triglyceride). Über gute Erfahrungen wird auch berichtet bei Übelkeit, Erbrechen und Blähungen und zur Vorbeugung von Arterienverkalkung. Der Schwarzrettich verbessert den Säure-Basen-Haushalt durch seine hohen basischen Anteile. Dadurch lösen sich die im Bindegewebe zwischengelagerten Schlacken und Säuren und werden auf natürliche Weise ausgeschieden. Der gesamte Verdauungstrakt wird entlastet und findet in seine harmonische Funktionsweise zurück.

Die Brennnessel ist hilfreich zur Blutreinigung und Anregung des Stoffwechsels und zur Durchspülungstherapie von Nieren und Blase sowie zur Vorbeugung und Behandlung von Nierengrieß. Darüber hinaus eine unterstützende Behandlung rheumatischer Beschwerden und zur Stärkung der Ausscheidungskräfte des Körpers.

Lassen Sie sich unverbindlich im Reformhaus Stöcker beraten.

Seit 20 Jahren Ihr Meisterbetrieb für moderne Hörakustik

HÖRAKUSTIKWege

- wir führen Hörsysteme aller Preisklassen
- persönliche, unverbindliche Beratung
- eigenes Labor
- Kleinst-im-Ohr-Hörsysteme-Spezialist
- bei Reparaturen – Leihhörgeräte
- Service-Sorglos-Pakete
- Versicherungsschutz
- Ratenzahlungsoptionen

– unverbindliches Probetragen von Hörsystemen der neuesten Generation –

HÖRAKUSTIKWege

Augustastraße 10 (neben AVU) · 45525 Hattingen
☎ 02324/24071 · info@hoerakustik-wege.de
www.hoerakustik-wege.de

haben: Wer erraten muss, was Menschen sagen und was um einen herum passiert, wird mental stark belastet und hat weniger Kapazitäten frei für andere geistige Leistungen. Als Folge kann es zum drastischen Abbau der geistigen Fähigkeiten, zu sozialer Isolation, Demenz oder Depressionen kommen.

Die Revolutionierung der Hörsystem-Branche?

Herkömmliche Hörsysteme unterdrücken die Klangumgebung, was der natürlichen Arbeitsweise des Gehirns widerspricht. Moderne Hörsysteme, wie zum Beispiel Oticon Opn S mit der BrainHearing-Technologie, stellen jedoch einen sehr gut nutzbaren neuronalen Code bereit, damit Menschen mit Hörverlust die gesamte Klangumgebung verarbeiten können. Weitere Infos: www.oticon.de. akz-o

Stoffwechsel-Aktiv-Kur Die 4-Wochen-Kur nach Peter Emrlich

Entschlacken mit naturreinen Frischpflanzensäften

So geht's:
Trinken Sie täglich 2 x 15 ml je Frischpflanzensaft nach dem Kurplan

- in 150 ml Wasser oder Kräutertee
- (z.B. Freetox® Tee von Salus)
- 10 - 15 Minuten vor der Mahlzeit
- über eine Kur Dauer von: 4 Wochen

Unser Preis für die 4-Wochen-Kur nur € **29.95**

Reformhaus B. Stöcker

Welperstraße 2 · 45525 Hattingen · Tel. 0 23 24 - 2 49 79
Öffnungszeiten: Mo. - Fr. 9.00 - 18.30 Uhr · Sa. 9.00 - 13.30 Uhr

E-Mail: info@reformhaus-stoecker.de · www.reformhaus-stoecker.de



Inspirationen für individuelle Valentinstaggesschenke gibt der Erlebnisanbieter mydays. Womit die bessere Hälfte garantiert nicht rechnet, ist eine Husky-Schlittenfahrt. Hier kommen alle Tierliebhaber voll auf ihre Kosten, können mit den süßen Vierbeinern kuscheln und anschließend eng mit dem Partner an der Seite eine Schlittenfahrt durch das Winterwunderland erleben: www.mydays.de.



Foto: did-mk/Confiserie Burg Lauenstein/Major Tanja

Für Schokoladen-Gourmets sind edle Pralinen genau das Richtige, die schon optisch ein Kunstwerk sind. Passend zum Valentinstag gibt es von der Confiserie Burg Lauenstein die pinke Herzdose „Glamour“. In der romantischen Verpackung befinden sich achtfach sortierte und liebevoll gefertigte Trüffel- und Pralinspezialitäten wie Marc de Champagne-, Cointreau- oder Espresso-Trüffel. Erhältlich sind die Schokoträumchen online unter www.lauensteiner.de.



Foto: did-mk/www.cointreau.de

Die Margarita ist seit Jahrzehnten einer der weltweit beliebtesten Cocktails. Der Mix aus lediglich vier Zutaten gilt als unbeschwert-luxuriöser Drink – auch für romantische Stunden zu zweit. Für eine perfekte Margarita sind nur vier Zutaten nötig: 30 ml Cointreau, 50 ml Tequila blanco, 20 ml frischer Limettensaft und ein Salzrand. Das Resultat ist ein ausgewogenes Säure-Süße-Gleichgewicht.

HAPPY Valentine's DAY



Foto: did-mk/POINTtec Electronic GmbH

Edle Uhren können am 14. Februar ein exklusives Geschenk für „sie“ und für „ihn“ sein. Die stylischen Zeitmesser der Pointtec-Marke Bauhaus aus München etwa entsprechen in Gestaltung und Design konsequent den strengen Vorgaben der legendären Bauhaus-Bewegung. Es werden authentische Materialien verwendet, der Stil ist minimalistisch und schnörkellos: www.bauhaus-uhr.de.



Foto: did-mk/Remisens/goodluz-Fotolia

Zu einer glücklichen Partnerschaft gehört für die meisten Menschen ein erfülltes Liebesleben. Leidet die Frau oder das Paar unter Lustlosigkeit, können Gynäkologen oder Sexualtherapeuten helfen. Zudem kann das pflanzliche Arzneimittel Remisens aus der Apotheke dabei unterstützen, das Verlangen auf natürliche Weise nach und nach zu steigern und die sexuelle Zufriedenheit zu erhöhen.

Hattinger Stadtmodell ist fertig

Es hat die Werkstatt von Bildhauermeisterin Anja Nessler verlassen. Jetzt vollendet in Düsseldorf der Bronzegießer das Geschenk von Lions und Rotariern an die Stadt.



Holzbildhauermeisterin Anja Nessler mit dem Hattinger Stadtmodell. Im Hintergrund neben ihr ein Modell der späteren Aufstellung. Auf einem Sockel stehend wird es gut zu besichtigen sein. Foto: Pielorz

Das Hattinger Stadtmodell ist mit seiner Größe von ein mal 1,20 Meter ein „kleiner Stadtführer von oben“. Ausgegossen in Bronze soll und wird das Modell Einheimischen und Touristen einen detaillierten Einblick bieten auf die Hattinger Innenstadt. Gestiftet von den Hattinger Lions und Rotariern für die Stadt Hattingen, modelliert in monatelanger akribischer Kleinstarbeit von der Holzbildhauermeisterin Anja Nessler.

Handwerkliche Bildhauerkunst ist das, was unter ihren geschick-

ten Händen entstanden ist. Doch bevor überhaupt irgendetwas entstehen konnte, waren viele Vorarbeiten notwendig. „Die engen verwinkelten Gassen, die Maße der kleinen Häuser, die Läng- und Breite der Stadtmauer – das kann nicht alles mit Streifzügen durch die Altstadt und einem Maßband im Gepäck erkundet werden. Um detailgetreu zu arbeiten muss jede Form, jedes Haus maßstabgetreu sein. Dafür sind dreidimensionale Daten

notwendig“, erklärt Anja Nessler. Mit einem eigenen 3-D-Drucker entstand aus dem Datensatz ein Prototyp für die weitere künstlerische Arbeit. Von dem gedruckten Objekt wurde eine Negativform erstellt, die mit Modellierwachs ausgegossen wurde. Dieses Wachspositiv wurde per Hand individuell modelliert, sodass in akribischer Fleißarbeit eine lebendige kleine Stadt entstand. Jedes Detail wurde liebevoll gearbeitet. Türen, Fenster, stadt- bildprägende Bäume – Hattingen in miniature ist nicht nur wunderhübsch, sondern erfüllt neben der künstlerischen Bereicherung der Innenstadt auch bald eine sehr anschauliche Funktion für alle, die es betrachten. „Irgendwie kann man mit Blick auf das Modell tatsächlich eine kleine Stadtführung machen“, lächelt die Bildhauerin. Sie hat lange getüftelt, bis das

fertige Modell jetzt ihre Werkstatt verlassen konnte. Nun befindet sich das Miniaturobjekt von der alten Hansestadt Hattingen an der Ruhr gerade in der Werkstatt des Bronzegießers in Düsseldorf am Rhein – und wird danach seinen endgültigen Standort auf dem Hattinger Untermarkt beziehen. Das Modell steht auf einem Sockel, sodass es gut zu betrachten sein wird. Eine handwerklich-kreative Ader wurde Anja Nessler in die Wiege gelegt. Nach ihrer Ausbildung zur Holzbildhauermeisterin arbeitete sie mit verschiedenen Materialien, entwarf Skulpturen und Landschaften für Fernsehsendungen und Theater. Auch privat renoviert die Frau, die mit ihrer Person nicht gern im Rampenlicht steht, Häuser und Möbel oder lässt unter ihren geschickten Fingern eine ganze kleine Stadt entstehen. *anja*



Links schauen wir aus der Perspektive Große Weilstraße in Richtung Krämersdorf und Kirchplatz im Hintergrund. Das rechte Bild zeigt ein Detail vom Krämersdorf.



Fotos: Pielorz

EvK-Chefarzt Prof. Dr. Wiedemann entwickelt mit wissenschaftlicher Arbeitsgruppe Leitfaden zur Hilfsmittelberatung

Was eine gute Beratung bei Inkontinenz ausmacht

Inkontinenz ist ein Tabuthema. Dabei sind 10 bis 15 Prozent der Erwachsenen in Deutschland davon betroffen. Ihre Angst, es nicht rechtzeitig zur Toilette zu schaffen, können richtige Hilfsmittel lindern. Doch genau hier hakt es oft. Prof. Dr. Andreas Wiedemann, Chefarzt der Klinik für Urologie am Evangelischen Krankenhaus Witten, hat deshalb im Auftrag der Deutschen Gesellschaft für Urologie zusammen mit einer wissenschaftlichen Arbeitsgruppe einen Leitfaden ent-



wickelt, wie eine Hilfsmittelberatung im Idealfall ablaufen sollte, um Betroffenen bestmöglich zu helfen. Anlass war das ernüchternde Ergebnis einer Untersuchung von Stiftung Warentest, die 2017 die Beratungsleistung von 20 Anbietern getestet hatte, die Patienten mit aufsaugenden Inkontinenzprodukten versorgen. Das damalige Fazit der Tester: Es bestehe dringender Optimierungsbedarf.

Andreas Wiedemann und seine Kollegen haben den Beratungsprozess rund um die Hilfsmittelversorgung geprüft und schließlich strukturiert, vereinheitlicht und verbessert. Die Ergebnisse nach 18-monatiger wissenschaftlicher Arbeit haben sie nun in einer Leitlinie zur Hilfsmittelberatung bei Harninkontinenz zusammengefasst.

Unerlässlich für eine sinnvolle Hilfsmittelversorgung ist es, den Grad und die Form der Inkontinenz zu kennen. „Manche Betroffene verlieren schwallartig Urin, andere kontinuierlich einige Tropfen über den Tag verteilt, wieder andere nur bei körperlicher Anstrengung – entsprechend unterschiedliche Einlagen sind nötig“, sagt Prof. Dr. Andreas Wiedemann. Ein Kurzfragebogen, den Betroffene bei der Beratung ausfüllen, kann hier schnell Aufschluss geben.

Betroffene sollten sich bei der Beratung nicht mit dem erstbesten Produkt zufriedengeben, sondern gezielt nach Mustern zum Testen fragen, um eine kostspielige Fehlversorgung zu verhindern.

„Im Idealfall erhalten Betroffene gleichzeitig mindestens zwei erstattungsfähige und zwei zuzahlungspflichtige Hilfsmittelalternativen in einer Menge, die einem Tagesbedarf für jeweils zwei bis drei Tage entspricht“, so der EvK-Chefarzt der Klinik für Urologie. Seine Erfahrungen vom Tragekomfort über die Handhabung bis zum Hautzustand hält der Patient dann am besten in einem Bewertungsbogen fest.

Doch Einlagen sollten keine Dauerlösung sein: „Inkontinenz ist eine heilbare Erkrankung. Einlagen können am Anfang einer Therapie eine Ergänzung sein. Ziel sollte aber sein, langfristig keine Einlagen mehr zu benötigen“, so Deutschlands erster und einziger Professor für Uro-Geriatrie.

INFO

EvK Witten, Klinik für Urologie, 02302/175-2521



Foto: shapecharge/gettyimages.com/akz-o

Nahtlose Weiterversorgung Entlassen aus dem Krankenhaus – und nun?

Wird ein Patient aus dem Krankenhaus entlassen, ist seine Behandlung häufig noch nicht abgeschlossen. Im Anschluss an die Knie-Operation geht es zur Reha, nach überstandener Lungenentzündung sind Nachuntersuchungen beim Facharzt nötig. Gesetzlich Versicherte können in diesen Fällen das sogenannte Entlassmanagement in Anspruch nehmen: „Das Krankenhaus muss sicherstellen, dass der Patient nach einer stationären Behandlung bei Bedarf eine nahtlose medizinische Weiterversorgung erhält“, sagt Heike Morris, juristische Leiterin der Unabhängigen Patientenberatung Deutschland (UPD).

Reibungslose Kommunikation

Das Entlassmanagement soll dafür sorgen, dass sich der Patient nach dem Aufenthalt im Krankenhaus nicht alleingelassen fühlt. „Darüber



Foto: PeopleImages/gettyimages.com/akz-o

hinaus verfolgt es das Ziel, Patienten und Angehörige zu entlasten und eine reibungslose Kommunikation zwischen der Klinik und nachbehandelnden Einrichtungen zu ermöglichen.“ Die nötigen Informationen, unter anderem zur Erkrankung und bisherigen Behandlung des Patienten, sollen strukturiert und sicher weitergegeben werden. Der zuständige Krankenhausarzt stellt zunächst fest, welche medizinischen Anschlussleistungen nach der Entlassung des Patienten notwendig sind. „Die Klinik muss dann frühzeitig die entsprechenden Personen oder Leistungserbringer kontaktieren“, sagt Heike Morris. Dazu gehören zum Beispiel Ärzte, Physiotherapeuten oder Reha-Kliniken. Gut zu wissen: Bevor das Krankenhaus das Entlassmanagement durchführen kann, muss es die schriftliche Einwilligung des Patienten einholen.

Kontakt zur Kasse

Auch das Ausstellen von Verordnungen für Medikamente, Hilfsmittel (zum Beispiel Gehhilfen) oder Heilmittel (zum Beispiel Logopädie) sowie Arbeitsunfähigkeitsbescheinigungen gehört zum Entlassmanagement. Benötigt der gesetzlich Versicherte eine Rehabilitation, einen Pflegegrad oder häusliche Pflege, kümmert sich das Krankenhaus um die Anträge und nimmt Kontakt zur Krankenkasse oder Pflegekasse auf. „Am Tag der Entlassung erhält der Patient einen Entlassbrief, in dem alle getroffenen Maßnahmen und Verordnungen aufgeführt sind.“

Sie haben Fragen zum Thema? Die Unabhängige Patientenberatung Deutschland (UPD) berät Sie kostenfrei und neutral unter 0800/011 77 22 und www.patientenberatung.de. Sollten Patienten während des Krankenhausaufenthaltes bemerken, dass das Entlassmanagement nicht rechtzeitig veranlasst wird, können sie sich an den Sozialdienst des Krankenhauses wenden. „Dieser muss sich dann um eine nahtlose Weiterversorgung kümmern“, sagt Heike Morris. Betroffene können zudem ihre Krankenkasse um Hilfe bitten.

akz-o

mediroent

Medizinische Produkte und Dienstleistungen

Aufsaugende und ableitende Inkontinenzartikel, Pflegehilfsmittel und mehr...

Heinrich-Hill-Str.3
45525 Hattingen
Tel. 02324 / 90 206-66
Fax 02324 / 90 206-30
info@mediroent.de

Inkontinenzberatung & mehr – damit Sie Ihr Leben in vollen Zügen genießen können.

- ♦ **Aufsaugende Inkontinenzartikel** (z. B. Vorlagen und Windelhosen)
- ♦ **Ableitende Inkontinenzartikel** (z. B. Katheter, Bein- und Bettbeutel)
- ♦ **Nebenwirkungsarme Vakuumtherapie bei Erektile Dysfunktion** (Impotenz)
- ♦ **Pflegehilfsmittel**

Wir beraten Sie gerne!

www.mediorent.de

Glücksklee

Pflegedienst GmbH

Geschäftsführung: Aneta Kozera

- 24 Stunden Dienst
- Grundpflege
- Behandlungspflege
- Betreuung

- Hauswirtschaft
- Beratung nach §37 Abs. 3 SGB XI
- kostenlose Erstberatung

Erreichbarkeit 24 Stunden!

Unser Team verfügt über jahrelange Erfahrung in der Pflege und steht Ihnen immer mit Rat und Tat zur Seite!

Heckenweg 8 • 45527 Hattingen • ☎ 02324 / 9 19 12 82
gluecksklee985@googlemail.com • www.pflegedienst-gluecksklee.de

... weil uns das Glück unserer Mitmenschen am Herzen liegt.

Sanitätshaus F. Potratz

Orthopädie-Technik · Reha-Technik

Wir fertigen an: Prothesen, Orthesen, Fußeinlagen, Bandagen usw.
Wir führen: alle Krankenpflegeartikel, Rollstühle, Gehhilfen, Wärmewäsche, Miederwaren, Berkemann- und Ganter-Schuhe, Kompressionsstrümpfe und medizinische Maßleibbinden, Stützkorsette

Hattinger Straße 849 • 44879 Bochum-Linden • ☎ 0234 3257898
Mo. bis Fr. 9.00-13.00 und 15.00-18.00 Uhr • Sa. 9.00-13.00 Uhr

Groß, rostig, in Reih und Glied – und ein nackter Aufreger

Zusammen mit Thomas Weiß, Stadtarchivar in Hattingen, schlägt IMAGE regelmäßig ein historisches Kapitel der Stadt auf. Diesmal geht es um ein Hattinger Wahrzeichen. Seit 25 Jahren stehen die Eisenmänner an der Stadtmauer und sorgen für viel Empörung.

Die umstrittenen Drillinge kamen 1996 zum Hattinger Stadtjubiläum erstmalig in die Hansestadt. Die Männer aus Eisen wurden von dem polnischen Bildhauer Zbigniew Fraczkiewicz erschaffen und von der damaligen Vorsitzenden des Hattinger Kunstvereines, Ulla Rauh-Beyer, nach Hattingen geholt. Die 2,40 Meter großen Kolosse mit gußeisernem Verstand und verrosteten Muskeln sorgten für viel Aufregung.

Für den polnischen Künstler und die Kunstinitiative Hattingen waren die Schwergewichte damals ein Ausdruck zwischen Tradition und Avantgarde. Sie symbolisierten die lange Stahlgeschichte der Stadt Hattingen und sollten für immer daran erinnern. Zum Stadtjubiläum 1996 standen 15 von ihnen zunächst im Gewerbe- und Landschaftspark Henrichshütte



Weitere acht Eisenmänner finden ihren endgültigen Standort im LWL-Museum Henrichshütte
Foto: Pielorz

hütte und nur einer erhielt seinen Platz an der Hattinger Stadtmauer. Einer der Kolosse büßte sofort seine Männlichkeit ein und erhielt einen bronzefarbenen Ersatz. Bereits im Juni 1996 hing am besten Stück einer Skulptur ein Gedicht: „Die Damenwelt sieht mit Verdruß, daß bestimmt beim nächsten Regenguß, man das edle Teil entrostet muss...“ Überhaupt diskutierte man eigentlich weniger über die Figu-

ren als solches als vielmehr über ihre Nacktheit und eben das, was man dort bei den in Reih und Glied stehenden Skulpturen ganz offensichtlich in Augenschein nahm. Und nicht nur das: zwei weitere Skulpturen wurden ebenfalls entmannt. Die Frage, wann der Mann ein Mann ist, entbrannte und nicht zuletzt kochte die Entrüstung hoch, ob das denn überhaupt alles sein müsse.

Dabei ging es zum einen um die Frage, ob einige Skulpturen dauerhaft ihre Heimat in Hattingen finden sollten und zum anderen um den Standort an der Stadtmauer – offensichtlich ein Eingangstor in die Stadt, an dem viele Kinder und Jugendliche vorbeizogen. Es bewegte die Frage nach einer dadurch verstörten Jugend. Es schockierte die Nacktheit so sehr, dass man immer wieder Kleidungsstücke in Nacht- und Nebel-Aktionen um die besten Teile der Figuren wandt. So wie die entblößte Brust der „Hattingia“ auf dem Kirchplatz, so war das männliche Prachtexemplar ein Stein des Anstoßes. Natürlich nicht bei jedem, aber die Aufregung war groß.

Die Volksbank schließlich kaufte den ersten Eisenmann für damals 20.000 DM und sicherte den dauerhaften Verbleib an der Stadtmauer.

Die Debatten rissen nicht ab: Während die einen den Sinn der Geldausgabe mehr als in Frage stellten und in den Figuren selbst nur ein Sinnbild der Erstarrung sahen, freuten sich andere über die lebhafteste Debatte über Kunst im öffentlichen Raum. Der Künstler selbst überließ der Stadt in Kommission zwei weitere Skulpturen. So standen nun die vieldiskutierten Drillinge an der Stadtmauer ihren Mann, wurden vom Ausländerbeirat als „Erregung öffentlichen Ärgernisses“ gescholten, bekamen Schilder umgehängt mit der Aufschrift „Weg mit diesem Misthaufen“. Im August 1997 war der zweite Eisenmann aufgrund von Spenden und Sponsoren dennoch bezahlt.



Seit 25 Jahren stehen die Eisenmänner an der Hattinger Stadtmauer. Gerade in den neunziger Jahren sorgten sie mit ihrer Nacktheit für viel Aufregung und wurden gern einmal verhüllt.
Foto: Stadtarchiv /Triestram



Durch eine weitere Großspende des Bauunternehmers Schack wurde schließlich auch die dritte Skulptur finanziert.

Die Eisenmänner wurden immer stärker ein prägendes Element im Stadtbild. Und sie wurden buchstäblich Kunst zum An-

Historische Serie

fassen. Zahlreiche Fotos von Einheimischen und Touristen, die ihre Hand an die sensible und viel diskutierte Stelle legen (Männer sogar mit nacktem Oberkörper), gibt es. Nicht ganz so spektakulär mag da der „Kleine Eisenmann“ sein, der als Skulptur vom gleichen Künstler vor dem Alten Rathaus als Idee 1998 initiiert und 2005 dann endlich feierlich eingeweiht wurde.

Und weil hier zusammenschraubte Einzelteile keine Rolle spielen, wurde er auch nie seiner Männlichkeit beraubt.

Im September 1998 wurden die Eisenmänner sogar Werbeträger für das Potenzmittel Viagra. Doch die berühmte blaue Pille zwischen den Lippen blieb bei den Eisenkolossen folgenlos. Das Fernsehen kam natürlich auch.

Der angeblich zur Schau getragene sexuelle Exhibitionismus regt heute niemanden mehr auf. Im Gegenteil weitere acht der eisernen Gesellen fanden 2019 den Weg nach Hattingen und sollen ihren Platz finden im Gewerbe- und Landschaftspark Henrichshütte.

Heute sind die eisernen Drillinge an der Stadtmauer für viele Touristen ein magischer Anziehungspunkt.
anja

Sport ist gesund und tut so gut!

Der Rücken schmerzt, das Aufstehen aus dem Fernsehsessel fällt schwer und mit dem Zuwachs an Hüftgold wächst das schlechte Gewissen. Die Fantasie reicht noch so gerade, mir vorzustellen, wie ich mit Leichtigkeit die nächste Treppe hinaufstürme oder den Stress auf der Arbeit besser wegstecke. Nicht nur das, Krankheiten wie Bluthochdruck, Diabetes, Osteoporose, Arterienverkalkung und Altersdemenz könnte ich vorbeugen und Glückshormone und gestiegenes Selbstwertgefühl verspüren. Die Lösung: Sport!

Sofort jault der innere Schweinehund auf

Zu müde, zu spät, gerade gegessen – die Liste der Ausreden ist quasi endlos. Doch, wer was will, findet Wege... wer was nicht will, findet Gründe. Jetzt mal ehrlich, was hindert Sie und mich wirklich daran, durch mehr Bewegung und eine gesündere Lebensweise Gutes für Körper und Geist zu tun?

Den Einstieg schaffen!

Mit Sport ist nicht ein kleiner Spaziergang zur nächsten Bushaltestelle gemeint: mindestens 30 Minuten mit zumindest mäßiger Anstrengung sollten es sein – idealerweise drei- bis viermal pro Woche.

Ein paar kleine Dinge sollten Sie beachten:

Wählen Sie die für Sie richtige Sportart nach Ihren persönlichen Vorlieben aus. Wenn alle Marathon laufen, müssen Sie es nicht auch versuchen!

Fragen Sie Ihren Hausarzt. Bevor Sie mit dem Training beginnen, sollte er Ihren Gesundheitszustand gründlich untersuchen und Sie gegebenenfalls auf Einschränkungen hinweisen.

Bauen Sie Sport als feste Größe in Ihren Alltag ein. Bewegen Sie sich regelmäßig. Besonders hilfreich sind feste Trainingszeiten – und denken Sie erst gar nicht über Ausreden nach. Suchen Sie nach Gleichgesinnten, die Sie im Bekanntenkreis, einem Fitnessstudio, Sportverein oder beispielsweise an der Volkshochschule finden.

Machen Sie zu Anfang nicht zu viel. Waren Sie lange Zeit inaktiv, muss sich Ihr Körper erst wieder an Bewegung gewöhnen. Der Kreislauf passt sich zwar schnell an neue Belastungen an, Muskeln und Sehnen wachsen jedoch langsam. Aber: je fitter Sie werden, desto kleiner ist der Anfang, sich erneut zu bewegen. Innerer Schweinehund? Den gab es mal!

Sind Sie erst einmal ins Rollen gekommen, dann übertreiben Sie bitte nicht. Ein derber Muskelkater kann ganz schnell die Motivation rauben. Schlimmer sind Bänderdehnungen, Kreuzbandrisse und Meniskusbeschäden. Nach jeder Belastung braucht der Körper auch wieder Zeit zu regenerieren.

Einfache Sportbekleidung reicht zu Anfang. Bei der Auswahl von Laufschuhen sollten Sie sich jedoch in einem Fachgeschäft beraten lassen. Setzen Sie sich Zwischenziele und belohnen sich dann mit höherwertiger Sportbekleidung.

Erzählen Sie allen Menschen, die Sie kennen, von Ihren Aktivitäten und Zielen. So versperren Sie sich Ihre Rückzugswege.

Bin ich schon zu alt für Sport? Nein, es ist nie zu spät, die Fitness zu steigern. Selbst im hohen Alter bringen Sport und Bewegung spürbare Verbesserungen. Auf geht's!
dx



Image-Serie: Wie tickt der Mensch?



Kann unsere Körperhaltung die Psyche beeinflussen?

Nichts ist so spannend und bewegt den Menschen so sehr wie sein eigenes Verhalten und das seiner Mitmenschen. Auch in diesem Jahr greift IMAGE gemeinsam mit Dr. med. Willi Martmöller, Facharzt für Allgemeinmedizin, Psychotherapie (Tiefenpsychologie) in unserer Serie „Wie tickt der Mensch“ spannende Fragen auf und stellt verblüffende Antworten aus der Psychologie vor.

„Mit dem Begriff Embodiment meinen Psychologen das Zusammenspiel von Körper, Psyche und Umwelt. Sie gehen davon aus, dass alles, was wir erleben oder erfahren, neben der Speicherung im Großhirn auch vom Körper abgebildet wird. Sogenannte somatische Marker sind beispielsweise Muskelspannungen, Gelenkstellungen oder emotionale Reaktionen, die mit bestimmten Körperhaltungen verbunden sein können“, erklärt Dr. Willi Martmöller. „Ich zeige es Ihnen an einem Beispiel: Lassen Sie sich von der Haltung her zusammenfallen. Dazu den Bauch leicht einziehen, die Schultern etwas hochziehen, die Stirn runzeln und die Zähne leicht aufeinander beißen. In dieser Position einen Moment verharren. Versuchen Sie, sich in dieser Position gut zu fühlen, optimistisch und ener-



mit Dr. med. Willi Martmöller

Die Motorik und ihr Einfluss auf die Psyche

2010 hat die Sozialpsychologin Amy Cuddy (Harvard Business School) erstmals von „Power Posing“ gesprochen. Sie glaubte nachgewiesen zu haben, dass die Körperhaltung direkten Einfluss auf die Psyche und damit auf die Eigen- und Fremdwahrnehmung hat. Allerdings wurden der Studie damals methodische Mängel zugesprochen. 2020 griffen Forscher das Thema erneut auf. Professor Johannes Michalak, Universität Witten/Herdecke, untersuchte mit seinem internationalen Forscherteam rund sieben verschiedene Studien zu diesem Thema. Die Psychologen kamen übereinstimmend zu dem Ergebnis, dass es eindeutige Auswirkungen von Körperhaltung und Bewegungsmustern auf die Psyche gibt. Wer zusammengesunken sitzt, verfällt auch leichter in negative Stimmung, wer aufrecht geht, kann sich besser positive Dinge merken. Schwieriger ist es derzeit noch, Hinweise für die positiven Effekte zu finden, die eine betont expansive Körperhaltung auslösen können. Bisher wurden immer nur kurzzeitige Effekte untersucht. In Zukunft sollen Studien zu diesem Thema die Frage berücksichtigen, ob sich ein Training von Körperhaltung oder Bewegungsmustern auch längerfristig auf den Zustand und die Symptome von depressiven Patienten auswirken. Dazu ist ein achtsamer Umgang mit sich selbst notwendig. Das fällt vielen Menschen im Alltag schwer. Permanent richten wir den Blick nach unten, zum Beispiel auf das Handy. Der Körper verharrt lange in gebeugter Stellung, zeitgleich scheint es immer schwieriger zu werden, Menschen zu begeistern und zu motivieren. „Bewegen“ wir uns durch den digitalen Alltag also selbst zur Lustlosigkeit?

giegeladen, kreativ und fröhlich. Sie werden feststellen, dass dies schwierig ist, denn die Stimmung steht im Widerspruch zur Körperhaltung. Stellen Sie sich nun breitbeinig hin, richten Sie sich angenehm zu voller Größe auf. Dabei die Schultern locker lassen, einige Male tief in den Bauch atmen und sich dann noch ein Lächeln ins Gesicht zaubern. Versuchen Sie in dieser Haltung, sich deprimiert zu fühlen, frustriert und unmotiviert. Hier zeigt die Erfahrung, dass die negative Stimmung kaum erzeugt werden kann. Dieser Versuch ist so einfach wie eindrucksvoll. Der massive Einfluss des Körpers auf die Stimmung ist hier direkt zu erleben. Haltung macht Stimmung! Ein gutes und gesundes Körpergefühl ist die Basis für unser Wohlbefinden. Es ist also höchste Zeit, einem so wichtigen Erfahrungsinstrument wieder mehr Beachtung zu schenken: unserem Körper.“
anja

◆ Einen Serienteil verpasst? Lesen Sie online: www.image-witten.de oder www.martmoeller.de



Foto: deegreez/stock.adobe.com/vitamindocto.com/akz-o

So hat Karies keine Chance

Karies wird durch bestimmte Bakterien im Zahnbelag ausgelöst. Diese sogenannten Plaquebakterien wandeln Zucker aus der Nahrung in Säuren um, welche den Zahnschmelz angreifen und die Zahnschmelz zerstören. Wird Karies nicht behandelt, droht der Verlust der betroffenen Zähne. Vorbeugen kann man unter anderem mit einer zuckerarmen Ernährung. Bestimmte Mineralstoffe können den Zahnschmelz stärken.

Gründliche Mundhygiene

Zweimal täglich Zähneputzen, idealerweise mit einer fluoridhaltigen Zahnpasta, ist ein Muss für gesunde Zähne. Zu einer gründlichen

Mundhygiene gehört außerdem das Reinigen der Zahnzwischenräume mit Zahnseide oder einer Interdentälbürste. Gehen Sie zweimal jährlich zu den Vorsorgeuntersuchungen beim Zahnarzt. So kann Karies früh genug erkannt und behandelt werden.

Fluorid – Multitalent in der Zahnpflege

Fluorid ist im Speichel enthalten und verhindert, dass Mineralstoffe aus der Zahnschmelz herausgelöst werden. Gleichzeitig macht es den Zahnschmelz widerstandsfähiger. Fluorid bindet in der Mundhöhle zahnschädigende Säuren und trägt damit zu deren Neutralisierung bei. Dabei wird Fluorid jedoch aus dem Zahnschmelz herausgelöst. Es ist daher sinnvoll, regelmäßig kleine Mengen Fluorid, zum Beispiel durch die Zahnpasta, aufzunehmen. Zudem wirkt Fluorid antibakteriell, indem es das Wachstum der Kariesbakterien hemmt.

Gute Kombi: Calcium und Vitamin D

Ein weiterer wichtiger Mineralstoff im Speichel ist Calcium. Er remineralisiert die Zähne. Das bedeutet, kleine Schäden im Zahnschmelz werden repariert. Das Zusammenspiel aus Vitamin D und Calcium stärkt die Zähne nachweislich, denn Vitamin D stellt die Aufnahme von Calcium im Darm sicher. Es wird von der Haut meist nur zwischen Mai und September bei direkter Sonneneinstrahlung gebildet. In Winter und Frühjahr leiden viele Deutsche an Vitamin-D-Mangel. Es kann daher sinnvoll sein, Vitamin D in Form von Präparaten einzunehmen. Mehr Infos unter www.vitamindocto.com/karies.

Speichelproduktion anregen

Neben den enthaltenen Mineralstoffen im Speichel selbst ist auch ein ausreichender Speichelfluss im Kampf gegen Karies wichtig. So können Nahrungsreste aus dem Mundraum gespült werden. Eine gute Möglichkeit, den Speichelfluss anzuregen, ist, ausreichend zu trinken – allerdings keine zucker- oder säurehaltigen Getränke wie Limonaden oder Fruchtsäfte. Auch sinnvoll: nach den Mahlzeiten zuckerfreies Kaugummi kauen. akz-o

gar hemmt. Der unterschiedliche Anteil an Antikörpern zeigt sich beispielsweise nach einer Grippeimpfung.

Ins Hintertreffen geraten Männer auch durch die Verteilung ihrer Chromosomen. Männer besitzen ein X- und ein Y-Chromosom. Ein X-Chromosom beinhaltet besonders viele Gene, die sich um die Abwehr von Krankheitserregern kümmern. Frauen haben zwei X-Chromosome, sind also dem männlichen Abwehrsystem insoweit überlegen. Die andere Seite der Medaille: Frauen sind deutlich mehr von Autoimmunerkrankungen, bei dem das Immunsystem den eigenen Körper angreift, betroffen als Männer. Dazu zählen zum Beispiel Multiple Sklerose und Rheuma.

Weitere Ursachen, weshalb eine einfache Erkältung bei Männern stärker durchschlägt, liegen darin, dass Frauen insgesamt mehr auf ihre Gesundheit achten, sich gesünder ernähren, sich beispielsweise häufiger die Hände waschen, den Arzt bei einer Erkrankung früher aufsuchen und sich impfen lassen. Zudem haben sie sich durch die Menstruation oder Geburten an Schmerzen gewöhnt und können sie eher für sich einordnen als Männer.

Dennoch, eine simple Erkältung sollten die Herren der Schöpfung nicht gleich mit einem lebensbedrohlichen Zustand gleichsetzen. Wenn sie aber nicht mehr weiter wissen: Rufen Sie Ihre Mutter an! dx

INFO

Wie gut das Immunsystem funktioniert und vor Infekten schützt, hängt von vielen Einflüssen ab. Das Alter einer Person spielt eine Rolle, aber auch die Jahreszeit oder sogar die Tageszeit entscheidet darüber, wie die Immunabwehr mit potenziellen Krankheitserregern klarkommt. Umweltfaktoren, die Ernährung, das Mikrobiom, Stress, die Infektionsgeschichte eines jeden Menschen und auch seine Impffreudigkeit beeinflussen die Aktivität der Immunzellen. Trotz dieser vielen Einflüsse und interindividuellen Unterschiede sei die Geschlechtervarianz ein noch größerer, nicht zu unterschätzender Einflussfaktor, so Grubeck-Loebenstein.



Foto: Bigstock

Hiiiiilfe, mein Mann hat Schnupfen

Winterzeit und damit auch wieder Schnupfen- und Grippezeit. Wen trifft es besonders? Die Männer... Der Mythos „Männerschnupfen“ hält sich beharrlich. Während Männer bei einer Erkältung oder gar einem grippalen Infekt – angeblich – schon in Gedanken Testament und Nachlass regeln, sprechen Frauen von einem leichten Schnupfen. Tatsächlich leiden Männer begründet mehr als Frauen.

Männer sind keine Memmen

Zu unterstellen, dass die Vertreter des männlichen Geschlechts bei Erkältungen schlichtweg besonders wehleidig reagieren, wäre zu kurz gesprochen. Ihr Immunsystem reagiert einfach anders als das weibliche. Einer der Gründe liegt im Anteil des virenhemmenden Hormons Östrogen. Der weibliche Körper verfügt im Vergleich zum Mann über deutlich mehr Östrogen, während der Mann beim Testosteronanteil vorne liegt. Das weibliche Östrogen aktiviert dadurch deutlich mehr Abwehrzellen gegen Krankheitserreger, wohingegen das männliche muskelbildende Testosteron die Verbreitung von Antikörpern so-



Gut sehen, gut aussehen. Die Brille ist das neue It-Piece

67 Prozent der Deutschen über 16 Jahren tragen Brille. Wie viele Brillen tragen Sie wechselnd auf der Nase? Bei vielen sind es mehrere!

Nein, nicht weil sich die Sehstärke ständig ändert. Man möchte öfter in einen neuen Style schlüpfen. Im Büro die smarte Browline-Fassung, nach der Arbeit die sportliche Piloten-Brille, am Abend das raffinierte Cateye-Modell. Damit teilt man die Liebe zum wichtigsten Mode-Accessoire mit jedem sechsten Brillen tragenden Deutschen – insgesamt immerhin 41,1 Millionen. Fragt man sie nach den Gründen, dominieren Argumente wie: Die Brille unterstreicht meine Persönlichkeit, sie macht mich interessanter. Jede fünfte Frau gibt an, damit sogar mehr Chancen auf ein Date zu haben. Männer mit Brille hingegen wirken auf das weibliche Geschlecht modern, attraktiv und erfolgreich.

Alles spricht für das neue It-Piece. Doch welche Brillen unterstreichen unseren Typ am besten? Welche Modelle kaschieren kleine Schönheitsmakel?

Vor allem aber: Welche Fassungen passen zum Gesicht? Das schier unüberschaubare Angebot an Brillenformen, -farben und -materialien versichert viele Träger/innen. Dabei ist es gar nicht so schwer, das passende Modell zu finden.

Kein anderes Accessoire beeinflusst unser Aussehen so stark wie die Brille. Und nicht vergessen: Der erste Blick fällt beim Kennenlernen fast immer auf die Augen.

Große Brillen für lange, schmale Gesichter

- Markante Vollrandfassungen: Mit ihren präsenten Ober- und Unterkanten unterbrechen sie sehr wirksam die Gesichtslänge. Das kann eine dicke Fassung erledigen ebenso wie eine kräftige Farbe – oder beides. Mehr Effekt geht nicht. Je weiter die Brillenkonturen auseinanderliegen, desto stärker ist der verkürzende Effekt.

Rahmenlose Brillen für kurze, breite Gesichter

- Rahmenlose Modelle sind eine perfekte Wahl für kurze Gesichter. Sie bieten die wenigsten Kontraste, Brille und Gesicht sind fast eins.
- Halbrand- oder Browline-Brillen: Die Betonung liegt auf dem oberen Fassungsrand, der die Brauen überdeckt. Diese Brillen heben nur diese eine, bereits vorhandene Linie der Brauen hervor.
- Ultraschmale Metallfassungen und schmale Brillen: Auch sie gliedern das Gesicht optisch wenig.
- Gradient-Colors-Fassungen: Die Brillen mit einem Farbverlauf, der von oben dunkel nach unten hell fließt, verschmelzen sanft mit dem Gesicht. So wird es nicht mehr als nötig unterteilt.
- Cateye-Brillen: Die Kombination einer spitz zulaufenden oberen Rahmenlinie und einer unauffälligen unteren Kontur sind für kurze Gesichter ebenfalls empfehlenswert.

Fassungsränder machen Augen müde oder munter

Wie praktisch: Obere Fassungsränder können bei müden Augen SOS-Hilfe leisten. Sind sie nach oben gezogen wie beim sexy Cateye-Modell, lie-

fern sie den ultimativen Frischekick. Je markanter und betonter, desto munterer die Augen. Ganz anders die Pilotenbrille: Mit ihrer Tropfenform schauen flinke Augen schnell mal ein wenig traurig aus der Wäsche. Augenringe und Fältchen verschwinden dagegen ruckzuck, wenn sie vom Fassungsrand verdeckt werden. Vorsicht: Randlose Brillen werfen nicht selten Schatten, die der Betrachter als Augenringe wahrnimmt.

Welche Brillenfarbe steht mir?

Wie eine Brille wirkt, entscheidet vor allem der Hell-Dunkel-Effekt. Zwei Faktoren spielen dabei eine Rolle: der Farbkontrast (dunkle Brille auf heller Haut oder umgekehrt) sowie die Dicke der Fassung. Starke Kontraste vermitteln Extravaganz, aber auch Strenge. Wenige Kontraste lassen das Gesicht in den Vordergrund treten. Starke Kontraste rücken die Brille in den Vordergrund. Wenige Kontraste geben dem Gesicht Raum. Schöne Augen kann nur machen, wer beim Brillenkauf seine Iris-Farbe im Blick hat – Fassung nie in der Augenfarbe kaufen. Ein Hoch allen braunen und schwarzen Augen – hier geht fast alles.

Wie kann die Brille meine Ausstrahlung verändern?

Anderer Brille, anderer Mensch? Fakt ist: Brillen senden Botschaften und können das Image verändern. Besonders Männer nutzen – oft unbewusst – die Trumpfkarte, die die Brille neben der Krawatte als wichtigstes Accessoire bietet.

Kantige oder eckige Formen wirken sachlich und vermitteln den Eindruck von Kompetenz, Entschlossenheit und Seriosität. Männer wählen diese Form gern, um maskuliner zu erscheinen. Frauen mit weichen oder mädchenhaften Zügen verleihen ihrem Gesicht mit einer eckigen Fassung mehr Strenge – vorteilhaft vor allem in Positionen, die Autorität verlangen.

Runde und ovale Fassungen vermitteln Sanftheit, Einfühlsamkeit und Emotionalität. Sie zeichnen kantige und strenge Gesichtszüge weicher. Verzierungen und Schmuckdetails verstärken den Effekt. Kontrast und Dicke der Fassung sind zwei weitere Stellschrauben mit Erfolgchancen. Kräftige Fassungen vermitteln Strenge und Extravaganz, sie rücken die Brille in den Fokus.

SO SITZT DIE BRILLE RICHTIG

- Die Brille darf ausschließlich Nase und Ohren berühren. Die Gläser halten ausreichend Abstand zu den Wimpern, um ein Verschmutzen zu verhindern.
- Ade Druckstellen! Nasenauflegen liegen ganzflächig auf, flexible Nasenpads werden angepasst. Die Bügel laufen ohne Druck bequem am Kopf vorbei. Für den exakten Sitz werden die Bügel hinter den Ohren individuell angepasst.
- Für Komfort sorgen Leichtgewichte aus Titan. Die sind zwar teuer, lohnen sich auf Dauer aber. Optiker wissen, wie das geht und bringen auch verborgene Modelle wieder in Form.

DUO
Optik & Akustik

Das Hattinger Haus für Sehen und Hören

Brillen • Sonnenbrillen • Kontaktlinsen • Hörgeräte

Untermarkt 4-8 (Neben dem Alten Rathaus) · 45525 Hattingen · Telefon: 0 23 24 - 92 08 0 · www.duo-optik-akustik.de



Wir für Sie vor Ort...

Gewinnen Sie 30 Euro

Auf dieser Seite finden Sie Kleinanzeigen, die alle mit Zahlen versehen sind. Bei drei dieser Anzeigen haben wir außerdem ein kleines Glückskleeblatt versteckt. Merken Sie sich die drei Zahlen derjenigen Anzeigen, die mit einem Kleeblatt gekennzeichnet sind. Diese drei Zahlen und Ihren Absender (E-Mail-Adresse oder/und Telefonnummer nicht vergessen) schicken Sie per Postkarte ausreichend frankiert an die **Image-Redaktion, Wasserbank 9, 58456 Witten** oder einfach per E-Mail an gewinnspiel@image-witten.de mit dem Stichwort „Glücksklee Image“. **Einsendeschluss** ist der 15.2.2021.

Teilnahmeberechtigt sind alle über 18 Jahren mit Ausnahme der Mitarbeiter des „Image“-Magazins und deren Angehörige. Der Rechtsweg ist wie immer ausgeschlossen. Der Gewinner des 30-Euro-Preises wird per E-Mail oder telefonisch benachrichtigt.

Gewinnspiel Januar 2021

Die Gewinner von jeweils 30 Euro sind: Karin Hirsekorn, 45549 Sprockhövel; Peter Liedtke, 45527 Hattingen; Uwe Löwenstein, 58452 Witten. Image sagt herzlichen Glückwunsch.

akf bank
der finanzpartner
»Kompromisslos kundenorientiert. Das ist meine akf.«
Ihr Spezialist für die Finanzierung mobiler Wirtschaftsgüter.
akf bank GmbH & Co KG
Niederlassung Witten
T +49 (0) 2302 2821-100
t.drueke@akf.de

Wir lieben Lebensmittel.
EDEKA Markt
Familie Grütter und Team
Wittener Str. 12 · 58456 Witten · ☎ 023 02/97 20 26
Öffnungszeiten: Montag bis Samstag 7 bis 21 Uhr

WOHNMOBIL-CENTER
Am Wasserturm
Wir kaufen Wohnmobile + Wohnwagen
☎ 03944-36160
www.wm-aw.de

Gutt Verkehr&Service UG
Dresdener Straße 26
45549 Sprockhövel
☎ 02324-9045665
☎ 0176-23542903
GuttV-S@gmx.de
-Funktaxis
-Flughafentransfer
-Kranken- & Behindertenfahrten
-Trage- & Rollstuhlfahrten

Machen Sie Ihre Sicherheit zu unserer Aufgabe!
• Fenster- und Türsicherung
• Einbruchmeldeanlagen Funk & Draht
• Brandmeldeanlagen Funk & Draht
• Schließanlagen / Zutrittskontrolle
• Elektroarbeiten
NEU 0 % Finanzierung und günstiges Leasing möglich
für Privat und Gewerbe
Bebelstr. 19 · 58453 Witten
Tel. (02302) 2781177
me-sicherheit.de

JUWELIER LÜTTGEN
UHREN & SCHMUCK
SEIT 1980
Goldankauf
Heggerstraße 11 45525 Hattingen
TEL 02324-24453 FAX 02324-593281
mail@juwelier-luettgen.de
www.juwelier-luettgen.de

DUO
Optik & Akustik
Das Hattinger Haus für Sehen und Hören
• Brillen
• Sonnenbrillen
• Contactlinsen
• Hörgeräte
Untermarkt 4-8 (Neben dem Alten Rathaus)
45525 Hattingen · Tel.: 0 23 24 - 92 08 0
www.duo-optik-akustik.de

Ankauf / Verkauf von Ansichtskarten, Briefen, Fotoalben, Firmenpost bis 1950
02324 / 55365
www.philatelie-boettcher.de

Ihr **NEUER WEG** zu uns:
www.renault-kost.de
EU-Neuwagen / Werkstatt
Service / Gebrauchtwagen
Wir sind nur über Zufälle von Sie begeistert!
AUTOHAUS KOST
Hufeisenstr. 9 · 45525 Hattingen
Telefon 02324 - 27001-3
www.renault-kost.de

			4			3	
					5		
7	8		2	9		1	
		1		5	8	6	
	2		7		1	9	
		3	4	2		1	
	5			8	2	4	7
		8					
2				1			

Auflösung in der nächsten Ausgabe

KATHAGEN
media+kommunikation
Autobeschriftung & Folien
02302 9838980
info@kamk.de · Thiestraße 7 · 58456 Witten

7	6	2	3	1	5	8	9	4
9	5	1	8	2	4	3	6	7
4	3	8	7	9	6	5	2	1
5	1	9	6	3	7	4	8	2
3	7	4	2	8	9	6	1	5
8	2	6	4	5	1	9	7	3
2	9	7	5	6	3	1	4	8
6	4	3	1	7	8	2	5	9
1	8	5	9	4	2	7	3	6

Auflösung aus der Januar-Ausgabe

KATHAGEN
media+kommunikation
Klebeband
individuell bedruckt
02302 9838980
info@kamk.de · Thiestraße 7 · 58456 Witten

WIR LIEBEN DEN Genuss!

- Spirituosen
- Feinkost
- Weinhandel
- Craftbier
- Präsente
- Restaurant
- Events

www.sonnenscheiner.de

SONNEN SCHEIN

Unsere **6+1 Aktion** im Februar

6 Flaschen **51,- €** (11,33 €/l)
Preis/0,75 l Flasche: 8,50 €
1 Flasche **GRATIS** für Ihr Dinner am Valentinstag
GRAN APPASSO ROSSO APPASSITE + **GRAN APPASSO PRIMITIVO ROSATO**

WEITERHIN geöffnet!

UNSERE ÖFFNUNGSZEITEN:

MONTAG – FREITAG
10.00 – 18.30 Uhr

SAMSTAG
10.00 – 16.00 Uhr

WIR LIEFERN ZU IHNEN NACH HAUSE

ab 30 € frei Haus im Umkreis von 10 km

Sonnenschein GmbH · Alter Fährweg 8 · 58456 Witten/Ruhr · Telefon: 0 23 02 - 5 60 06

Cusumano 2018 „Disueri“ Nero d’Avola DOC 0,75 ltr. (Sizilien)

Die Abende im Februar sind nicht wirklich für ihre Freundlichkeit bekannt. Nass, kalt und einfach usselig. Dazu kommen noch die bekannten Begleitumstände. Damit meine Frau und ich jetzt aber nicht vollends dem Blues verfallen, machen wir uns unsere Abend zu zweit so schön wie möglich. Was soll man auch anderes machen? Dazu gehört eine schöne luftgetrocknete Salami, etwas Antipasti (z. B. gegrilltes Gemüse, Oliven), ein würziger Käse und zur Zeit der 2018 „Disueri“ Nero d’Avola vom sizilianischen Weingut Cusumano.

Ein dunkler Rotwein mit kräftigen Aromen, die an Heidelbeeren und schwarze Johannisbeeren erinnern. Am Gaumen durchaus sehr präsent, aber nicht zu aufdringlich und angenehm frisch. Die unglaublich weichen Tannine verleihen dem Wein einen angenehmen langen Nachhall. Sizilianische Sonne und Freundlichkeit erhellen zumindest den ein oder anderen Februarabend. Wenn schon nicht vor Ort auf Sizilien, dann zumindest aus dem Glas.

Ihr Sebastian Banhold

Sebastian Banhold

Preis pro Flasche **€ 8,99**



SONNENSCHNEIN-Weinempfehlung des Monats:

Sportlich lässig: Unisex-Düfte, die spritzig-frisch nach Pampelmuse, Mandarine und anderen Zitrusfrüchten duften oder maritime Leichtigkeit versprühen, stehen für Sport- und Fitnessspaß, Unternehmungslust, Naturverbundenheit und Unkompliziertheit.

Weiblich floral: Frauen, die blumige Düfte tragen, sind romantisch, feminin und verzaubern mit natürlichem Charme. So wie der neue Duft Otto Kern Commitment Florale (www.otto-kern-fragrances.de). Er betört mit der Frische von Zitronen, Orangen und Maiglöckchen, der Sinnlichkeit von Rosen, Pfingstrosen, Jasmin, Zedernholz und einem verführerischen Hauch von Amber und Moschus. Der florale Duft ist überall im Handel erhältlich, als Eau de Toilette Natural Spray oder als Eau de Parfum Natural Spray.

Orientalisch verführerisch: Üppig warme und zugleich eher opulente, schwere Nuancen, die orientalische Gewürze, edle Hölzer und Vanille beinhalten, verraten: wer sich damit parfümiert, legt großen Wert auf eine verführerische Ausstrahlung, die leidenschaftliche Erotik symbolisiert.

Welcher Dufttyp sind Sie?



Kraftvoll männlich: Würzig-frische Düfte, die maskulin abgerundet werden mit Edelhölzern, Moschus und Ambra, offenbaren: ihr Träger ist ein ganzer Kerl. Abenteuerfreudig, verlässlich, authentisch und gepflegt. Dieses kraftvolle Duftstatement verbindet man weltweit mit der „Marke des Jahrhunderts“: Tabac Original (www.tabac.de). Zu finden in Parfümerien und Drogeriemärkten als Eau de Toilette Natural Spray oder als Eau de Parfum Natural Spray. spp-o

Foto: Drobot Dean/stock.adobe.com/Mäurer & Wirtz/akz-o

be- friedigt	▼	eine Alpen- region	kirgi- sische Währung	Haupt- stern im Skorpion	▼	▼	Tanz- figur der Quadrille	▼	Haupt- stadt der Fidschi- inseln	mit Ideen unter- stützen	griech. Göttin der Zwie- tracht	Einheit der Flui- dität	Vorname des Autors Walsers	Ruf beim Stier- kampf	Notiz- buch	▼	▼	Männer- name
schnell, schnittig	▶						in zwei Tagen	▶										
kleines Blas- instru- ment	▶						ehem. dt. Tennis- profi (Boris)	▶	bewa- hren									Insel- gruppe in der Karibik
▶				Unter- welt der griech. Sage			Hinder- nis, Ab- sperrung	▶							achte Ton- leiter- stufe		▼	Techni- ker (Abk.)
lockere Erde			Boden- krume	▶			Frage- wort	▶			türk. Anis- brannt- wein			Haupt- gott der nord. Sage				
engl. Archäo- loge (Arabien)	▶						eine Jahres- zeit	▶		gefähr- lich, gewagt								
latei- nisch: Gesetze	▶						Teil der Ritter- rüstung	▶	hierher					Bahama- insel				scherz- haft: US- Soldat
▶			franzö- sicher Männer- name	▶	zaubern						Meeres- fisch		verwen- dender Tier- körper					Gerb- mittel, Gerbinde
ehem. deutsche Airline (Abk.)	Fisch- fang- korb	feines Pulver	▶				Kanton der Schweiz	▶	zweck- mäßig, einleuch- tend									
tropi- sches Getreide	▶						franz. Weit- geistlicher	▶						Ab- schie- dsgruß				Ab- schnitt eines Textes
Garant	▼	Völker- gruppe		be- inhalten	▶									Wortteil: Betrach- ter			Stamm- vater	
▶							franzö- sisch, englisch: Kunst	▶	nach innen		slawi- scher Volksan- gehöriger							ohne Besitzer
tragen- des Bauteil							vulka- nisches Magma	▶	US- Filmstar, Tom ...						Dorf- teich			Musik- note
▶				Groß- raum- flugzeug			instabil	▶						Latten- zaun		Wachs- zelle der Biene		
Droh- wort	Ballett- schüler		Erwei- terung eines Hauses	▶			dickes Seiden- gewebe	▶	nicht jetzt, nachher									
sehr kalt, frostig	▶						um eine Frau werben	▶	Figur der 'Sesam- straße'					Rufname der Taylor †				Gestalt der Nibe- lungen- sage
▶			Frauen- name		Industrie- erzeug- nis										Grüß- formel (2 W.)			chem. Zeichen Germa- nium
helles engli- sches Bier		Gast- stätten- ange- stellter	▶															
Raum- inhalt	▶							witziger Kern der Story		nacht- aktiver Halbaffe								Gerichts- schreiber
▶					Parla- ment von Irland		Papst- würde	▶					dünne Baum- woll- schnur		spa- nisch: Jahr			
unent- schieden (Spiel)	kleines Bauern- haus	eine Sunda- insel	▶	unter- würfig	▶				Vorname des US- Schausp. Douglas				Haft- zeher- echsen					
süd- amerika- nisches Krokodil	▶						schweiz. Presse- agentur (Abk.)	▶	Wein- qualität									Vorname der Lemper
nach Art von (franz.)					deut- scher Krimi- autor		Fremd- wortteil: gegen	▶						Dienst- stelle		italie- nischer Artikel		italie- nisch: ja
irische Graf- schaft			erstei- gen, er- klimmen	▶														
▶					germa- nische Gottheit				Ordnungs- begriff									

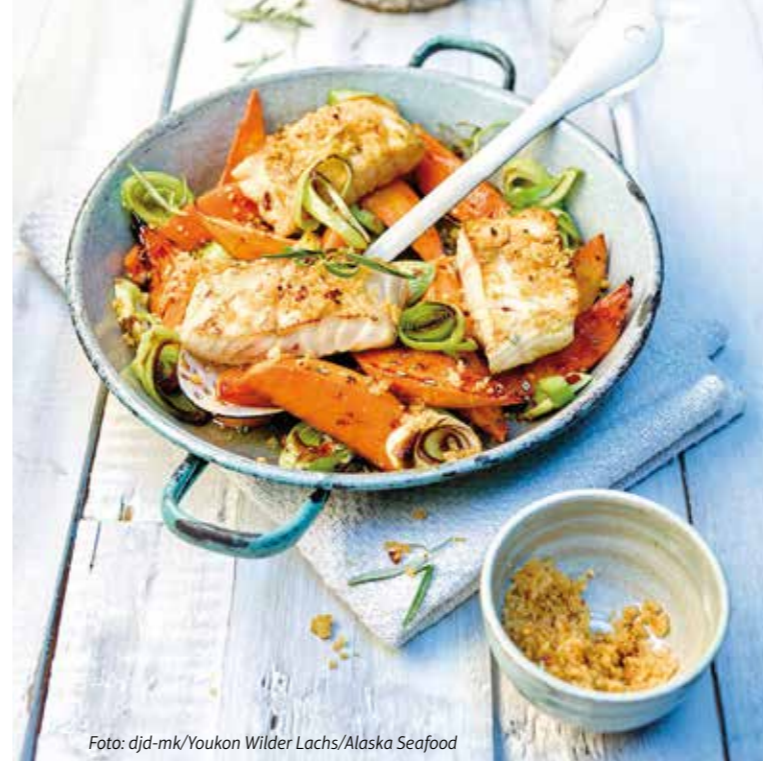


Foto: djd-mk/Youkon Wilder Lachs/Alaska Seafood

Ofengebackenes Youkon Pollock Filet mit Süßkartoffeln

Zutaten:

Für 2 Personen: 1-2 Zweige Rosmarin, 250 g Lauch, 400 g Süßkartoffeln, 15 ml Olivenöl, Salz, Paprikapulver, Youkon Bio-Kräutermischung mit Bio-Zitronenpfeffer, 2 Filets vom Youkon Alaska Pollock à 125 g, Schwarzer Pfeffer, frisch gemahlen, 40 g Butter (optional), 2 Scheiben Toastbrot (optional)

Zubereitung:

Backofen auf 175 °C (150 °C Umluft) vorheizen und ein Blech mit Backpapier belegen. Rosmarin von den Stielen streifen und fein schneiden. Lauch putzen, waschen und in Scheiben schneiden. Süßkartoffeln schälen, in Spalten schneiden und in einer Schüssel mit Lauch, Rosmarin sowie Olivenöl vermengen, dann mit Salz und Paprikapulver würzen. Gemüse auf dem vorbereiteten Blech verteilen und 20 Minuten im Ofen vorgaren. Youkon Pollock Filets kalt abrausen und sorgfältig trocknen, mit der Bio-Gewürzmischung würzen. Dorsch auf dem Gemüse platzieren, mit 20 g Butter belegen und zusammen mit dem Gemüse weitere 10 Minuten im Ofen garen. Optional: Toastbrot von der Rinde befreien und in einer Küchenmaschine grob mahlen. In einer Pfanne mit der restlichen Butter goldbraun braten und salzen. Die Knusperbrösel auf dem Dorsch verteilen, mit dem Gemüse servieren. *djd-mk*

Weitere Rezepttipps: www.youkon.com



Foto: djd-mk/Consorzio Tutela Aceto Balsamico di Modena

Weißbohnen-Suppe mit Fenchel und Gemüse

Zutaten:

Für 4 Personen: 300 g getrocknete Cannellini-Bohnen, 100 g Frühlingszwiebeln, 150 g Zucchini, 200 g gelbe Paprika, 1 rote Zwiebel, 1 Zweig Fenchelgrün, 1 Knoblauchzehe, ½ frische Chili, Aceto Balsamico di Modena g.g.A.

Zubereitung:

Die Cannellini-Bohnen in eine große Schüssel geben und mit Wasser bedecken. 12 Stunden lang einweichen lassen. Die Frühlingszwiebeln in Scheiben schneiden und mit einem Spritzer Öl beträufeln. Die eingeweichten Bohnen abtropfen lassen und dazugeben. Mit dem Fenchelgrün, der Chilischote und der Knoblauchzehe würzen. Mit 2-3 Esslöffeln Aceto Balsamico di Modena g.g.A. garnieren und mit etwas warmem Wasser bedecken.

Auf kleiner Flamme 40 Minuten kochen und am Ende der Garzeit salzen. Sobald alles weich ist, vom Herd nehmen und pürieren und abschmecken. Zucchini und Paprika in gleichmäßige Würfel schneiden. Die rote Zwiebel in Scheiben schneiden. Das Gemüse scharf mit Öl und einer Prise Salz und einem Tropfen Balsamessig anbraten. Die Suppe mit dem gerösteten Gemüse servieren. Mit etwas Öl, frischen Kräutern und einigen Tropfen Aceto Balsamico di Modena g.g.A. garnieren.

djd-mk

Weitere Rezepttipps: www.youkon.com

§ RECHTLICHES

Wie gestaltet der Notar, wenn der Kaufpreis finanziert werden muss?

Damals war es augenscheinlich einfacher. Der Notar richtet ein Anderkonto ein. Der Kaufpreis wird dorthin überwiesen und der Notar verteilt dann das Geld. Das war früher. Heute ist es juristisch komplizierter. Und wenn man hört, wie es heute gelöst wird, denkt man sprichwörtlich, dass sich die Katze in den Schwanz beißt.

Eine Immobilie wird oft finanziert. Die Bank gibt das Darlehen nur, wenn damit der Kaufpreis bezahlt wird und auch eine Sicherheit erhält. Meistens ist die einzige Sicherheit die zu kaufende Immobilie selber.

Und jetzt kommt das Dilemma: Der Käufer braucht das Grundstück als Sicherheit, bevor er zahlt, und der Verkäufer will das Grundstück nicht herausgeben, bevor er das Geld bekommen hat.



Der Notar löst dies durch die sogenannte Belastungsvollmacht

„Die Belastungsvollmacht ist entwickelt worden, um Käufer und Verkäufer die gleiche Sicherheit zu bieten, ohne ein kostenpflichtiges Anderkonto einrichten zu müssen“, erklärt Ronald Mayer, Rechtsanwalt und Notar in Sprockhövel.

Oft findet unmittelbar im Anschluss an die Beurkundung des Kaufvertrags eine weitere Beurkundung statt, nämlich die Grundschuldbestellung. Im Rahmen der zuvor erteilten Belastungsvollmacht kann dann die Grundschuld bestellt werden. Die Grundschuldbestellung ist das häufigste Sicherungsmittel für einen Immobilienkredit. Allerdings will auch hier die Bank als weiterer Beteiligter geschützt werden.

Mayer weiter: „Die Belastungsvollmacht ist eine Vereinbarung, die alle Interessen sicherstellt, also auch die der finanzierenden Bank. Hierbei ermächtigt der Verkäufer den Käufer, das Grundstück bereits im Anschluss an die Beurkundung zu beleihen. Dabei ist darauf zu achten, dass die Vollmacht aber nur dafür gelten soll, das Darlehen zum Zwecke der Kaufpreisfinanzierung aufzunehmen, nicht mehr. Der Käufer darf beispielsweise damit keinen Autokredit finanzieren. Das muss die Bank dem Notar auch bestätigen.“

Für die Bank bedeutet dies, dass sie das Grundstück nur insoweit als Sicherheit verwerten darf, wenn der Käufer das Darlehen tatsächlich für die Kaufpreiszahlung verwendet hat. Meistens zahlt dann die Bank den Kaufpreis direkt an den Verkäufer bzw. dessen noch abzulösende Gläubiger. Darum wird diese Methode oft auch Direktzahlungsmodell genannt.

Der Vollständigkeit halber sei auch erwähnt, dass die Vereinbarung in der Belastungsvollmacht auch Formulierungen zum Schutz aller Beteiligten (inklusive Bank) enthält, wenn der Kauf nach Beurkundung nicht zustande kommt. Denn wenn ein Kaufvertrag nicht abgewickelt werden kann, gibt es oft Zerwürfnisse, bei der eine einvernehmliche Lösung nicht möglich ist. Im Rahmen dieser Vereinbarung werden dann die Möglichkeiten geschaffen, den Ausgangszustand wiederherzustellen. Ein Verkäufer möchte bei einem geplatzten Kaufvertrag keine fremde Grundschuld im Grundbuch behalten. Dann wäre eine Immobilie fast unverkäuflich. Auch dies löst die Belastungsvollmacht mit ihren Formulierungen im notariellen Kaufvertrag.



Nachhaltig modernisieren mit Holzfaser-Dämmstoffen Klimaschutz durch Dämmung mit nachwachsenden Rohstoffen

In älteren und schlecht gedämmten Häusern ist es an kalten Tagen oft ungemütlich und kühl. Dies gilt selbst für gut geheizte Räume, wenn die Wände kalt sind. Gleichzeitig geht durch schlecht gedämmten Wände und Decken ein großer Teil der Heizwärme verloren – das schadet der Umwelt und macht sich in hohen Heizkosten bemerkbar. Im Rahmen einer Renovierung ist es daher empfehlenswert, Dach und Fassade professionell dämmen zu lassen. Fällt die Wahl auf Holzfaser-Dämmstoffe, ist die neue Schutzhülle für das Eigenheim zudem ökologisch und umweltfreundlich.

Zertifizierte Nachhaltigkeit

Die Holzfaser ist in vielfacher Hinsicht ein Dämmstoff für Bauherren, die auf den Klimaschutz achten. Das Material aus nachwachsendem Rohstoff leistet seinen Beitrag im gesamten Produktzyklus: Es wird aus frischem und unbehandeltem Nadelholz aus nachhaltiger Forstwirtschaft hergestellt, das überwiegend bei der Waldpflege anfällt. Anerkannte Zertifizierungssysteme wie FSC oder PEFC vergeben nur dann ein Prüfsiegel, wenn die Forstbetriebe hohe Anforderungen an Nachhaltigkeit und Umweltverträglichkeit einhalten. Weitere Voraussetzung für die Zertifizierung sind hohe Arbeitsqualität und soziale Kompetenz.

Holzfaser-Dämmstoffe schützen die Atmosphäre zudem vor zusätzlicher

CO₂-Belastung. In jedem Baum ist eine große Menge Kohlenstoff gespeichert. In Wäldern, die sich selbst überlassen sind, zerfallen die Bäume irgendwann und geben den Kohlenstoff in die Luft ab. Wird Holz verarbeitet – etwa zu Dämmstoffen –, bleibt es auf die Nutzungszeit gebunden. So bindet beispielsweise eine zehn Zentimeter dicke Holzfaser-Dämmung auf der Fassade eines typischen Einfamilienhauses von 180 Quadratmetern über 5.700 Kilogramm Kohlenstoff. So viel, wie ein Kleinwagen auf einer Strecke von rund 52.000 Kilometern ausstößt.

Gut gedämmt

Gerade im Hinblick auf eine Modernisierung sind Holzfaser-Dämmstoffe sehr flexibel einsetzbar. Sie sind als anpassungsfähige Dämmplatten, feste Dämmplatten und als Einblas-Dämmung verfügbar, lassen sich unkompliziert verarbeiten und können außen wie innen angebracht werden. So eignen sie sich auch dafür, Häuser mit denkmalgeschützter Fassade oder bestehende Dachkonstruktionen sicher zu dämmen. Die Leistungsfähigkeit des wohngesunden Dämmstoffs überzeugt dabei im Winter genauso wie im Sommer.

Weitere Informationen finden Sie auf www.vdnr.net. akz-o Fotos: vdnr/akz-o



Heimat-
vorteil
für mich!

Engagiert,
ökologisch,
sicher – und
von hier.



AVU Treffpunkt in Ihrer Stadt
02332 73-123
www.avu.de

AVU...

Küchenstudio

Bei uns bekommen Sie eine fachkundige Beratung, Aufmaß, Lieferung und eine 1A-Montage aus einer Hand.

Gekennzeichnete Kundenparkplätze zwischen den Häusern 73+75!

HKüchen
Stefan Harke – Harke Küchen
Planung – Verkauf – Montage
– Küchenumzüge

45549 Niedersprockhövel Hauptstraße 71
Telefon 023 24 / 7 85 80 kuechen-harke@gmx.de
Mobil 0177 / 49 35 284 www.kuechen-harke.de
Öffnungszeiten: Mo., Di., Do., Fr. 10.00 – 18.30 Uhr
Mi. 10.00 – 20.00 Uhr u. n. Vereinb.
Samstag Ruhetag

RPS Polstertechnik
Polsterei | Neubezüge | Neuanfertigungen | Reparatur von Polstermöbeln

Ihr Ansprechpartner für Polstermöbel

Inh. J. Lasberg
Annenstr. 87
58453 Witten

Tel.: 023 02 / 9 14 22 66
Fax: 023 02 / 9 14 22 67
Mobil: 0170 / 1 90 11 35

www.polsterei-witten.de · info@polsterei-witten.de

DUGEL
★★★★★
IMMOBILIENPARTNER
seit 30 Jahren

Verkauf Ihrer Immobilie

- ✗ Sie sind sich unsicher wegen des Verkaufspreises?
- ✗ Sie wollen nicht, dass ständig Fremde in Ihrem Wohnzimmer stehen, die sich als Kaufinteressenten ausgeben?
- ✗ Sie wollen mehr Sicherheit?
- ✗ Sie wollen mehr Diskretion?
- ✗ Sie wollen nur mit Interessenten zu tun haben, die Ihre Immobilie auch bezahlen können?

Dann sprechen Sie mit einem Profi, der seit Jahrzehnten erfolgreich Immobilien verkauft!

Diskreter Verkauf
Vertraulich
Ohne Internet
Ohne Zeitungsanzeigen

DUGEL IMMOBILIENPARTNER Knut Dugel
Ruhrallee 185 · 45136 Essen · Tel.: 0201-89 45 255
www.dugel.de · info@dugel.de



Gerne auch
telefonisch
für Sie da.



sparkasse-hattingen.de/immobilien

„Ob Kauf, Verkauf, Finanzierung oder Wertermittlung Ihrer Immobilie: Sprechen Sie mich an!“

Marc Wimmers
02324 20 31 35
marc.wimmers@sparkasse-hattingen.de



Entlastung durch den Staat Was sich im Bereich Immobilien alles ändert

Das Heizen wird teurer, dafür gibt's Förderungen und Steuererleichterungen. Betreiber von Solaranlagen hingegen müssen sich sputen, um einem Bußgeld zu entgehen. Es ändert sich einiges in diesem Jahr im Bereich der Immobilien... Ein Ausblick.

Auf dem Internetportal „ratgeber.immowelt.de“ ist zu lesen: Mieter, deren Heizungen mit fossilen Brennstoffen betrieben werden, müssen ab 2021 tiefer in die Tasche greifen als zuvor. Grund ist das geänderte Brennstoffemissionshandelsgesetz und die ab 2021 greifende CO₂-Preise, auf die sich Bund und Länder im Dezember 2019 geeinigt haben. Zusätzlich zu den bisherigen Betriebskosten kommen nach Jahreswechsel je produzierter Tonne CO₂ 25 Euro hinzu. Durch Fördermaßnahmen und weitere Entlastungen durch den Staat sollen Verbraucher aber keine Mehrbelastung spüren. Die Bundesregierung nutze die Einnahmen vor allem für eine Entlastung bei der EEG-Umlage und damit der Strompreise. Finanzminister Olaf Scholz sagte in einer Videobotschaft an den Deutschen Nachhaltigkeitstag: „Aus meiner Sicht müssen wir die EEG-Umlage weiter absenken. Wenn wir eine alternative Finanzierung hinbekommen, so bald wie möglich auch einmal auf null. Und zwar ohne das Tempo zum Ausbau der Erneuerbaren zu drosseln.“

Alle Solaranlagen müssen, sofern sie mit dem Stromnetz verbunden sind, bis 31. Januar im sogenannten Marktstammdatenregister eingetragen werden. Sonst droht den Besitzern, keine EEG-Vergütung zu erhalten und ein Bußgeld bis zu 50 000 Euro. Auch Batteriespeicher, Blockheizkraftwerke, Windenergieanlagen oder Notstromaggregate müssen demnach gemeldet werden. Nach Recherchen des Bayerischen Energie- und Wasserwirtschaft (VBew) sind allein in Bayern etwa 200 000 Fotovoltaikanlagen nicht gemeldet. Die Anmeldung funktioniert unter anderem über die Bundesnetzagentur. Die Meldepflicht gilt auch für Anlagen, die seit vielen Jahren in Betrieb sind.



Wegen Verzögerungen durch die Coronakrise verlängert sich die Frist fürs Baukindergeld bis einschließlich Mittwoch, 31. März. Gestellt werden können die Anträge bis Ende 2023. Eine weitere Verlängerung ist von der Bundesregierung bislang nicht vorgesehen. Von der Förderung profitieren Familien mit mindestens einem Kind, das jünger als 18 ist. Gehaltsobergrenze je Haushalt: 75 000 Euro plus 15 000 Freibetrag je Kind. Foto: Ratgeber.immowelt.de/iStock

HÖHERE WOHNUNGSBAUPRÄMIE

Sparer profitieren im neuen Jahr von einer höheren Wohnungsbauprämie. Sie steigt von 8,8 auf 10 Prozent der jährlichen Einzahlungen. Der Höchstsatz dieser zu bezuschussenden Einzahlungen in den Bausparvertrag wurde ebenfalls erhöht, von 512 Euro oder 1 024 Euro auf 700 Euro für Alleinlebende beziehungsweise 1 400 Euro für Paare. Zudem können weit mehr Personen in den Genuss der Förderung kommen, weil zusätzlich die Einkommensgrenze erhöht wurde von 25 600 oder 51 200 Euro auf 35 000 bei Alleinlebenden und 70 000 Euro bei Paaren.



Ist das Einkommen niedrig, sind aber die Wohnkosten sehr hoch, kommen viele Bürger an ihre finanziellen Grenzen. Doch der Staat unterstützt unter Umständen Haushalte mit Wohngeld. Vermögende haben keinen Anspruch, die Grenze liegt bei 60 000 Euro. Foto: iStock/svetiko

Das Wohngeld wird erhöht Im Durchschnitt um rund 15 Euro im Monat

Pünktlich zum Jahresstart 2021 wird das Wohngeld für einkommensschwache Bürger erhöht. Im Durchschnitt beträgt das zusätzliche Wohngeld im Jahr 2021 voraussichtlich rund 15 Euro monatlich. Für jedes weitere Haushaltsmitglied kommen bis zu 3,60 Euro hinzu. Rund 665 000 Haushalte werden davon profitieren.

Das Wohngeld soll die zusätzlichen Kosten durch das neue Brennstoffemissionshandelsgesetz und die daraus resultierende CO₂-Bepreisung abfedern. Die Wohngeldreform soll vor allem Familien und Rentnern zugute kommen. Vom Wohngeld profitieren weit über 600 000 Haushalte. Unterschieden wird dabei zwischen einem Mietzuschuss für Mieter und einem Lastenzuschuss, der einkommensschwachen Eigentümern unter die Arme greift.

Wichtige Faktoren, die für den Erhalt und die Höhe von Wohngeld ausschlaggebend sind, ist die Höhe der Miete oder der finanziellen Belastung durch das Wohneigentum, ferner die Höhe des Einkommens sowie die Anzahl der Familienmitglieder, die in der Wohnung leben. Beim Wohngeld wird immer der gesamte Haushalt betrachtet. Sobald also ein Bewohner Anspruch auf Wohngeld hat, zählen alle Haushaltsmitglieder, selbst jene, die eigentlich vom Wohngeld ausgeschlossen wären, weil sie beispielsweise eine Transferleistung beziehen.

Mietzuschuss können erhalten: Mieter und Untermieter; Nutzer einer Genossenschafts- oder Stiftungswohnung; Personen mit miethähnlichen Nutzungsrechten (Dauerwohnrecht, dingliches Wohnrecht); Personen, die Wohnraum im eigenen Haus mit mehr als zwei Wohnungen bewohnen; Heimbewohner. **Anspruch auf einen Lastenzuschuss haben:** Eigentümer einer Wohnung oder eines Hauses mit maximal zwei Wohnungen; Inhaber einer Genossenschafts- oder Stiftungswohnung; Erbbauberechtigte; Nutzer eines eigentumsähnlichen Dauerwohnrechts, Nießbrauchsrechts oder Wohnungsrechts; unter Umständen Eigentümer einer landwirtschaftlichen Nebenerwerbsstelle.

Solidaritätszuschlag entfällt

Ab 2021 entfällt für die meisten Bundesbürger der Solidaritätszuschlag. Grundsätzlich beträgt der Satz der Ergänzungsabgabe 5,5 Prozent der Einkommensteuer und fällt an, sobald die Höhe die Freigrenze überschreitet. Die Freigrenze wurde nun von 972 Euro für Alleinstehende beziehungsweise 1 944 Euro für Ehepaare auf 16 956 Euro (einzeln veranlagt) beziehungsweise 33 912 Euro angehoben (zusammen veranlagt).

Wie ist die Lage?

Mit dem richtigen Makler immer bestens.



Richtig gut beraten. Tel: 02324 / 5009-700

 Wir sind Mitglied des Immobilienverbands Deutschland IVD Bundesverband der Immobilienberater, Makler, Verwalter und Sachverständigen e. V.



Nächster Erscheinungstermin:
Donnerstag, 25.2.2021
Anzeigenschluss: Mittwoch, 10.2.2021


Image



Sparen Sie jetzt ENERGIEKOSTEN!

Alte Fenster sind Wärmekiller, denn alte Fenster sind die dünnste Stelle des Hauses. Wer alte Fenster durch moderne Qualitätsfenster ersetzt, gewinnt gleich mehrmals: Heizkostensparnis, verbesserte Schalldämmung, Sicherheit vor Einbruch, mehr Lebensqualität.

Haben Sie Fragen? Dann rufen Sie uns an oder besuchen Sie unsere Ausstellung.

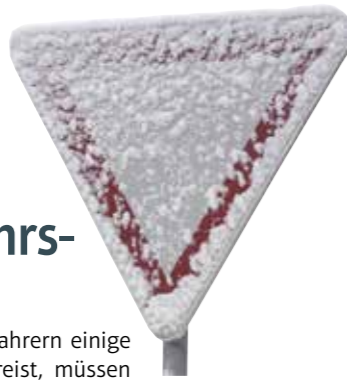

Ruhrallee 16 · 45525 Hattingen
Telefon 02324 68691-0
www.pauly-fenster.de

AUSGEZEICHNETER FENSTERFACHBETRIEB

Wenn Schnee Autos und Verkehrsschilder umhüllt

Schnee und Eis erfordern von Autofahrern einige Umstellungen. Ist das Fahrzeug vereist, müssen Scheiben und Außenspiegel freigekratzt werden. Auch wenn das zeitaufwendig sein kann, ist es nicht erlaubt, dabei den Motor laufen zu lassen, erinnert der ADAC. Wer sich nicht daran hält, muss ein Verwarngeld von zehn Euro bezahlen.

Hat es geschneit, muss das Fahrzeug immer komplett vom Schnee befreit werden, um den nachfolgenden Verkehr nicht zu gefährden. Ein schneebedecktes Kennzeichen kann fünf Euro, eine nicht vollständig freigekehrte Frontscheibe zehn Euro und ein verschneites Fahrzeugdach bis zu 80 Euro kosten. Sind Verkehrsschilder verschneit und nicht mehr erkennbar, ist das kein Freibrief für verkehrswidriges Verhalten. Ist die Bedeutung der Schilder anhand der Form eindeutig erkennbar, bleiben diese weiter gültig. Das trifft beispielsweise auf das charakteristische achteckige Stoppschild oder das auf der Spitze stehende, dreieckige Verkehrszeichen „Vorfahrt achten“ zu. Anders sieht es bei Schildern aus, die allein durch ihre Form mehrere Bedeutungen haben können (dreieckige Gefahren- sowie die runden Verbot- oder Beschränkungszeichen, wie zum Beispiel erlaubte Höchstgeschwindigkeiten). Sind diese zugeschneit oder stark verdreckt, kann vom Verkehrsteilnehmer nicht erwartet werden, sie zu befolgen. Für Ortskundige, die etwa wissen, welche Geschwindigkeiten gelten, gilt dies allerdings nicht, so der ADAC. Wenn Parkausweise oder Parkscheiben durch den Schnee nicht mehr sichtbar sind, riskieren Kraftfahrer hingegen kein Bußgeld. Nach der Straßenverkehrsordnung müssen diese so im Fahrzeug angebracht werden, dass sie „unter Normalbedingungen“ von außen gut sichtbar sind.



Voll unter Strom



Skoda Enyaq iV

Skodas erstes Elektroauto neuer Zeitrechnung kommt zu den Händlern. Das erste batterieelektrische Serienmodell bedeutet für die Marke den nächsten Schritt bei der Umsetzung ihrer Elektromobilitätsstrategie. Im Stammwerk Mladá Boleslav rollen bis zu 350 Stück täglich vom Band. Den Enyaq iV gibt es mit drei Batteriegrößen und in gleich fünf Leistungsvarianten. In den beiden stärksten Ausführungen kommt zusätzlich zum Heckmotor ein zweiter Elektromotor an der Vorderachse zum Einsatz. Je nach Batteriegröße liegt die Reichweite bei bis zu 536 Kilometern im WLTP-Zyklus.

Als erster Skoda nutzt der Enyaq ein Head-up-Display mit Augmented Reality, das auf zwei Anzeigefeldern Informationen liefert. Beim Interieur will sich Skoda von modernen Wohnwelten inspiriert wissen und setzt auf Materialien wie Wolle oder mit pflanzlichen Extrakten geräuchertes Leder.

Der Ioniq 5 kommt im Sommer



Mit dem Ioniq 5 kommt im Sommer das erste Modell der neuen Elektro-Submarke von Hyundai auf den Markt. Es wird über aerodynamisch optimierte 20-Zoll-Räder und „pixelartige“ (0-Ton) Scheinwerfer und Rückleuchten verfügen. Als Besonderheit wird ein 800-Volt-Ladesystem angekündigt. Damit soll das Auto binnen fünf Minuten Strom für 100 Kilometer zapfen können. Zudem kann der Ioniq 5 bidirektional laden, das heißt externe Geräte selbst mit Strom versorgen. Weitere technische Details zum Fahrzeug nannte Hyundai noch nicht.

Prämie hinterlässt Spuren Fahrzeugbestand ist weiter angewachsen

Der Fahrzeugbestand im Ennepe-Ruhr-Kreis ist 2020 weiter angewachsen. Das Straßenverkehrsamt verzeichnete am Jahresende 259 139 Fahrzeuge. Gegenüber 2019 ein Plus von 3 916 oder rund 1,5 Prozent. Diese Entwicklung bestätigt den Trend der Vorjahre.

Die Statistik liefert zahlreiche Details: Vier von fünf Fahrzeuge – exakt 201 687 – sind Personenkraftwagen. Stark vertreten sind darüber hinaus Krafträder (21 073), Anhänger (18 514) und Lastkraftwagen (10 535). 12 635 Neufahrzeuge (2019 13 360) erhielten in den letzten zwölf Monaten erstmals ein Kennzeichen. Umgeschrieben wurden 49 036 (46 903). Weitere Einzelheiten: 3 464 Fahrzeuge, die für den Straßenverkehr zugelassen sind, sind älter als 30 Jahre und damit mit dem H-Kennzeichen unterwegs, 6 620 haben ein Saisonkennzeichen, 1 133 ein Kurzzeitkennzeichen. Die aktuell geltende und im Vergleich zu den Vorjahren deutlich erhöhte Kaufprämie für Elektrofahrzeuge hat ihre Spuren in der Zulassungsstatistik hinterlassen. In den letzten zwölf Monaten hat sich die Zahl der reinen Elektrofahrzeuge verdoppelt, sie lag zur Jahreswende bei 1 267 (2019 589).

Hybrid-Fahrzeuge

Dazu kommen 3 817 Hybrid-Fahrzeuge. Insgesamt „stromern“ damit im EN-Kreis 5 084 Fahrzeuge. Von diesen tragen 1 931 ein „E“ im Kennzeichen. Zwei weitere 2020er Entwicklungen: Die Zahl der Diesel-Neuzulassungen sank im Vorjahresvergleich um 744 (2 726/3 470), die Zahl der „WIT“ Kennzeichen – seit gut acht Jahren als Alternative zu „EN“ wieder wählbar – stieg um 2 518 auf 36 125. Wer 2021 ein Fahrzeug an-, um- oder abmelden möchte, sollte beachten: Aufgrund der aktuellen Coronalage besteht für Besuche in Schwelm und der Zulassungsstelle in Witten weiterhin grundsätzlich Terminpflicht.

Auf der Internetseite (www.en-kreis.de) haben Bürger die Wahl zwischen zwei verschiedenen Terminarten. „Zum einen“, sagt Sabine Völker, Leiterin des Straßenverkehrsamts, „ist die persönliche Vorsprache, möglich. Zum anderen kann auch ein Abgabetermin zur kontaktlosen Antragstellung vereinbart werden.“



Wenn es wie hier am Schwelmer Kreishaus um das Tanken geht, greifen Bürger im Ennepe-Ruhr-Kreis immer häufiger zum Stecker. Foto: UvK/Ennepe-Ruhr-Kreis

Hälfte aller Neuzulassungen Elektroautos: der private Anteil liegt vorn

Die Zahl der verkauften Elektroautos in Deutschland war trotz eines rund 20-prozentigen Rückgangs der Pkw-Neuzulassungen so hoch wie noch nie.

Ihr Absatz legte mit 394 940 Fahrzeugen gegenüber 2019 um das Dreifache zu. 13,5 Prozent aller in Deutschland neu zugelassenen Autos hatten damit einen elektrischen Antrieb, zu denen das Kraftfahrt-Bundesamt auch Plug-in-Hybride zählt. Besonders hohe Anteile weisen die Bundesländer Schleswig-Holstein, Berlin und Baden-Württemberg mit über 16 Prozent auf. Der Anteil am Pkw-Gesamtbestand wuchs von 0,5 auf 1,2 Prozent.

Höchster E-Anteil

Bei den batterieelektrisch angetriebenen Pkw liegen die privaten Neuzulassungen vorn und machten mit einem Anteil von 48,8 Prozent beinahe die Hälfte aller Neuzulassungen aus. Bei den alternativen Antrieben erreichte VW mit 17,4 Prozent den höchsten Anteil (+608,6 im Vergleich zum Vorjahr), gefolgt von Mercedes-Benz (14,9 /+ 499,8) und Audi (9,0 /+607,9 Prozent). Bei den insgesamt 194 163 batterieelektrisch angetriebenen Pkw entfiel der größte Neuzulassungsanteil mit 23,8 Prozent ebenfalls auf die Marke VW, gefolgt von Renault (16,2 /+233,8) und Tesla (8,6 Prozent/+55,9 Prozent).



Der chinesische Autobauer „Xpeng“ kommt nach Europa. Die ersten Einheiten des kompakten Elektro-SUVs G3 wurden per Schiff in Norwegen angeliefert. Das Fahrzeug hat – nach „Worldwide Harmonized Light-Duty Vehicles Test Procedure“ (WLTP) – eine Reichweite von rund 450 Kilometern. Das Unternehmen verkaufte 2020 rund 27 000 Einheiten von G3 und der Sportlimousine P7, ein Plus von 112 Prozent gegenüber dem Vorjahr. Seit August 2020 ist „Xpeng“ an der Börse. Der G3 kostet in Norwegen 33 700 Euro aufwärts. Foto: Auto-Medienportal.Net/Xpeng

Private Neuzulassungen

Hier machten die privaten Neuzulassungen mit 48,8 Prozent bereits beinahe die Hälfte aller Neuzulassungen aus. Bei den alternativen Antrieben (batterieelektrisch, Hybrid, Plug-in, Brennstoffzelle/Wasserstoff, Gas) lag das Verhältnis bei rund zwei Drittel gewerblich (63,5) zu etwa einem Drittel (36,4) privater Halter. Kleinwagen stellten mit 29,9 Prozent das stärkste Segment bei den Elektro-Neuzulassungen des Jahres 2020 dar. Auf das Segment der SUV mit batterieelektrischem Antrieb entfiel knapp ein Fünftel (19,9 Prozent) des Neuzulassungsvolumens. Die Kompaktklasse erreichte mit 19,6 Prozent bei dieser Antriebsart einen ähnlich hohen Anteil.

www.image-witten.de

Regelmäßige Aktualisierung von Meldungen und Terminen
– natürlich auch nach Redaktionsschluss der Printausgabe!

topaktuell – kostenlos

auto-Feix.de
TAGESZULASSUNGEN
JETZT EXTRA GÜNSTIG!

Auch im Lockdown sind unsere Werkstätten geöffnet.
BO-Zentrum: Oskar-Hoffmann-Str. 63-69
BO-Stadion: Castroper Str. 180-188
Tel.: 0234-30 70 80
Witten: Dortmund Str. 56
Tel.: 02302-20 20 20

Unser Verkaufsteam ist für Sie erreichbar.
Feix Autohaus Feix GmbH
info@auto-feix.de

Autohaus Feix

Auszeichnung durch AUTOBILD

Kunden und Mitarbeiter im Opel- und Ford-Autohaus Feix freuen sich riesig. Denn Autohaus Feix gehört zum erlesenen Kreis der „Besten KFZ-Werkstätten 2020/21“, welche die bekannte Zeitschrift AUTOBILD in Kooperation mit dem unabhängigen Marktforschungsinstitut Statista GmbH in Deutschlands größter Werkstätten-Analyse ermittelt hat. „Das ist sogar ein Doppelsieg, auf den wir sehr stolz sind“, berichtet Kerstin Feix. Denn Autohaus Feix gehört auch zum Kreis der „Besten Autohäuser 2020“, was ebenso von AUTOBILD mit Statista in einer großen Umfrage bundesweit zum sechsten Mal ermittelt wurde.

Weiterempfehlungen und Bewertungen von Kunden sind immer wichtig, wenn es um die Auswahl der richtigen Kfz-Werkstatt und Autohaus geht. Dabei können die aktuellen AUTOBILD-Siegel helfen. Viele Kunden im Autohaus Feix sind langjährige Kunden, da sie gute Erfahrungen mit der Qualität der Arbeit der Feix-Mitarbeiter gemacht haben. Und immer wieder kommen Neukunden, die durch Empfehlungen auf Autohaus Feix aufmerksam gemacht wurden. Das Feix-Team kümmert sich um alle Arten der vielfältigen Kfz-Reparaturen. Im Autohaus Feix liegen die Schwerpunkte auf den Marken Opel und Ford, aber selbstverständlich hilft das Feix-Team auch Kunden mit Fahrzeugen anderer Marken schnell weiter, im Verkauf sowie im Werkstattbereich. „Als Kfz-Werkstatt bieten wir systemrelevante Dienstleistungen an, um unseren Kunden individuelle Mobilität zu ermöglichen“, so Geschäftsführerin Kerstin Feix. „So leisten unsere Feix-Mitarbeiter und Mitarbeiterinnen gerade jetzt in der aktuellen Coronazeit einen sehr wichtigen Beitrag. Oft werden wir gefragt, wie denn der Autohandel im Lockdown funktioniert. Das erfahrene Feix-Verkaufsteam ist für Kunden weiterhin kontaktfrei erreichbar. Kunden werden telefonisch und per E-Mail beraten und somit helfen unsere Verkäufer und Verkäuferinnen in gewohnt professioneller Art.“

Als „Beste Kfz-Werkstätten 2020/21“ wurden u.a. von Werkstatt-Kunden wichtige Kriterien für die Werkstatt-Wahl geprüft und bewertet: z. B. die Beratung durch das Feix-Team, d. h. die Erläuterung der benötigten Arbeiten, Fachkenntnisse der Mitarbeiter im Autohaus Feix sowie das Leistungs-Angebot, z.B. Umfang des Serviceangebots, direkte Durchführung kleinerer Reparaturen und natürlich auch das Kriterium Preis. Wie ist das Preis-Leistungs-Verhältnis und gibt es zuverlässige und transparente Kostenvoranschläge und Rechnungen? Wie ist die Gesamtzufriedenheit, d. h. Zufriedenheit mit der Qualität der durchgeführten Leistungen, Eindruck der Werkstatt-Räumlichkeiten. Als „Beste Autohäuser 2020“ wurde von AUTOBILD besonders auf folgende Kriterien geachtet wie Beratung: Wie kompetent und freundlich informieren die Verkäufer? Auch das Angebot ist wichtig: Wurden Informationen und Verkaufsbedingungen fair und transparent mitgeteilt, Probefahrten und Zusatzleistungen angeboten? Für Kunden besonders bedeutend ist der Preis: Wie schätzen Kunden das Preisniveau und die Flexibilität der Verkäufer bei den Verhandlungen ein? Ebenso spielt der Gesamteindruck eine wichtige Rolle: Würden Sie bei diesem Händler wieder ein Auto kaufen, und wie bewerten Sie den Service nach dem Kauf des Autos?

„AHE“ übernimmt das Tiefbau-Unternehmen Diedrich Dienstleistung erweitert – Spezialist für Rohrleitungsbau genießt einen hervorragenden Ruf

Der Entsorger „AHE GmbH“ hat zum Jahreswechsel das Gevelsberger Tiefbau-Unternehmen Diedrich übernommen und damit sein Dienstleistungsangebot erweitert.

Nach der Übernahme der Vorberg-Gruppe in Herdecke vor gut drei Jahren baut die AHE nun ihre Präsenz im Südkreis weiter aus. Neben dem Hauptsitz in Gevelsberg an der Hundeicker Straße mit knapp 30 Mitarbeiter betreibt der Spezialist für Rohrleitungsbau einen Standort in Schwelm. Beide Standorte bleiben bestehen und sollen weiter ausgebaut werden. „Die Firma Die-

drich genießt einen hervorragenden Ruf und wir können unsere Leistungen im Bereich der Kreislaufwirtschaft strategisch ergänzen“, erklärt AHE-Geschäftsführer Johannes Einig.

Volker Diedrich leitete die Firma in zweiter Generation als geschäftsführender Gesellschafter gemeinsam mit seiner Schwester Katja Diedrich-Hückinghaus. Beide möchten mit dem Verkauf die Nachfolge regeln. Volker Diedrich bleibt als technischer Leiter in Teilzeit weiterhin im Unternehmen tätig. Neue Geschäftsführer sind Klaus Heinrich und Johannes Einig.

Der Schwerpunkt der Aufträge liegt im Rohrleitungs- und Tiefbau. Einer der Auftraggeber ist die AVU Netz. Für die AHE gibt es unternehmerische Vorteile, weil die bereits vorhandene Tiefbaugesellschaft der AHE durch den Erwerb ideal ergänzt und erweitert wird. Mit dem etwa 8000 Quadratmeter großen Standort nahe der AHE-Umlade-Anlage in Gevelsberg ergeben sich weitere räumliche Synergien und Wachstumsmöglichkeiten.

„Wir verfolgen als AHE konsequent unsere Wachstumsstrategie und investieren zielgerichtet in die Region Ennepe-

INFO

Das Unternehmen AHE wurde 1991 gegründet vom Versorgungsunternehmen „AVU Gevelsberg“ und Entsorgungsunternehmen „Gerhard Heintke GmbH & Co.“, Wuppertal, mit dem Unternehmenssitz in Hattingen. Zwei Jahre später übernahm AHE den Entsorger „Rostock Transporte GmbH“ in Gevelsberg und damit die heutigen Entsorgungsanlage.

Ruhr“, fasst der AHE-Chef die Vorteile des Zukaufs zusammen. An der „AHE GmbH“ mit Hauptsitz an der Nielandstraße 36 in Wetter sind diese Gesellschaften beteiligt: „Gekom GmbH“, „Gekom GmbH & Co. KG“, „Rolf Hinrichs GmbH“, „Vorberg Recycling GmbH“ und „Vorberg Tiefbau GmbH“. Vertreten werden sie durch den AHE-Geschäftsführer Johannes Einig.

Seit der Gründung 1991 hat sich die GmbH mit den Standorten in Wetter, Witten und Gevelsberg zum führenden Entsorgungsunternehmen in der Region entwickelt. Heute erbringt sie mit rund 100 Mitarbeitern professionelle Dienstleistungen in allen Bereichen der Abfallerfassung und Abfallentsorgung von Wert- und Reststoffen bis hin zu gefährlichen Sonderabfällen.



Die Beteiligten zeigen sich zufrieden mit der Übernahme: auf dem Firmengelände, von links: Johannes Einig, AHE-Geschäftsführer; Volker Diedrich und Katja Diedrich-Hückinghaus, Geschäftsführende Gesellschafter; und Klaus Heinrich, Geschäftsführung. Foto: Bernd Henkel/AVU

„Hühnern über längeren Zeitraum Leiden zugefügt“

Zeugen spielen Video hiesigem Ableger des internationalen Tierschutzvereins „PeTA“ zu

Dem hiesigen Ableger des internationalen tätigen Tierschutzvereins „PeTA“ (englische Abkürzung: Menschen für die ethische Behandlung von Tieren) seien von Zeugen mehrere Videos zugespielt worden, auf denen zu sehen sei, wie zwei Kinder in einem Garten Hühner quälten.

Empfindsame Tiere

Weiter heißt es unter anderem im „PeTA“-Presse-Info: „Immer wieder packen der Junge und das Mädchen die empfindsamen Tiere an den Schwanzfedern, schleifen sie über mehrere Meter

umher, treten und bewerfen sie mit Spielzeug und Bällen. Den Hühnern wurden über einen längeren Zeitraum Leiden zugefügt.“ Daher wandte sich „PeTA“ an das Veterinäramt Ennepe-Ruhr-Kreis und forderte die Beschlagnehmung der Tiere. Da die Miss-handlung der Tiere jedoch weiterhin anhält, veröffentlicht die Tierrechtsorganisation nun den Fall und fordert die Behörde auf, unverzüglich zu handeln.

„Es ist gefährlich, wenn Kinder Tiere quälen und dann einfach so davonkommen oder dies als ‚Kinderstreich‘ verharmlost wird.

Denn Kinder, die Tiere quälen, sind auf einem gefährlichen Weg. Wir fragen uns, warum die Eltern nicht einschreiten und fordern umgehend die Beschlagnehmung der Tiere, um sie vor weiteren Zugriffen durch die Kinder zu schützen“, sagt Jana Hoger, Fachreferentin für tierische Mitbewohner bei PeTA.

Tätig werden

„Bleiben Eltern uneinsichtig, müssen auch die für das Kindeswohl zuständigen Behörden tätig werden – dies haben wir dem Veterinäramt gegenüber deutlich

gemacht.“ Die Gründe für und Formen von Tierquälerei durch Kinder sind unterschiedlich: Oft beginnt sie mit einer unzureichenden Versorgung der tierischen Mitbewohner. Ein Grund dafür, dass Kinder Tiere malträtieren, kann beispielsweise ein negatives soziales Umfeld und eine schlechte Vorbildfunktion der Eltern sein.

Oft findet ein solcher Missbrauch in einer Gruppe statt, in der sich Kinder untereinander zu der Tat aufstacheln. Kommen Fälle ans Tageslicht, ist ein Gespräch über die Tat dringend notwendig.



Auch während Corona eine Konstante im Schul- und Sparkassenkalender: In Hattingen beteiligten sich 121 Teilnehmer in 46 Teams am Börsenspiel. Situationsbedingt konnte keine persönliche Übergabe erfolgen, das Sparkassenbild zeigt Gewinner aus den Vorjahren. Elf Wochen galt es, die Kursentwicklungen zu beobachten, um die aussichtsreichsten Transaktionen auszuwählen. Der Kampf um die amerikanische Präsidentschaft, der Brexit und auch der Lockdown konnten der Börse nicht die „Luft nach oben“ nehmen. Davon profitierten die Siegereams. In der Gesamtwertung steigerte das Team „Erde“ vom Berufskolleg Hattingen sein

Startkapital von 50 000 Euro auf 59 661 Euro. Ihren Depotzuwachs erzielten Helena Schwiertz und Armin Wazifehdust hauptsächlich mit den Wertpapieren vom Elektrofahrzeugbauer Tesla. Mit Unternehmen, die im Nachhaltigkeitsindex „MSCI World SRI“ aufgelistet sind, erwirtschaftete das Team „Blue Angel“ den höchsten Nachhaltigkeitsertrag mit 7 861 Euro. Auch Yasin Semerci und Hendrik Wessel vom Berufskolleg setzten auf das amerikanische Unternehmen Tesla, das den Übergang zu nachhaltiger Energie beschleunigen möchte. Die erfolgreichsten Teams der Spielrunde wurden mit Preisgeldern in Höhe von 900 Euro belohnt.

„Ein vergiftetes Geschenk“

Dr. Nadja Büteführ: lediglich neue Schulden

Einbrechende Steuereinnahmen durch die Corona-Pandemie wirken sich auch auf die Finanzmittel für die Städte und Gemeinden aus. Um diese Einbrüche auszugleichen, hat der Landtag beschlossen, die fehlende Summe aufzustocken.

Allerdings hat die CDU/FDP-Landesregierung das sogenannte Gemeindefinanzierungsgesetz 2021 lediglich um ein Kreditvolumen in Höhe von rund 943 Millionen Euro erhöht. Diese Summe haben die Städte und Gemeinden somit zukünftig dem Land zurückzuzahlen. „Leider haben sich CDU und FDP dafür entschieden, den Kommunen ein vergiftetes Geschenk zu machen“, beschreibt die SPD-Landtagsabgeordnete Dr. Nadja Büteführ die Entscheidung.

„Anstatt den Kommunen die Steuerausfälle aus dem NRW-Rettungsschirm auszugleichen, bekommen sie lediglich neue Schulden aufgebürdet“, sagte Dr. Nadja Büteführ weiter. Konkret drücken CDU und FDP Witten und Herdecke insgesamt 5 249.820 Euro neue zusätzliche



Dr. Nadja Büteführ

Schulden aufs Auge. „Als SPD-Fraktion haben wir uns für echte Finanzhilfen und nicht für weitere Schulden ausgesprochen.

Der Rettungsschirm des Landes bietet die rechtliche Grundlage und Möglichkeit. Die Landesregierung und die CDU/FDP-Mehrheit betätigen sich lieber als Schuldentreiber unserer Kommunen“, kommentiert Dr. Nadja Büteführ das Vorgehen. Die Kreditsumme im Kreis: Witten 4 408 330 Euro, Herdecke: 841 490 und der Ennepe-Ruhr-Kreis selber 3 297 480 Euro.

Umgehung des Mindestlohns

Von Arbeitsausbeutung betroffen: Beratung

Dank einer neuen Kooperation werden der Verein „HAZ Arbeit + Zukunft“ und die „Diakonie Mark-Ruhr“ gemeinsam im EN-Kreis ihre Beratungsleistungen für Menschen anbieten, die von Arbeitslosigkeit bedroht oder erwerbslos sind.

„Der erweiterte Beratungsansatz bezieht sich beispielsweise auf die Umgehung des gesetzlichen Mindestlohns wie durch unrechtmäßige Abzüge vom Lohn oder unverhältnismäßige Mieten; Verstöße gegen das Arbeitszeitgesetz; fehlende Lohnfortzahlungen im Krankheitsfall oder bei Urlaub oder die Umgehung von arbeitsrechtlichen Standards und damit Gefährdung von Sicherheit und Gesundheit“, erläutert Heidrun Schulz-Rabenschlag, Fachbereichsleiterin der „Sozialen Dienste“ der Diakonie Mark-Ruhr.

Neuer Förderschwerpunkt

Inhaltlich erweitern die beiden Einrichtungen zudem ihr Angebot und beraten fortan auch Menschen, die von Arbeitsausbeutung betroffen sind. Die nordrhein-westfälische Landesregierung hat hier einen neuen Förderschwerpunkt gesetzt. Aus der bekannten „Erwerbslosenberatung“ wird so die „Beratungsstelle Arbeit“. Die Kontaktaufnahme findet telefonisch statt. Die Beratung des HAZ im Nordkreis: Christian Coolhaas, Ruf 023 24/59 11 51, E-Mail: coolhaas@haz-net.de; Stephan Schulze-Bentrop, Ruf 023 24/59 11 50, E-Mail: schulze-bentrop@haz-net.de.

„HAZ“ und Diakonie Mark-Ruhr haben jahrzehntelange Erfahrung in der Beratung und Unterstützung von Erwerbslosen, aber auch von Personen, die von Arbeitsausbeutung betroffen oder bedroht sind.



Sehnsuchtsort Wald: Bewegung an der frischen Luft in der Natur ist gesund – darüber lässt sich nicht streiten. Während des Corona-Lockdowns ist sie für viele Menschen noch wichtiger geworden. Da es momentan durch eingeschränkte Freizeitmöglichkeiten besonders viele Menschen nach draußen zieht, kann es an der ein oder anderen Stelle, wie zum Beispiel in der Elfringhauser Schweiz, zeitweise auch sehr voll werden. Die Stadt bittet deshalb: „Um Verkehrschaos und überfüllte Parkplätze zu vermeiden, gehen Sie am Wochenende besser nicht an stark frequentierten Stellen spazieren.“ Hattingen hat viele schöne Gebiete zum Wandern zu bieten wie das Ruhrtal, Parks, ehemalige Bahntrassen und Wälder. Etwa ein Viertel des Hat-

tinger Stadtgebietes besteht aus Wald, das sind circa 2000 Hektar. Ausflügler sollten folgende Dinge beachten: „Bitte parken Sie nur da, wo es erlaubt ist. Ist ein Wanderparkplatz voll, sollte ein anderes Ziel angesteuert werden. Wer sich Proviant mitnimmt, sollte darauf achten, seinen Müll wieder mit nach Hause zu nehmen. Wenn sich alle daran halten, können Bürger eine saubere Umwelt genießen. Da alle Gaststätten geschlossen sind, stehen keine Toiletten in den Ausflugsgebieten zur Verfügung. Auch bei Ausflügen gelten die aktuellen Kontaktbeschränkungen sowie Abstandsregeln. Sie sind einzuhalten. Wenn alle Ausflugswilligen diese Punkte berücksichtigen, steht einem Ausflug in die Natur nichts im Wege.“

Für Fahrten zum Einkaufen

Die restlichen Kosten übernimmt Verwaltung

Da der Bürgerbus aus Pandemiegründen den Verkehr einstellen musste, bietet die Stadt den Nutzern im Lockdown eine Alternative an. „Wir hoffen, dass die Bürgerbusnutzer das Angebot erreicht und nicht von denen ausgenutzt wird, denen andere Möglichkeiten der Versorgung zur Verfügung stehen“, sagt Bürgermeister Dirk Glaser. Das Angebot gilt solange der Lockdown anhält für Fahrten zum Arzt und zum Einkaufen von montags bis freitags zu den üblichen Geschäftszeiten und nur innerhalb des Stadtgebietes. Der Fahrdienst ist für Nutzer nicht kostenlos. Es werden pauschal 5 Euro an das Unternehmen gezahlt. Die restlichen Kosten übernimmt die Stadtverwaltung.



Diese Unternehmen können ausgewählt werden: Taxi Schiwy 023 24/2 33 44; Funkmietwagen 01 74/1 91 51 12 oder 023 24/5 97 33 20; Taxi Marija 023 24/68 20 69 oder 01 51/20 77 18 14.

Für alle Präsenzangebote

Die Vhs beendet das Semester vorzeitig

Die Vhs Hattingen beendet das aktuelle Semester vorzeitig und richtet sich in einem Presse-Info an die Teilnehmer: „Bund und Länder haben gemeinsam die Verschärfung des Lockdowns beschlossen, um mit den erweiterten Maßnahmen die sehr hohen Infektionszahlen weiter einzudämmen. Eine Verlängerung des Lockdowns bis Ende Januar ist schriftlich in einer neuen Coronaschutzverordnung fixiert.“

Aufgrund der geltenden Coronaschutzverordnung beende die Vhs Hattingen das aktuelle Semester „20H“ für alle Präsenzangebote offiziell. Weiter heißt es: „Ausgenommen sind ausschließlich Onlinekurse. Auch der Schulabschlusslehrgang wird bis mindestens Sonntag, 31. Januar, im Homeschooling fortgesetzt. BAMF-Kurse und Prüfungen finden vorerst weiterhin nicht statt.“

Die Volkshochschule hoffe, am Montag, 22. Februar, mit dem neuen Semester beginnen zu können. Wer noch Fragen habe, sollte anrufen oder schreiben, und zwar an die E-Mail-Adresse vhs@hattingen.de. Die Vhs ist eine öffentliche kommunale Einrichtung. Ihre Grundlagen sind in der entsprechenden städtischen Satzung festgelegt. Sie wurde 1949 als Volkshochschule Hattingen-Ruhr gegründet. Im Jahr 1975 hat das Land NRW mit dem Weiterbildungsgesetz die Rahmenbedingungen für Hauptamtlichkeit und Professionalität gesetzt.



Bildschirm leuchtet knallig

Bürger können sich über App informieren

Knallig orange leuchtet der Bildschirm des Smartphones auf, wenn der digitale Abfallkalender geöffnet wird: Seit Anfang des Jahres können sich Bürger über die Abfallkalender-App beispielsweise an die nächsten Abfalltermine erinnern lassen.

Oder sie lassen sich zum nächsten Altglas- oder Altpapier-Container navigieren und informieren sich im Abfall-ABC über die richtige Müllentsorgung. Ebenfalls enthält die App Informationen zum Umweltbrummi, zur nächsten Biotonnen-Reinigung oder, aktuell passend, zur Abholung des ausgedienten Tannenbaums durch die Müllabfuhr.

Die App kann kostenlos über den App-Store oder Google-Play-Store heruntergeladen werden. Sie kann beispielsweise über die Stichwörter „Abfall Hattingen“ gefunden werden.

„Wir freuen uns sehr, dass wir den Bürgern endlich auch einen digitalen Service an die Hand geben können. Die App ist praktisch - und niemand muss mehr den Abfallkalender in Papierform suchen, wenn man spontan etwas nachschlagen möchte“, freut sich Cornelia Padtberg, Abfallberaterin der Stadt Hattingen.

„Hattingen hat Sauberkeit“

Die Überlegungen zu einer App sind im Rahmen des Abfallkonzeptes „Hattingen hat Sauberkeit“ entstanden, das vor gut zwei Jahren von Verwaltung und Politik verabschiedet wurde. Das Konzept umfasst verschiedene Maßnahmen, die einerseits die Lebensqualität vor Ort verbessern sollen, indem das Stadtbild sauber gehalten und eine vorsorgliche Umweltpolitik auf Seiten der Verwaltung vorangetrieben wird. Andererseits soll der Service verbessert und gleichzeitig eine Sensibilisierung für das Thema Müll und die richtige Entsorgung geschaffen werden. Neben einem geänderten Rhythmus bei der Müllabfuhr, verschiedenen Müllsammelaktionen durch Bürger, Patenschaften für Containerstandorte und dem kostenlosen Abholen des Sperrmülls stand auch eine Abfall-App auf der Agenda. Im vorigen Sommer wurden die Pläne konkreter, und die Arbeiten an der App konnten beginnen. „Müll bleibt nach wie vor ein wichtiges Thema, das aber auch viele Hürden birgt, denn die richtige Mülltrennung ist weiterhin ein Problem in Hattingen“, sagt Cornelia Padtberg.



„Niemand muss mehr den Abfallkalender in Papierform suchen, wenn man spontan etwas nachschlagen möchte“, freut sich Cornelia Padtberg, Abfallberaterin der Stadt Hattingen.

Geschäfts- Ausstattung

- Briefbogen • Endlossätze • Haftnotizblöcke
- Etiketten • Stempel • Angebotsmappen
- Notizblöcke • Kalender • Formulare
- Prospekte • Kataloge • Mailings
- Autobeschriftung • Schilder • Fahnen
- Werbeartikel • Textilveredelung und vieles mehr.

Jetzt die Zeit nutzen und durchstarten!

Lassen Sie sich beraten oder fordern Sie unseren Katalog an!



KATHAGEN
media+kommunikation

Thiestraße 7 | 58456 Witten
Telefon 0 23 02/98 38 980 | info@kamk.de

Online-Angebot für Familien

Ersatz für die ruhenden Eltern-Kind-Kurse

Ob praktische Anwendungen wie Babymassagen, die Vermittlung von Peki-Anregungen oder Spielideen für die ersten Lebensmonate: Um einen Ersatz für die derzeit ruhenden Eltern-Kind-Kurse zu schaffen, hat ein umfassendes Online-Angebot für Familien mit Kindern bis drei Jahre begonnen.

Das „Eltern-Kind-Zentrum Krabbelbude“ hat in Kooperation mit dem Jugendamt der Stadt Hattingen vielseitige Austauschmöglichkeiten für Familien organisiert. Das Besondere an diesem Angebot ist die große Flexibilität sowohl der Angebotszeiten als auch die inhaltliche Bandbreite an Kursen.

Schwierige Zeiten

„Wir möchten auch in diesen schwierigen Zeiten den Familien aktiv zur Seite stehen. Probleme, Erfahrungen aber auch Bedürfnisse dürfen im Lockdown nicht zu kurz kommen, denn der Bedarf an Hilfen und Fördermöglichkeiten ist nach wie vor groß. Die Nachfragen der Eltern steigen sogar, da die neue und ungewohnte Situation zu Hause auch neue Herausforderungen mit sich bringt“, betont Lisa Wich, Leiterin des Eltern-Kind-Zentrum.

Austauschmöglichkeiten

Um auch Austauschmöglichkeiten zu fördern, werden Online-Treffen, der Eltern-Stammtisch, offene Fragestunden im Rahmen der Babysprechstunde oder auch Vorträge zu verschiedenen Themen online organisiert. „Wichtig ist, den Eltern das Gefühl zu geben, dass sie mit ihren Problemen und Fragen nicht alleine gelassen werden. Uns ist klar, dass Online-Angebote keine Kurse ersetzen können, aber wir hoffen, damit Kontakte und Austausch, Zugang zu Informationen sowie Ideen vermitteln zu können“, sagt Lisa Wich. Zu erreichen unter der Internetadresse krabbelbude-hattingen.de/online-angebote.



Februar

Immer wieder schaute ich, wann der Sonnenaufgang sich endlich um eine Minute verschob, wann der Tag ein wenig länger werden würde. Wir wissen ja, dass seitdem 21. Dezember, also dem kürzesten Tag, die Dunkelheit ein wenig länger als zwei Wochen anhalten wird, bis der Sonnenaufgang nicht mehr erst um 8.24 Uhr sein wird, sondern bereits um 8.23 Uhr.

Nun geht es voran, das Jahr hebt sich, zwar noch zögerlich, aber ich locke den Frühling im Haus herbei mit blühenden Primeln und Tulpen im Töpfchen, mit hellroten Rosen. Alles blüht und unterhält sich über den Wechsel der Jahreszeiten mit dem weißen und dem roten Weihnachtsstern, mit dem Glücksklee von der Sylvesternacht, mit den Kirschzweigen, die am 4. Dezember, am Barbaratag, geschnitten wurden und Weihnachten aufblühten. Ihre pünktlich aufgebrochenen zarten Knospen kündeten ein gutes Jahr an.

Glauben wir daran.

Von nun an wird es täglich heller, bis 40 Tage nach Weihnachten am 2. Februar Mariae Lichtmeß gefeiert wird. Das Fest der Lichter, an dem der Tag schon um bald eine Stunde heller ist.

Die Bauernregel weiß das Wetter zu deuten: ist es an Lichtmeß sonnig, ist noch Kälte zu erwarten, bleibt der Himmel jedoch trüb, so wird es bald Sommer werden.

Der Sommer ist noch entfernt, vorerst ist es Februar.

Am 2. Februar dürfen auch die Tannenbäume abgeschmückt und, wie man inzwischen sagt, „entsorgt“ werden.

Unser Weihnachtsbaum lag einmal fast entnadeln auf dem Ackerstreifen neben dem Haus, wo er auf eine wundersame Begebenheit hoffte. Diese gab es.

Am Samstag nach dem 2. Februar, dem Murmeltiertag, ging ich ins Dorf. Wir sagen, wie so viele andere, zu der Stadt Sprockhövel immer noch „Dorf“, wenn wir das Zentrum um die Zwiebelturmkirche herum meinen.

Ich gehe dann nicht nur das für das Wochenende Notwendige besorgen, sondern ich gehe „Knöpfchen kaufen“. Diesen Ausdruck habe ich von Tucholskys Roman „Schloß Gripsholm“ übernommen, wenn die Prinzessin sich mit Überflüssigem verwöhnte.

So geschah es auch an diesem besagten Samstag.

Gutgelaunt kehrte ich mit meinen „Knöpfchen“ nach Hause zurück, betrat das Wohnzimmer und - erstarrte.

Mitten im Raum stand der sperrige Tannenbaum, geschmückt mit Kugeln, Holzfigürchen und Stummeln von Bienenwachskerzen.

Bei meinem Eintreten drehten sich mein Mann und mein Sohn um und begannen „Oh, du fröhliche...“ zu singen.

Oh nein, ich war nicht fröhlich, ich sah nur die schlammigen Spuren auf dem Parkett, die meine „Herren“ verursacht hatten, als sie den alten Weihnachtsbaum wieder vom Acker ins Zimmer geschleift hatten. I was not amused.

„Was soll das denn?“

„Mami, es ist kalt draußen, der Baum hat gefroren.“

„Ja und?“

„Weihnachten war er doch so schön und jetzt ist er traurig.“

Was tun?

Der Traurigkeit Einhalt gebieten.

Von diesem Jahr an kauften wir nur noch einen Tannenbaum mit Wurzeln, den wir nach dem 2. Februar in den Garten pflanzten.

Dass wir inzwischen fast einen Schwarzwald haben, darüber schweige ich jetzt, denn bald werden die ersten Schneeglöckchen auf dem Rasen sprießen, und wenn am 20. März die Tag- und Nachtgleiche sein wird, brauche ich nicht mehr die Minuten zu zählen.

Barbara Hoth-Blattmann

ZUM TODE VON INGE HAACK

„Anna von Sprockhövel“

Am 10. Januar ist Inge Haack im Alter von 80 Jahren verstorben.

Ihre Mitarbeit beim Image-Magazin, ihr Wissen um Sprockhövels Geschichte, Stadtführungen im historischen Kostüm, der Kontakt mit polnischen Studenten der Akademie für Bergbau und Hüttenwesen Krakau und nicht zuletzt die Gründung des deutsch-polnischen Freundschaftskreises der Städte Sprockhövel, Hattingen und Krakau werden vielen Sprockhövelern im Gedächtnis bleiben.

Auf ihren unnachahmlichen Stadtführungen in Sprockhövel, aber auch in Hattingen, vermittelte sie ihr Wissen interessant und kurzweilig und fand zu jeder Frage die passende Antwort. „Sie strahlte eine ganz besondere Fröhlichkeit und Leidenschaft aus“, so Ulrich Pätzold-Jäger, ein enger Vertrauter von Inge Haack. In ihrer Rolle als ehrenamtliche Botschafterin kam sie 1994 bei einer Führung in Kontakt mit polnischen Studenten der Akademie für Bergbau und Hüttenwesen Krakau, die alljährlich in Ibbenbüren Praktika absolvierten. Aus dieser ersten Begegnung entstanden Freundschaften und der deutsch-polnische Freundschaftskreis der Städte Sprockhövel, Hattingen und Krakau. „Inge und ihre Familie hat ebenso wie wir immer wieder in der Folge polnischen Studenten zu Hause aufgenommen und ihnen so Deutschland nahe gebracht, wie Freunde das nun mal tun“, berichtet Pätzold-Jäger. Die Achtung der polnischen Akademie vor der lebensfrohen wie herzlichen Inge Haack wuchs derart, dass die Sprockhövelerin nach Krakau zur Verleihung des Kristall-Preises eingeladen und als erste Frau überhaupt in der Fakultät geehrt wurde. „Inge ist so fleißig und so klug wie ein Bergmann“, sagte der Rektor Bronislaw Barchanski 2012 anlässlich einer Feierstunde zur Verleihung des Kulturpreises in Sprockhövel.

Anlässlich ihres Todes kam ein Gruß vom Pütt in Ibbenbüren: **Glück auf, Inge! – Das letzte Bergsteigerlied ist endgültig verklungen. Inge für Dich noch einmal soll es erklingen: Glück auf, Glück auf! Der Steiger kommt!**

Kulturpreisträgerin der CDU
Die CDU Sprockhövel hat Inge Haack 2012 den Kulturpreis verliehen und so zum Ausdruck gebracht, welch großen Wert sie für Sprockhövel und die Vermittlung des Wissens um die Stadt bei allen Generationen hierzulande wie eben auch international habe. Einige Monate später starb ihr Mann Jürgen, der seine Frau immer in allen Aktivitäten unterstützt hat. Danach wurde es still um Inge Haack. uk

Anlässlich ihres Todes kam ein Gruß vom Pütt in Ibbenbüren: **Glück auf, Inge! – Das letzte Bergsteigerlied ist endgültig verklungen. Inge für Dich noch einmal soll es erklingen: Glück auf, Glück auf! Der Steiger kommt!**



Inge Haack erhielt 2012 den Kulturpreis der CDU Sprockhövel verliehen. Foto von links nach rechts: Udo Andre Schäfer, Inge Haack, Regina van Dinther und Prof. Dr. Bronislaw Barchanski. (Archivbild Image-Magazin)



Winterdienst auf Gehwegen

Stadt und Hauseigentümer in der Pflicht

Auch auf Gehwegen, Fußgängerüberwegen, an Bus- und Straßenbahnhaltestellen, Steigungen und anderen Gefahrenstellen sorgt die Stadt für Sicherheit. Doch für die normalen Gehwege vor den Häusern sind die Grundstückseigentümer verantwortlich. Wann und wie die Gehwege von Schnee und Eis zu befreien sind, ist in der Straßenreinigungssatzung der Stadt Hattingen geregelt:

- ▶ Gehwege müssen in einer Breite von mindestens 1,5 Metern von Schnee und Eis befreit werden.
- ▶ Schnee, der zwischen 7 und 20 Uhr vom Himmel fällt, ist unverzüglich zu beseitigen – aber erst, wenn es aufgehört hat zu schneien.
- ▶ Alles, was nach 20 Uhr vom Himmel fällt, kann bis zum folgenden Tag um 7 Uhr liegen bleiben, sonn- und feiertags sogar bis 9 Uhr.
- ▶ Der Schnee darf nicht auf die Straße geschoben werden, damit der Verkehr nicht behindert wird und die Gullys frei bleiben, denn bei Tauwetter muss das Schmelzwasser schnell abfließen können.
- ▶ Der Umwelt zuliebe dürfen nur abstumpfende Mittel wie Granulat oder Sand verwendet werden. Nur bei Eisregen oder an besonders gefährlichen Stellen sollte man auf Nummer sicher gehen und Salz verwenden.

📄 EINMAL IM LEBEN NACH ENNEPETAL

Die Kreisdirktorin Iris Pott ist Ende 2020 nach 16 Jahren in den Ruhestand gegangen. Nachfolger für Hattingen und die anderen EN-Städte ist Paul Höller. Bislang war er Fraktionschef von Bündnis 90/Die Grünen im Kreistag. Bei einem Interview mit „Waz“-Hattingen sagte er zur Standortwahl für das Impfzentrum: Es sei jedem zuzumuten, auch aus dem letzten Winkel des Kreisgebiets einmal im Leben nach Ennepetal zu fahren. Die Entscheidung musste kurzfristig gefällt werden und er stehe voll dahinter.

www.image-witten.de
Regelmäßige Aktualisierung von Meldungen und Terminen – natürlich auch nach Redaktionsschluss der Printausgabe!
topaktuell – kostenlos

Autohaus Heimann
„Ihr unabhängiger Partner für alle Fahrzeugarten“
Spezialisten für CITROËN & PEUGEOT
Am Büchensenschütz 20 · 45527 Hattingen
☎ 02324/24950 · autohaus@kfz-heimann.de

„Schnittchen“ verschoben

Moderator Helmut Sanftenschnieder und andere Künstler warten sehnsüchtig auf ihren ersten Auftritt vor den Hattinger Comedyfans. Am 2. Februar sollte die für den 30. November 2020 geplante „Nacht-Schnittchen-Show“ im „Henrichs“ nachgeholt werden. Leider muss die Veranstaltung erneut verschoben werden. Ein neuer Termin wird bekannt gegeben, sobald eine zuverlässige Planung möglich ist. Tickets und Reservierungen behalten ihre Gültigkeit. Künstler und Gastronomen bedanken sich für die Geduld der Karteninhaber.

💡 WISSENSWERTES
Kann man einem Eskimo einen Kühlschrank verkaufen?

Besonders erfolgreiche Verkäufer werden oft mit dem Satz: „Der verkauft sogar einem Eskimo einen Kühlschrank“ beschrieben. Genau betrachtet ist es jedoch keine große Kunst, auch einem Eskimo bzw. einem Inuit, wie die Menschen im Norden Kanadas und auf Grönland genannt werden wollen, einen Kühlschrank zu verkaufen. Das Besondere: ein Kühlschrank in den dortigen Siedlungsgebieten findet seine Bestimmung nicht darin, die in ihm gelagerten Lebensmittel zu kühlen, sondern sie angesichts der deutlich tiefer liegenden arktischen oder sibirischen Temperaturen vor dem Einfrieren zu schützen. Eine stocksteif gefrorene Sahne lässt sich nunmal nicht zu Schlagsahne verarbeiten. dx

Image-Leser sind immer informiert
Monatsmagazine für Hattingen, Sprockhövel & Witten
Gesamtauflage ca. 90.000 Exemplare
lokale Neuigkeiten & informative Rubriken
Briefkastenverteilung
Image Aktuelle Termine finden Sie unter www.image-witten.de ☎ **02302 9838980**

Impressum
Titelbild: Holzbildhauermeisterin Anja Nessler mit dem Hattinger Stadtmodell. Foto Mirko Schäfer
Herausgeber: Monika Kathagen ☎ **02302/9838980**
Wasserbank 9, 58456 Witten
Verlag und Redaktion: Kathagen-media press
E-Mail: info@image-witten.de
www.image-witten.de
Anzeigen und Redaktion: Barbara Bohner-Danz, Matthias Dix, Cornelia Hamacher, Monika Kathagen, Jessica Meckler, Dr. Anja Pielorz, Rainer Schletter (Es gilt die Verlagsanschrift)
Verteilung: DBW Werbeagentur GmbH, Bochum
Druck: BONIFATIUS GmbH Druck – Buch – Verlag, Paderborn
Erscheinungsweise und Auflage: Monatlich, kostenlos, Auflage 23.500 Exemplare. Haushaltsverteilung u. a. in Zentrum, Welper, Blankenstein, Holthausen, Winz-Baak, Niederwenigern, Niederbonsfeld und z. T. Bredenscheid.
Es gilt die Preislise Nr. 6 ab Ausgabe 5/2020. Die vom Verlag gestalteten Anzeigen und Texte bedürfen zur Veröffentlichung in anderen Medien der schriftlichen Genehmigung des Verlages. Für unverlangt eingereichtes Bild- und Textmaterial usw. übernimmt der Verlag keine Haftung. Namentlich gekennzeichnete Beiträge geben nicht unbedingt die Meinung der Redaktion wieder.
Nächster Erscheinungstermin: **Donnerstag, 25.2.2021**
Anzeigenschluss: Mittwoch, 10.2.2021

Fahren Sie mit uns
in den Erfolg.



Ihr Partner für Fahrzeugbeschriftung!

KATHAGEN Werbedienst
media+kommunikation

Jetzt Termin vereinbaren

0 23 02/98 38 980

58456 Witten | info@kamk.de | www.kamk.de

Kreativ ▲ konzeptionell ▲ realisierend ▲ geht nicht, gibt's nicht... ▲ seit über 30 Jahren