

ImageSprockhövel

Neuer Internetauftritt:
Aktuelle Berichte
und Informationen unter
www.image-witten.de

GESAMTAUFLAGE CA. 90.000 EXEMPLARE +++ HAUSHALTSVERTEILUNG +++ ☎ 02302 9838980 +++ WWW.IMAGE-WITTEN.DE +++



Image verlost

15 Schlemmerblöcke!

Außerdem: Image Magazin-Leser erhalten den Schlemmerblock jetzt exklusiv für **21,90 €** statt 39,90 €. Lesen Sie dazu auf S. 18

Gewinnen Sie
Ihren Weihnachtsbaum.
lesen Sie dazu Seite 13.



**Trotz Covid 19 -
Image wünscht eine gute Vorweihnachtszeit**

Direktion für Allfinanz Deutsche Vermögensberatung



über
55
Jahre

- Versicherungen
- Vorsorge
- Bausparen
- Finanzierungen
- Vermögensaufbau für jeden!

Früher an
Später denken!



Gruber GmbH

Mittelstraße 48 · Sprockhövel-Haßlinghausen
Telefon 0 23 39/28 94 · Fax 0 23 39/91 00 40
manfredgrubergmbh@allfinanz-dvag.de · www.allfinanz-dvag.de/manfredgrubergmbh

Liebe Leser,
äußerst selten sieht man diese possierlichen Tierchen im Supermarkt an der Kasse stehen. Wahrscheinlich, weil sie so klein sind. Trotzdem haben sie – sprachlich – große Berühmtheit erlangt, vor allem in Coronazeiten: die Hamster. Nach ihnen ist das ausufernde Kaufen auf Vorrat benannt, was bei einigen Arten verständlich erscheint, weil sie sich während des Winters in einer Erdkuhle oder sonstwo zum Schlafen hinlegen. Andere wiederum nicht, wie der Roborowski- und der Dsungarische Hamster. Das erfährt man auf den einschlägigen Internetseiten. Nun tut es der Mensch ihnen gleich und hortet nützliche Waren. Die Franzosen vornehmlich Verhütungsmittel – danach ist schließlich ihre Hauptstadt benannt. Wir Deutschen haben eine gewisse Nähe zum Klopapier entwickelt, was widersinnig ist, weil Klopapier in Notzeiten ebenso wenig zum Erhalt der Art beiträgt, egal wie raffiniert man es zubereitet. Aber das Phänomen in unserer rundum versorgten Gesellschaft greift tiefer. Wie tief, ergründen wir in der Rubrik „Wie tickt der Mensch“. Das „Image“-Magazin tickt schon lange im Internet, nun tickt es dynamischer denn je und vor allem aktueller. Wie das geht? Schauen Sie unter image-witten.de nach. Und das noch: Sabine Noll wurde als Bürgermeisterin in ihr Amt eingeführt; Prost: Sprockhövel hat sein eigenes Bier bekommen; trotz allem: Weihnachtsgeschenke kauft man am besten lokal – und einen Baum kann man auch noch gewinnen.

Die Artothek
schließt coronabedingt bis zum Jahresende 2020 ihre Pforten. Die Ausleihrfrist der ausgeliehenen Bilder wird automatisch und kostenlos verlängert. Die KuKI wünscht den Nutzer/innen und den ehrenamtlichen Betreuer/innen der Artothek alles Gute und bedankt sich für ihr Interesse und ihren Einsatz. Bleiben Sie uns treu.



Sprockhövel geht essen



Foto: Stadt Sprockhövel

Die Auswirkungen der Corona-Pandemie gehen an keinem vorbei. Neben Einzelhändlern, Dienstleistern und Unternehmen haben insbesondere die Gastronomiebetriebe mit den Folgen des Virus zu kämpfen. Mit Unterstützung der Ordnungsbehörde haben sich die Restaurantbesitzer in Sprockhövel größte Mühe bei der Erstellung von Hygienekonzepten für einen sicheren Besuch in ihrem Lokal gegeben. Mit einer gemeinsamen Aktion von Ordnungsbehörde und Wirtschaftsförderung hat die Stadtverwaltung eine Gutscheinkarte zur Unterstützung der Gastronomie in Sprockhövel durchgeführt:

Auslosung der Gewinner der Gutscheinkarte
Im Zeitraum vom 05.10. bis einschließlich 25.10.2020 konnten Bürgerinnen und Bürger in den teilnehmenden Restaurants im Stadtgebiet essen gehen. Bis zum 30.10.2020 wurden insgesamt 90 Kassenzettel bei der Stadtverwaltung abgegeben. Unter den eingereichten Belegen haben die Bürgermeisterin Sabine Noll und der Beigeordnete Volker Hoven nun die 10 Gewinner gezogen. Die Gewinner werden in den nächsten Tagen benachrichtigt. Aufgrund der Coronabeschränkungen werden die Gutscheine bis zum 31.12.2021 gültig und auch für Abholung oder Lieferung der Speisen einlösbar sein.

Pflegemaßnahmen und Fällungen im städtischen Baumbestand

Seit Ende Oktober und noch bis zum 28.2.2021 werden in verschiedenen Bereichen des Stadtgebietes notwendige Pflege- und Verkehrssicherungsmaßnahmen am stadteigenen Baumbestand durchgeführt. Bei den Arbeiten handelt es sich zum großen Teil um Verkehrssicherungsmaßnahmen, die aufgrund der Trockenheit der letzten Jahre notwendig werden. Hierzu zählen die Entfernung abgestorbener oder absterbender Bäume sowie das Entfernen von Totholz aus Baumkronen. Auch durch Borkenkäferbefall geschädigte oder bereits abgestorbene Bäume müssen in Straßennähe in größerer Zahl im Bereich der Gevelsberger Straße (kurz hinter der Autobahnbrücke) entfernt werden. Entlang der Radtrasse müssen ebenfalls in mehreren Streckenabschnitten Sicherungsmaßnahmen im Baumbestand durchgeführt werden. Darüber hinaus sind an mehreren Bäumen in den Straßenrandbereichen Pflegeschnitte notwendig. Für eventuelle Verkehrsbehinderungen während der Durchführung einzelner Schnittmaßnahmen bittet die Stadt um Verständnis.



„Freiheit bedeutet, dass man nicht unbedingt alles so machen muss wie andere Menschen.“

1972 habe ich meine Ausbildung an der Sparkasse Sprockhövel begonnen und jetzt ist nach 6 Jahren Amtszeit mein Dienst hier in der Stadtverwaltung beendet.

Jedem mit Respekt begegnen

Ich war und ich bin kein Verwaltungsfachmann, dessen höchstes Ziel es war, den Schreibtisch schnell wieder frei zu bekommen. Ich denke nicht in Hierarchien, nicht in Schubladen. Ich arbeite gern im Team, spreche gern mit Menschen. Für mich stand immer das Gespräch im Mittelpunkt. Miteinander statt übereinander reden. Sich persönlich ein Bild machen. Offen sein und jedem Gesprächspartner von der Reinigungskraft bis zum Ministerpräsidenten mit Respekt begegnen.

Was haben wir, sehr geehrte Mitarbeiterinnen und Mitarbeiter der Stadtverwaltung nicht alles in den 6 Jahren zusammen erlebt?
Herbst 2015, Hackerangriff und jetzt auch noch Corona...

Einfach kann jeder!

Ich möchte allen herzlich danken, die mich in guten und schlechten Zeiten unterstützt haben. Diese Solidarität hat mir die Kraft zum Durchhalten gegeben und die Wärme, die zum Überleben an der Stadtspitze notwendig ist, da es dort auch mal verdammt kalt werden kann. Vielen Dank auch denen, die mich auf Fehler aufmerksam machten und ihre andere Meinung fair und sachlich vorgetragen haben. Dass man es nie allen recht machen kann, ist eine Binsenweisheit. Ohne meine Familie und ohne die große Unterstützung hier im Haus hätte ich nie im Leben das Comeback nach meinem Schlaganfall geschafft!

Herzlichen Dank!

Vergessen wir nicht, jemandem zum 70sten zu gratulieren: Herzlichen Glückwunsch – Wolfgang Niedecken von BAP! Seine Hymne für den Coronablues **Arsch huh, Zängussenander!**

Als Sportmensch möchte ich mich von Ihnen und Euch mit Poldis Abschiedsworten verabschieden:

Es war mir eine Ehre! Bleibt gesund!

Angefangen habe ich mit einem Zitat von Astrid Lindgren – da fehlt noch:

„Und dann muss man ja auch noch die Zeit haben, einfach da zu sitzen und vor sich hin zu schauen.“

Ulli Winkelmann

D | K
jeden Mittwoch abwechselnd
ganzes Lamm oder
ganzes Schwein
am Spieß

Restaurant Zum Dorfkrug

Mittagskarte inkl. Tagessuppe + Dessert

Gemüseteller 9,50 € Blumenkohl, Brokkoli & frische Champignons, dazu Butterkartoffeln & Sauce Hollandaise	Puten-„Cordon Bleu“ 10,90 € gefüllt mit Schinken & Käse, dazu Pommes Frites & gem. Salat
Leber „Berliner Art“ 10,50 € mit Apfel & gedünsteten Zwiebeln, dazu Kartoffelpüree	Bauernsalatschüssel 9,90 € versch. frische Salate, mit Schinkenstreifen, Eiern & unserem Hausdressing zubereitet, dazu Röstbröt & Kräuterbutter
Schollenfilet 11,50 € mit Salzkartoffeln & Kopfsalat in Essig & Öl	Mexico-Spieß 10,90 € Rinder-, Schweine- u. Putensteak am Spieß, mit scharfer „Mexicosauce“, dazu Pommes Frites & gemischter Salat
Mixed Grill 10,90 € zart gegrillte, verschiedene Fleischsorten vom Rost, dazu Djuvecreis, Pommes Frites & gemischter Salat	Pfefferhüftsteak „Madagaskar“ 11,90 € ca. 200 g, dazu eine Madagaskar-Pfeffersauce, mit Pommes Frites & gemischtem Salat

Hauptstraße 16 | 45549 Sprockhövel | ☎ 02324 501310
Di.-Sa. 12.00-15.00 Uhr & 17.30-24.00 Uhr | So. 12.00-24.00 Uhr

Mortimer English Club
Englisch für Kinder, Nachhilfe, Erwachsene und Senioren, Business English

Rathausplatz 22 • 45525 Hattingen • ☎ 02324 54470
silke-koch@web.de • www.mortimer-hattingen.de

Pflege mit Gesicht:
• freundlich
• zuverlässig
• gut beraten

Simone Boecker
Pflege & Hilfe zu Hause

Bredenscheider Str. 139 • 45527 Hattingen

Ihr persönlicher Pflegedienst für Hattingen und Sprockhövel

- Hilfe bei Pflegebedürftigkeit
- Hilfe und Anleitung bei Demenz
- medizinische Pflege
- hauswirtschaftliche Pflege

Ihr Beratungstelefon: 023 24 / 9 02 35 23 (24 Std. erreichbar)

Bürgermeisterinsprechstunde

Für die Bürgermeisterin Sabine Noll ist es ein persönliches Anliegen, für die Sprockhöveler Bürgerinnen und Bürger ein offenes Ohr zu haben. Deshalb lädt sie alle Sprockhöveler/innen herzlich zur wöchentlichen Bürgersprechstunde ein.

Jeden Donnerstag zwischen 14.30 Uhr und 17.30 Uhr (abweichend davon bis 17.00 Uhr an Terminen von Ratsitzungen und Sitzungen des Haupt- und Finanzausschusses) können die Sprockhöveler/innen in diesem Rahmen ihre Anliegen, Anregungen, Ideen und Fragen anbringen.

Die Sprechstunde kann je nach Präferenz persönlich vor Ort, telefonisch oder auch als Online-Videoschleife stattfinden. Es werden individuelle Termine vergeben, um lange Wartezeiten zu vermeiden. Für eine Terminvereinbarung nehmen Sie bitte Kontakt mit Frau Schumacher auf (Telefon: 02339/917-263).

Nächster Erscheinungstermin:
Image Montag, 21.12.2020
Anzeigenschluss: Montag, 07.12.2020

volksbank-sprockhoevel.de

Gemeinsam kriegt man alles gebacken.

Morgen kann kommen.
Wir machen den Weg frei.

Wir wünschen Ihnen eine besinnliche Adventszeit.

Volksbank Sprockhövel eG

- Anzeige -

Handwerk
Ihr Friseurteam Tabea /Schaub

Öffnungszeiten:
Montag + Dienstag 9 bis 18 Uhr, mittwochs geschlossen,
Donnerstag 10 bis 19 Uhr, Freitag 9 bis 18 Uhr, Samstag 8 bis 13 Uhr

Mittelstraße 55 | 45549 Sprockhövel | Tel. 0 23 39 / 12 75 300
E-Mail: kontakt@handwerk-sprockhoevel.de | www.handwerk-sprockhoevel.de

Das Friseurteam Handwerk wünscht eine schöne Adventszeit, schöne besinnliche Weihnachten, einen guten Rutsch ins Jahr 2021 und viel Gesundheit.



Ab Januar wird es ein **Bonussystem** geben, denn Treue darf belohnt werden. Für Neukunden haben wir uns ebenfalls etwas Schönes einfallen lassen. Wir freuen uns auf ein tolles Jahr 2021.

Vom 23. November bis zum 23. Dezember können Sie wieder unsere Vorteilsgutscheine käuflich erwerben. Außerdem hat jeder Kunde die Möglichkeit, bei unserem Weihnachtsknobel mitzuspielen und mit etwas Glück ein tolles Geschenk zu gewinnen.

WEIHNACHTSSPECIAL
VORTEILSGUTSCHEINE

IM WERT VON 70,-€ SIE ZAHLN NUR 65,-€
IM WERT VON 100,-€ SIE ZAHLN NUR 90,-€
IM WERT VON 150,-€ SIE ZAHLN NUR 135,-€
IM WERT VON 200,-€ SIE ZAHLN NUR 180,-€

Gewinnspiel
WÜRFEL DEIN GLÜCK
UND GEWINNE EINE ÜBERRASCHUNG

- Spielregeln & weitere Infos im Salon
- Keine Garantie
- Einfach Freude schenken

Eine schöne Weihnachtszeit

Das erste Firmenjubiläum

Am 02.12.2019 eröffnete Tabea Schaub ihren Friseursalon „Friseur Handwerk“ auf der Mittelstraße 55 in Hasslinghausen.

„Wenn ich an die Vorbereitungen zurückdenke und wie sich das ein oder andere ergeben hat, – es war eine aufregende und spannende Zeit“, erinnert sich Inhaberin Tabea Schaub zurück. Und auch jetzt ist es nie langweilig im Friseursalon Handwerk. Das Team des Friseursalons besteht aus Ulrike Eisermann, Tanja Lütgenau und Tabea Schaub.

„Unsere Kunden sollen sich verstanden und wohlfühlen, daher nehmen wir uns für jeden einzelnen die Zeit, die er benötigt. Unser Hauptaugenmerk obliegt der Haarfarbe & Haarpflege. Der Schnitt sowie das Styling dürfen natürlich nicht fehlen. Unsere Produkte von Kevin Murphy sind hochwertig und nachhaltig“, betont Tabea Schaub. Stetige Weiterbildungen liegen ihr besonders am Herzen, deshalb wird das Team in regelmäßigen Abständen durch gezielte Seminare geschult. „Ich möchte mich ganz herzlich bei meinem Team bedanken, für die Einsatzbereitschaft, das Vertrauen und dafür, dass ich mich immer auf Sie verlassen kann! Ebenfalls ein großer Dank gilt unseren Kunden, denn ohne die wäre alles nur halb so schön gewesen. Vielen lieben Dank für ein tolles Jahr 2020!!!!“

DEZEMBER-ÖFFNUNGSZEITEN

Vom 1.12. bis zum 19.12. reguläre Öffnungszeiten
Mo., 21.12., Di., 22.12., + Mi., 23.12., geöffnet von 9 bis 18.30 Uhr
Heiligabend geschlossen
Mo., 28.12., Di., 29.12., + Mi., 30.12., geöffnet von 9 bis 18.00 Uhr
Silvester + Samstag, 2.1., geschlossen
Ab Mo., 4.1.2021, wieder da!

Landmarken erinnern an ehemalige Zechen

Im Rahmen einer Ferienaktion des Jugendzentrums Hasslinghausen produzierten Kinder und Jugendliche in einer „Kunsthäus“-Aktion mehrere modulare Türme. Diese erinnern im Jahr des 50. Geburtstages



der Stadt Sprockhövel an die zahlreichen ehemaligen Zechenanlagen. Als einzige erhalten und weithin sichtbar ist ja die Zeche „Alte Haase“. Doch es gab noch zahlreiche weitere Anlagen, teilweise deutlich kleiner, aber nicht weniger bedeutsam für den Aufstieg der Stadt.

Mit Fantasie, Farbe, Akkuschrauber und tollen Ideen entwickelten die Teilnehmer/innen unter der Anleitung des Kunstpädagogen Bastian Klocke mehrere Modelle, welche nun auch in der Stadt zu sehen sind. In einem einwöchigen Projekt setzten sich die Kinder mit dem Turmbau, der Geschichte der Stadt und ihren eigenen Ideen dazu auseinander.

Young Fashion Store

Inhaberin: Margret Obermann



Kuschelig in die Vorweihnachtszeit

Street One CECIL
s.Oliver s.Oliver MEN

Mittelstraße 29 • 45549 Sprockhövel • ☎ 0 23 39/12 12 30
Öffnungszeiten: Montag-Freitag 10.00-18.00 Uhr, Samstag 10.00-13.00 Uhr

Weitere Angebote des „Kunsthäus“ waren in diesem Jahr ein Acrylmalkurs und zwei „upcycling“-Werkstätten. Hierbei entstanden ebenfalls bunte kreative und sehr sehenswerte Objekte und Bilder.

Image Nächstes Erscheinungstermin:
Montag, 21.12.2020
Anzeigenschluss: Montag, 07.12.2020



Markentornister für i-Männchen + Schulwechsler

Tornister-Beratung

Wir beraten Sie nur mit Termin!
Bitte melden Sie sich telefonisch an:

0 15 23 737 83 30



Storchmann
Ihr Fachgeschäft in Herbede

Aufgrund der aktuellen Umstände beraten wir unter Einhaltung der Hygienestandards nur auf Termin mit einem Kind und maximal zwei Begleitpersonen.

Tornister-Tag am 6. März 2021 im Autohaus Kogelheide mit Termin

Alle Infos auch auf unserer Internetseite.

schreiben - lesen - schenken
Storchmann
Ihr Fachgeschäft in Herbede

Mein Termin zur Tornister-Beratung



Witten-Herbede, Meesmannstraße 47, ☎ 0 23 02 917 50 40
E-Mail: pbs@storchmann.de, www.storchmann.de

0 15 23 737 83 30



Bürgermeisterin Sabine Noll in der konstituierenden Ratssitzung in der Glückaufhalle. Zum ersten Mal sitzt jetzt eine Frau auf dem Chefsessel im Rathaus. Foto: Pielorz

Sitzung unter Corona-Bedingungen. Weit auseinandergesetzt, Mundschutzpflicht und nur von 90-minütiger Dauer - das waren die Bedingungen zur konstituierenden Ratssitzung in der Glückaufhalle. Nach 90 Minuten musste Schluss sein, weil dann die Luft in der Halle komplett ausgetauscht wurde. Da war man in der Tagesordnung gerade mit der Wahl der stellvertretenden Bürgermeister durch. Das Foto rechts zeigt v.l. Alexander Karsten (2. stellv. Bürgermeister, Bündnis 90/Grüne), Marion Prinz (3. stellv. Bürgermeisterin, SPD) und Thorsten Schulte (1. stellv. Bürgermeister, CDU). Foto: Pielorz

Sabine Noll als Bürgermeisterin in ihr Amt eingeführt

Zum ersten Mal sitzt eine Frau auf dem Chefsessel im Sprockhöveler Rathaus. Die Noch-Hattingerin, bei der Kandidatur unterstützt von CDU und Bündnis 90/Grüne, wurde in der konstituierenden Ratssitzung in ihr Amt eingeführt. Auch ihre Stellvertreter stehen fest.

Beobachtungen von Dr. Anja Pielorz

Die konstituierenden Ratssitzungen nach einer Kommunalwahl sind geprägt von der Amtseinführung des Bürgermeisters und der Wahl der Stellvertreter. Das war in Sprockhövel nicht anders. Hier wurde Bürgermeisterin Sabine Noll in ihr Amt eingeführt. In der Corona-Pandemie finden die Ratssitzungen in der Glückaufhalle statt. Für Besucher gibt es auf der Tribüne die Möglichkeit, an der Sitzung teilzunehmen und - genauso wie die Parlamentarier - diese über entsprechende Technik zu verfolgen, auch wenn Sicht und Hörqualität in der Halle zu wünschen übrig lassen.

Wer bei der ersten Ratssitzung in der neuen Legislaturperiode dem ersten öffentlichen Zusammentreffen von Bürgermeisterin Sabine Noll (CDU) und dem bei der Kommunalwahl unterlegenen Sprockhöveler Gegenkandidaten, Kämmerer und Ersten Beigeordneten Volker Hoven (SPD) gespannt entgegengesehen hatte, wurde enttäuscht. Der Sozialdemokrat erschien nicht zur Sitzung und die Bürgermeisterin erklärte, dies geschehe in gemeinsamer Abstimmung, um bei einer etwaigen Quarantäne der Bürgermeisterin durch Volker Hoven als ihr Vertreter in der Verwaltung die Amtsgeschäfte weiterführen zu können. Charmant formuliert und im Hinblick auf den deutlich im Wahlergebnis unterlegenen Kämmerer emotional verständlich - allerdings können sich Sabine Noll und Volker Hoven im Alltag natürlich nicht aus dem Weg gehen. Allein der gemeinsame Verwaltungsvorstand und viele andere Termine machen die physische Präsenz unabdingbar.

Doch es passt zu der Botschaft, die Bürgermeisterin Sabine Noll an diesem Tag wieder an die Bürger Sprockhövels und an die Zuschauer in der

Glückaufhalle richtete. „Ich lege mehr Wert auf den Aspekt ‚Bürger‘ wie auf den Wortbereich ‚Meister‘. Ich möchte für alle Bürger Sprockhövels Ansprechpartnerin sein“, verkündete sie und stellte auch gleich die regelmäßig stattfindende Bürgermeisterinsprechstunde vor. Das Rathaus, so betonte sie, sei keine Festung.

An ihr lag es jedenfalls nicht, dass die Wahl der ehrenamtlichen Stellvertreter bei den repräsentativen Aufgaben schon zu einer ersten Machtdemonstration wurde. Wären alle Ratsmitglieder einverstanden gewesen, hätte die gemeinsam vorgestellte Stellvertreter-Liste in einer geheimen Abstimmung gewählt werden können. Zum Ersten Stellvertreter wurde Thorsten Schulte (CDU) vorgeschlagen. Zweite Stellvertretende Bürgermeisterin sollte Marion Prinz (SPD) werden und dritter Stellvertreter sollte Alexander Karsten von Bündnis 90/Grüne werden.

Das sahen die Vertreter von FDP und WfS anders. Sie wollten es bei zwei stellvertretenden Bürgermeistern belassen und führten sowohl Kostengründe als auch die zunehmende Digitalisierung als Gegenargument an. Ein stellvertretender ehrenamtlicher Bürgermeister erhält nach der Landesverordnung eine Aufwandsentschädigung in Höhe des dreifachen Satzes der Ratsmitgliederpauschale bzw. als zweiter und dritter Stellvertreter den 1,5-fachen Satz. Die Pauschale der Ratsmitglieder ist abhängig von der Größe der Gemeinde. In Sprockhövel bekommt ein Ratsmitglied derzeit monatlich 313 Euro. Der Erste stellv. Bürgermeister erhält also 939 Euro, zweiter und dritter Stellvertreter bekommen jeweils 470 Euro. Die Legislaturperiode dauert fünf Jahre - das entspricht also beim dritten Stellvertreter einer Summe von rund 28.000 Euro. Doch an der persönlichen Kommunikation mochte die neue Ratsmehrheit aus CDU und Grüne nicht sparen und hielt deshalb am Vorschlag fest. Nachdem im ersten Wahlgang Thorsten Schulte die Mehrheit als erster Stellvertreter erhielt, mussten Marion Prinz und Alexander Karsten in die Stichwahl zum zweiten Stellvertreter. Es war keine Überraschung, dass Alexander Karsten die Wahl für sich entschied und sich Marion Prinz - anders als zu Beginn gemeinsam vorgeschlagen - nun mit der Position des dritten Stellvertreters begnügen muss. Das Prozedere dauerte entsprechend lange und nach Ende der Wahlgänge in geheimer Wahl und namentlicher Abstimmung erklärte SPD-Fraktionschef Wolfram Junge, dass man hoffe, in der Legislatur in der inhaltlichen Arbeit schneller unterwegs zu sein. Da war es dann doch gut, dass aufgrund des Luftaustauschs wegen Corona die Sitzung ein festgelegtes Ende finden musste. Bleibt abzuwarten, wie sich das Zwischenmenschliche entwickelt.

SITZVERTEILUNG IM SPROCKHÖVELER STADTRAT

Der alte Rat in Sprockhövel hatte 40 Sitze inklusive Überhang- und Ausgleichmandate: CDU (12), SPD (16), Grüne (5), FDP (3), WfS (2) und Linke/Piraten jeweils ein Sitz.

Der neue Rat kommt auf 38 Sitze: CDU (12), SPD (10), Grüne (10), FDP (3), WfS (2) und MiS ein Sitz. CDU und Grüne haben damit eine Mehrheit.

Bürgermeisterkandidat Volker Hoven (SPD) wurde neben der SPD auch von FDP und WfS unterstützt. Bürgermeisterkandidatin Sabine Noll (CDU) wurde neben der CDU auch von den Grünen im Wahlkampf unterstützt.

Caritas hilft im Umgang mit Online-Meeting-Portalen

Kleine Vereine und Gruppen vermissen in der aktuellen Pandemie-Phase gemeinsame Treffen und Austauschmöglichkeiten. Der Caritasverband Ennepe-Ruhr möchte hier eine Hilfestellung geben. Wer ein Online-Meeting-Portal wie beispielsweise Zoom ausprobieren und kennenlernen möchte, kann sich an den Verband wenden. Bei Bedarf können in Online-Einzelterminen Bedienung und Handhabung des Online-Konferenz-Portals ausprobiert und erläutert werden. Kontakt und Terminvereinbarung per Mail bei Petra Backhoff unter: info@carigo.de.

Roz Lewis ziert Plakataktion

Schauspieler, Sängerin, Sprachlehrerin - Roz Lewis führt ein vielseitiges Leben. Ihre Schauspielausbildung absolvierte sie im englischen Liverpool, trat in den USA und auf europäischen Bühnen auf. In Haßlinghausen sang sie bei Benefizkonzerten für die Flüchtlingshilfe. Auch als Sprachlehrerin unterstützt sie die Freiwilligen-Initiative. Nun ist sie auf dem 26. Plakat des Flüchtlingshilfe-Integrationsprojektes „Behind the Picture - Gesichter mit Geschichten“ zu sehen.

Rosalyn Lewis, so ihr voller Name, hat in Deutschland in verschiedenen Live-Bands gesungen. Sie glänzte im Theater des Westens in Berlin ebenso wie im Phantasialand. Inzwischen ist sie Business English Instructor bei Berlitz Deutschland und hat für Haßlinghausen und Umgebung einen American-English-Club aufgebaut.

Kleine Stadt mit großem Herzen

„Die Leute in Sprockhövel sind nett und freundlich, es ist eine kleine Stadt, aber mit einem großen Herzen“, findet die in Orlando in Florida geborene und 1996 nach Deutschland gekommene Roz Lewis. „Ich selbst bin keine Geflüchtete, aber mit allgemeinem und Business Englisch für die Arbeit helfe ich den Flüchtlingen, auch mit dem Englischkurs im MachMit der Flüchtlingshilfe Sprockhövel.“

Mit den Plakaten an der Hauptstraße 31 in Niedersprockhövel und an der Mittelstraße 43 in Haßlinghausen will die Flüchtlingshilfe dazu anregen, sich im Internet unter www.behind-the-picture.de weiter zu informieren. Dort gibt es nun auch die Geschichte und ein Video zu Roz Lewis. Das Projekt soll Vorurteile abbauen und zugleich einen Beitrag zum 50-jährigen Stadtjubiläum Sprockhövels leisten.



Ausschnitt aus dem 26. Plakat „Behind the Picture“

Fashion Store

Inhaberin: M. Obermann



**Kuschelig
in die
Vorweihnachtszeit**

Street One CECIL s.Oliver

Öffnungszeiten: Mo. - Fr. 10.00 - 18.00 Uhr · Sa. 10.00 - 13.00 Uhr
Hauptstraße 19 · 45549 Sprockhövel · ☎ 0 23 24 / 6 86 63 92

Granel's Schlesische Weißer

hergestellt aus
feinstem Kalbfleisch

100 g nur **1,59 €**

Delikates Hinterkochen- schinken

aus eigener
Zerlegung

100 g nur **2,29 €**

Roastbeef Braten- aufschnitt

zart rosa
gebraten

100 g nur **3,99 €**

Ihr Fleischer- fachgeschäft in Sprockhövel



Hauptstraße 28
45549 Sprockhövel
☎ 0 23 24 73 21 0
www.fleischerie-granel.de

Täglich kleine
Leckereien aus der
warmen Theke!
Donnerstag und Freitag
ständig wechselndes
Mittags-Menü
zum Mitnehmen!

Festtags-Angebot für Dezember:

Zarte Delikates
Frankfurter Mettwurstchen,
täglich rauchfrisch

5 St. nur

5,50 €

Weihnachts-Spezial:
Wir kochen Ihr Weihnachts-
menü, Rinderrouladen,
Sauerbraten, ganze Gänse
oder Wild - fix und fertig
zubereitet mit Sauce und
Beilage. Lassen Sie sich
gerne beraten!

**Wir nehmen Ihre
Weihnachtsbestel-
lungen gerne bis
zum 19.12.2020
entgegen!**

Wild & Geflügel

von regionalen Betrieben
Fleischerie Granel - Mit
Sicherheit ein Genuss!



Praxis für Physiotherapie/Krankengymnastik Christina Schwoerer-Böhning - Heilpraktikerin (Physiotherapie)

Heilpraktiker - Sprechzeiten Mo.-Do. 17-19 Uhr und nach telef. Voranmeldung

Unsere Leistungen:

Krankengymnastik, Manuelle Therapie für Erwachsene und für Kinder, Massage, Fango, Bobath, Ohrakupressur, Craniosacrale Osteopathie, PNF, Lymphdrainage, Hausbesuche, Tiergestützte Therapie, Wellness-Massagen ... Behandlung nach Vojta Kinder und Erwachsene



Hattinger Straße 36 · 45549 Sprockhövel (gegenüber Zeche Alte Haase)
☎ 0 23 24 / 59 18 97 · physio-handundfuss@t-online.de



**Krafftfitness • Bewegungskurse
Rehabilitation • Prävention
Entspannung • Ernährung**

Im Baumhof 15 + Hauptstrasse 19,
45549 Sprockhövel
Tel. 0 23 24 / 74 774

www.gufit.de

VARILUX
EIN TAG BRAUCHT MEHR ALS EINE BRILLE!
MEHR ERLEBEN



Jetzt attraktives Varilux Mehrbrillenangebot sichern!

Egal ob für Mode, Sport & Freizeit, zur Entspannung im multimedialen Alltag oder einfach als Ersatz – für jede Sehsituation gibt es die passende Brille. Sichern Sie sich jetzt beim Kauf einer Brille **attraktive Angebote für jede weitere Zusatzbrille** – z. B. mit Varilux Gleitsichtgläsern, Eyezen für entspanntes Nahsehen oder den intelligenten farblosen Gläsern Crizal Transitions von Essilor. Lassen Sie sich diese sensationellen Angebote nicht entgehen!

Kommen Sie vorbei, wir beraten Sie gerne!

Nach Rücksprache machen wir auch **Hausbesuche!**



Hauptstr. 45 · 45549 Sprockhövel
 Telefon 02324/78164

Augenoptikermeister
 Gunnar Brandes und Pilar Quiles Porta

Keine Seniorenweihnachtsfeier

Mit großem Bedauern sagt die AWO-EN die diesjährige Senioren-Weihnachtsfeier in der Glücklaufhalle zum Schutz der Gäste und der stets engagierten Helfenden ab. Entgegen aller Hoffnungen hat die zweite Welle der Corona-Pandemie auch den Ennepe-Ruhr-Kreis fest im Griff. Traditionell lebt diese Feier - für Sprockhöveler Bürger/innen über 70 Jahren - von der Begegnung und dem Austausch untereinander sowie den beliebten Tanz- und Gesangsdarbietungen. Sicherlich kann diese Feier im nächsten Jahr wieder stattfinden, zu welcher dann mit großer Freude zu einem unterhaltsamen Nachmittag eingeladen wird.

Therapie am Trainingsgerät mit Freude und Kompetenz ...



... für Ihre Gesundheit

Die Medizinische Trainingstherapie wird vom Arzt verordnet (KG am Gerät) und hat das Ziel der optimalen Regeneration (Therapie/ Rehabilitation) des verletzten oder erkrankten Menschen, um im Alltag (Beruf, Sport, Hobby und Freizeit) wieder bestehen zu können.

Rufen Sie uns an! 02324 / 74351

Mit freundlichen Grüßen
 Ihr Team Vanderborcht

Physiotherapie Vanderborcht

Oder nutzen Sie das Angebot zum **Reha-Sport** unseres Kooperationspartners dem GSVS e.V.



Um die Projektidee vorzustellen und mögliche Unterstützungsmaßnahmen durch die Wirtschaftsförderung zu besprechen, traf sich das Team rund um das „Wiegenbräu“ mit Ulli Winkelmann (l.) und Wirtschaftsförderin Maren Schlichtholz.

Ein neuer Anziehungspunkt Wiegenbräu – Das Bier für die Heimatstadt

Stefan Fleischer, Mathias Gärtig und Ralf Scheuermann – drei Freunde und Ur-Sprockhöveler – möchten ein Bier für ihre Heimatstadt brauen. Das Sprockhöveler Bier wird den Namen „Wiegenbräu“ tragen und soll nicht nur auf Festen, sondern auch in ihrem eigenen „Wiegenstübchen“ angeboten werden. Ein entsprechendes Lokal in Niedersprockhövel ist bereits ins Auge gefasst.

Die drei Freunde kennen sich schon seit der Kindheit und haben vor vier Jahren das Bierbrauen als gemeinsames Hobby entdeckt. Daraus entwickelte sich die Idee, aus Liebe zur Heimatstadt ein eigenes Sprockhöveler Bier zu brauen. Den Freunden ist es gelungen, eine Brauerei zu finden, die das Bier nach deren Rezept braut und abfüllt. „Eigentlich sollte es den Bürgern zum 50-jährigen Stadtjubiläum vorgestellt werden, aber leider sind alle Feste ausgefallen. Wir hoffen, das im nächsten Jahr nachholen zu können“, sagt Stefan Fleischer. Bürgermeister Ulli Winkelmann freut sich besonders über dieses Projekt: „Dieser Einsatz für Sprockhövel als Heimat ist bemerkenswert. Schön, dass wir bald ein eigenes Bier haben. Das Wiegenstübchen ist eine tolle Möglichkeit, dem Sterben der kleinen Ladenlokale entgegenzuwirken.“ Auch Maren Schlichtholz ist begeistert: „Besonders die Idee mit dem Verkauf des Bieres im Wiegenstübchen finde ich toll. Mit dem Laden in Niedersprockhövel wird ein neuer Anziehungspunkt für die Hauptstraße geschaffen.“



In der Stiftung Volmarstein, zu der die Werkstatt gehört, war die Nachfrage groß. Ob kleine Trennscheiben für Esstische im Altenheim oder Schreibtische in Büros, mittelgroße Exemplare für Krankenhaus-Kantinen oder die XXL-Variante für Besuchsräume von Behinderten-Einrichtungen – mittlerweile werden die durchsichtigen Trennscheiben überall in der Stiftung genutzt.

Beitrag zum Infektionsschutz

Behinderte Menschen produziert durchsichtige Trennscheiben, die beim Infektionsschutz helfen. Die Scheiben leisten einen wichtigen Beitrag zum Infektionsschutz. Die Werkstatt für behinderte Menschen der Stiftung Volmarstein hat den Bedarf entdeckt. Sie produziert die Scheiben individuell nach Kundenbedürfnissen. „Wir haben Nachfragen aus dem gesamten EN-Kreis“, berichtet Produktionsleiter Lars Ahlborn, darunter Praxen oder Unternehmen mit Büroräumen. Infos unter Ruf 023 35/6 39 35 30 oder E-Mail an ahlbornl@esv.de.

Weihnachtliche Kaffeerezepte



Die Feiertage kommen in riesigen Schritten näher und wir können es gar nicht mehr erwarten, endlich einmal so richtig abzuschalten. Und was gibt es Besseres, als endlich auszuschlafen, zu entspannen und den Tag mit einem festlichen Christmas-Coffee zu starten? Weihnachtsmorgen haben etwas Magisches an sich. Um die Weihnachtszeit scheint die ganze Welt und das Leben entspannter. Nach dem Stress der Vorweihnachtszeit, sind die Feiertage eine gemütliche Wohltat, denen wir uns gerne voll und ganz hingeben.

4 Ideen für den festlichen Weihnachtskaffee

After Eight – Kaffee

Zutaten: 25 ml Espresso, 100 ml Milch, 1 x Stück „After Eight“, 1 Prise Kakao zum Garnieren
 Zuerst wird der Espresso in die Tasse gefüllt. Anschließend fügt man dem Espresso 1 Stück „After Eight“ hinzu und füllt diesen anschließend mit 100 ml warmer Milch auf. Zum Schluss fügt, wer mag, eine Prise Kakao zum Garnieren hinzu.
 Diese aromatische Köstlichkeit können Sie in der „Lulus Coffee Factory“, Hauptstraße 42, in 45549 Sprockhövel, genießen.

Lebkuchen-Latte macchiato

Zutaten: 150 ml Espresso oder starker Kaffee, 500 ml Milch, 1 TL Lebkuchengewürz, 1 Päckchen Vanillezucker, Kaffeepulver, Schlagsahne, Lebkuchen
 Erhitzen Sie die Milch unter Zugabe des Lebkuchengewürzes und dem Vanillezucker. Vergessen Sie nicht, stetig umzurühren! Schäumen Sie die Milch anschließend auf. Füllen Sie den Kaffee oder einen Espresso in ein Latte-Macchiato-Glas und toppen Sie den Kaffee mit der warmen Milch. Geben Sie die Schlagsahne drüber und verfeinern Sie das Getränk mit etwas Kakaopulver. Ein Stück Lebkuchen dazu – fertig!

Weihnachtlicher Zimt-Kaffee

Zutaten: 100 ml frisch aufgebrühten Kaffee, 150 ml Milch, 2 TL Kakao, 1 TL Braunen Zucker, 1 Prise Zimt, 1 Prise Muskat
 Zuerst kocht man 150 ml Kaffee auf – gut passt hier eine Arabica-Robusta Mischung, da diese nussiger schmeckt und die Süße des Kaffees dank der Robusta-Bohnen ausgeglichen wird. Anschließend erhitzt man 200 ml Milch in einem Topf. Nun alle Gewürze und den Kakao in eine Tasse geben und diese dann mit der erhitzten Milch auffüllen. Zum Schluss gibt man den aufgebrühten Kaffee hinzu – und

schon ist der Schoko-Zimt-Latte macchiato fertig.

Schoko-Kaffee für den Winter

Zutaten: 150 ml frisch aufgebrühten Kaffee, 100 ml Milch, 1 EL Nussnougat-Creme, 20 ml Karamellsirup, 1 Prise Kakao zum Garnieren
 Als erstes erhitzt man die Milch in einem Topf und löst die Nussnougat-Creme darin auf. Nun gibt man die Nougat-Milch in eine Tasse und kocht 150 ml Kaffee auf. Den Kaffee anschließend unter Rühren in die Tasse geben. Als letztes fügt man noch 20 ml Karamellsirup hinzu oder garniert den Nougat-Karamell Kaffee wahlweise mit etwas Kakao.

Generell können Sie Ihren Lieblingskaffee mit allen möglichen aromatischen Zusätzen verfeinern. Passend zur Weihnachtszeit eignet sich ein Zimt-, Karamell- oder Spekulatiusirup. Dazu einfach ein wenig davon in den Kaffee hinzugeben und verrühren. Viel Spaß beim Genießen.

Wenn's um Kaffee geht



Lulus Coffee Factory
 Ihr Kaffeehändler in Sprockhövel
 Hauptstr. 42 • 45549 Sprockhövel
 ☎ 02324 3443707
 www.luluscoffeefactory.de
 Tägl. von 10-18 Uhr, außer Dienstag

- eigene Kaffeerösterei
- Konzeptpartner für Cafes, Restaurants, Firmen
- Zertifizierter Service-Stützpunkt
- Verkauf und Reparatur von Espressomaschinen und Zubehör

Espresso Becker
 Wir lieben Kaffee
 Zum Ludwigstal 3a • 45527 Hattingen
 ☎ 023 24/59 43 83 • Mo.-Fr. 9-18 Uhr

Lucas Kemna Ihr Kaffeehändler Kompromissloser Kaffeegenuss

STEAKHOUSE

Rose

Wir sind auch in diesen besonderen Zeiten an den Feiertagen für Sie da!

Hauptstraße 79 · 45549 Sprockhövel · Telefon: (023 24) 97 16 13
 Öffnungszeiten: Dienstag – Sonntag: 11.30 – 14.30 Uhr u. 17.30 – 23.00 Uhr
 Montag: Ruhetag

Leben ...
 ... in den eigenen vier Wänden – bis ins hohe Alter!

Pflegedienst Dahlhaus
 Die kompetente Hilfe!

Wir stehen für:
 ▶ Verlässliche Einsatzzeiten
 ▶ Ausgebildete Mitarbeiter
 ▶ Ausführliche Beratung

Über 25 Jahre
 Ihr zuverlässiger Partner für die Pflege!

Hauptstraße 40 • 45549 Sprockhövel • ☎ 0 23 24/77 333 • www.pflegedienst-dahlhaus.de

Der Buchladen

In Sprockhövel gibt es den Buchladen.

Wenn man das Wort „Laden“ hört, erinnert man sich an den ehemaligen Tante-Emma-Laden, dessen Sortiment vielfältig war, wo die Kunden mit Namen begrüßt wurden, wo man ein Schwätzchen hielt, die Tagesneuigkeiten austauschte. Und deshalb nannte Frau Helga Schulz ihr Geschäft nicht die Buchhandlung – es soll ja nicht gehandelt werden – sondern „Der Buchladen“.

Dort werden wir zwar nur, wenn wir einverstanden sind, mit Namen begrüßt, der Datenschutz ist oberstes Gebot, auch sonst macht der Laden seinem Namen alle Ehre: das Bücherangebot ist übersichtlich sortiert, nach Neuerscheinungen, Empfehlungen, Kinder- und Jugendbüchern.

In dem geräumigen Laden können Sie gemächlich um die „Pyramide“ in der Mitte schlendern, auf der nach Themen geordnete kleine literarische Kostbarkeiten als Geschenkideen warten.

Oder möchten Sie sich auch einmal selbst ein kleines Lesevergnügen gönnen?

Dafür steht ein flaschengrüner Ohrensessel bereit, in dem Sie sich in aller Ruhe in ein Buch vertiefen können. Und auf einem großen Tisch ist Platz genug, um die voluminösen Bildbände aufzublättern. Dort versüßen Ihnen in den Adventswochen Zimtsterne und Spekulatius die Lesezeit.

Die Kinder schaufeln in der Spielecke Legosteine in eine kleine Schubkarre oder bauen phantasievolle Gebilde, während ihre Eltern auswählen, was sie zu Weihnachten verschenken werden: selbstverständlich Bücher, aber auch Jahreskalender, Karten, Geduldspiele, ausgefallene Notizbücher, weihnachtliche Geschenkartikel, Lamy Füllfederhalter und Bürobedarf.

Bringen Sie Zeit zum Schmökern mit, Muße zum Stöbern, bringen Sie ein Lächeln mit in den Buchladen von Frau Helga Schulz.

Sie und ihr Sohn Patrick erwarten Sie in ihrem Buchladen.

Barbara Hoth-Blattmann



Weihnachtsgeschenke lokal kaufen

Die Corona-Pandemie hat das Jahr 2020 bestimmt. Der lokale Handel und die Gastronomie gehören wie viele Bereiche zu einer Infrastruktur, deren Existenz bedroht ist. Der Wegfall der Weihnachtsmärkte macht eine Bitte umso deutlicher: Shoppen Sie in der Heimat!

Einkaufen bei Freunden

Handel und Gastronomie sichern Arbeits- und Ausbildungsplätze. Daneben trägt das vielseitige gesellschaftliche Engagement örtlicher Händler, Dienstleister und Gastronomen zur Belebung unserer Städte bei. Dies zeigt sich vielerorts durch die ehrenamtliche oder finanzielle Unterstützung von Schulen und Vereinen oder an Stadtfesten. In der Coronakrise haben gerade der lokale Handel und die Gastronomie große Sorgen. Abgesagte Weihnachtsmärkte, wegbrechende verkaufsoffene Sonntage und Veranstaltungen, aber auch die notwendigen Sicherheits- und Hygienekonzepte machen den Händlern in der kommenden Vorweihnachtszeit große Sorgen.

Wer auch morgen noch eine attraktive Innenstadt haben möchte, der muss als Kunde seine Händler vor Ort unterstützen. Schließlich zahlen Einzelhändler und Gastronomen Gewerbesteuer und das ist die wichtigste Einnahmequelle der Kommune. Mit jedem Euro stärkt der Bürger, der lokal einkauft, die Wirtschaftskraft seiner eigenen Kommune! Und er reduziert die Umweltbelastung, denn kurze Wege bedeuten Verzicht auf lange Anfahrten und Stau.

Werden Sie Teil der Heimatgemeinschaft

Außerdem prägen Einkaufsmöglichkeiten und Gastronomie die unmittelbare Umgebung und je lebendiger diese Angebote sein können, desto attraktiver ist der Ort. „Heimat shoppen“ bedeutet Einkaufen bei Nachbarn und Freunden. Der Kunde selbst hat es also in der Hand, ob die Innenstädte erblühen oder veröden.

Die Idee zur Aktion „Heimat shoppen“ entwickelte die IHK Mittlerer Niederrhein gemeinsam mit ihren Werbegemeinschaften bereits 2014. Viele Städte machen bis heute mit. Sie haben erkannt, wie wichtig lokale Präsenz ist. Gerade jetzt!

anja

Prima Idee: Der Gutschein

Geldgeschenke gelten oft als einfallslos. Einfach ein paar Geldscheine in einen Kuvert geben – das kann jeder. Anders sieht es mit dem Gutschein aus, der immer beliebter wird. Gutscheine sind „kleine Inhaberpapiere“ und haben viele Vorteile.

Verschenken Sie das persönliche Aussuchen

Der Beschenkte kann sich selbst etwas aussuchen – oft gebunden an sein Lieblingsgeschäft oder Ort. Er kann selbst bestimmen, wann er die Zeit hat, in Ruhe zu stöbern – oder sich die Wellness-Massage zu gönnen, die ihm der Gutschein ermöglicht. Der Gutschein ist aber auch für den Handel von großer Bedeutung. Zum einen wird er gern für die Kundenbindung eingesetzt. Andererseits findet der Beschenkte vielleicht auch außerhalb des Gutscheins noch etwas Schönes – oder er kommt aufgrund des Gutscheins zum ersten Mal in das Geschäft und wird zu einem beliebten Stammkunden. Viele Geschäfte und Gastronomiebetriebe haben mittlerweile optisch wunderschöne Gutscheine im Angebot. Wenn man lieber selbst kreativ werden möchte, ist das in der Regel auch kein Problem. Gestalten Sie den Gutschein ganz persönlich selbst und nehmen Sie ihn einfach mit in das Unternehmen Ihrer Wahl und lassen Sie den Gutschein vor Ort ausfüllen oder mit dem Firmenstempel versehen. Lokale Gutscheine helfen Geschäften vor Ort!

anja

INFO

Im umsatzstarken Weihnachtsgeschäft gaben Kunden 2019 rund 101,9 Milliarden Euro im deutschen Einzelhandel aus. Der gesamte Einzelhandelsumsatz summierte sich im Jahr 2019 auf rund 543,6 Milliarden Euro. 56 Prozent der Geschenke waren Gutscheine. Quelle: HDE

Bäckerei • Konditorei • Café

Stalte

Torten mit Weihnachtsmotiven – Vorbestellungen erbeten!

Viele Gebäcksorten – eigene Herstellung!

Geschenkgutscheine erhältlich!

Wittener Straße 161 • 45549 Sprockhövel • Tel. & Fax: 02339/121345
Di.-Sa. 6-18 Uhr durchgehend • So. 12-18 Uhr • Montag Ruhetag
Heiligabend von 6 bis 13 Uhr geöffnet!

Wein • Lebensart

Enoteca

Wein-Probenpakete
Präsenstservice | Festservice
Individuelle Weinproben
enoteca-wein.de

Enoteca | Marion Oberbossel
Am Hallo 21 | 45549 Sprockhövel | Tel. +49 2339 927944 1
Mobil +49 171 833 27 78 | enoteca@enoteca-wein.de

METZ

S9A Serie
in 65" und 55"

55" 1.197,- €
65" 1.599,- €

OLED

UHD4K

HDR10

androidtv

Ihr Metz Fachhändler berät Sie gerne ausführlich:

Mehr Informationen bei uns:

Kutsch GmbH Miele

125 Jahre Kutsch

Ruhrstraße 21 • 58452 Witten • Telefon 02302 161-0 oder 161-9
Verkauf@euronics-kutsch.de • www.euronics-kutsch.de

metzblue.de

Neues von...

Haar & Beauty Zauber Ute Berg Hattingen



Exklusiv und nur bei Haar & Beauty Zauber Ute Berg: Calligraph Schneidetechnik mit Zertifizierung be-

kannt aus der Sendung „Höhle der Löwen“.

Testen Sie selbst und vereinbaren einen Termin – auch in Coronazeiten absolut sicher durch den Einsatz von Luftfilteranlagen. Das Team von Haar & Beauty Zauber freut sich auf Ihren Besuch.

Für Weihnachten und andere Festtage erhalten Sie Geschenk-Gutscheine mit Bonus und Extrageschenk. Lassen Sie sich überraschen.



Wellness verschenken

Sich einfach wieder einmal etwas Gutes tun - oder Gutes verschenken. Das Weihnachtsfest steht vor der Tür und Wellness-Geschenke kommen immer gut an.

Wer mag, kann dies mit einem klassischen Gutschein tun. Oder man macht sich selbst Gedanken, was dem- oder derjenigen guttun könnte. Dann kann man einen Wellness-Korb auch selbst packen.

Was darf in den Wellness-Korb?

Beispielsweise ein schönes Duschgel oder ein Duftzusatz für ein entspanntes Schaumbad. Wie wäre es mit einer pflegenden Creme, vielleicht auch abgestimmt auf ein kleines Wehwehchen?

Natürlich bieten sich Gutscheine auch als Teil vom Wellness-Korb an. Vielleicht schauen Sie einmal bei einem Physiotherapeuten in Ihrer Nähe vorbei? Hier gibt es bestimmt schöne Vorschläge für eine Massage oder eine Fangopackung...

Selbstverständlich können Sie den Korb oder die weihnachtliche Präsentbox auch mit liebevollen Kleinigkeiten aus dem süßen Bereich dekorieren. Bei einem entspannten Einkaufsbummel in Ihrer Heimatstadt können Sie Ihre lokalen Händler unterstützen und wissen gleichzeitig: Mit den Präsenten tun Sie Ihren Liebsten Gutes! *anja*



Der Hof der Familie Nüfer in der Elfringhauser Schweiz, In der Porbecke 10. An den Adventswochenenden kann man hier von 10 bis 16 Uhr Getränke und Speisen zum Mitnehmen einkaufen. Ein großer roter Nikolaus weist den Besuchern den richtigen Weg. Alle Schonungen sind ab dem 4. Dezember geöffnet und vom Hof fußläufig zu erreichen. Foto: Pielorz

Gewinnen Sie mit IMAGE Ihren Weihnachtsbaum 2020

Seit 1867 führt Familie Nüfer ihren Hof. Schonungen mit 90.000 Bäumen werden bewirtschaftet. Vieles ist auch heute Handarbeit. 3000 Tannen werden jährlich als Weihnachtsbaum verkauft. Zehn Leser können ihren Baum gewinnen – auch zum Selbstschlagen.

Im Familienbetrieb Nüfer herrscht wieder Hochbetrieb. Anbau und Verkauf von Weihnachtsbäumen sind Schwerpunkt des Hofes in der Elfringhauser Schweiz. Ab dem 4. Dezember sind die Schonungen geöffnet.

schnell“, so Lennart Nüfer. Auch Handschuhe und eine Knieunterlage (Pappe oder Zeitung reichen aus) sollte man dabei haben, wenn man selbst Hand an den Baum legen möchte.

Die meisten Kunden entscheiden sich für die klassische Baumgröße zwischen 1,80 und 2,40 Metern. „Früher wurden die Tannenbäume am Stiel angespitzt. Das macht man heute nicht mehr, denn die modernen Tannenbaumständer sind mit einem Feststelldraht ausgestattet. Man kann den Baum einfach hineinstellen. Wichtig ist, dass die Rinde unten am Baum bleibt, denn sonst kann die Tanne kein Wasser ziehen. Auch bei der Lagerung sollte man beachten, den Baum niemals in den Keller oder die Garage zu stellen. Betonwän-



Lennart Nüfer Foto: Pielorz

de ziehen Feuchtigkeit an und der Baum wird trocken. Am besten ist es, die Tanne eingenetzt draußen zu lagern und sie erst kurz vor dem Schmücken in die Wohnung zu bringen. Dann hält ein Tannenbaum zwei Wochen.“ Um die Bäume in der Schonung frisch zu halten, muss Lennart Nüfer regelmäßig nach dem Rechten sehen. Mähen, Baumkorrekturschneiden, Düngen – so ganz von alleine werden aus Setzlingen eben keine schönen Weihnachtsbäume. Hinzu kommen die häufigen Änderungen des Gesetzgebers, welche Materialien, zum Beispiel beim Düngen, verwandt werden dürfen.

Nüfer hat viel Ahnung von Bäumen. „Der Wald ist ein riesiger Arbeitgeber. Viele tausend Arbeitsplätze in Forstwirtschaft und Handwerk sind von seinem Zustand abhängig. Mittelfristig werden wir keine Buche mehr finden, denn die zunehmende Trockenheit und die Wärme durch den Klimawandel verträgt der Baum nicht. Das kann man schon heute erkennen. Für die Wälder gilt wie für die Schonung: ein schlecht versorgter Baum sieht auch schlecht aus.“

Corona macht natürlich auch beim Weihnachtsbaumkauf nicht halt. Auch hier gilt es, die notwendigen Hygiene- und Sicherheitsabstände einzuhalten. Beim Schlangestehen oder wenn der Mindestabstand nicht eingehalten werden kann, herrscht auf dem Hof Maskenpflicht. *anja*





SONNENSCHN

Genuss seit 1875 · Witten/Ruhr

Präsentideen

AUS WITTEN

DIE WERTSCHÄTZUNG FÜR FREUNDE

Sie sind das individuelle Präsent für alle, die Ihnen am Herzen liegen. Ganz gleich zu welchem Anlass. Auch wenn Distanz das Gebot der Stunde ist, zeigen Sie hiermit Ihre Wertschätzung.

Einfach ein Geschenk bei uns zusammenstellen und wir kümmern uns um den Rest – ob durch uns oder Paketdienst*



WIR LIEFERN

Wir liefern Ihren Präsentkorb auch gerne ganz bequem zu Ihnen nach Hause. Im Stadtgebiet Witten und im Umkreis von 5 km ab 30,- € Warenwert kostenlos.



WIR LIEBEN DEN Genuss!



11+1 AKTION

2017 PALADIN SYRAH

Veneto

→ 13,5 % Alc. Vol. → 0,75 Liter

Intensive Frucht, gut ausbalanciert, feine Tannine

8,28 € 11,04 €/Liter



LE TRIBUTE GIN
→ 43% Alc. Vol. → 0,7 Liter

40,93 € 58,47 €/Liter

Citrisch-herb, spanische Sonne im Glas

INKL. GLAS

THE SEXTON IRISH SINGLE MALT WHISKEY

→ 40% Alc. Vol. → 0,7 Liter

Samtig weich, zarte Eiche, Honig, Vanille und getrocknete Früchte

31,18 € 44,54 €/Liter

+1 GLAS GRATIS



11+1 AKTION

2017 CHÂTEAU CARBONNEAU SEQUOIA

Sainte Foy Côtes de Bordeaux AOC

→ 14,5 % Alc. Vol. → 0,75 Liter

Würzig-fruchtiger Duft, saftige Waldbeerenaromatik, Kraftvolle Tannine

11,69 € 15,59 €/Liter



RON SANTÍSIMA TRINIDAD 15Y

→ 40,7% Alc. Vol. → 0,7 Liter

Getrocknete Pflaumen, Karamell, raffinierte Holznoten

45,81 € 65,44 €/Liter



+2 FLASCHEN DR. POLIDORI TONIC

FERDINAND'S SAAR DRY GIN

→ 44% Alc. Vol. → 0,5 Liter

Werkzeugkiste S

Der Gin für Weintrinker!

40,93 € 81,86 €/Liter



5+1 AKTION

2019 LE GRAND RÊVE RÉSERVE

Pays d'Herault IGP

→ 13,5 % Alc. Vol. → 0,75 Liter

Fruchtgeladene Aromatik, Mundfüllend, samtweicher intensiver Abgang

9,74 € 12,99 €/Liter

RHUM CLÉMENT CRÉOLE SHRUBB

→ 40% Alc. Vol. → 0,7 Liter

Der karibische Weihnachtslikör! Orangenlikör auf Rhum Agricole Basis

26,31 € 37,59 €/Liter



BONPLAND XO

→ 40% Alc. Vol. → 0,5 Liter

Trockenfrüchte, Vanille-Schokoladen-Praline, mildes Finish

36,56 € 73,12 €/Liter

www.sonnenscheiner.de

Sonnenschein GmbH · Alter Fährweg 8 · 58456 Witten/Ruhr · Telefon: 023 02 - 5 60 06

Alle Preise sind bis zum 31.12.2020 gültig. Preise ohne Versandkosten.

* zzgl. Versandkosten

KINDERSCHUHKAUF IST VERTRAUENSACHE

Ihr Kind braucht Schuhe, wenn es selbständig laufen kann!

Wenn Ihr Kind selbständig mindestens 20 Schritte laufen kann, sollten Sie die ersten Kinderschuhe kaufen. Behindern Schuhe die Bewegungsfreiheit des Kindes, können Fehlentwicklungen die Folge sein. Kinderfüße brauchen zur gesunden Entwicklung keine Hilfe von Schuhen. Nur bei uneingeschränkten Bewegungsmöglichkeiten lernen Kinder richtig über den gesamten Fuß abzurollen. Zu steife und zu schwere Schuhe können dazu führen, dass sich der Vorfuß versteift, da das Kind in ihnen nicht die Möglichkeit hat richtig abzurollen.

Barfuß laufen ist gesund und fördert die Fußentwicklung

Nach Expertenmeinung ist das Barfußlaufen auf unterschiedlichen Untergründen wie Sand, Gras oder einem Holzboden am gesündesten für Kinderfüße. Die Sinne werden zusätzlich angeregt. ABS-Socken (Socken mit Gummierung auf der Laufsohle) helfen gegen kalte Füße in der Wohnung. Eine Alternative bieten Krabbelschuhe aus Leder. Das Laufen in Lederpuschen kommt dem Barfußlaufen schon sehr nah, außerdem ist das Material atmungsaktiv und die Kinderfüße schwitzen nicht. Natürlich sind feste Kinderschuhe sinnvoll, um die Kinderfüße gegen Kälte, Nässe und vor Verletzungen durch harte Untergründe zu schützen.

Kinderfüße kennen keinen Schmerz

Rund 98 Prozent aller Kinder kommen mit gesunden Füßen zur Welt, aber etwa 40 Prozent der Erwachsenen leiden an Fußproblemen. Bei Kindern sind Bindegewebe, Sehnen und Bänder noch sehr weich und dehnbar. Auch sind die Knochen noch eher knorpelig. Erst im Laufe der ersten Lebensjahre vollzieht sich die Verknöcherung des Skeletts. Bei Kinderfüßen beginnt der Prozess am Rückfuß außen und am Vorfuß innen. Erst mit etwa 13 Jahren bis 15 Jahren ist dieser Wachstums- und Reifungsprozess der Füße abgeschlossen. Nur wenn die Füße in ihrer Entwicklung nicht behindert und eingeschränkt werden, können aus ihnen gesunde Erwachsenenfüße werden.

Erwachsene können sagen, ob ein Schuh drückt und schmerzt. Kinder können das nicht! Die noch weichen und biegsamen Füße im Kleinkindalter passen sich der sie umgebenden Form an. Es ist schon erstaunlich, wie sehr ein Kind seine Füße in Schuhe quetschen kann, die viel zu klein sind, ohne dies zu merken, beziehungsweise ohne dies anzuzeigen.

Sind die Schuhe zu klein, können sich die Füße verformen und Fehlstellungen und Haltungsschäden die (Spät-)Folge sein. Der zu kleine Schuh gibt den Zehen nicht genug Raum. Die Zehen knicken in Richtung der Fußaußenkante ab, allen voran die große Zeh. Gleiches gilt übrigens auch für zu enge Socken.

Füße und Schuhe messen – erst dann passt's

Kinderschuhe kaufen Sie am besten im Fachgeschäft mit speziell geschulten Mitarbeitern. Doch bevor Sie sich überhaupt für ein Modell entscheiden, müssen beide Kinderfüße vermessen werden. Hierzu gibt es vier unterschiedliche Systeme und Verfahren.

1. Die Fuß-Messlehre mit Schuhgrößen-Skala. Nachteil: Die Fußweite wird nicht gemessen.

Zeigt her eure Schuhe



Tipps zum Kinderschuhkauf von Experten
Ihr Kind fängt an zu laufen und Sie fragen sich: Brauchen wir jetzt die ersten festen Schuhe? Welche sind die richtigen? Worauf muss ich beim Kauf achten und wo finde ich eine kompetente Beratung?
Mit den Tipps von Schuhmode Geller liefert Image Wissen vom Experten.

2. WMS-Kinderfußmessgerät. Es werden sowohl die Fußlänge als auch die Weite gemessen. Nachteil: Die Messergebnisse sind nur für WMS-genormte Schuhe verwendbar.

3. plus12-Schuhmess-System. Mit einem Gerät wird zunächst die Fußlänge und anschließend die Innenlänge des gewünschten Schuhs gemessen. Vorteil: Geeignet für alle Schuhfabrikate und Typen, Nachteil: Nicht ganz einfach in der Handhabung, sehr kleine Schuhe lassen sich schwer ausmessen.

4. Clevermess. Mit dem digitalen Messsystem wird zunächst die Fußlänge bestimmt. Zusätzlich erfassen seitlich angebrachte Schieber die Weite des Fußes am Ballen. Anschließend wird das Gerät in den gewünschten Schuh geschoben und die Messwerte für Fuß und Schuh miteinander verglichen. Vorteil: Geeignet für alle Schuhfabrikate und Typen, gleichzeitige Messung von Länge und Weite. Nachteil: Sehr kleine Schuhe lassen sich schwer ausmessen.

Fazit: Kaufen Sie Kinderschuhe nie ohne Ihr Kind, auch Kleinkinder müssen Schuhe anprobieren. Verlassen Sie sich niemals allein auf das Messergebnis, ein Gerät oder eine bestimmte Messmethode. Probieren Sie, wenn nötig, mehrere Möglichkeiten und Methoden aus. Jede Messung liefert nur einen Anhaltspunkt für die nachfolgende Auswahl eines passenden Kinderschuhs. Die Verbindung aus sorgfältiger Messung und fachgerechter Beratung bietet die beste Voraussetzung, passende Kinderschuhe zu finden.

Kinderschuh ist nicht gleich Kinderschuh

Kinderschuhe müssen natürlich passen. Sind sie zu klein, kann es zu Fehlentwicklungen der Füße kommen. Sind sie zu groß, rutschen die Füße in den Vorderschuh und werden gestaucht, was wiederum Fehlentwicklungen zur Folge hat.

Markenspezifische Unterschiede

Schuhgröße ist nicht gleich Schuhgröße. Zwischen den einzelnen Schuhfabrikanten und Schuhtypen gibt es zum Teil erhebliche Unterschiede hinsichtlich des Größenausfalls. Auch die Weite der Schuhe variiert von Marke zu Marke und innerhalb der Markenangebote noch einmal von Modell zu Modell. Daher ist es besonders wichtig, die Schuhe möglichst immer zusammen mit dem Kind zu kaufen. Nur wenn die Füße sorgfältig vermessen und dann verschiedene Schuhtypen und Passformen direkt am Kinderfuß anprobiert werden, kann der optimal passende Kinderschuh gefunden werden.

Gute Kinderschuhe – gesunde Kinderfüße

Geschultes Verkaufspersonal wird nach Analyse des Fußes erkennen, welche Länge und Weite benötigt wird. Voraussetzung ist allerdings, dass das Geschäft ein ausreichendes Angebot vorhält, also mindestens 700 Modelle über den gesamten Größengang von 17 bis 41. Das können in der Regel nur spezialisierte Kinderschuh-Fachgeschäfte. Steuern Sie daher weder Boutiquen noch Discounter an, wenn Sie Ihrem Kind neue Schuhe kaufen wollen.

Bei Kinderschuhen ist Qualität besonders wichtig

Die Qualität von Kinderschuhen definiert sich aus der Passform, den eingesetzten Materialien und der Verarbeitung. Die in Kinderschuhen verwendeten Materialien müssen Feuchtigkeit gut abgeben und ein gutes Fußklima gewährleisten können. Schuhe sollten schadstoffgeprüft sein und natürlich gegerbte Leder verwenden. Die Sohlen sollten aus natürlichem Gummi sein, die Futterstoffe aus reiner Schurwolle oder Lammfell. Ein weiterer Aspekt ist der ökologische Fußabdruck: Hersteller, die in der Europäischen Union produzieren, unterliegen strengen Emissionsgrenzwerten und produzieren somit weniger CO₂.



So erkennen Sie Qualität

- Die Schuhe sollten leicht, weich und biegsam sind.
- Die Sohle sollte rutschfest und ohne Absatz sein.
- Die Fersenkappe sollte stabil und hochgezogen sein.
- Klettverschlüsse sind praktisch, Schnürsenkel bieten eine bessere Anpassung, besonders bei schmalen Füßen.
- Achten Sie auf atmungsaktives Obermaterial, diese Eigenschaften besitzen alle Echtleder und moderne TEX-Materialien.
- Auch das Innenmaterial sollte Feuchtigkeit absorbieren.
- Gummistiefel fördern die Bildung von Schweißfüßen und sollten daher, wenn überhaupt, nur kurz getragen werden. Außerdem geben Sie dem Fuß keinerlei Halt.

Geschwisterschuhe nicht auftragen, sondern Neue kaufen

Jeder Schuh passt sich beim Tragen dem Fuß an. Selbst nach kürzerer Eintragszeit ist dieser Schuh quasi fest mit Kinderfuß des Erstträgers verbunden. Und jeder Fuß hat eine andere Problematik und insofern ist es ganz ungünstig, Kindern gebrauchte Schuhe zu geben. Auch, wenn sie noch gut aussehen, auch wenn sie teuer waren. Es ist allemal besser, das Kind hat weniger Schuhe, dafür neue.

Lassen Sie sich Zeit beim Kinderschuhkauf

Kinderfüße schwitzen viel mehr als Füße von Erwachsenen, deshalb sind Wechselschuhe ein Muss. Getragene Schuhe müssen stets gut lüften und austrocknen, um ein gutes Schuhklima zu gewährleisten. Vergessen Sie nicht, frische Strümpfe und die Wechselschuhe mitzunehmen. Dann kann der Verkäufer vor Ort prüfen, ob ihre alten Schuhe noch passen oder ob sie gegebenenfalls gleich zwei Paar neue Schuhe brauchen.

Eltern müssen entscheiden, welcher Schuh der Richtige ist

Nicht allein die Optik entscheidet. Ein kleines Kind kann nicht beurteilen, welcher Schuh wohl der Richtige ist. Die Eltern müssen zum Wohle der Gesundheit des Kindes ihre Entscheidung treffen, auch wenn dem Kind ein anderer Schuh mal besser gefällt.

Wann braucht ihr Kind wieder neue Schuhe?

Im Alter von 1 bis 3 Jahren sollten Eltern spätestens alle zwei Monate die Größe der Füße überprüfen, denn in diesem Alter wachsen die Füße bis zu 1,5 Millimeter im Monat, das heißt: Ihr Kind braucht ca. alle 3 bis 4 Monate größere Schuhe. Im Kindergartenalter wachsen die Füße dann schon langsamer, aber immer noch durchschnittlich einen Millimeter im Monat oder zwei bis drei Schuhgrößen pro Jahr. Bei Schulkindern sind es immer noch ein bis zwei Größen jährlich.

Quelle: www.schuhe-schuhe.de

Kinderschuhe mit Fachberatung: Natürlich bei uns!

Kinderschuhe ... **weit • mittel • schmal**

Online können viele – **wir sind Beratungsprofis!**



Mittelstraße 49 • 45549 Haßlinghausen ☎ 0 23 39/57 58

Schuhmode GELLER

Gutenbergstraße 2 • 45549 Sprockhövel ☎ 0 23 24/68 67 90



Dynamischer und aktuell

Die Drei-Städte-Ausgaben des „Image“-Magazins mit einer Auflage von etwa 90000 Exemplaren, die in die Haushalte verteilt werden, werden im Internet dynamischer und bleiben auch nach dem Erscheinen der gedruckten Variante durch wechselnde Beiträge aktuell. Das sind zusammengefasst die wesentlichen Neuerungen des Internetauftritts der Druckversionen. Daneben gab's etliche „kosmetische“ Überarbeitungen, die das Lesen von „Image“ noch leichter, unterhaltsamer und informativer machen. Aber sehen Sie sich selber um unter image-witten.de. Kritik und Verbesserungsvorschläge sind willkommen.



Genussvolle Weihnachten im Ennepe-Ruhr-Kreis

Genießen zu Weihnachten glücklich machen mit dem „Gutscheinbuch.de Schlemmerblock Ennepe-Ruhr-Kreis & Umgebung“

Etwas für den Schatz, ein Präsent für die Eltern oder Großeltern oder eine kleine Aufmerksamkeit für Freunde: Die Vorweihnachtszeit ist oft getrübt von der stressigen Geschenkejagd. Wer ein Geschenk für alle sucht, greift zum „Gutscheinbuch.de Schlemmerblock Ennepe-Ruhr-Kreis & Umgebung“. Über den Gastronomie- und Freizeitführer voller 2:1-Gutscheine freuen sich nicht nur Genießer, sondern auch Wellness-Jünger, Adrenalin-Junkies, Kulturinteressierte und viele mehr. Leser des Image-Magazins erhalten den Schlemmerblock jetzt exklusiv zum Sonderpreis von 21,90 Euro statt 39,90 Euro und versandkostenfreie Lieferung!

Genießen auf ganzer Linie nach dem 2:1-Prinzip

Ein schönes Abendessen zu zweit oder mit Freunden, ein Relax-Tag in der Therme oder ein toller Ausflug in den Freizeitpark: Der „Gutscheinbuch.de Schlemmerblock Ennepe-Ruhr-Kreis & Umgebung“ lädt zu einer genussreichen Entdeckungsreise durch die Region ein. Alle Gastronomie- und die meisten Freizeit-Anbieter geben 2:1-Gutscheine. Restaurants spendieren also zum Beispiel das zweite Hauptgericht,

im Café ist das zweite Frühstück gratis oder in der Wellness-Oase bekommt der Partner die Karte geschenkt.

Entdecken, genießen und sparen im Ennepe-Ruhr-Kreis & Umgebung

Weltmann's Hotel & Restaurant, Ennepetal Casa do Sol, Witten Dieu Linh Bistro, Gevelsberg Erlebnispark Gevelsberg, Kino Babylon, Hagen u.v.m.

Auch zu Coronazeiten eine gute (Geschenk-)Idee

Kunden können versichert sein: Mit dem Schlemmerblock unter dem Weihnachtsbaum tun sie nicht nur ihren Liebsten etwas Gutes, sondern unterstützen auch alle Teilnehmer im Block. Nach den harten Monaten des Lockdowns haben sich die Anbieter ganz bewusst für eine Teilnahme im Schlemmerblock entschieden, um neue Kunden zu gewinnen, Stammkunden zu binden und eine bestmögliche Auslastung zu erzielen – natürlich immer unter Berücksichtigung aller geltenden Hygienevorschriften.

Extra-Geschenk für noch mehr Genuss

Der „Gutscheinbuch.de Schlemmerblock Ennepe-Ruhr-Kreis & Umgebung 2021“ ist ab sofort bis zum 1.12.2021 gültig. So werden Genießerwünsche auch noch lange nach Heiligabend wahr. Auf die Beschenkten wartet außerdem eine zusätzliche Überraschung: Die GutscheinbuchPlus-Card in jedem Block gewährt Zugriff auf über 5.000 weitere kostenlose Online-Coupons mit 2:1-Angeboten für ganz Deutschland. Einfach unter www.gutscheinbuch.de/plus anmelden, Wunschgutscheine online oder direkt über ein mobiles Endgerät generieren und damit auch spontan unterwegs genießen und sparen.

Titel: Gutscheinbuch.de Schlem-

Image Magazin-Leser erhalten den Schlemmerblock jetzt exklusiv für 21,90 € statt 39,90 €

Code **IMAGE21** bei **Online-Bestellung** oder telefonischer Bestellung unter **01806 – 20 26 07** angeben und Buch zum Sonderpreis erhalten und Versandkosten sparen.

MITMACHEN: Image verlost 15 Schlemmerblöcke!

merblock Ennepe-Ruhr-Kreis & Umgebung 2021. **Preis pro Block:** 21,90 Euro statt 39,90 Euro UPE (Code IMAGE21 bei telefonischen und Online-Bestellungen angeben und Block zum Sonderpreis und versandkostenfrei erhalten). **Gültigkeit Block:** ab sofort bis 01.12.2021.

Erhältlich:

- im Handel
- unter www.gutscheinbuch.de
- unter der Bestell-Hotline 01806 – 20 26 07 (20ct/Anruf aus dem dt. Festnetz, max. 60ct/Anruf aus dem Mobilfunk)

Der Schlemmerblock ist nicht beim Image-Magazin käuflich zu erwerben!

Wer einen Schlemmerblock gewinnen möchte, schreibt das **Stichwort „Schlemmerblock“** auf eine Postkarte an „Kathagen media+kommunikation, Wasserbank 9, 58456 Witten“ oder per E-Mail an gewinnspiel@image-witten.de. Der Einsendeschluss ist der 07.12.2020. Die Gewinner-Namen werden veröffentlicht, gleichzeitig bekommen die Gewinner den Schlemmerblock per Post nach Hause geschickt. Deswegen an die E-Mail-Fraktion: Bitte schreiben Sie auch Ihre Anschrift in den E-Mail-Text!

WE ARE FAMILY — MEHRBRILLENAKTION

Aktionszeitraum noch bis zum 23.12.2020

Es ist unsere alltägliche Aufgabe und Motivation Ihnen und Ihren Liebsten perfekten Sehkomfort zu bieten. So können Sie gemeinsam im Alltäglichen immer wieder Wunderbares entdecken! Kommen Sie **noch bis zum 23.12.2020** bei uns vorbei und sichern Sie sich ein attraktives Angebot für Ihre ganze Familie.

Und so einfach geht's: Entscheiden Sie sich für eine neue Brille in Ihrer Sehstärke zum regulären Preis, profitieren Ihre Familienmitglieder 1. Grades beim Kauf von bis zu 4 Zusatzbrillen von **50%* Rabatt auf jedes Brillenglaspaar** des Marken-Brillenglaserstellers **ESSILOR®** sowie zusätzlich **20%* Rabatt auf die Brillenfassung**. Wir freuen uns auf Sie!



*Angebot nicht kombinierbar mit anderen Angeboten oder bereits reduzierter Ware. Der Aktionsrabatt ist innerhalb von 14 Tagen nach Kauf eines ESSILOR® Brillenglaspaars für bis zu vier weitere Brillenglaspaare für Familienmitglieder 1. Grades gültig. Angebot nur gegen Vorlage dieser Anzeige.



Untermarkt 4-8 (Neben dem Alten Rathaus) · 45525 Hattingen · Telefon: 0 23 24 - 92 08 0 · www.duo-optik-akustik.de

„DUO Optik & Akustik“: Grundversorger und systemrelevante Berufe Entwicklung und Auswirkung der Pandemie auf das Unternehmen

Augenoptiker sowie Hörakustiker gehören zu den sogenannten Grundversorgern und systemrelevanten Berufen.

Diesen Status nehmen wir sehr ernst, denn defekte Brillen oder Hörgeräte können zu maßgeblichen Einbußen in der Lebensqualität oder sogar zur Berufsunfähigkeit führen. Aus dem Grund haben wir bereits zum ersten Lockdown ab März 2020 das Geschäft weiter geöffnet gehalten. Hierfür waren uns zahlreiche Kunden sehr dankbar, da wir bei einigen Notfällen mit Rat und Tat zur Seite stehen und helfen konnten. Die Neuversorgung und der Direktverkauf von Brillen sowie auch Hörgeräten waren uns in der Zeit des Lockdowns seitens der Bundesregierung jedoch untersagt. Mein Team und ich setzen uns auch heute

noch einem erhöhten Ansteckungsrisiko aus, da wir für die Brillen- sowie Hörgeräteanpassung Hautkontakt mit dem Kunden akzeptieren. Dass mein Team hierzu bereit ist, ist nicht selbstverständlich und ist daher absolut lobenswert.

Mächtig stolz

Ich bin auf das gesamte DUO Optik & Akustik Team mächtig stolz! Zum maximal möglichen Schutz unserer Kunden haben wir bestmöglich vorgesorgt. Wir alle tragen qualitativ hochwertige Mund- und Nasenschutzmasken und desinfizieren nach jedem Kundenkontakt die Hände. Ebenfalls werden Beratungstische und Kundensitzflächen regelmäßig desinfiziert. Die Geschäftsräume werden täglich einer intensiven Reinigung unterzogen. Be-

ratungstische sowie Kasentheken sind mit Spuckschutzwänden ausgestattet. Ein für die professionelle Desinfektion von aufgesetzten Brillen und Hörgeräten entwickeltes System sowie auch ein spezieller Hochleistungs-Luftreiniger der gewährleistet, dass Aerosole, Viren, Bakterien, Pollen und Keime zu 99,995 % aus der Luft gefiltert werden – dieser wird zum Beispiel auch in Kitas und Schulen verwendet – sind bestellt. Wir erwarten die Lieferung der Geräte in Kürze.

All dies bedarf einer beträchtlichen Investition, die wir bei der betriebswirtschaftlichen Jahresplanung in der Form natürlich nicht eingeplant haben. Jedoch ist uns der maximal mögliche Schutz unserer Kunden sowie des gesamten DUO-Teams jeden Euro wert. An dieser

Stelle muss ich aber auch mal ein großes Lob an all unsere Kunden aussprechen. Jeder einzelne war seit Ausbruch der Pandemie sehr rücksichts- und verständnisvoll und hat die notwendigen Schutzmaßnahmen, so hinderlich sie bei der Brillen- und Hörgerätenprobe auch sind, respektiert.

Nicht abschätzbar

Natürlich schaue auch ich mit Sorge in die Zukunft, da überhaupt noch nicht abschätzbar ist, wann ein wirkungsvoller Covid-19-Impfstoff verfügbar sein wird. Bis dahin müssen wir im Einzelhandel weiterhin mit gravierenden Umsatzeinbußen leben. Die negative Auswirkung auf die innerstädtische Infrastruktur ist nicht vorhersehbar. Der Großteil des Einzelhandels wird die schwere Zeit wirtschaft-



Maik Böcker

lich sicherlich mit einem blauen Auge überstehen. Ich hoffe nur, dass selbiges auch auf die Gastronomen, Künstler, Freiberufler sowie Veranstaltungsfirmen zutrifft. Ich drücke auf jeden Fall besonders diesen Menschen und Firmen ganz feste die Daumen.

Auf ein gesundes Wiedersehen, Maik Böcker & das gesamte Team der „DUO Optik & Akustik“.

E-Roller für Sparkassenkunden

Die Freude über den neuen E-Roller war bei den Gewinnern riesig. Die Lose von Boonita Wanda und Timo Lenzen wurde aus den vielen der neuen LBS-Bausparern bei der Sparkasse Sprockhövel gezogen. Wohnpläne zu schmieden, ist keine Frage des Alters. Junge Leute träumen vom ersten eigenen Zuhause. Bauherren planen ganz konkret, und Wohneigentümer möchten den Komfort der Wohnimmobilie steigern. Mit einem Bausparvertrag verschenkt man ein Stück Zukunft. Die Kleinen werden größer und das Guthaben wächst mit. Unter bestimmten Voraussetzungen genießt man in der Spar- und Darlehnsphase die staatliche Förderung. Und auch die vermögenswirksamen Leistungen bringen das Traumhaus ein Stück näher.



Geschäftsstellenleiter Carsten Hütz (v.l.), Gewinner Timo Lenzen, Kundenberaterin Katja Thiele

Wir für Sie vor Ort...

Gewinnen Sie 30 Euro

Auf dieser Seite finden Sie Kleinanzeigen, die alle mit Zahlen versehen sind. Bei drei dieser Anzeigen haben wir außerdem ein kleines Glückskleeblatt versteckt. Merken Sie sich die drei Zahlen derjenigen Anzeigen, die mit einem Kleeblatt gekennzeichnet sind. Diese drei Zahlen und Ihren Absender (E-Mail-Adresse oder/und Telefonnummer nicht vergessen) schicken Sie per Postkarte ausreichend frankiert an die **Image-Redaktion, Wasserbank 9, 58456 Witten** oder einfach per E-Mail an gewinnspiel@image-witten.de mit dem **Stichwort „Glücksklee Image“**. **Einsendeschluss** ist der **7.12.2020**.

Teilnahmeberechtigt sind alle über 18 Jahren mit Ausnahme der Mitarbeiter des „Image“-Magazins und deren Angehörige. Der Rechtsweg ist wie immer ausgeschlossen. Der Gewinner des 30-Euro-Preises wird per E-Mail oder telefonisch benachrichtigt.

Gewinnspiel November 2020
Die Gewinner von jeweils 30 Euro sind: Ute Swienty, Witten; Manfred Grabinski, Hattingen; Wolfgang Hülssiep, Sprockhövel. Image sagt herzlichen Glückwunsch.

Reiseservice
Gabriela Bierwirth

Goethestraße 29
45549 Sprockhövel
Mobil: 0173 8911748
gabi.bierwirth@reisepreisvergleich.de
www.gabi-bierwirth.reisepreisvergleich.de

WOHNMOBIL-CENTER
Am Wasserturm

Wir kaufen Wohnmobile + Wohnwagen

03944-36160
www.wm-aw.de

EDEKA Markt
Familie Grütter und Team

Wittener Str. 12 · 58456 Witten · 02302/972026
Öffnungszeiten: Montag bis Samstag 7 bis 21 Uhr

Gutt Verkehr&Service UG

Dresdener Straße 26
45549 Sprockhövel

02324-9045665
0176-23542903
GuttV-S@gmx.de

Ankauf / Verkauf von Ansichtskarten, Briefen, Fotoalben, Firmenpost bis 1950

02324 / 55365
www.philatelie-boettcher.de

5	7	6	1	2	9	3	8	4
9	4	8	7	3	5	6	1	2
2	3	1	6	4	8	9	5	7
1	6	2	8	7	3	4	9	5
3	9	5	2	6	4	8	7	1
7	8	4	5	9	1	2	3	6
6	1	9	3	5	2	7	4	8
4	5	7	9	8	6	1	2	3
8	2	3	4	1	7	5	6	9

Auflösung aus der November-Ausgabe

Fenster oder Filter: Was senkt das Coronarisiko?

Aerosole gelten als Hauptquelle für eine Ansteckung mit dem Coronavirus. Um die Infektionsgefahr zu reduzieren, heißt es daher in geschlossenen Räumen: lüften, lüften, lüften. Doch das ist in der kalten Jahreszeit nicht so leicht. Können Luftfilter helfen?

Viren, Bakterien, Feinstaub, Pollen und Sporen – das sind die unsichtbaren Gefahren, die in der Luft lauern. Während sich Aerosolwolken im Freien binnen kurzer Zeit verflüchtigen, dauert es in geschlossenen Räumen ohne erzwungene Lüftung bei Weitem länger. Abstand halten, Maske tragen und regelmäßiges Händewaschen gehören zu den Grundregeln in der Corona-Pandemie. Hinzu kommt regelmäßiges Lüften, das in geschlossenen Räumen mit vielen Menschen unverzichtbar ist. Denn Lüften durch Stoß- und Querlüften oder über Lüftungsanlagen kann das Risiko einer Infektion mit SARS-CoV-2 – und nicht nur mit diesem Virus – reduzieren. Die Kommission für Innenraumlufthygiene empfiehlt auf Grundlage des aktuellen virologischen Kenntnisstandes, in Innenräumen für eine möglichst hohe Zufuhr von Frischluft zu sorgen.

Das ist bei milden Außentemperaturen natürlich deutlich leichter als im Winter. Wie eine Studie am Institut für Strömungsmechanik und Aerodynamik an der Universität der Bundeswehr in München zeigt, gibt es jedoch Alternativen. So können Luftfilter das Corona-Ansteckungsrisiko durch Aerosole in der Raumluft reduzieren. Das Prinzip von Luftfiltern basiert, wie der Name schon sagt, darauf, die Raumluft zu filtern. Dafür wird Raumluft von den Filtergeräten eingesaugt, mithilfe eines mehrstufigen Filtrationsprozesses von Schmutz- und Viruspartikeln gereinigt und anschließend wieder in den Raum abgegeben. Infektiöse Tröpfchen werden so zügig aus der Luft entfernt – und zwar den Studienergebnissen zufolge zu 99,995 Prozent. „Mithilfe der Filter werden indirekte Infektionen, die bei einer hohen Virenlast im Raum auftreten können, weitestgehend verhindert“, erklärt Christian Kähler, Mitautor der Studie. Die leistungsfähigen Geräte von TrustFilter verfügen außerdem über einen Feststofffilter mit antiallergener und antimikrobieller Schicht und einer Aktivkohlschicht. Sie sind in der Lage, auch gesundheitsschädigende Gase und Gerüche, wie etwa Ozon, aus der Luft zu entfernen. Der Sprockhöveler Unternehmer Thomas Wegemann verzichtet bewusst auf den Einsatz von UVC-Bestrahlung zur Entkeimung, um eine Bildung von gesundheitsschädigendem Ozon zu vermeiden, das vom HEPA-Filter nicht abgeschieden wird.

Der Geschäftsführer von TrustFilter UG erklärt: „Wir haben schon vor zwei Jahren eine Schichtlüftungsanlage für den individuellen Einsatz entwickelt. Mithilfe modernster Filtertechnik wird hier über Ansaugkanäle die Luft aus dem Raum abgesaugt, gefiltert und gereinigt in den Raum zurückgegeben. Zu fast 100 Prozent sind vorhandene Partikel dann verschwunden. Das gilt für Hausstaub, Pollen, aber natürlich auch für Viren. Allergiker profitieren davon genauso wie wir alle in der aktuellen Corona-Pandemie.“

Aber es kommt auf das Gerät und den Standort an. „Wenn man einen guten Filter will, der Sars-CoV-2-Viren zuverlässig aus der Luft entfernt, dann muss es ein H14-Schwebstofffilter sein, der nach der EU-Norm EN1822-1 geprüft ist“, sagt Christian Kähler. Nur so könne sichergestellt werden, dass auch kleinste Viruspartikel herausgefiltert werden. Ein weiterer wichtiger Faktor ist die Luftwechselrate der Filter. Diese muss im Idealfall laut Kähler pro Stunde beim Sechsfachen des Raumvolumens liegen, damit die Luftfilter effektiv vor Corona-Infektionen schützen. Für den Betrieb in Schulen, Büros oder Speisesälen würde eine derart hohe Rate zu schnellen Luftbewegungen und damit zum „Ziehen“ führen, was viele als unangenehm empfinden. Wirksam sind Raumluftreiniger schon bei Luftwechselraten ab 3 LW/h, was für die Anwendung im Innenbereich eher praktikabel sein sollte.

Hinzu kommt der Standort der Geräte, wie Luftfahrtexperte Dieter Scholz von der Hochschule für Angewandte Wissenschaften in Hamburg erklärt. Denn werden die Viren zum Beispiel durch Husten oder Niesen abgegeben, müssen sie erst einmal zum Filter gelangen. Auch die Raumhöhe und die Anzahl der Personen im Raum spielen im Hinblick auf die Wirksamkeit eine Rolle.



Abbildung: 1 - Feinstaub-Filtration; 2 - Antiallergene und antimikrobielle Beschichtung; 3 - Aktivkohle

TrustFilter
Ihr Spezialist für Luftreinhaltung in Industrie und Gewerbe

Der Weg zu schadstoffarmer Luft in Ihren Hallen und Räumen

Einfach saubere Luft

TrustFilter UG (haftungsbeschränkt)
Am Rennebaum 11 • 45549 Sprockhövel
Info@trustfilter.eu • Tel. 02339 121 99-48 Fax-55

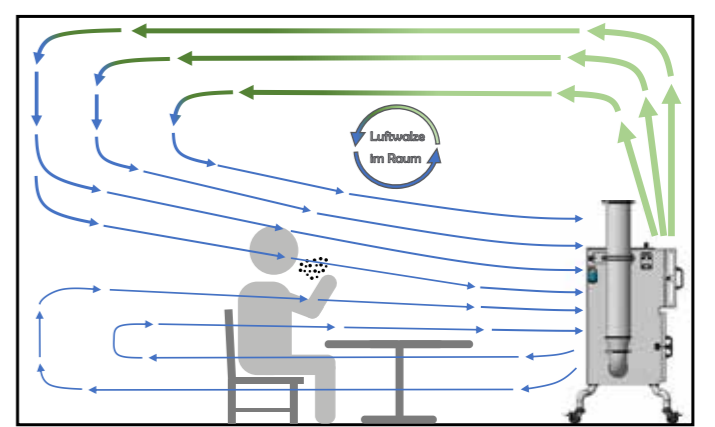
Für die Experten sind Luftfilter eine gute Option, wenn ausreichendes Lüften nicht möglich ist und sich viele Menschen im Raum aufhalten, wie es beispielsweise in Schulen oder anderen öffentlichen Einrichtungen der Fall ist.

Doch gerade die Schulen haben ein Problem. Regelmäßiges Lüften bedeutet nicht zwingend, dass im gesamten Raum die vorhandene Raumluft durch Frischluft ausgetauscht wird. Häufig haben Klassenzimmer nur eine Fensterfront, sodass nur eine geringe Thermik zwischen Außen- und Raumluft entsteht. Die Folge: es wird nur die Raumluft nahe der geöffneten Fenster zuverlässig ausgewechselt.

Heinz-Peter Meidinger, Präsident des Deutschen Lehrerverbandes, schätzt, dass in etwa 100.000 Klassenräumen nicht richtig gelüftet werden kann. Sie müssten dann diese Räume sperren. Das würde aber einen massiven Unterrichtsausfall und für einen Teil der Schüler einen sofortigen Wechsel in den Distanzunterricht bedeuten. Oder, so Meidinger: „Wir brauchen zusätzliche Möglichkeiten, hier die Luft rein zu halten. Das sind eben dann Luftreinigungsfilter.“ Die kosten allerdings Geld. Noch Ende August hatte das die NRW-Bildungsministerin Yvonne Gebauer erklärt, sie halte zwar von den Geräten viel, aber die Anschaffung für alle Klassenzimmer würde „Unsummen verschlingen“. Nach Recherchen der Sendung „Monitor“ war man in der Anschaffung der Geräte für eigene Behörden schneller: Das Staatsministerium Baden-Württemberg zum Beispiel nutzt sie „vor allem in der hauseigenen Kantine zum Schutz der Beschäftigten oder bei größeren Terminen zum Schutz der Teilnehmenden“, heißt es. Auch die Hessische Staatskanzlei hatte sie in der Corona-Pandemie angeschafft, der Landtag NRW hat sich nach einem Testbetrieb auch für die Anschaffung mehrerer Geräte entschieden.

Mittlerweile hat man sich aufgrund der aktuellen Entwicklung auch für die Schulen eines Besseren besonnen. NRW hat ein Förderprogramm über 50 Millionen Euro für mobile Luftreiniger in Klassenzimmern aufgelegt, die nicht ausreichend gelüftet werden können. Diese Investition ist für manchen Experten auch langfristig sinnvoll. Schließlich gibt es noch andere Viren und Feinstaubbelastung. Das heißt aber nicht, dass man auf Lüften verzichten soll: Stoß- und Querlüften machen Sinn, Fenster dauerhaft gekippt zu lassen ist nicht empfehlenswert. Außerdem muss das Lüften regelmäßig stattfinden – die Dauer ist abhängig von der Raumgröße und der Personenzahl.

anja



Raumluftreiniger mit Schichtlüftungsprinzip Horizontale Schichtlüftung statt Vertikalströmung

DUO
Optik & Akustik

- Brillen
- Sonnenbrillen
- Contactlinsen
- Hörgeräte

Untermarkt 4-8 (Neben dem Alten Rathaus)
45525 Hattingen • Tel.: 0 23 24 - 92 08 0
www.duo-optik-akustik.de

Machen Sie Ihre Sicherheit zu unserer Aufgabe!

- Fenster- und Türsicherung
- Einbruchmeldeanlagen Funk & Draht
- Brandmeldeanlagen Funk & Draht
- Schließanlagen / Zutrittskontrolle
- Elektroarbeiten

NEU 0 % Finanzierung und günstiges Leasing möglich

für Privat und Gewerbe

Bebelstr. 19 · 58453 Witten
Tel. (02302) 2781177
me-sicherheit.de

JUWELIER LÜTTGEN
UHREN & SCHMUCK

SEIT 1980

Goldankauf

Heggerstraße 11 45525 Hattingen
TEL 02324-24453 FAX 02324-593281
mail@juwelier-luettgen.de
www.juwelier-luettgen.de

Auto & Freizeit Johnsen UG

Vermietung und Verkauf von Wohnmobilen, Wohnwagen, Anhänger & PKW
Ihr Berater für Freizeitfragen

Sven Johnsen

Metzer Straße 84 • 58332 Schwelm
02336 913092 • 0160 90208261
johnsen@auto-freizeit-johnsen.de

Ihr NEUER WEG zu uns:
www.renault-kost.de

Neuwagen / Werkstatt Service / Gebrauchtwagen

AUTOHAUS KOST

Hufeisenstr. 9 • 45525 Hattingen
Telefon 02324 - 27001-3
www.renault-kost.de

		4		3		2		
6		3	7		2	1		9
			1		5			
1								6
2		9				5		8
5								4
			6		7			
4		7	3		8	6		1
		1		5		7		

Auflösung in der nächsten Ausgabe



Hamsterkäufe: Warum Menschen Vorräte anlegen

Nichts ist so spannend und bewegt den Menschen so sehr wie sein eigenes Verhalten und das seiner Mitmenschen. Auch in diesem Jahr greift IMAGE gemeinsam mit Dr. med. Willi Martmöller, Facharzt für Allgemeinmedizin, Psychotherapie (Tiefenpsychologie) in unserer Serie „Wie tickt der Mensch“ spannende Fragen auf und stellt verblüffende Antworten aus der Psychologie vor.



mit Dr. med. Willi Martmöller

Nachdem viele Länder aufgrund der Corona-Pandemie Kontaktbeschränkungen verhängen, kommt es immer wieder zu einem seltsamen Phänomen: Die Menschen legen Vorräte an, die den Eigenbedarf weit übersteigen. Dies gilt für Hygieneartikel (Toilettenpapier), aber auch haltbare Lebensmittel. Warum? „Psychologen und Ökonomen der Universitäten Münster und St. Gallen sowie vom Max-Planck-Institut für Evolutionäre Anthropologie haben dazu erste Studien durchgeführt. Ihr Ergebnis: Eine große Rolle spielte dabei scheinbar die eigene Angst. Wer sich von dem Virus besonders bedroht fühlt, neigt eher zur Bevorratung. Neben der emotionalen Labilität können aber auch Charakterzüge wie Perfektionsismus, Gewissenhaftigkeit oder Zwanghaftigkeit den Hang zur Vorrats-

Die Prepper-Szene hat Hochkonjunktur

Prepper (abgeleitet von englisch „to be prepared“, also „bereit sein“) bezeichnet Personen, die sich mittels individueller Maßnahmen auf Katastrophen vorbereiten, unter anderem durch Einlagerung bzw. eigenen Anbau von Lebensmittelvorräten. Es gibt Listen zur Bevorratung von Lebensmitteln, was notwendig ist. Auch das Bundesamt für Bevölkerungsschutz und Katastrophenhilfe verfügt über Listen zur Bevorratung. Neben Flüssigkeiten (Wasser) gibt es hier Angaben zu Lebensmitteln in Notfallsituationen, beispielsweise beim Stromverlust. Essen und Trinken stehen allerdings im Vordergrund der Versorgung.

haltung bestärken. In Zeiten der Ungewissheit trifft man gern Vorsorge, die auch übertriebene Züge annehmen kann“, erklärt Dr. Willi Martmöller. „Die Amygdala ist das emotionale Zentrum unseres Gehirns. Sie will uns aus der Gefahrensituation herausbewegen. Wie das geschehen kann, ist ihr völlig egal. Der präfrontale Kortex dagegen ist für die situationsabhängige Planung unserer Handlungen zuständig. Er will erst mal nachdenken – doch wenn ihm Angst und Panik dabei in die Quere kommen, übernimmt die Amygdala wieder das Ruder und es kommt zu einer nicht mehr durchdachten Kurzschlussreaktion. Je unsicherer eine Situation ist und je dynamischer sie sich verändert, desto mehr steigt auch die Panik beim Menschen. Die Risikoeinschätzung folgt nicht mehr dem rationalen Nachdenken. Der Mensch versucht, durch diese ‚Übersprungshandlungen‘ seiner Unsicherheit zu entrinnen – es kommt zur Bevorratung.“

Warum nun aber gerade Toilettenpapier? „Vermutlich ist das Papier ein Symbol für Reinheit und Hygiene. Ein großer Vorrat davon hat eine beruhigende Wirkung auf manche Menschen. Ein Grund für viele Panikkäufe ist aber auch, dass die Leute in den elektronischen Medien Fotos und Videos von anderen Menschen sehen, die Toilettenpapier und andere Dinge kaufen, die dann in der Folge eben knapp werden. Das hat auf der ganzen Welt oftmals zu Panikkäufen geführt. Das Immunsystem zu stärken, indem Sie an der frischen Luft spazieren gehen, sich gesund ernähren und ausreichend schlafen ist allerdings hilfreicher, als ein Haufen Toilettenpapier und Ravioli-Konserven im Schrank. Setzen Sie sich aktiv mit Ihren Sorgen auseinander und sprechen Sie bei Bedarf mit psychologisch versierten Experten, um auffressende Ängste, Sorgen, Panikattacken einzudämmen. Und vor allem: Tun Sie mehr von dem, was Ihnen Freude bereitet!“

◆ **Einen Serienteil verpasst? Lesen Sie online: www.image-witten.de oder www.martmoeller.de**

anja



Alexander Stegemann (3.v.r.) und Thomas Knutzen (3.v.l.) aus dem Sachgebiet Rettungsdienst übergeben die neue Medizintechnik während einer Schulung zum Umgang mit den neuen Geräten an die Mitarbeiter einer Rettungswache. Foto: UvK/Ennepe-Ruhr-Kreis

Schnelle Hilfe ist gefragt Retter angewiesen auf modernste Technik

Im Falle eines Herz-Kreislauf-Stillstandes ist schnelle Hilfe gefragt. Bis zum Eintreffen der Profis vom Rettungsdienst können Angehörige und Ersthelfer die Zeit mit einer Herzdruckmassage überbrücken. Um Leben zu retten, sind die Mitarbeiter vom Rettungsdienst anschließend allerdings auf modernste Technik angewiesen.

Damit der Rettungsdienst im Ennepe-Ruhr-Kreis auch zukünftig professionell Leben retten kann, wurde durch das Sachgebiet Rettungsdienst der Kreisverwaltung jetzt modernste Medizintechnik beschafft. „Die bisher im Rettungsdienst genutzten und inzwischen mehr als zehn Jahre alten Beatmungsgeräte auf den Rettungswagen werden durch 21 hochmoderne Beatmungsgeräte ersetzt“, berichtet Alexander Stegemann. Er koordiniert als Ingenieur für den Rettungsdienst die medizinisch-technische Ausstattung der Rettungsfahrzeuge.

Intensivmedizinische Beatmungsformen

Die neuen Geräte ermöglichen über 13 intensivmedizinische Beatmungsformen, darunter eine erst seit kurzem verfügbare und besonders schonende Beatmungsfunktion während einer laufenden Reanimation. „Wenn es um Menschenleben geht, wollen wir nichts dem Zufall überlassen“, fügt Alexander Stegemann an. Als wertvolle Erlangenschaft für die Notfallversorgung der Bürger im Kreis bewertet auch Kai Pohl, Ärztlicher Leiter des Rettungsdienstes im Ennepe-Ruhr-Kreis, die neuen Geräte.

„Die neuen Notfall-Beatmungsgeräte übertreffen die aktuellen normativen Anforderungen an Beatmungsgeräte im Rettungsdienst bei Weitem und ermöglichen eine individuell auf den Patienten angepasste Beatmung.“ Parallel dazu wird jedes Notarzt-Einsatzfahrzeug im Ennepe-Ruhr-Kreis mit einer mechanischen Reanimationshilfe ausgestattet. Die elektrisch betriebenen Geräte können zukünftig die Herzdruckmassage auch dort übernehmen, wo es dem Rettungsdienst bisher nicht oder nur eingeschränkt möglich war.

Eine App, die Leben retten hilft

Die Erste-Hilfe-App des Malteser Hilfsdienstes unterstützt mit den wichtigsten Themen rund um die Erste Hilfe und die Erste Hilfe bei Kindernotfällen – auch in Coronazeiten. „Wenn es um Leben und Tod geht und man einen leblosen Menschen auffindet, ist Hilfe geboten. Bei Unsicherheit ermöglicht die erweiterte Erste-Hilfe-App des Malteser Hilfsdienstes Unterstützung kompakt auf einen Blick mit den wichtigsten Themen rund um die Erste Hilfe und die Erste Hilfe bei Kindernotfällen. Die interaktiven Sofortmaßnahmen führen Schritt für Schritt durch einen Notfall. So werden beispielsweise die drei Maßnahmen aufgelistet, um das Bewusstsein zu prüfen: ansehen, ansprechen und anfassen“, sagt Melanie Adelstein, Diözesanausbildungsreferentin. Mit Erklärungen unterlegte Bilder demonstrieren die Handgriffe bei der Herz-Lungen-Wiederbelebung. So kann man mit den Erste-Hilfe-Tipps Kenntnisse und Fähigkeiten wieder auffrischen und vertiefen.



Lassen Sie Ihr Lieblingssofa aufarbeiten

Ich möchte meine Couch nicht einfach austauschen, aber der Bezug passt nicht mehr zu meiner neuen Raumgestaltung. Jetzt ist guter Rat teuer, aber da hilft der Polsterer.

Der Grund für einen neuen Bezug auf Stuhl, Sessel oder Sofa sind meist Verschmutzung, Abnutzung, Beschädigung oder die Stoffoberfläche. Bei älteren, wertvollen oder sehr hochwertigen Möbeln bekommt man oft nichts Vergleichbares mehr. Das alte Sofa wieder neu zu restaurieren erscheint hier die sinnvollere Möglichkeit. Für echte Antiquitäten gilt das natürlich ganz besonders.

Polstern bedarf viel Handarbeit. Ein relativ einfaches Dreiersofa benötigt schon rund 15 bis 25 Stunden Arbeitszeit. Wenn noch neu gepolstert werden muss, kommt noch mehr Arbeitszeit hinzu. Dazu können für große Garnituren auch viele Meter Stoff notwendig sein.

Angesichts der zu erwartenden Arbeitskosten, die für den Neubezug anfallen, lohnt es sich natürlich nicht, Stoffe minderer Qualität zu verwenden.

Die Arbeitskraft oft teurer als die Materialkosten

Der Kauf eines neuen Möbelstücks ist oft günstiger als das Aufarbeiten durch einen Polsterer. Bei einem sehr hochwertigen Sofa lässt sich die Haltbarkeit aber natürlich nicht mit dem eines kostengünstigen Sofas aus dem Möbelhaus vergleichen. Für Antiquitäten gilt das natürlich erst recht. Hochwertige Stücke halten oft einige Jahrzehnte und können dann immer wieder aufgearbeitet werden. Die Bezugsstoffe von Billigsofas sind oft nach wenigen Jahren verschlissen.

Ob sich ein Neubeziehen lohnt, hängt vom Wert des Möbelstücks oder auch dem ideelle Wert ab, wenn man sich nicht von einem Erbstück trennen will.



Ihr Ansprechpartner für Polstermöbel

Inh. J. Lasberg
Annenstr. 87
58453 Witten

Tel.: 023 02/9 14 22 66
Fax: 023 02/9 14 22 67
Mobil: 0170/1 90 11 35

www.polsterei-witten.de · info@polsterei-witten.de

KULLIK

RAUM AUSSTATTUNG

- Gardinen
- Polsterarbeiten
- Bodenbeläge
- Designmöbel
- Dekorationen
- techn. Sonnenschutz
- Insektenschutz
- Wohntextilien

Hauptstraße 75 · 45549 Sprockhövel · Telefon 02324 6863903
www.raumausstattung-kullik.de

Küchenstudio

Bei uns bekommen Sie eine fachkundige Beratung, Aufmaß, Lieferung und eine 1A-Montage aus einer Hand.

Gekennzeichnete Kundenparkplätze zwischen den Häusern 73+75!

Stefan Harke – Harke Küchen Planung – Verkauf – Montage – Küchenumzüge

45549 Niedersprockhövel Hauptstraße 71
Telefon 023 24 / 7 85 80 kuechen-harke@gmx.de
Mobil 0177 / 49 35 28 4 www.kuechen-harke.de
Öffnungszeiten: Mo., Di., Do., Fr. 10.00 – 18.30 Uhr
Mi. 10.00 – 20.00 Uhr u. n. Vereinb.
Samstag Ruhetag

Berkermann Bauelemente GmbH

Bauschlosserei

Wohnqualität und Sicherheit vom Fachmann

Kirchweg 8 • 45549 Sprockhövel
02324 - 9718855 • 02324 - 971886
info@berkermann-bauelemente.de
www.berkermann-bauelemente.de

- Fenster und Türen von WERU
- Sicherheit von ABUS
- Insektenschutz von NEHER
- Markisen von WAREMA
- Briefkästen von RENZ
- Tore von HÖRMANN

www.berkermann-bauelemente.de

Michael Schramm
MALERMEISTER

Im Hammertal 78 Tel.: 0 23 24 - 3 37 14
58456 Witten www.malermeister-schramm.de

Spanndecken

Eine Decke unter der Decke

Die alte Decke gefällt Ihnen nicht mehr, dann schafft eine Spanndecke schnell Abhilfe. Eine Spanndecke ist eine gespannte Deckenverkleidung, bei der die alte Decke vollkommen unberührt und unbeschädigt bleibt – die alte Holzvertäfelung oder Stuckdecke, die einem im Moment nicht mehr gefällt, wird praktisch versteckt. Mit einer Spanndecke ist eine alte Decke optisch aufzuwerten. Sie wird aus hochwertiger PVC-Folie hergestellt, bietet also viele Gestaltungsmöglichkeiten und ist leicht zu reinigen.

Spanndecken können Sie individuell designen, so gibt es Spanndecken in matt oder glänzend, lichtdurchlässig oder sogar gewebe

Spanndecken. Außerdem ist es auch möglich, Fotos oder Muster auf die Spanndecke zu drucken, hier lässt man sich am besten von einem Fachmann beraten.

Vorteile von Spanndecken:

- Achten Sie bei Ihrer Wahl auf **schadstofffreie Folien**.
- **Akustikdecken** erhöhen den Schallschutz nach innen und außen deutlich, die Kosten sind natürlich etwas höher als bei regulären Spanndecken.
- **Kein Kondenswasser oder Schimmel:** Hochwertige Spanndecken passen sich der Raumtemperatur an und sind feuchtigkeitsbeständig. Damit besteht auch in Bad oder Küche keine Gefahr auf Schimmelbildung durch Spanndecken.
- **Indirekte Beleuchtungen** sind voll im Trend. Man kann zwischen der alten Decke und der Spanndecke Lampen installieren. Später können entweder in die Spanndecke kleine Aussparungen, also Löcher geschnitten werden, die das Licht durchstrahlen lassen. Außerdem gibt es die Möglichkeit einer **semi-transparenten Spanndecke**, einer sogenannten Lichtdecke. Durch diese Decke scheint das Licht indirekt durch und sorgt für ein harmonisches Lichtbild im Raum.
- Spanndecken sind **schwer entflammbar**.
- Spanndecken können **innerhalb eines Tages montiert** werden.
- Es gibt **viele unterschiedliche Spanndecken-Designs**.
- Spanndecken sind **leicht zu reinigen**.
- Mit 100 kg/m² sind Spanndecken **sehr belastbar**.

Nachteile von Spanndecken:

- Reparaturen sind nur bedingt möglich, da Spanndecken nur einmalig verbaut werden können.

Schnelles Internet – 19,4 Millionen Euro Fördergelder

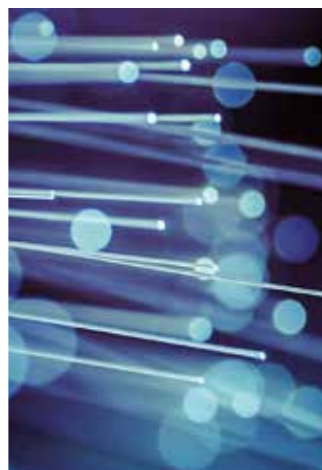
Breitbandausbau hat begonnen

Im Laufe der nächsten drei Jahre werden im Ennepe-Ruhr-Kreises Versorgungslücken mit schnellem Internet geschlossen. Weit mehr als 4000 Adressen sollen profitieren. „Der flächendeckende Breitbandausbau ist nicht nur eine Bedingung dafür, dass die Menschen gerne hier leben, er trägt auch wesentlich zur Zukunftsfähigkeit der Unternehmen und damit zur Wettbewerbsfähigkeit unseres Kreises bei“, hob Landrat Olaf Schade die Bedeutung des Breitbandausbaus hervor. Dieser erfolgt flächendeckend in Gebieten, die der Kreis 2017 gemeinsam mit den Städten in einer Kooperationsvereinbarung definiert hatte. Das sind vor allem Außenbereiche, die bislang unterversorgt sind, also mit einer Downloadgeschwindigkeit von unter 30 Mbit/s auskommen müssen.

98 Prozent der Haushalte

Bis März 2023 sollen 98 Prozent der Haushalte in den geförderten Bereichen zuverlässig eine Datenübertragungsrate von mindestens 50 Mbit/s beim Runterladen aufweisen. 80 Prozent der Haushalte können sich sogar auf eine zuverlässige Rate von mindestens 100 Mbit/s freuen. Unternehmen in den Ausbaubereichen sollen künftig Raten von mindestens einem Gbit/s symmetrisch zur Verfügung stehen. Symmetrisch bedeutet: Sowohl beim Runter- wie beim Hochladen wird dieselbe Bandbreite garantiert – eine Einschränkung durch andere Anschlussnehmer auf der gleichen Leitung ist ausgeschlossen.

Die Kooperationsvereinbarung zwischen dem Ennepe-Ruhr-Kreis und den neun angehörigen Städten Anfang 2017 war Voraussetzung für eine Bewerbung des Kreises um Fördermittel für den Breitbandausbau.



Die Telekom führt die Glasfaseranschlüsse in der sogenannten „FTTH“-Technik (Fibre to the Home) aus. Der Großteil der neuen Netze wird also in Glasfaser bis zum Haus- beziehungsweise Wohnungsanschluss gebaut, statt wie bisher üblich auf den letzten Metern mit Kupfer- oder Koaxialkabeln.

Badsanierung

Die Ansprüche an das moderne Bad sind hoch, denn ein schönes Design ist genauso wichtig wie Funktionalität und Komfort. Durch eine gut geplante Badsanierung wird aus einem veralteten Badezimmer eine zeitlose Wellness-Oase mit Stil.

Badsanierung: Neuer Look für alte Nasszellen

40 Minuten hält sich jeder Deutsche durchschnittlich im Bad auf. Doch was die Ausstattung angeht, sind viele nicht zufrieden. Mehr als ein Viertel der deutschen Bäder ist älter als 25 Jahre. Kein Wunder, dass so manches Bad den Ansprüchen der Benutzer an leichte Pflege, funktionale Zweckmäßigkeit und eine Nutzung im Alter nicht mehr gerecht wird. 57 Prozent der Deutschen finden ihr Bad veraltet und renovierungsbedürftig, mehr als der Hälfte gefallen die Fliesen nicht mehr und jeder Zweite findet sein Bad zu klein. Höchste Zeit für eine Badsanierung!

Im neuen Bad ist alles möglich

Ein Schattendasein führt das Bad mittlerweile nicht mehr, vielmehr gewinnt das Badezimmer als Wohnbereich an Bedeutung: Das zeigen auch die Trends bei der Ausstattung und Gestaltung. An der Wand entlang muss heute niemand mehr sein Bad planen. Die moderne Ständerbauweise erlaubt sogar komplett neue Grundrisse. Eingelegene, niedrige Wände fungieren als Raumteiler und ermöglichen die Installation von Waschbecken oder Waschtischen überall im Raum. Wasserleitungen und Elektrokabel verschwinden in der Wand, das WC dahinter. Die Badewanne kann auf Wunsch in der Mitte des Badezimmers positioniert werden.

Barrierefreies Bad ist vielen wichtig

88 Prozent der Deutschen wünschen sich ein Bad, in dem sie auch im Alter zurechtkommen. Kein Wunder, dass sich bodengleiche Duschen durchgesetzt haben. Darüber hinaus steigert ein barrierefreies Bad den Wert des Hauses. Damit das Bad bis ins hohe Alter genutzt werden kann, ist aber nicht nur die Dusche entscheidend. Breite Türöffnungen, ein unterfahrbares Waschbecken und ein höhenverstellbares WC runden die barrierefreie Ausstattung ab. Ebenso unverzichtbar: Ein rutschfester Bodenbelag und ausreichend Platz zum Rangieren, zum Beispiel für einen Rollstuhl. Die Kosten für die Barrierefreiheit machen sich schnell durch mehr Komfort bezahlt, außerdem stellt die KfW eine Förderung für den barrierefreien Badumbau zur Verfügung.

Trends bei der Badsanierung

Dass das Bad als Wohnbereich an Bedeutung gewinnt, lässt sich auch an den Trends ablesen: Holz und natürliche Materialien für Badmöbel und den Boden, Oberflächen in unterschiedlichen Farben und Formen, XXL-Duschen, designprämierte Sanitärobjekte, Lounge-Möbel und sogar Kamin-Ecken beanspruchen inzwischen ihren Platz im heimischen Badezimmer. Auch ein wichtiger Trend für die Badsanierung sind extra dünne Fliesen. Sie lassen sich fast ohne Raumverlust auf dem alten Fliesenbelag anbringen, sodass sich Hausbesitzer das Abschlagen der alten Fliesen und damit Geld und viel Schmutz im Bad sparen.

Das kostet eine Badsanierung

Mindestens 10.000 bis 15.000 Euro müssen Hausbesitzer für eine Badsanierung einplanen. Ein komplett neues Bad in hochwertiger Qualität und durchschnittlicher Größe kostet schnell auch 20.000 Euro. Je ausgefallener die Wünsche, umso teurer wird es natürlich.

Quelle:
www.Energie-Fachberater.de

Designprämierte Sanitärobjekte machen aus jedem Bad einen Wohlfühlraum und sind auch ohne Beiwerk ein echter Blickfang
Foto: Geberit Vertriebs GmbH

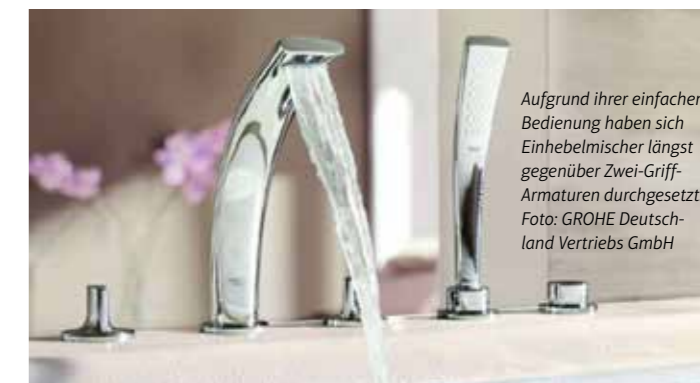


Sie suchen's?
Wir haben's!
Ihr neues Bad!

Elting
Die Bad-Ausstellung

Besuchen Sie uns!

An der Becke 11 • 45527 Hattingen
Tel. 02324 9633-0 • www.elting.com



Aufgrund ihrer einfachen Bedienung haben sich Einhebelmischer längst gegenüber Zwei-Griff-Armaturen durchgesetzt.
Foto: GROHE Deutschland Vertriebs GmbH



schreiner-weber.net

weber
bau- und möbelschreiner

Telefon 02324 72913

Heimadvorteil für mich!

Engagiert, ökologisch, sicher – und von hier.



Er hat nicht nur einen Vogel

Die Paasmühle zwischen Hattingen und Sprockhövel ist eine Anlaufstelle für verletzte Wildvögel. Hier werden sie von Thorsten Kestner und seinem Team ehrenamtlich aufgepäppelt und die meisten von ihnen wieder ausgewildert. Die Corona-Pandemie macht aber auch hier Probleme.

Geplant war das Jahr 2020 jedenfalls ganz anders, als es wurde. Das gilt - gefühlt - für fast jeden. Zu Jahresbeginn gab es in der Paasmühle viele Pläne: Die Freilassung der Schwäne bei der Saisonöffnung am Kemnader See, verbunden mit Balletttänzern und dem „Schwanensee“, Fotoseminare und Fotoshootings und Angebote für Menschen, den Tieren mit der Kamera nahezukommen, wo immer und mit welchem Tier es möglich wäre. Veranstaltungen sollte es auch geben.

Thorsten Kestner (Foto) und sein Team bieten regelmäßig auch Möglichkeiten für Kinder und Menschen mit Handicap an, die Tiere in der Paasmühle kennenzulernen.

Denn eines muss man wissen: Die Paasmühle ist kein Streichelzoo. Hier leben Wildtiere und viele von ihnen sind aufgrund von Verletzungen hier nur zu einem (unfreiwilligen) Besuch und werden nach ihrer Genesung in die Freiheit fliegen. Aber natürlich gibt es auch einige Dauergäste - beispielsweise in der Gefangenschaft geborene Tiere. Doch das geplante Jahr 2020 hat sich auch für Thorsten Kestner und die Paasmühle ganz anders entwickelt.

„Die Corona-Pandemie hat schon im Frühjahr die Freilassung der Schwäne verhindert und jetzt kommen wir auch nicht weiter“, erzählt Thorsten Kestner. Für solche Aktionen sind nämlich viele Menschen erforderlich und die sollen sich ja in der Pandemie nicht treffen. Außerdem lockt die Veranstaltung jedes Mal viele Zuschauer an den See. Soll man ja auch nicht machen. Also bleiben die Schwäne, wo sie sind, - in der Paasmühle. „Im Moment ist viel los. Sind halt viele Tiere, die hier sind“, sagt Kestner. So 400 bis 500 Tiere, darunter etwa fünfzig bis sechzig Schwäne, tummeln sich auf dem großen Gelände. Und alle haben Hunger. „Na ja, so 100 Kilo Körner am Tag und so acht Kilo Fleisch brauchen wir schon - kommt halt was zusammen.“

Was weniger zusammenkommt, sind im Moment die Spenden. Da geht es der Paasmühle wie vielen anderen Vereinen. Alle Veranstaltungen in diesem Jahr konnten nicht stattfinden. Also gab es auch keine Einnahmen. „Aber ich habe viele Leute, die mir helfen“, so Kestner. Die Feuerwehr beispielsweise oder Gelsenwasser - da wird in heißen und trockenen Sommermonaten der Schwanenteich auf dem Gelände auch schon einmal mit Wasser gefüllt. Wenn es nicht von oben kommt, muss eben der Feuerwehrschlauch das erfrischende Nass bringen.

Die heißen Sommer sind das eine, die nicht vorhandenen kalten Winter das andere. Das aber ist zumindest für die Schwäne so schlecht nicht, denn: „Früher haben wir in der kalten Jahreszeit regelmäßig Schwäne aus Gewässern retten müssen, die festgefroren waren. Wir haben die Seen an der Ruhr regelmäßig abgesucht. Das machen wir schon einige Jahre nicht mehr.“

Tiere kommen auch im Winter regelmäßig in die Paasmühle. Fast jeden Tag werden Bussarde, Reiher, Uhus oder andere Wildtiere gebracht, die verletzt sind. Ein kleiner „Vorteil“ in den Pandemie-Zeiten: „Die Leute wollen nicht mehr so viel quatschen. Also, ich unterhalte mich ja auch gerne, aber - wenn man an einem Tag sechs verletzte Tiere bekommt und alle sechs Menschen, die sie herbringen, wollen sich eine halbe Stunde unterhalten - na ja, das geht auf die Zeit und die Tiere haben da nix von“, meint Kestner. Seit Jahrzehnten steckt er sein Geld in die Pflege und Fürsorge für die Wildtiere. „Wenn es mir gut geht, geht es auch der Paasmühle gut“, bringt er es auf einen schlichten Nenner.

Dazu tragen auch Kalender und andere Produkte der bekannten Tierfotografin und „Eulenflüsterin“ Tanja Brandt bei. Sie arbeitet eng mit der Paasmühle zusammen. Das sieht man auf www.ingoundelse.de. *anja*

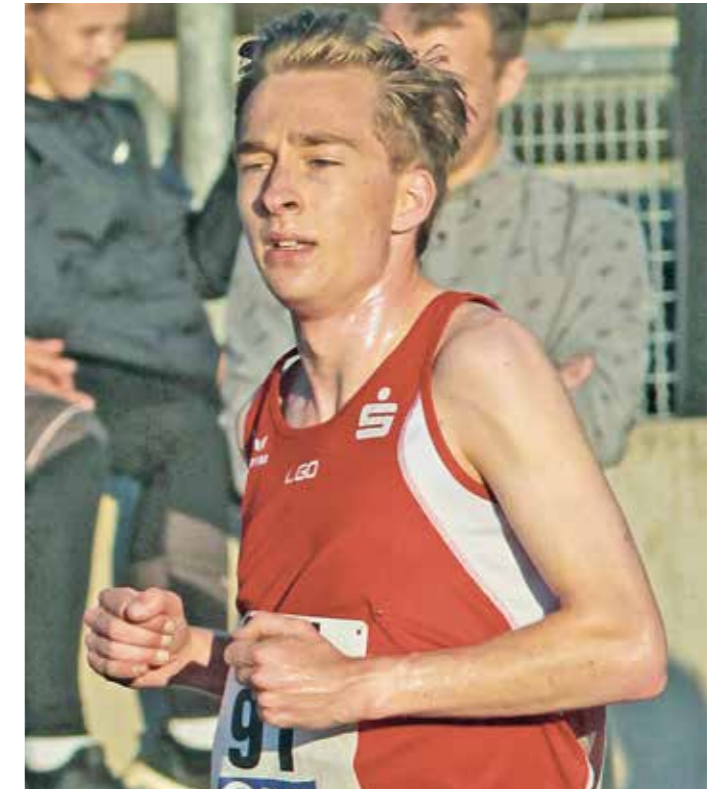
INFO: DIE PAASMÜHLE

Auf mehr als 15 000 Quadratmetern pflegt der 2011 gegründete Verein Paasmühle e.V. weit mehr als 1000 Tiere pro Jahr. Vor allem sind es Eulen, Greif- und Wasservögel. Der Verein ist erster Ansprechpartner für Feuerwehr, Polizei, Tierheime und Tierärzte im gesamten Ruhrgebiet und weit darüber hinaus, wenn es um die fachgerechte Betreuung von verletzten Vögeln geht. „Es lohnt sich für die Tierärzte oder Kliniken oft nicht, schwerverletzte Wildvögel zu pflegen“, sagt Architekt Thorsten Kestner, der seit mehr als dreißig Jahren schon Zeit, Leidenschaft und Geld für die Wildvögel aufbringt und die Paasmühle aufbaute. Für die dort arbeitenden Ehrenamtler spielt nur die Liebe zu den Tieren eine Rolle.

Wer den Verein unterstützen möchte: Wildvogelstation Paasmühle, Sparkasse Witten, IBAN DE46 4525 0035 0108 5523 16



Marie-Sophie Macke, Sprockhöveler Sportlerin bei TV Wattenscheid 01, bekam vom Deutschen Leichtathletik-Verband (DLV) die erfreuliche Nachricht, dass sie weiterhin im Bundeskader-NK2-Diskus steht. Damit werden nachdrücklich Leistungen und Entwicklung honoriert, die bereits Ende 2018 ihren Anfang nahmen. Einem intensiven Trainingslager in Rabenberg Mitte Oktober 2020 ging ein zweitägiger Kadertest in Leipzig voraus. Hier sollen Athletinnen mit Potenzial für internationale Wettkämpfe gefunden und ausgewählt werden. Foto: Klaus Peters



Der Sprockhöveler David Valentin wechselt von der „LG Olympia Dortmund“ zu „Hamburg running“. Der Student der Bundeswehr-Universität und Offiziersanwärter kann auf Bestzeiten von 30:21,05 Minuten über 10 000 Meter, 14:46,50 Minuten über 5000 Meter und 1:08 Stunde im Halbmarathon verweisen. 2018 wurde er Deutscher Meister in der U23, 2016 Deutscher Jugendmeister jeweils über 10 000 Metern. An diese Erfolge will der langjährige Schützling von Junioren-Bundestrainer Pierre Ayadi in seiner neuen Heimat im Hohen Norden anknüpfen.

KOMMENTAR

VON THOMAS STREHL

Sollen doch andere zahlen

Werben: Die Lobbymaschine ist angelaufen

Die Lobbymaschine ist angelaufen und hat nun unseren Europa-Abgeordneten erfasst, siehe links. Er beredet das Thema „Olympia 2032“ mit warmen Worten wie „innovatives Konzept“, „setzt Zeichen“, „Gemeinschaftsgefühl“ und sagt – nichts.

Hinter all dem Werben steckt die Essener „Rhein Ruhr City GmbH“, mit den Geschäftsführern Philip Erbers und Michael Mronz. Der Unternehmer Michael Mronz (53) will Olympia 2032 mit der Privatinitiative „Rhein Ruhr City 2032“ ins Land holen. Hauptsächlich ist er erfolgreich als Berater und „Event“-Manager tätig. Das ist an sich nichts Schlimmes. Auf der Internetseite „rheinruhr-city.com“ ist zu lesen, dass schon 90 Prozent der Sportstätten vorhanden seien – eine stramme Behauptung, die mir dreist übertrieben scheint.

Großereignisse der vergangenen Jahrzehnte

Wir blicken auf die Großereignisse der vergangenen Jahrzehnte und sehen kaum genutzte Riesenstadion, die langsam, aber sicher verwitern; ein Blick nach Brasilien genügt. Ich wette, aus den 90 Prozent werden unterm Strich höchstens 50, wenn nicht weniger. Nach all den Schließungen durch die Kommunen: Wo steht beispielsweise eine Schwimmhalle, die für Wettkämpfe und Publikum geeignet ist? Und so weiter. Was in Deutschland mit Großprojekten passiert, sehen wir in Berlin (BER), Hamburg (Philharmonie) oder Stuttgart.

Der verbuddelte Bahnhof sollte die Steuerzahler anfangs gar nichts kosten, jetzt sind wir bei 8 Milliarden. Machen wir es wie die Hanseaten bei ihrer Bewerbung vor Jahren: kühlen Kopf bewahren und bei einer Volksabstimmung die kalte Schulter zeigen. Sollen doch andere Bau und Unterhalt von Investitionsruinen zahlen.

„Große Chance für Revier“

Olympia: Dennis Radtke begrüßt Planungen

Der Europa-Abgeordnete für das Ruhrgebiet, Dennis Radtke, CDU-Mitglied und seit 2017 in Brüssel, begrüßt die fortschreitenden Planungen der Initiative „Rhein-Ruhr City 2032“. Er redet von einer „großen Chance für das Revier“. Bis Ende 2020 soll ein Finanzierungsplan erarbeitet werden. Nach der abschließenden Beratung mit Bund und Ländern wird er dann öffentlich vorgestellt.



Dennis Radtke, CDU-Europa-Parlamentarier

„Mit der Bewerbung für die Olympischen Spiele 2032 bieten wir eine innovative Konzept. Erstmals nutzen wir die Möglichkeit, sich mit mehreren Städten gemeinsam zu bewerben. Das setzt ein Zeichen sowohl nach innen, als auch nach außen“, sagt Dennis Radtke (41) aus Bochum-Wattenscheid. „Das Ruhrgebiet hat sich bereits 2010 als europäische Kulturhauptstadt von seiner besten Seite gezeigt und tolle kulturelle Projekte hervorgebracht. Wir müssen Wegkommen vom Kirchturmdenken und die gesamte Region zusammenhalten. Das Ruhrgebiet ist eine europäische Metropolregion – so müssen wir auch nach außen hin auftreten“, ergänzt er mit Nachdruck.

Und abschließend: „Die städteübergreifende Zusammenarbeit zeigt, dass wir als Region zusammen agieren können und stärkt das Gemeinschaftsgefühl, das über Stadtgrenzen hinausgeht. Sobald das Konzept final steht, gilt es, für die Zustimmung in der Bevölkerung zu werben. Gerade nach der Schwächung der lokalen Wirtschaft in der Coronakrise zeigen wir mit der Bewerbung, dass wir optimistisch in die Zukunft blicken.“





Sport: Auch motorische Übungen standen an der Förderschule auf dem Programm: Hier bereiten sich Schülerinnen und Schüler darauf vor, einen Ball per Golfschläger durch einen Parcours zu bugsieren. // UvK // Ennepe-Ruhr-Kreis



Basteln: Fertige Werke aus dem Lernbereich Wald und Tiere: Die Förderschüler sammeln bei einem Waldspaziergang Naturmaterialien und bastelten anschließend Waldbewohner daraus. // UvK // Ennepe-Ruhr-Kreis

Lernen in den Ferien: Kreis organisiert Förderprogramm an zwei Schulen

Die einen büffelten Grammatik, die anderen beschäftigten sich mit dem Thema Herbst und lernten viel über Waldtiere: In der ersten Ferienwoche haben Kinder und Jugendliche in der Wilhelm-Kraft-Gesamtschule und der Förderschule Hiddinghausen an einem Programm teilgenommen, das der Ennepe-Ruhr-Kreis als Schulträger mithilfe von Fördergeldern des Landes auf die Beine gestellt hat.

„Schrift- und Sprachkompetenzen in Deutsch“ standen in der Gesamtschule in Sprockhövel auf dem Plan. Der Ferienkurs richtete sich an die Jahrgangsstufen 5 bis 8 und vorrangig an solche Schülerinnen und Schüler, die erst vor

kurzer Zeit nach Deutschland gekommen sind. „Es war eine sehr heterogene Gruppe mit unterschiedlichen Sprachkenntnissen“, sagt Martina Gördes, die den Kurs gemeinsam mit dem ehemaligen Deutschlehrer Karl-Otto Kirst im Auftrag des Kreises geleitet hat. Verben konjugieren, Nomen den richtigen Artikel zuordnen, Possessivpronomen üben, Wörter vom Singular in den Plural setzen: Das waren einige der Aufgaben aus dem Bereich Grammatik, mit denen sich die Schüler beschäftigten. Zudem wurden Texte gelesen und anschließend mündlich wiedergegeben, Bilder wurden besprochen und einfache Briefe verfasst.

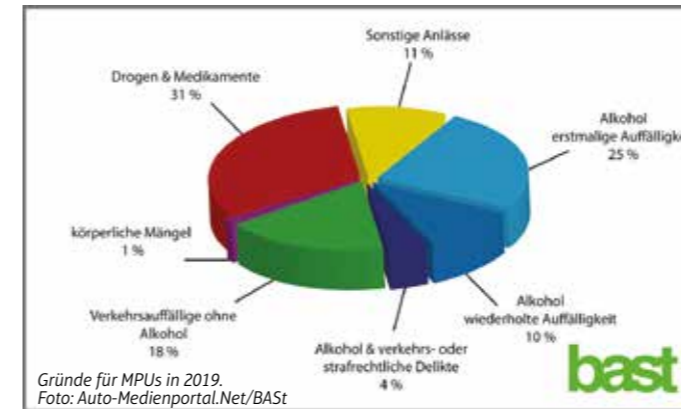
„Wir haben die Schüler auch

selbst gefragt, womit sie Probleme haben, und versucht, sie dort individuell abzuholen“, sagt Kirst. Dabei wechselten die Referenten Schwerpunkte und Methoden ab, setzten auch mal digitale Medien ein, und arbeiteten zum Teil mit der ganzen Gruppe, zum Teil mit einzelnen Schülern. An der Förderschule Hiddinghausen mit dem Schwerpunkt geistige Entwicklung wurden 31 Schüler in drei Gruppen betreut, darunter auch 14 Kinder und Jugendliche aus der Kämpenschule. Hier war das Oberthema „Herbst und Waldtiere“: Die Gruppen, die sich Igel, Eichhörnchen und Hasen nannten, suchten im Wald nach Material wie Ästen, Kastanien, Eicheln und Blättern, bas-

telten und malten Tiere und lernten ganz nebenbei einiges über die Waldbewohner.

„Wir haben individuell nach den Fähigkeiten und Interessen der einzelnen Schüler geguckt“, sagt Schulsozialarbeiterin Claudia Apel, die gemeinsam mit ihrer Kollegin Jacqueline Lauf die Kurse vor Ort organisiert hat. Betreut wurden die Kinder von sieben Mitarbeitern des Familienunterstützenden Dienstes der Lebenshilfe Ennepe-Ruhr/Hagen. Stichwort: Förderung des Landes. Das Ministerium für Schule und Bildung des Landes NRW fördert bis Jahresende außerschulische Bildungs- und Betreuungsangebote, um „das Aufholen von coronabedingter Benachteiligung zu ermöglichen“. Um die Förderprogramme an den kreiseigenen Schulen anbieten zu können, hat die Schulverwaltung des Ennepe-Ruhr-Kreises eine Förderung beantragt und bewilligt bekommen. 80 Prozent der Kosten übernimmt somit das Land, 20 Prozent finanziert der Kreis als Schulträger. Die Organisation der Ferienprogramme übernahm das Regionale Bildungsbüro des Kreises. *pen*

Alkohol noch immer Hauptgrund



Gründe für MPUs in 2019. Foto: Auto-Medienportal.Net/BAST

Alkoholauffälligkeit ist mit einem Anteil von 40 Prozent nach wie vor der Hauptgrund für eine medizinisch-psychologische Untersuchung (MPU).

Dies berichtet die Bundesanstalt für Straßenwesen (BAST). Die 14 aktiven Träger der bundesdeutschen Begutachtungsstellen für Fahreignung führten in 2019 insgesamt 86.177 MPUs durch.

Mit fast 40 Prozent bilden die Alkohol-Fragestellungen zusammengefasst nach wie vor die stärkste Anlassgruppe der MPU-Gutachten. Es folgen „Drogen und Medikamente“ mit 31 Prozent und „Verkehrsauffälligkeiten ohne Alkohol“ (18 Prozent). Von den 86.177 begutachteten Personen waren 57 Prozent „geeignet“ und 38 Prozent ungeeignet, die Fahrerlaubnis wieder zu erlangen. Knapp fünf Prozent erhielten die Empfehlung zur Teilnahme an einem Kurs zur Wiederherstellung der Kraftfahreignung. Das MPU-Gutachten ist die psychologische und medizinische Entscheidungsgrundlage für die Straßenverkehrsbehörden, ob eine Person die Fahrerlaubnis erhalten oder zurückhalten kann oder nicht. Wird die Fahrerlaubnis nicht zugesprochen, können Betroffene die Erteilung nach einem festgesetzten Zeitraum erneut beantragen. Bei spezifischen Anlassgruppen ist aufgrund des MPU-Gutachtens auch die Einstufung als „nachschulungsfähig“ möglich, dann kann die Fahrerlaubnis nach der Teilnahme an entsprechenden Kursen wieder erteilt werden. *ampnet/deg*

Fahrbericht Seat Leon FR 1.5 e-TSI Leon mit munterem Motor

Mit markanterem Gesicht, mehr Radstand und neuer Digital-Instrumentierung hat Seat die vierte Generation des Leon versehen. Das Markengesicht wird vom sechseckigen Kühlergrill bestimmt, seine weiche Seite zeigt der Leon am Heck: Ein durchgehendes Lichtband macht ihn von hinten unverwechselbar. Der Leon-Schriftzug zeigt sich jetzt in einem weichen Schwung. Rautenförmige Auspuff-Endrohre setzen einen optischen Akzent unterhalb des Kennzeichenträgers.

Das Herz des 1361 Kilogramm wiegenden Testwagens ist ein 1,5 Liter großer Vierzylinder-Benziner mit Turboaufladung, 48-Volt-Mildhybrid-System und 150 PS (110 kW). 8,4 Sekunden aus dem Stand auf 100 km/h sind drin, mit 221 km/h Höchstgeschwindigkeit distanziert der Leon seine Wettbewerber klar. Mit druckvoller Beschleunigung und kultiviertem Lauf sorgt die Motor-Getriebekombination für ein angenehm entspanntes Fahrgefühl. Der Testverbrauch: 6,2 Litern je 100 Kilometer. USB-C-Anschlüsse mögen dem aktuellsten technischen Standard entsprechen, doch wer nicht alle Nase lang sein Smartphone wechselt oder seine mobile Musiksammlung auf herkömmlichen Datenträgern speichert, sollte sich rechtzeitig einen Adapter zulegen.

Bei der Fahrt auf holperigem Untergrund fallen Knirsch- und Knistergeräusche im Instrumententräger auf, die darauf hindeuten, dass nicht alle Bauteile so fest mit der Struktur verbunden sind, wie sie es sein sollten. Eine gute Idee sind die optischen Warnsignale in den

Seat Leon FR 1.5 e-TSI. Foto: Auto-Medienportal.Net/Axel F. Busse

46. AWO-Adventbasar fällt aus

Der AWO Ortsverein Sprockhövel-Hiddinghausen muss aufgrund der Coronaschutzverordnung in diesem Jahr den 46. AWO-Adventsbasar am 21.11.2020 und 22.11.2020 schweren Herzens absagen und wünscht allen Bürgerinnen und Bürgern, dass sie die schwere Zeit unbeschadet und, was sehr wichtig ist, gesund überstehen. Der AWO Vorstand Sprockhövel-Hiddinghausen wünscht eine besinnliche Advents- und Weihnachtszeit und einen ruhigen Übergang ins neue Jahr 2021.

Erweiterung der OnleiheRuhr zum Welttag der Bibliotheken

Zum Welttag der Bibliotheken, der am 24.10.2020 begangen wurde, hat die OnleiheRuhr für ihre Nutzer eine kleine Überraschung aufgelegt. Statt wie bisher 10 Medien können ab jetzt 15 Medien ausgeliehen werden, dafür wird die Zahl der Vormerkungen von 10 auf 5 halbiert. Dies soll dafür sorgen, dass die Leser schneller an die heißbegehrten Bestseller kommen.

Gerade in Zeiten steigender Coronazahlen ist die Nutzung der Onleihe-Angebote von Öffentlichen Bibliotheken sehr empfehlenswert. Weitere Infos zur OnleiheRuhr, zu der neben der Stadtbücherei Sprockhövel auch die Öffentlichen Bibliotheken aus Bochum, Ennepetal, Gevelsberg, Hagen, Hattingen, Herne, Schwelm und Witten gehören, finden Sie unter www.onleiheruhr.de.

Nächster Erscheinungstermin:
Image Montag, 21.12.2020
 Anzeigenschluss: Montag, 07.12.2020

SEAT Hantke TOYOTA

- Neu- und Gebrauchtwagen
- Service für alle Fabrikate
- Unfallinstandsetzung
- Lackiererei - Car-Dipping
- LPG-Umbau u. -Wartung vieler Fabrikate

Im Vogelsang 103 • 45527 Hattingen
Tel. 02324/3 28 30
www.autohaus-hantke.de
 e-mail: info@autohaus-hantke.de

TAGES-ZULASSUNGEN
JETZT EXTRA GÜNSTIG!

auto-Feix.de
%

BO-Zentrum: Oskar-Hoffmann-Str. 63-69
BO-Stadion: Castroper Str. 180-188
 Tel.: 0234-30 70 80
Witten: Dortmunder Str. 56
 Tel.: 02302-20 20 20

Feix Autohaus Autohaus Feix GmbH
info@auto-feix.de

Lichtleisten der Türen, wo der Totwinkel-Assistent auf herannahende Fahrzeuge hinweist oder die Ausstiegsüberwachung, die beim Türöffnen prüft, ob sich von hinten zum Beispiel ein Radfahrer nähert. Das Platzangebot ist gut, auch hinten. Die Ladekante befindet sich in 75 Zentimetern Höhe und hinter ihr tut sich ein 28 Zentimeter tiefer Absatz auf, der zwar fürs Gepäckvolumen gut ist, aber hinderlich, wenn man schwere Ladung herauswuchten will. Seat gibt für den Kofferraum 380 Liter Inhalt an, bei umgelegten Rücksitzlehnen sind es 1301 Liter.

Fazit: Als Alternative zum immer noch teureren Golf hat der Leon seinen Platz behauptet, zumal man viel Technik aus dem Wolfsburger Teileregal bekommt. Außerdem bietet er mehr Platz für die Passagiere. Die Bedienbarkeit des neuen Infotainmentsystems wird wohl nicht jeden auf Anhieb überzeugen, in der Summe bleibt der Leon ein vielseitiger Kompakter, der in Test-Vergleichen auch Premiumprodukten das Nachsehen geben kann. *ampnet/afb*



Nachruf

Wir trauern um unseren Weggefährten

Dirk Schulz

Die Mitglieder der Wirtschaftlichen Interessengemeinschaft Sprockhövel e.V. (WIS) und die Kaufleute in Niedersprockhövel sind bestürzt über den plötzlichen Tod ihre Mitgliebers und langjährigen Mitstreiters Dirk Schulz.

Dirk Schulz war über viele Jahre Mitglied im Vorstand der WIS. Er war Ansprechpartner und Kümmerer für „seine Kaufleute“. Auch nach seinem Ausscheiden war Dirk Schulz immer für die Belange der Hauptstraße da. Er hat Stadtfeste, Veranstaltungen und Aktionen mitgeplant und organisiert, war mit Rat und Tat aktiv dabei und stand dem Vorstand immer helfend zur Seite.

Dirk Schulz hatte nicht nur immer wieder innovative Ideen, er war auch bereit, die "Schuppe" in die Hand zu nehmen, um diese Ideen gemeinsam im Team umzusetzen.

Dirk Schulz und seine offene Art, Dinge anzugehen, werden uns sehr fehlen.

Wir werden ihm ein ehrendes Andenken bewahren.

Für die Kaufleute in Niedersprockhövel

Der Vorstand der WIS



Corona

Bei Befund sofort Quarantäne

Das Gesundheitsamt des Ennepe-Ruhr-Kreises trifft aufgrund der steigenden Coronafälle die Abläufe. Positiv getestete Menschen müssen bisher erst dann in Quarantäne, wenn die schriftliche Anordnung des Gesundheitsamtes vorlag. Ab sofort sind Betroffene verpflichtet, sich nach Bekanntwerden des Testergebnisses auch ohne Anruf und Anschreiben des Gesundheitsamtes unverzüglich in häusliche Quarantäne zu begeben. Das Gleiche gilt auch für ihre Haushaltsangehörigen. Die individuellen schriftlichen Quarantänebescheide werden jedoch auch weiterhin zugesandt.

„Aufgrund der steigenden Fallzahlen ist es für uns immer schwieriger, zeitnah Quarantänen für positiv Getestete und deren enge Kontaktpersonen auszusprechen. Dazu kommt: Inzwischen erhalten positiv auf Corona getestete Personen ihr Ergebnis häufig früher als das Gesundheitsamt“, macht Astrid Hinterthür, Leiterin des Fachbereiches Soziales und Gesundheit deutlich. „Die Anordnung gilt für positive Testergebnisse, die per molekularbiologischer Untersuchung (PCR-Test) oder per Antigentest (POC-Test) ermittelt worden sind“, unterstreicht Astrid Hinterthür die neue Verhaltensregel.

Eigene Meldung bei positivem Test

Positiv Getestete und deren Haushaltsangehörige sind verpflichtet, sich unverzüglich beim Gesundheitsamt zu melden. Auf der Internetseite (www.en-kreis.de) hat die Kreisverwaltung dazu das Online-Formular „Selbstmeldung/Meldung Kontaktperson“ auf der Startseite unter „Meldeformulare Corona“ eingestellt. Während der häuslichen Quarantäne müssen die Betroffenen den Anordnungen des Gesundheitsamtes Folge leisten. Dazu zählt, das Zuhause nicht zu verlassen und keinen Besuch zu empfangen.

Die Quarantäne endet für alle, deren Antigentest (POC-Test) positiv verlief, erst mit Vorliegen eines negativen PCR-Tests. Für diejenigen, deren Erkrankung durch einen positiven PCR-Test festgestellt wurde, endet die Quarantäne nach 10 Tagen ab Testdatum - wenn zwischenzeitlich keine Symptome wie Husten, Fieber und Verlust des Geruchs- und Geschmacksinns aufgetreten waren. Bei Vorliegen dieser Symptome und späterer Bestätigung durch einen Test beginnt die Quarantäne an dem Tag, an dem die Symptome erstmals aufgetreten sind. Die Quarantäne endet dann auch nur, wenn die Betroffenen zwei Tage vor Ablauf beschwerdefrei geblieben waren. dx

Kurs für Nachbarschaftshelfer/innen

Pflegebedürftige Menschen können im Rahmen der Leistungen der Pflegekasse einen monatlichen Betrag von 125,- € zur Entlastung ihrer Pflegeperson verwenden. Entsprechende „Betreuungs- und Entlastungsleistungen“ werden von Pflegediensten und anderen Dienstleistern angeboten.

Manchmal gibt es aber auch nachbarschaftliche Helferinnen und Helfer, die unterstützend und entlastend tätig sind. Diese Nachbarschaftshelfenden brauchen einen entsprechenden Kurs, wenn sich die pflegebedürftige Person die Aufwandsentschädigungen von der Pflegekasse erstatten lassen möchte.

Bereits im September besuchten 10 engagierte Bürgerinnen und Bürger den ersten Sprockhöveler Pflegekurs für die Nachbarschaftshilfe. Sie erhielten an drei Nachmittagen praktische Tipps zur Kommunikation und ein Basiswissen zu häufig auftretenden Krankheitsbildern. Auch rechtliche Fragen, unterschiedliche Hilfsmöglichkeiten und die Grundlagen der Ersten Hilfe standen auf dem Kursplan.

Zum Abschluss erhielten die Nachbarschaftshelfenden ein Zertifikat, mit dem die Kursteilnahme bei der Pflegekasse nachgewiesen werden kann. Gemeinsam mit dem „Regionalbüro Alter, Pflege und Demenz Ruhr“ und der „Alzheimer Gesellschaft Hattingen-Sprockhövel e.V.“ plant das Seniorenbüro der Stadt Sprockhövel bereits den nächsten Kurs für die Nachbarschaftshilfe. Er wird voraussichtlich ab dem 16. Februar 2021 an drei aufeinander folgenden Nachmittagen stattfinden. Auskunft erhalten Sie gerne im Seniorenbüro der Stadt Sprockhövel von Frau Junge, Tel. 02339 / 917-311 oder elke.junge@sprockhoevel.de.

Kurs
voraussichtlich
ab dem 16.2.2021

Volkstrauertag am 15.11.2020

Der traditionelle Volkstrauertag fand dieses Mal auf Grund der besonderen Situation anders statt. In Absprache mit der Stadtverwaltung erfolgte die Kranzniederlegung am Ehrenmal in Haßlinghausen auf dem evangelischen Friedhof durch zwei Vorstandsmitglieder des Vereinsrings begleitet durch einen Trompeter. Gäste waren leider auf Grund des allgemeinen Kontaktverbotes nicht zugelassen.

Eine kurze Ansprache erfolgt dennoch, da diese aufgezeichnet wurde und im Internet zur Verfügung gestellt wird.

„Bilder, wie wir sie in den letzten Jahren gesehen haben, wird es dieses Mal nicht geben“, so Ronald Mayer, Vorsitzender des Vereinsrings. Das Archivfoto zeigt die freiwilligen Feuerwehr bei der letztjährigen Kranzniederlegung.



Elektroinstallation • Hausgeräte • Haushaltsartikel • Küchenmodernisierung
Kundendienst
SCHÖNEBORN
ELEKTRO
Hauptstr. 46, 45549 Sprockh.
Tel.: 02324/91957-0, Fax: 02324/91957-29

Image
Nächster Erscheinungstermin:
Mo., 21.12.2020
Anzeigenschluss: Mo., 7.12.2020

Nachruf Paul Gerhard Flasdieck

Am 29. Oktober 2020 verstarb im Alter von 78 Jahren der ehemalige Bürgermeister. Paul Gerhard Flasdieck war von 1999 bis 2004 hauptamtlicher Bürgermeister der Stadt Sprockhövel.

Er war im Laufe der Jahre Leiter des Bauverwaltungsamtes. Im Jahr 1980 erfolgte seine Wahl zum Beigeordneten und 1989 zum Stadtdirektor, bevor er im Jahre 1999 zum hauptamtlichen Bürgermeister der Stadt Sprockhövel gewählt wurde. Paul Gerhard Flasdieck hat sich stets für die Belange seiner Heimatstadt engagiert.

Mit seinem geradlinigen Wesen und seinen herausragenden Kenntnissen war er prädestiniert für das Amt des Bürgermeisters. Insbesondere war er auf vielfältige Weise in Vereinen und Verbänden aktiv und hat sich dabei stets für die Belange der Bürgerinnen und Bürger eingesetzt.

Für sein langjähriges Engagement ist die Stadt Sprockhövel Paul Flasdieck zu großem Dank verpflichtet. Unser tiefes Mitgefühl gilt seiner Familie und seinen Angehörigen.

Für Rat und Verwaltung der Stadt Sprockhövel
Sabine Noll, Bürgermeisterin, Volker Hoven, 1. Beigeordneter

MiS trauert um Dirk Schulz

Mit großer Betroffenheit erzielte die Mitglieder der Freien Wählergemeinschaft „Miteinander in Sprockhövel“ die Nachricht vom Tod ihres Gründungsmitgliedes Dirk Schulz.

Der gebürtige Bredenscheider wohnte – zu seinem Bedauern – auf Hattinger Gebiet, was ihn an der Mitarbeit in den politischen Gremien Sprockhövels hinderte. Er musste sich deshalb auf die Mitgliedschaft in zwei politischen Beiräten in Sprockhövel beschränken, verfolgte aber stets als immer aktives und unverzichtbares Bindeglied zwischen den Bürgern und der MiS sein großes Ziel, Sprockhövel lebenswerter zu machen. Dabei konnte der Verstorbene auf eine intensive Vernetzung mit der Werbegemeinschaft WiS, verschiedenen Sportvereinen und Verbänden sowie auf seine berufliche Verbindung in Sprockhövel zurückgreifen.

Neue Tür für MachMit

Dank 2500 Euro von der Sparkassenstiftung Sprockhövel hat der Flüchtlingshilfe-Treffpunkt MachMit eine neue einbruchssichere und wärmedämmende Eingangstür.

Seit das MachMit an der Mittelstraße 67 in Haßlinghausen um das benachbarte Ladenlokal erweitert worden war, hatte es zwei Eingangstüren – eine moderne und sichere - und im dazugekommenen Teil eine energetisch schlechte und zum Einbruch einladende alte. Die ist nun durch eine neue wärmedämmende und einbruchssichere ersetzt worden. Außerdem wurden die schweren Metallgitter vor der alten Tür entfernt. Nun passen beide Türen optisch gut zusammen. Das äußere Erscheinungsbild des MachMit entspricht nun dem Text des Schildes über der Tür: Hier sind alle willkommen.



Lächeln unter der Maske: Sparkassen-Vorstand Daniel Rasche, Flüchtlingshilfe-Koordinatorin Miriam Venn und der Vorsitzende des Kuratoriums der Sparkassenstiftung Werner Sauerwein (von links) freuen sich über die neue Tür.

„Meine Bestattung. Reicht da kein Sparbuch?“

Im Pflegefall verlangt das Sozialamt, dass Ihr Sparkonto aufgelöst wird. Schützen Sie Ihr Geld mit einer Bestattungsvorsorge.



Wir sind zertifizierte Bestatter. Lassen Sie sich von uns beraten.

Bestattungen Hilgenstock, Inh. Heinz-Günter Sirrenberg e.K. Telefon 0 23 24 / 73 489
Hattinger Straße 24, 45549 Sprockhövel | info@bestattungen-hilgenstock.de | www.bestattungen-hilgenstock.de

LWL-Industriemuseum | Westfälisches Landesmuseum für Industriekultur



Henrichshütte Hattingen

FrauenLebenswelten
Einwanderungsgeschichten von Frauen aus Hattingen
Immigration Stories of Women from Hattingen
Ausstellung | Exhibition - Demnächst | Coming soon

www.lwl-industriemuseum.de



Image

Herausgeber: Monika Kathagen, Wasserbank 9 • 58456 Witten
Verlag und Redaktion: Kathagen-media press
E-Mail: info@image-witten.de, www.image-witten.de ☎ 023 02/98 38 980

Anzeigen und Redaktion: Barbara Bohner-Danz, Matthias Dix, Cornelia Hamacher, Monika Kathagen, Jessica Meckler, Dr. Anja Pielorz, Rainer Schletter.
(Es gilt die Verlagsanschrift)

Verteilung: DBW Werbeagentur GmbH, Bochum

Druck: BONIFATIUS GmbH Druck – Buch – Verlag, Paderborn

Erscheinungsweise und Auflage:
Monatlich, kostenlos, Auflage 16.500 Exemplare. Haushaltsverteilung unter anderem in Niedersprockhövel, Haßlinghausen, Obersprockhövel, Gennebreck, Niederstüter, Hiddinghausen und Elfringhausen.

Es gilt die Preisliste Nr. 6 ab Ausgabe 5/2020. Die vom Verlag gestalteten Anzeigen und Texte bedürfen zur Veröffentlichung in anderen Medien der schriftlichen Genehmigung des Verlages. Für unverlangt eingereichtes Bild- und Textmaterial usw. übernimmt der Verlag keine Haftung. Namentlich gekennzeichnete Beiträge geben nicht unbedingt die Meinung der Redaktion wieder.



Winter



Öffnungszeiten:
Mo - Fr: 7 - 19 Uhr
Sa: 7 - 18 Uhr

www.edeka-winter.de



Auf 1300 m³ finden Sie, was Ihr Herz begehrt!



Unser Getränkemarkt mit separatem Eingang bietet auf 180 m² ein tolles Sortiment!



Bestellen Sie Ihren Festtagsbraten ab sofort bei uns!

Wir LIEFERN Ihre LEBENSMITTEL!

FRISCHE-EXPRESS



Kaufen Sie bei uns – WIR LIEFERN nach Hause!

INFO: Tel. 02324 / 93 50 98

Bestellen Sie von zu Hause – WIR LIEFERN!

Wir ♥ Lebensmittel.



Winter
Dorfstraße 21
45527 Hatt.-Holthausen