

ImageWitten

www.image-witten.de

FÜR HERBEDE, HEVEN, BOMMERN, INNENSTADT, ANNEN, STOCKUM UND RÜDINGHAUSEN UND UMGEBUNG



+++ 4 MONATSMAGAZINE: GESAMTAUFLAGE CA. 90.000 EXEMPLARE +++ HAUSHALTSVERTEILUNG +++ ☎ 02302 9838980 +++ WWW.IMAGE-WITTEN.DE +++



Brustkrebslauf in Bochum – FunVorRun Witten lief virtuell mit – Bericht auf Seite 14

Workers

Berufsbekleidung Witten

Wiesenstraße 23a 58452 Witten

Mo.-Fr. von 8:00 bis 16 Uhr
Samstag von 10:00 bis 14 Uhr



Arbeitskleidung für den Sommer

Liebe Leser,

wenn sich das Leben wieder normalisiert, muss doch ein griffiges Wort her! Wie wird eigentlich das Gegenteil vom sogenannten Lockdown bezeichnet? Openup? Startup? Restart? Haben Sie eine Idee, liebe Leser? Dann lassen Sie es uns wissen; wir werden das bei unserer Berichterstattung berücksichtigen. Im Innenteil lesen Sie eine kleine Reportage, die den erstmaligen Gang während der Corona-Zeit in eine Restauration beschreibt. Macht man auch alles richtig? Welche Regeln gilt es zu beachten? Kann man den Besuch angesichts der Einschränkungen auch frohen Herzens genießen? Man kann. Aber lesen Sie selber. Vertrauen Sie uns? Also dem, was Sie Monat für Monat in den Image-Magazinen lesen? Wenn ja – wovon ich ausgehe, weil Sie es können –, sind Sie ein ausgeglichener Mensch. Nicht, weil wir Ihnen nach dem Mund schreiben, sondern weil Vertrauen das Zusammenleben ungemein erleichtert. Was Misstrauen mit einem macht, lesen Sie in unserer Reihe „Wie tickt der Mensch“. Ferner haben wir diese Themen vorbereitet und umgesetzt: Wittener Tafel freut sich über Spende; Bürgermeisterkandidat Lars König stellt sich vor; Ardex eröffnete ein neues Logistikzentrum; am Arbeitsplatz immer wieder einschlafen?



Thomas Jell

Unterlagen per E-Mail

Parkausweisvergabe geht in neue Runde

Die Bürgerberatung hat wieder die Vergabe der Ausnahmegenehmigungen für das Parken in den Parkzonen begonnen. Das Vorgehen muss in diesem Jahr anders ablaufen als gewohnt.

Berechtigte teilen der Stadt schriftlich oder per E-Mail an „buergerberatung@stadt-witten.de“ mit, falls sie Interesse an einer Ausnahmegenehmigung haben. Anzugeben sind folgende Daten: Name, Vorname, vollständige Anschrift, Kennzeichen, Parkgebiet und die E-Mail-Adresse, um schneller erreicht werden zu können.

Wenn eine Genehmigung zugewiesen werden konnte, erhalten die Bürger die Nachricht per E-Mail, ebenso den Termin, zu dem die „Anwohner-Parkausweise“ abgeholt werden können. Die Kosten betragen 153 Euro und sind bei Abholung ausschließlich durch EC-Karte zu zahlen. Sollte jemand noch eine gültige Ausnahmegenehmigung für das gewünschte Parkgebiet haben, werden die Anschreiben erst nach Ablauf der Gültigkeit berücksichtigt.

Corona macht's möglich: In einigen Ämtern können auch andere Unterlagen online eingereicht werden, und zwar in einer Testphase beim Amt für Jugendhilfe und Schule, Amt für Wohnen und Soziales, Ordnungsamt sowie beim Amt für Finanzbuchhaltung und Steuern. Wer dort Unterlagen einreichen möchte, kann das ganz einfach über das Serviceportal der Stadt Witten tun.

Auch Handyfotos hochladen

Die Unterlagen müssen als Pdf- oder als Jpg-Datei vorliegen. Deshalb ist das grundsätzlich auch mit dem Handy und Handyfotos möglich. Aus technischen Gründen können immer nur vier Dateien mit maximal 5 Megabytes (MB) Größe auf einmal hochgeladen werden. Wer mehr Unterlagen hat, kann aber das Formular mehrfach ausfüllen. Als zusätzliche Angabe sind wieder die Kontaktdaten nötig, auch ein Feld für Kommentare oder Erklärungen ist vorgesehen. Die Dokumente gehen dann per E-Mail an den zuständigen Sachbearbeiter. Der Datenschutz ist durchgängig gewährleistet.

Gerade in Zeiten von Corona lohnt der Blick auf das Serviceportal ganz besonders. Neben dem neuen Angebot bietet es schon länger die Möglichkeit, diverse Anträge online zu stellen ebenso wie online zu bezahlen. Die Bandbreite reicht von der Anmeldung eines Gewerbes über den Wunschtermin für Sperrmüllabholung bis zum Traukalender.

Vierwöchige Pilotphase

St. Peter und Paul: öffentliche Gottesdienste

In der Pfarrei St. Peter und Paul mit den Gemeinden in Wetter, Sprockhövel und Witten werden die ersten öffentlichen Gottesdienste nach acht Wochen „Lockdown“ gefeiert.

Den Anfang machen Messfeiern an Werktagen: dienstags in St. Peter und Paul Herbede von 9 Uhr an und in St. Liborius Wengern, 18 Uhr; mittwochs in St. Josef Haßlinghausen, 8.30 Uhr, donnerstags in St. Januarius Niedersprockhövel, 8.15 Uhr, und freitags in St. Augustinus und Monika Grundschöttel von 8 Uhr an.

Vom Pfingstweekenende an finden wieder an zwei Orten im Pfarreibereich Sonntagsmessfeiern mit Besuchern statt: in St. Januarius in Niedersprockhövel, sonntagmorgens, 9.45 Uhr, und am Außenaltar des St. Josefshauses in Herbede, Vorabendmesse, samstags, 17 Uhr. Zunächst in einer vierwöchigen Pilotphase, wie der Coronakrisenstab der Pfarrei nach einem Austausch mit den Gemeinden vor Ort und im Pastoralteam entschieden hat.

Für die Sonntagsgottesdienste mit einem zu erwartenden größeren Andrang als bei den Werktagsgottesdiensten sind diese beiden Örtlichkeiten aus Sicht der Verantwortlichen am besten geeignet. „Mit ihrem offenen Gottesdienstraum und zwei Ein- und Ausgängen eignet sich die St.-Januarius-Kirche baulich sehr gut, um die Liturgie in dieser – von Unsicherheiten begleiteten – Startphase zu feiern“, erklärt der Krisenstab um Pfarrer Holger Schmitz. Das St. Josefshaus besitze mit einem Freiluftaltar im Hofbereich einen „exponierten Versammlungsort für Open-Air-Gottesdienste, der unter den jetzigen Bedingungen eine größere Zahl von Mitfeiernden ermöglicht“.

Rückmeldungen der Teilnehmer

Während der Testphase, die bis Freitag, 26. Juni, angelegt ist, werden die Rückmeldungen der Gottesdienstteilnehmer eingeholt und die begleitenden Vorsorgemaßnahmen auf ihre Wirksamkeit hin überprüft. Zu den Vorkehrungen mit Blick auf Coronainfektionen zählt, dass – auch im Bereich des Freiluftaltars – die Anzahl der Mitfeiernden sehr begrenzt ist. Eine genaue Kapazität wird noch für jeden Kirchort ermittelt. Während der Gottesdienste können nur gekennzeichnete Plätze eingenommen werden. Familien und Paare haben die Möglichkeit, beieinander zu sitzen.

Generell gilt der vorgeschriebene Mindestabstand von zwei Metern. Um der Virenverbreitung aktiv entgegenzuwirken, sind Mund-Nasen-Masken zu tragen. Um den Mitfeiernden bei der Orientierung vor Ort zu helfen und eventuelle Fragen zu beantworten, werden sie von einem Begrüßungsdienst empfangen.



Pfarrer Holger Schmitz (r.) und André Löckelt, Geschäftsführer des „Katholischen Altenzentrums St. Josefshaus“ in Herbede, messen die Fläche am Außenaltar an der Einrichtung ab. Hier sollen die ersten öffentlichen Gottesdienste der Pfarrei St. Peter und Paul nach der Coronapause gefeiert werden. Hier wie an anderen Kirchorten wird derzeit ermittelt, wie viele Besucher angesichts der Abstandsregeln teilnehmen können. Foto: St. Peter und Paul



Der Erzieher und Künstler Christian Fuchs erhält nicht nur Unterstützung von der befreundeten Kinderbuchautorin Ulrike Frickhard (Foto) aus Mülheim, sondern auch von Sonja Leidemann.

Regenbogen ist Symbol

Bilder für Kinderkunstausstellung gesucht

Kinder sollen kreativ werden – Ulrike Frickhard und Christian Fuchs rufen zu einer Kinderkunstausstellung auf. Einen Regenbogen als Zeichen der Hoffnung entdeckt man zurzeit vermehrt an den Fenstern und Türen von Familien.

„Alles wird gut“ soll dieses Regenbogensymbol übermitteln“, sagt Christian Fuchs. Der engagierte Erzieher und Künstler aus Witten erhält dabei nicht nur Unterstützung von der befreundeten Kinderbuchautorin Ulrike Frickhard aus Mülheim, sondern auch von Bürgermeisterin Sonja Leidemann: „Ich möchte als Schirmherrin dieser Kinderkunstausstellung nicht nur Familien und Kinder aus Witten, sondern darüber hinaus auch aus unseren Nachbarstädten ermuntern, an dieser Ausstellung teilzunehmen“.

Am einfachsten fotografieren

Mitmachen können Kinder und Jugendliche bis 16 Jahren, und zwar am einfachsten, indem man seinen Regenbogen fotografiert und dieses Bild an „info@erzieher-fuchs.de“ schickt. Material-Bilder können aber auch per Post an Christian Fuchs, Postfach 6332, 58432 Witten, geschickt werden. Einsendeschluss ist Freitag, 3. Juli. Die Kinderkunstausstellung soll voraussichtlich zum ersten Mal im Herbst oder Winter in Witten stattfinden. Danach wird die Ausstellung noch an weiteren Standorten in NRW gezeigt, daher können die Werke nicht zurückgesendet werden.

Ruine auf Sonderbriefmarke

Vertrauensvolle Zusammenarbeit fortgeführt

Die Burgruine Hardenstein ist ein ganz besonderes Kleinod Wittens, das auch in Zeiten von Corona von den Burgfreunden Hardenstein und ihrem Vorsitzenden Hans Dieter Radke liebevoll gepflegt wird. Um diese freiwillige Arbeit zu honorieren und zu unterstützen, gibt es jetzt eine Sonderbriefmarke, die die Stadtmarketing Witten und die Burgfreunde gemeinsam vertreiben.

Geschäftsführerin Dr. Silvia Nolte (Stadtmarketing) und Hans Dieter Radke (Vorsitzender Burgfreunde Hardenstein) freuen sich, auf diesem Wege, die jahrelange, vertrauensvolle und wertschätzende Zusammenarbeit fortzuführen. Zu kaufen gibt es die 0,80-Euro-Marken zu 1,60 Euro im „Tourist&Ticket Center“ am Rathausplatz und zu bestellen unter der E-Mail-Adresse „info@stadtmarketing-witten.de“. Mit den Erlösen wird die Arbeit der Burgfreunde unterstützt.



Physiotherapie
Melanie Tewes
Physio- & Vojtatherapeutin

- Vojta-Therapie für Kinder und Erwachsene
- Bobath-Therapie für Kinder und Erwachsene
- PNF • Manuelle Lymphdrainage
- Manuelle Therapie
- Fango • Heißluft • Eisbehandlung
- Massage und Hausbesuche



Melanie Tewes · Meesmannstraße 91
58456 Witten · ☎ 0 23 02-7 22 59
info@physio-tewes.de · www.physio-tewes.de

Trauung nicht mehr einsam

Feiern mit immerhin acht weiteren Personen

Die Zeit der einsamen Trauung ist vorbei: Paare dürfen ihren ganz besonderen Tag wieder mit immerhin acht weiteren Personen einschließlich der Trauzeugen feiern.

Das gilt einheitlich für das Haus Witten wie auch für die Orte. Die Gäste müssen Masken tragen, die Stühle werden im nötigen Sicherheitsabstand paarweise aufgestellt. Das Brautpaar, die Trauzeugen sowie die Standesbeamten müssen keine Maske tragen, da die notwendigen Abstände eingehalten werden. Auf Wunsch können aber auch sie den Schutz tragen.

Sollte von der Landesregierung eine andere Regelung vorgeschrieben werden, wird dies kurzfristig umgesetzt. Der Traukalender steht derzeit noch nicht wieder zur Verfügung. Terminvereinbarungen gehen daher bis auf weiteres nur unter der Telefonnummer 023 02/5 81 34 34. Neue Termine gibt erst wieder von Juli an.

Ferner sind im Standesamt der Stadt wieder erste Termine vor Ort möglich. Dies gilt allerdings nur für wichtige Ausnahmefälle. In jedem Fall ist eine telefonische Anmeldung nötig. Termine gibt es in folgenden Fällen: bei Geburten, wenn eine Vaterschaftsanerkennung erklärt werden muss und bei Eheschließungen für die erforderlichen Anmeldungen zur Eheschließung und die Vorsprachen von Brautpaaren aus anderen Städten. Diese Termine werden nach Dringlichkeit vergeben. Daher sollten die Termine erst etwa zwei Monaten vor dem Hochzeitstermin reserviert werden. Das Standesamt ist telefonisch erreichbar unter der Rufnummer 023 02/5 81 34 34.



Über gute Kontakte und einen Zufall ist es dem Lions-Club Witten-Mark gelungen, benötigte Schutzmasken zu beschaffen. Die FFP3-Masken sind inzwischen ausgeliefert worden an das „Corona Behandlungszentrum Witten“ sowie an ein Institut der Universitätsklinik Witten/Herbede und an sechs verschiedene Seniorenzentren in Witten. Auf dem Foto: Übergabe an André Löckelt vom katholischen Altenzentrum St. Josefshaus in Herbede.



Tests für Pflegekräfte: In der Fußballbundesliga werden alle Profikicker wöchentlich auf Corona getestet werden. Ähnliches fordert die Caritas auch für die Pflege. „Für die Pflegekräfte brauchen wir dringend regelmäßige Coronatests. Unsere Schwestern fahren täglich 20 bis 30 Patienten zu Hause an. Im Falle einer unerkannten Infektion werden Pflegekräfte zu Virenkurieren“, sagt Hartmut Claes von der Wittener Caritas. „Ein Mindestabstand von 1,5 Metern ist in der Pflege eben nicht machbar. Masken bieten lediglich einen begrenzten Schutz. Darum schaffen nur regelmäßige Tests die nötige Sicherheit“, ergänzt Hartmut Claes.

HILFE FÜR PARTNERSTADT

Für den Verein Etiopia-Witten ist es selbstverständliche Pflicht, den Menschen in der Vereins-Partnerstadt Mekelle, mit denen er seit über 10 Jahren eine enge Verbindung hat, in ihrer Corona-Not zu helfen. Die organisatorischen Voraussetzungen für die Behandlung dieser Patienten sind geschaffen, indem man ein extra Gebäude vorbereitet, wo man die Erkrankten isolieren und pflegen kann. Was jetzt fehlt sind Schutzbekleidung, Masken, Medikamente und Testsets. Der Verein bittet um eine großzügige Spende. Jeder Betrag hilft. Damit der Verein den Spendern eine spendenabzugsfähige Quittung zusenden kann, ist auf der Überweisung auf das Konto: Iban DE70 4525 0035 0000 9010 90, Sparkasse Witten, Namen und Anschrift anzugeben.

Wittener können wählen

Gelbe Tonne: AHE hat Angebot verschickt

Wittener sollen künftig frei wählen dürfen, ob sie den gelben Sack oder die gelbe Tonne nutzen möchten. Landratskandidat und Fraktionsvorsitzender Oliver Flühöh, CDU, aus Schwelm, der für eine solche Lösung geworben hat, freut sich über die Entscheidung.

Er sagt: „Es gibt keine einheitliche Meinung für ein System, weshalb die Wahlfreiheit und damit die Möglichkeit, selber zu entscheiden, die gerechteste Lösung ist“, sagt der Schwelmer und ergänzt: „Nun werde ich dafür, dass diese Wahloption auch den Bürgern in allen Städten des Ennepe-Ruhr-Kreises angeboten wird.“

Angebot an Kommunen verschickt

Der Abfallentsorger AHE hat das Angebot an die Städte und die Hauptverwaltungsbeamten in den Kommunen verschickt. Die CDU-Fraktion Witten fordert die Stadt auf, auch für die Wittener Bürger eine Wahlmöglichkeit einzuführen.

Ratsherr Simon Nowack sagt dazu: „Wer kennt es nicht? Die gelben Säcke, die vom Wind umhergeweht und von Tieren aufgerissen Grundstück und Straße verschmutzen und unnötig Platz in den eigenen vier Wänden wegnehmen. Den Müll in der gelben Tonne könne man ja zusammenpressen und so viel Platz sparen.“

Kandidat setzt sich nachdrücklich für Option ein

CDU-Bürgermeisterkandidat Lars König setzt sich nachdrücklich für die Wahloption zwischen gelber Tonne und gelbem Sack ein: „Mit der Einführung der Wahlfreiheit bestünde eine zusätzliche Möglichkeit für die Wittener Bürger, die Umwelt zu schonen und Müll zu vermeiden.“ Die CDU-Fraktion ist davon überzeugt, dass die Wahlfreiheit der Umverpackung der einzig richtige Weg ist. Zwar ist der Ruf nach der gelben Tonne sehr laut, allerdings werden immer wieder auch nachvollziehbare Argumente für die Nutzung der gelben Säcke angeführt. Nicht jeder hat den Platz, eine zusätzliche Tonne unterzubringen. Aus diesem Grund fordert die CDU-Fraktion die Einführung der Wahlmöglichkeit zwischen Sack und Tonne.



Nach der Coronazwangspause haben die Ausstellungen im Märkischen Museum (Foto) an der Husemannstraße länger geöffnet. Noch bis Sonntag, 19. Juli 2020, können Besucher die Werke des Informel aus dem Wuppertaler Von der Heydt-Museum sowie die Arbeiten von Wittener Künstlern sehen. „Ich bin froh, dass das Wuppertaler Museum einer Verlängerung zugestimmt hat“, sagt Christoph Kohl, Leiter des Märkischen Museums. Dennoch ist der Besuch vorerst weiter eingeschränkt. Das Museum hat nur samstags und sonntags von 12 bis 18 Uhr geöffnet, der Eintritt ist dafür frei. Maximal 15 Personen dürfen gleichzeitig im Museum sein.

Fahrspuren sind verengt

Die Fahrspuren der Bergerstraße zwischen dem Saalbau und der Ruhrstraße sind auf etwa 140 Metern verengt worden. Der Verkehr kann aber weiterhin in beide Richtungen fließen. Die Baustelle dauert voraussichtlich bis Ende August 2020.



Grillen ist Genuss

Steak, Bauchfleisch, Spare Ribs oder simple Würstchen – Forelle, Dorade oder die vegetarischen Varianten, beim Grillen ist für jeden etwas dabei. Der einzigartige Geschmack, durch die Röstaromen entwickelt, ist immer etwas Besonderes und kann meist in der Pfanne nicht erreicht werden. Leckere Marinaden führen zu einer vielseitigen Palette an Geschmacksvarianten. Beim Metzger finden Sie oft schon marinierte Grillspezialitäten, welche beim spontanen Grillen oft von Vorteil sind. Haben Sie etwas mehr Zeit, können Sie auch das unmarinierte Fleisch kaufen und dieses selber einlegen. Dazu einfach Öl oder Joghurt mit den gewünschten Gewürzen und Kräutern verfeinern und das Grillgut darin für einige Stunden einlegen. Nur so kann der Geschmack richtig in das Fleisch übergehen. Wichtig ist dabei, dass dieses von allen Seiten von der Marinade bedeckt ist und in dieser Zeit gekühlt aufbewahrt wird.

Tipp: Soll der Fisch auf dem Grill landen, bieten sich festfleischige und fettreiche Fischarten, wie Lachs, Forelle oder Dorade an. Soll es doch einmal das Filet sein, sollte dieses mit Haut gegrillt werden, da es sonst schnell auseinanderfällt.

Insgesamt gibt es viele Gründe, den Grill anzuwerfen, der Genuss der verschiedensten Variationen ist nur einer von ihnen. Auch das gemütliche Beisammensein an warmen Sommertagen mit Freunden im Garten ist ein guter Grund zu grillen. Auch zu zweit kann das Grillen für viel Spaß und eine gemütliche Atmosphäre sorgen. Eins ist somit klar – Grillen verbindet. Ob Eltern mit Kindern, Arbeitskollegen beim jährlichen Grillfest oder unter Freunden – hier kommen alle Altersgruppen, Fleischfans und Vegetarier zusammen und genießen die abwechslungsreichen Speisen.

Tempo 100 ist zu schnell

SPD fordert einheitliche Höchstgeschwindigkeit auf der Kämpenstraße

Wer auf der Kämpenstraße in Richtung Herbede unterwegs ist, darf 100 km in der Stunde fahren, für den entgegenkommenden Verkehr gilt Tempo 70. „Das ist nicht nur verwirrend. Tempo 100 ist an dieser Stelle deutlich zu schnell“, sind sich Dr. Uwe Rath, Martin Kuhn und Klaus Pranskuweit einig. Die drei Ratsmitglieder der SPD-Fraktion haben daher gemeinsam einen Antrag an den Verkehrsausschuss auf den Weg gebracht, der die Stadtverwaltung auffordert, sich für eine Änderung einzusetzen.

Entscheidung liegt beim Kreis

„Wir möchten, dass sie der Kreisverwaltung vorschlägt, die Höchstgeschwindigkeit von 70 km/h für beide Fahrrichtungen festzulegen“, konkretisiert der stellvertretende Fraktionsvorsitzende Martin Kuhn. Da die Kämpenstraße eine Kreisstraße ist, müsse in Schwelm darüber entschieden werden. „Direkte Anwohner der Kämpenstraße und auch die Anlieger aus der einmündenden Rüsbergstraße, aus dem Kamperbach und dem Brandholzweg haben aufgrund der hohen Geschwindigkeit der bergab fahrenden PKW große Probleme, sicher auf die Kämpenstraße zu gelangen“, berichtet der Fraktionsvorsitzende Dr. Uwe Rath. Der Durchholer Ratsherr Klaus Pranskuweit ergänzt: „Erschwerend kommt hinzu, dass die schnellen Fahrzeuge erst spät zu erkennen sind, da eine Kuppe die Sicht verstellt.“

Riskante Überholmanöver

Nach Berichten von Anwohnern würden an dieser Stelle zudem die abbiegenden und abbremsenden Autos auf der Kämpenstraße oft von nachfolgenden Wagen überholt, was offenbar schon häufig zu gefährlichen Situationen mit dem Gegenverkehr geführt hat. Die drei Sozialdemokraten betonen: „Mit Blick auf die örtlichen Gegebenheiten sind die Sorgen der Anwohner für uns gut nachvollziehbar.“

Es wird auch leiser

Martin Kuhn verweist auf einen weiteren Vorteil einer einheitlichen Tempo-70-Regelung für die Kämpenstraße: „Sie würde auch zu einer Reduzierung des beträchtlichen Verkehrslärmes führen, dem die Anwohner der Kämpenstraße und ihrer einmündenden Anwohnerstraßen derzeit durch das Tempo 100 ausgesetzt sind.“

Grillspezialitäten! Haben wir!

Öffnungszeiten: Montag-Samstag 7-21 Uhr



Frische und Qualität für Sie aus eigener Herstellung

- Grillfleisch · Grillspezialitäten · frischer Fisch
- Geflügel- und hauseigene Spezialitäten
- selbstgemachte Salate



EDEKA Markt Familie Grütter und Team
Wittener Straße 12 · 58456 Witten · ☎ 02302/97 2026
www.partyservicegruetter.de



REWE
Lenk
Besser einkaufen. Seit 1163.

Unser Metzger Frank Schilde sorgt immer für frisches Fleisch und gute Qualität - das garantieren wir Ihnen!

JETZT BEI UNS LECKERE GRILLSPEZIALITÄTEN!

Im Hammertal 81 - 83 | 58456 Witten



Ulrich Wolf übernimmt den symbolischen Scheck aus den Händen von Image-Herausgeberin Monika Kathagen.

Tafel freute sich über „Image“-Spende Dankeschön für Menschen, die dafür sorgen, dass es weitergeht

Bis zu 2000 Bedürftige werden von der Wittener Tafel hauptsächlich durch Lebensmittel und in der eigenen Küche zubereitetes Essen unterstützt. Fünfzehn meist ehrenamtliche Helfer sind im Einsatz, ein eigener Transporter fährt bis zu zwanzig Lebensmittel-Sponsoren im Stadtgebiet an und bringt im Jahr rund 300 Tonnen überschüssiges Gemüse, Obst, Wurstwaren, Konserven, Milchprodukte und Backwaren zur Herbeder Straße 22. Außerdem kümmert sich die Tafel um die Weiterverteilung von gespendeten gut erhaltenen Möbeln, Kleidung und Elektrogeräten. Die Ausgaben

der Tafel werden überwiegend aus Spenden abgedeckt. Da passten die Spenden von „Image“-Anzeigekunden im Rahmen einer Dankeschön-Aktion zu Beginn der Corona-Pandemie. Insgesamt sind 1000 Euro als Zeichen für Menschen zusammengekommen, die dafür sorgen, dass das tägliche Leben weitergehen kann.

Die Tafel freut sich: Monika Kathagen, Herausgeberin von „Image“, übergab jetzt 500 Euro im Namen des Teams und der Inserenten an den Vorsitzenden der Wittener Tafel, Ulrich Wolf. Die zweite Hälfte der Spende geht an die Hattinger Tafel. dx

Nach Corona auch wieder normale Zeiten Wittener im Jugendforum wünschen sich überdachten Außentreff

In Bommern, Heven und Herbede möchte die SPD-Ratsfraktion überdachte Außentreffs für die Jugend einrichten lassen. „Aufgrund der Pandemie könnten sie momentan zwar gar nicht genutzt werden, doch es wird nach Corona auch wieder normale Zeiten geben“, begründet der stellvertretende Fraktionsvorsitzende Christoph Malz die Initiative, die er gemeinsam mit den Bommeraner Ratsmitgliedern Klaus Wiegand und Kerstin Hänsch sowie dem Sachkundigen Bürger Tobias Bosselmann angestoßen hat.

Die Herbeder Skateranlage wäre ein guter Nachbar. Damit greifen die Sozialdemokraten Wünsche junger Leute aus Bommern, Heven und Herbede auf, die diese in den städtischen Jugendforen geäußert hatten. Aktuell steht das Thema auf der Tagesordnung des Jugendhilfeausschusses am Donnerstag, 4. Juni. „Wir möchten, dass die Stadtverwal-

tung prüft, welche Standorte sich in Bommern und Heven eignen würden“, erklärt Kerstin Hänsch. „In Herbede würde es sich anbieten, den überdachten und beleuchteten Außentreffpunkt neben der Skateranlage einzurichten“, unterstützt Tobias Bosselmann diesen konkreten Vorschlag der Jugendlichen direkt. Geklärt werden sollte in diesem Fall, welche Kosten dafür anfallen.

Für Bommern hatten die Jugendlichen die Fläche „Stahlhammer“ hinter dem alten Edeka-Markt am Bodenborn ins Gespräch gebracht. Sie wünschten sich, sie solle mit Bänken, Laternen, Überdachung Mülleimern, Begrünung und einer Grillmöglichkeit ausgestattet werden. „Die Jugendlichen möchten einen Treffpunkt haben, an dem sie auch Musik hören können“, ergänzt Klaus Wiegand. Die SPD-Fraktion wolle diese Idee der Jugendlichen grundsätzlich gerne unterstützen.

Party-Service Edeka Grütter

Liebe Kunden, in den letzten 20 Jahren haben wir mit viel Herzblut unseren Party-service für Sie persönlich und mit viel Engagement betrieben. Nach dem Neubau unseres Marktes im Jahre 2016, müssen wir nun nach fast 4 Jahren leider erkennen, dass es unser Tagesgeschäft nicht mehr zulässt diesen Service weiterhin anzubieten. Um die gewohnte Bandbreite weiter anbieten zu können fehlt uns nun leider schlichtweg die Zeit. Wir selbst bedauern diese Entscheidung sehr und bedanken uns ganz herzlich für Ihr Vertrauen in den vergangenen Jahren. Die Heiße Theke werden wir natürlich in gewohnter Qualität, mit täglich wechselnden Gerichten, weiterhin für Sie anbieten. Ihre Familie Grütter und Team

Königs Apotheke Herbede: Inhaber Christian Schmidt feiert 10-jähriges



Inhaber Christian Schmidt feiert 10-jähriges Jubiläum

Zum 1. Juni jährte sich zum zehnten Mal der Tag, an dem die Königs Apotheke in Herbede in die Hände von Christian Schmidt überging. Nach ein paar Jahren als angestellter Apotheker hatte der Schwelmer im Jahr 2010 den Schritt in die Selbständigkeit gewagt – und dies bis heute nicht bereut.

Der runde Jahrestag ist Anlass genug, sich bei seinem Team und den Kunden der Königs Apotheke herzlich zu bedanken: „Die treuen Kunden haben mir den Start in die Selbständigkeit als ‚Nicht-Herbeder-Kind‘ sehr erleichtert. Ich hatte von Anfang an ein tolles Team, das mich jederzeit mit vorbildlichem Engagement und kreativen Ideen unterstützt, auch jetzt in der für alle Beteiligten stressigen Corona-Zeit“, freut sich Christian Schmidt.

Sein Haus bietet das komplette Angebot einer modernen Apotheke, inklusive Inkontinenz- und Pflegehilfsmittelversorgung und kostenlosem Bring-Service für alle Produkte aus dem reichhaltigen Angebot der Königs Apotheke. „Auch in der Corona-Zeit haben wir verschiedene Mund-/Nasenschutz-Masken, Desinfektionsmittel und Einweghandschuhe vorrätig“, betont der Herbeder Apotheker. Die Kunden der Königs Apotheke kommen natürlich vor allem aus Herbede und den „Hölzern“, finden aber auch von den angrenzenden Stadtteilen und sogar aus Bochum-Stiepel den Weg in die Meesmannstraße

Schacht übernimmt A-Jugend

Wechsel auf der Kommandobrücke, Christian Schacht übernimmt für Kevin Lipinski, der als Jugend-Chef-Scout beim ASC Aplerbeck eine neue Herausforderung sucht. „Wir bedauern den Weggang von Kevin Lipinski. Er hat hervorragende Arbeit geleistet und unsere A-Jugend in die Bezirksliga geführt“, lobt der Erste Vorsitzende beim SV Herbede, Marcus Hahn. „Wir freuen uns sehr, diese Position mit Christian Schacht exzellent besetzen zu können.“

Der 32-jährige Christian Schacht, der zuletzt bei der DJK TuS Ruhrtal aktiv war, beendet seine aktive Laufbahn und möchte selbst nur noch bei den Altherren kicken. Beim Jungjahrgang der JSG Herbede/Heven leistete er als Coach hervorragende Arbeit. Jetzt sieht er mit der Bezirksliga-A-Jugend des SVH eine neue Herausforderung. Zusammen mit seinem Co-Trainer Klaus Heinrich möchte Christian Schacht den Klassenerhalt sichern. Als Torwart-Trainer bleibt Kevin Eckardt dem Team erhalten. Christian Schacht arbeitet mit Hochdruck an der Zusammenstellung des neuen Kaders, der konkrete Formen annimmt. Die eine oder andere Verstärkung soll noch verpflichtet werden.

Unter die Arme greifen

Der SV stellt sich Corona und will den hilfsbedürftigen Menschen aus seiner Umgebung unter die Arme greifen. Der Verein steht seit mehr als 100 Jahren für Zusammenhalt, Familie, Freundschaft und Engagement. Mehrere Vereinsmitglieder stellen sich hierbei zur Verfügung. Wer bei alltäglichen Dingen Hilfe benötigt und aus Herbede/Vormholz/Durchholz/Bommerholz kommt, kann sich unter corona-hilfe@sv-herbede.com oder 01 52/53 63 36 97 (10 bis 20 Uhr) melden.

Unsere Angebote im Juni

10 Jahre unter der Leitung von Christian Schmidt! Das feiern wir ab dem 01. Juni 2020 mit tollen Jubiläumsangeboten. Wir freuen uns auf Sie!

20% Rabatt auf Weleda Kosmetik

55% gespart

Eudorlin Extra Ibuprofen
20 Schmerztabletten
~~6,50€~~ **2,95€**

42% gespart

Voltaren Schmerzgel forte 23,2 mg/g
150 g
~~25,99€~~ **14,95€**

47% gespart

Gingium 120 mg
120 Stück
~~94,97€~~ **49,95€**

54% gespart

Bodysol Duschen
versch. Sorten je 100 ml
1,-€

36% gespart

Rioplan Magen Gel Stick-Pack
20 Beutel zu 10 ml
~~13,99€~~ **8,95€**

30% gespart

Wartner Fußwarzenspray
50 ml
~~19,95€~~ **13,95€**

42% gespart

Snap Schnupfenspray 0,1% Nasenspray
10 ml
~~4,24€~~ **1,95€**

+ 1 Königs Apotheke Trockentuch GRATIS!!!

+ 25% Nachlass auf einen Artikel Ihrer Wahl!****

Königs Apotheke

* Diese Preisangabe ist eine unverbindliche Preisempfehlung des Herstellers, sofern vorhanden, oder ansonsten unser bisheriger Verkaufspreis. Abgabe nur in haushaltsüblichen Mengen. ** Bei Schmerzen oder Fieber ohne ärztlichen Rat nicht länger anwenden als in der Packungsbeilage vorgegeben. Solange der Vorrat reicht. Zu Risiken und Nebenwirkungen lesen Sie die Packungsbeilage oder fragen Sie Ihren Arzt oder Apotheker. Irrtümer und Druckfehler vorbehalten.

Christian Schmidt e.K. · Meesmannstraße 40 · 58456 Witten-Herbede
 Telefon 0 23 02 / 7 36 63 · Fax 0 23 02 / 27 73 54 · email: info@koenigsapo.de
 Mo.–Fr. 8.00–19.00 Uhr, Sa. 8.30–13.30 Uhr

40. Aufgrund der Corona-Einschränkungen müssen zwar größere Aktionen zum Jubiläum entfallen, aber alle Besucher der Königs Apotheke sind eingeladen, sich ein Geschenk abzuholen und vom Jubiläumrabatt im Juni zu profitieren. Christian Schmidt: „Das Team der Königs Apotheke freut sich auch in Zukunft auf Ihren Besuch!“

Fraktion gibt Geld zurück

SPD-Fraktion gibt der Stadt Geld zurück. Genau wie in den vergangenen fünf Jahren konnte die Ratsfraktion nach der Endabrechnung des Jahres 2019 wieder Geld an die Stadt zurückzahlen. Aus den öffentlichen Mitteln, die für ihre Fraktionsarbeit bestimmt sind, konnte sie diesmal 3242,77 Euro zurücküberweisen. Die Summe steht der Stadt nun wieder für andere Zwecke zur Verfügung.

KUTSCHERS

Weine & Delikatessen

Wir sind wieder für Sie da!

Neue Öffnungszeiten für Sie:
 Dienstag + Donnerstag von 16:00 bis 22:00 Uhr
 Freitag + Samstag von 15:00 bis 23:00 Uhr
 Küche von 16:00 bis 21:00 Uhr

Wir bitten immer um Reservierung!

Der Weinverkauf ist ab 15:00 Uhr geöffnet, gerne liefern wir Ihre Weine nach Hause.

Meesmannstraße 57 · Witten · T. 02302 . 9 33 66 93



Der etwas andere Sommer

Wer hat da noch den Durchblick: Abstandsregel zwei oder anderthalb Meter? Maske im Restaurant noch am Tisch oder nur beim Gang zur Toilette? Mit Fremden spazieren gehen oder nur mit der Familie?

Auf die Plätze, fertig, los? Langsames Hochfahren angesagt Passend zum Beginn der Reise- und Freizeitsaison: Der „Lockdown“ wird schrittweise gelockert

Wie wird eigentlich das Gegenteil vom sogenannten Lockdown bezeichnet? Openup? Startup? Restart? Haben Sie eine Idee, liebe Leser? Dann lassen Sie es uns wissen. Wenn sich das Leben wieder normalisiert, muss doch ein griffiges Wort her!

Wie auch immer: Der „Lockdown“ wird nun schrittweise gelockert, passend zum Beginn der Reise- und Freizeitsaison. Also: auf die Plätze, fertig und los wie immer? Nein, so plötzlich das Herunterfahren des gesellschaftlichen Lebens vonstatten ging: Es ist gaaaanz langsames Hochfahren angesagt, ein langsames „booten“ also, wie das Computerfreunde wohl ausdrücken würden, so ähnlich wie bei einem weitverbreiteten Betriebssystem.

Nach und nach werden wieder alle Orte zugänglich, wo wir gerne unsere Freizeit verbringen: (Stau-)Seen, Rad- und Wanderwege, Museen, Büchereien, ganz wichtig: Restaurants, Gaststätten, Hotels, Pensionen, Biergärten, (Kletter-)Parks, Imbisse, Buden, Stände, Eisdie-

len und was es sonst noch für Gelegenheiten gibt, seine Freizeit angenehm zu verbringen. Große Ausnahme: Veranstaltungen aller Art, wo wir einander auf die Pelle rücken, sodass Viren ein leichtes Spiel haben neue Wirtsleute zu finden, die dann an einer besonders heimtückischen „Influenza“ erkranken können, die bislang statistisch doppelt so viele Todesopfer zur Folge hat, wie die gefährlichsten Grippewellen in der jüngeren Vergangenheit, zum Beispiel während des Jahreswechsels 2017 auf 2018. Zurück zum Detail, eine Kurzreportage über den Besuch eines Ortes der Klasse „teilöffentlich“, also Kneipen, Gaststätten, Restaurants, Spelunken, Gourmettempel... für alle gilt das gleiche: unsicher betrete ich den Gastraum. Mach' ich bereits jetzt was falsch? Die „Munaska“ oder „Namuske“ halte ich im Anschlag, um nicht gleich schon zu Beginn irgendwelche Regeln zu verletzen, was die GSG 9 zu einem Hubschraubereinsatz über Hattingen veranlassen könnte. Sogleich kommt eine maskierte junge Frau – offenbar eine Bedienung (man sieht ja kaum was) – auf mich zu und bittet mich freundlich, mein Gesicht zu verhüllen. Spaßeshalber ziehe ich mein Halstuch auch über die Augen, weil das Virus ja auch darüber in der Körper gelangen kann. Ist aber nicht nötig.

Der Tresen: Sperrzone, mit Flatterband markiert, die Tische weit auseinander, der Gang zum Klo vorgezeichnet. Falls ich mal müsste, müsse ich die Maske wieder anlegen, am Tisch brauche ich keine, lautet die Regel. Meine Sorge, mit Maske essen und trinken zu müssen, ist also völlig unbegründet. Ich werde zu einem Tisch geleitet mit noch genau einem Stuhl und erinnere mich an die belehrenden Worte aus Funk und Fernsehen: Die Kontaktsperre gilt noch, zwar nicht innerfamiliär, aber wir Gäste dürfen nur einen „Fremden“ mit Familienanhang am Tisch sitzen haben und das mit Abstand. Trotz aller Einschränkungen und Regeln: Ich bin wieder froh, gastlich unter die Leute gekommen zu sein. Es mundet wunderbar. THS



Top-Wanderschuhe

Größen von 27 bis 51!
in riesiger Auswahl



**zu bekannt
günstigen Preisen!**

Ausführung:



Mittelstraße 49
45549 Haßlinghausen
☎ 0 23 39/57 58

Schuhmode GELLER

Gutenbergstraße 2
45549 Sprockhövel
☎ 0 23 24/68 67 90

Ein Hering wird zum Matjes

Matjes ist eine Fischdelikatesse, die sich schon immer großer Beliebtheit erfreut.

Die Saison von Heringen/Matjes beginnt Ende Mai und geht bis Ende Juli, hier werden die Fische, meistens in der Nordsee, gefangen und zum Matjes veredelt.

Die Matjes werden gekehlt (Entfernung der Kiemen), es werden die Innereien herausgenommen und das Fischfleisch gesalzen. Die Bauchspeicheldrüse verbleibt im Fisch, die hierin enthaltenen natürlichen Enzyme lassen das Fleisch der Heringe zum zarten Matjes reifen.

Die Fische werden in eine milde Salzlake eingelegt, reifen ca. eine Woche und erhalten hierdurch das typische, säuerliche Heringsaroma.

Frischer Matjes sollte innerhalb von zwei Tagen verbraucht werden.

In der Gastronomie werden in der Matjeszeit leckere und verschiedenen zubereitete Gerichte angeboten. Probieren Sie doch mal!

Eis ist und bleibt Lebensfreude und Genuss

Die Eiszeit hat wieder begonnen und die Schleckermäuler haben Saison! Ob im Eishörnchen oder im Becher in den Eisdielen, mit Abstand und den gängigen Hygienemaßnahmen, ist der Genuss auch in diesem Sommer möglich.

Zu den Klassikern zählt auch in diesem Jahr wieder das Vanilleeis, oftmals verfeinert mit Holunder, Lavendel, Karamell, Krokant und weiteren Zusätzen. Natürlich dürfen auch die unterschiedlichen Varianten des Spaghetti-Eises nicht fehlen. Dicht folgt hier das Schokoladeneis sowie die Erdbeervarianten. Erdbeereis wird in dieser Saison schon mal zu außergewöhnlichen Sorten wie z.B. mit Basilikum, Rosmarin und Balsamico veredelt. Verschiedene Milch- und Fruchtessorten sowie Sorbets findet man in großer Auswahl. Leckere Eiszeit!

Eiscafé Dolce Vita

Genießen Sie bei uns Kaffee- und hauseigene Eisspezialitäten auf unserer großen Terrasse!

Bahnhofstraße 35 • 58452 Witten • ☎ 0 23 02/591 63

Wir bedienen Sie gerne wieder in Restaurant und Biergarten...

Jetzt ist Matjes-Zeit!



Flammkuchen
Jeden Mittwoch ab 17.30 Uhr

Öffnungszeiten: Mi. bis Sa. ab 17.30 Uhr,
So. 12.00 bis 14.00 u. 17.30 bis 21.00 Uhr, Mo. u. Di. Ruhetag
Meesmannstraße 103 · Witten-Herbode · ☎ 0 23 02/7 36 05
www.jeverkrog.com · E-Mail: info@jevekrög.com

...mit dem nötigen Sicherheitsabstand!
Unsere Speisen sind auch zum Mitnehmen!

Schnitztag
Jeden Donnerstag!

Restaurant
Jever Krog
mit der friesischen Note



Ralf Schulz (v.l.) und Birgit Ehses zeigen Besuchern aus Düsseldorf den Naturgarten in Witten-Bommern. Viele spontane Besucher, die auf einem Spaziergang im Muttental unterwegs waren, fanden den Weg zu dem liebevoll hergerichteten Naturgarten hinter dem Gruben- und Feldbahnmuseum Zeche Theresia und gegenüber der Museumsbahn-Haltestelle.

Liebevoll hergerichteter Naturgarten hinter Museum

Trotz Corona-Einschränkungen: Anlage unter Einhaltung von Sicherheitsregeln geöffnet

Regelmäßig am dritten Samstag im Monat öffnet die Naturschutzgruppe Witten (NaWit) von Mai bis September die Tür ihres Naturgartens in Witten-Bommern.

Trotz der Corona-Einschränkungen konnte jetzt die Anlage unter Einhaltung von Sicherheitsregeln geöffnet werden.

Viele spontane Besucher, die auf einem Spaziergang im Muttental unterwegs waren, fanden den Weg zu dem liebevoll hergerichteten Naturgarten hinter dem Gruben- und Feldbahnmuseum Zeche Theresia und gegen-

über der Museumsbahn-Haltestelle. „Nachdem wir einige Veranstaltungen wie die Pflanzentauschbörse, Vorträge über Singvögel und Fledermäuse sowie Wildkräuterführungen absagen mussten, freuen wir uns, dass wir die Gartentür wieder öffnen können“, sagt Birgit Ehses, Erste Vorsitzende der NaWit.

Das Grundstück hat die Gruppe seit 2013 im Rahmen einer Kooperation mit dem LWL-Industriemuseum Zeche Nachtigall vom Landschaftsverband Westfalen-Lippe im Wittener Ruhrtal gepachtet, um einen Naturgar-

ten als Ort der Natur- und Umweltbildung zu schaffen. Zuvor war das Gelände über viele Jahre als Eisenbahner- und Schrebergarten genutzt worden, musste aber erst aufwendig von Müll befreit und Schritt für Schritt naturnah gestaltet werden. Durch die ehrenamtliche Mitarbeit einiger NaWit-Mitglieder wurden im Laufe der Zeit heimische Pflanzenarten eingesät, Kleingewässer, Naturzäune, Trockenmauern und Vogelschutzhecken angelegt sowie Nistkästen aufgehängt. Entstanden sind so verschiedene Kleinbiotope, die inzwischen vie-

le Vögel, Insekten, Amphibien und Reptilien erobert haben.

FÜR BESUCHER

Für Besucher ist der Naturgarten am 20. Juni, 18. Juli, 15. August und 19. September zwischen 14 und 16 Uhr geöffnet. Von April bis Oktober trifft sich die „Gartengruppe“ dort regelmäßig dienstagsvormittags von 9 bis 12 Uhr. Infos: www.nawit.de und Ruf 01 71/3 14 04 88.

Kurse besuchen nur mit vorheriger E-Mail-Anmeldung

TuS Bommern startet stufenweise – Als erstes wurde im Fitnessbereich Sport getrieben

TuS Bommern startet stufenweise: Der Verein hat im Sportzentrum wieder den Sportbetrieb aufgenommen.

Als erstes wurde dort im Fitnessbereich wieder Sport getrieben. Der erste Kurs „Bodystyling“ hat begonnen. Den Kursplan gibt es im Netz auf der Internetseite des Vereins. Spontan Sporthungrige können aber nicht einfach vor-

beikommen. Alle der insgesamt 19 Kurse können nur mit vorheriger E-Mail-Anmeldung besucht werden. „Das ist Teil unseres Hygienekonzeptes. Wir stehen hier für Mitarbeiter und Sportler in der Verantwortung“, erklärt die zweite Vorsitzende des TuS Bommern Dr. Ilka Streckert.

Auch in den anderen Sportbereichen des Bommeraner Groß-

vereins arbeitet man daran, den Betrieb wieder aufzunehmen. „Der Rehasportbereich wird seine Trainer für die aktuell sehr spezielle Situation einweisen und schulen“, sagt TuS Bommerns Vereinsmanager Björn Pinno. Abteilungsleiterin Christel Beneken wird mit allen beteiligten Mitarbeitern die Abläufe einmal komplett durchgehen.

In den anderen drei Sportabteilungen des Vereins wird ebenfalls am Start des Sportbetriebes gefeilt. Die Badmintonabteilung will auch möglichst zeitnah wieder mit dem Trainingsbetrieb im Einzel beginnen. Damit die Federbälle nicht von zwei Leuten berührt werden müssen werden wohl sogenannte Einmalhandschuhe bereitgestellt.

Ruhesitz für Grubenlok

Der umtriebige Vorsitzende griff gleich zu

Auf dem Gelände der letzten aktiven Zeche in Deutschland, der Zeche Prosper Haniel in Bottrop, drohte einer kleinen gelben Grubenlokomotive der Weg in die Schrottplatte, wäre da nicht Hansjörg Franke gewesen.

Der umtriebige Vorsitzende der „Arbeitsgemeinschaft Muttenthalbahn“ griff sofort zu, als ihm die kleine Lok angeboten wurde. Wenige Wochen später schwebte die vermutlich letzte Grubenbahn des Ruhrgebiets auf die Gleise des Gruben- und Feldbahnmuseums Zeche Theresia an der Nachtigallstraße auf ihren Ruhesitz hinab. Ein Tieflader hatte sie in Bottrop abgeholt und sie über die Autobahn nach Witten gebracht. Mit gleichem Transport gelangten auch noch ein paar Meter Schienen und Weichen in die Ruhrstadt.

Die Farbe blättert, das Führerhaus ist verdreht. Der Zustand der kleinen gelben Grubenlokomotive Marke „Wiesel“ lässt nicht darauf schließen, dass sie bis Ende 2018 noch ihre guten Dienste unter Tage geleistet hatte. Davor hatte die 1996 gebaute Lok die Loren der Zeche „Auguste Victoria“ in Marl gezogen. 24 Jahre unter Tage bei Staub, Hitze und Dreck hinterlassen halt ihre Spuren, und eine Waschstraße tief unter der Erde gab es natürlich nicht.

Ansammlung von groß und schwer

Im Gruben- und Feldbahnmuseum wird sie erst mal wieder komplett zusammengebaut. Um sie ans Tageslicht zu holen, war der Lok das Führerhäuschen abgenommen worden, sonst hätte sie nicht in den Förderkorb gepasst. Auch die Elektrik war vorher ausgebaut worden. Zwei ehemalige Grubenschlosser kommen extra aus Bottrop, um die kleine gelbe Lok wieder zusammenzubauen und ihr wieder Leben einzuhauchen.

Danach gefragt, wie groß der Wagenpark des Gruben- und Feldbahnmuseums ist, muss Hansjörg Franke kurz überlegen: „Wir stehen kurz vor der hundertsten Lok. Loren haben wir rund 270 auf unserem Gelände“ und fügt augenzwinkernd hinzu: „Das ist hier alles Männerpielzeug, eine Ansammlung von groß, schwer und nutzlos.“ dx



Hansjörg Franke (v.l.) nahm schon mal in der gelben Grubenlok „Wiesel“ Platz. Auch einige Weichen und Schienen fanden den Weg ins Muttental. Foto: Matthias Dix

VIRTUELLE FAHRKARTEN

Ihre Türen darf das Gruben- und Feldbahnmuseum aufgrund der Coronabestimmungen voraussichtlich erst wieder ab Ende August öffnen. Virtuelle Fahrkarten können jedoch jetzt schon gekauft und bis zur Saison 2021 eingelöst werden.

Elektro-Hausgeräte

mit Service und Fachberatung vor Ort



FÜR MICH. VOR ORT. VOM FACH.



HOFFMANN

ELEKTROHAUSGERÄTE | KUNDENDIENST

www.electroplus-hoffmann.de

Bommerfelder Ring 110 • 58452 Witten-Bommern

Tel.: 02302 3757 • Fax: 02302 5898481

E-Mail: info@electroplus-hoffmann.de

Museum zeigt „Papierwelten“

Unter dem Titel „Papierwelten – Kartonmodellbau gestern und heute“ zeigt der Landschaftsverband Westfalen-Lippe (LWL) bis Samstag, 3. Oktober, in seinem Industriemuseum Zeche Nachtigall, Nachtigallstraße 35, in Witten-Bommern eine Auswahl von über 70 Modellen aus verschiedenen Epochen.

Dazu zählen Gebäude wie die Kathedrale Notre Dame in Reims, Schiffe und Fahrzeuge. Highlights sind ein Kreuzifix von 1529, das als erstes Kartonmodell bekannt ist, und ein zwei Meter langes Diorama, das eine Hafenszene in der chinesischen Stadt Tsingtau um 1911 darstellt. Die Ausstellung entstand in Zusammenarbeit mit den Kartonmodellbauvereinen der Modellsportgemeinschaft (MSG) Duisburg. Öffnungszeiten: dienstags bis sonntags von 10 bis 18 Uhr. Eigens für die Ausstellung wurde das Modell „Schachanlage Hercules der Zeche Vereinigte Nachtigall Tiefbau 1840“ entwickelt. Besucher dürfen den Baubogen kostenlos mitnehmen.

Michael Peters liegt das Projekt nicht nur am Herzen, weil die Objekte mit ihrem großen Detailreichtum faszinierend anzusehen sind. „Die Modelle erzählen jeweils auch ein Kapitel Architektur-, Technik- oder Kulturgeschichte“, erläutert der Museumsleiter. Der Ursprung des Papierhandwerks reicht ins 16. Jahrhundert zurück. Wandelnde Drucktechniken sorgten für die Verbreitung von Modellbaubögen.

Pflastersteine statt Asphalt

Bisher war es nur eine schmucklose „Baustraße“, jetzt wird die Bommeraner Heide schick gemacht. Der Endausbau der Straße in dem Neubaugebiet hat bereits begonnen. Statt der derzeit asphaltierten Straße werden dann Pflastersteine verlegt. Die Arbeiten beginnen in den Stichstraßen zu den Hausnummern 10 bis 17 sowie 18 bis 23 und werden dann in den anderen Teilen der Straße fortgesetzt. Die Anwohner müssen daher vorübergehend mit leichten Einschränkungen rechnen. Der Endausbau soll Ende Juni 2020 abgeschlossen sein.

Gesellschaftlicher Zusammenhalt ist oberste Maxime

Lars König ist von der CDU zum Kandidaten für das Bürgermeisteramt aufgestellt worden

Die Coronakrise hat in den letzten Wochen auch das kommunalpolitische Leben stark eingeschränkt. Doch bereits kurz vor dieser Zeit hat die CDU Witten ihren Bürgermeisterkandidaten aufgestellt: Lars König soll Bürgermeister von Witten werden.

Der 49-jährige Lars König, derzeit stellvertretender Bürgermeister und Sportausschussvorsitzender, ist mit über 96 Prozent der Stimmen in der Aufstellungsversammlung zum Bürgermeisterkandidaten der CDU gewählt worden. Wahlberechtigt waren alle Mitglieder der CDU Witten. Lars König betont, wie wichtig ihm eine Politik aus Sicht der Familie sei: „Als selbstständiger Unternehmer, Projektmanager und Familienvater erlebe ich den Alltag der Menschen aus vielen unterschiedlichen Perspektiven; die muss ein Bürgermeister alle berücksichtigen.“ Bürgernähe und klare Positionen sind für Lars König die wichtigsten Bausteine einer guten Politik. „Die Stadt darf nicht nur moderiert und aus der Ferne gelenkt werden, ein Bürgermeister muss bei den Menschen sein und zu seinen Entscheidungen stehen.“ Natürlich gebe es kommunal viele wichtige Themen. Dazu gehören der Ausbau der Plätze in Kindertagesstätten (Kita) und der offenen Ganztagschule (OGS), der Ausbau der digitalen Infrastruktur in den Schulen und der Verwaltung ebenso wie in den Betrieben,

die Sanierung der Straßen und der zukunftsfähige Umbau des Nahverkehrs, die Unterstützung der heimischen Wirtschaft, Maßnahmen zu Umwelt- und Klimaschutz, die Vielfalt des öffentlichen Lebens und vieles mehr. „Allerdings“, betont Lars König, „werden einige Themen durch die wirtschaftlichen Folgen der Coronakrise anders gewichtet werden.“ Wann die Rückkehr in einen normalen Alltag ohne Einschränkungen möglich sein wird, wisse zu diesem Zeitpunkt leider noch niemand. Klar sei heute nur, dass der wirtschaftliche Schaden der Coronakrise immens ist. „Der gesellschaftliche Zusammenhalt muss oberste Handlungsmaxime sein.“ Es seien besondere Zeiten, weiß Lars König: „Für ein Bürgermeisteramt anzutreten ist grundsätzlich immer eine sehr verantwortungsvolle Aufgabe. Aber in diesen Zeiten, die noch vor ein paar Wochen niemand für möglich gehalten hätte, schauen die Menschen besonders auf die Politik. Ich möchte mich dieser Herausforderung stellen und ein verlässlicher Partner aller Bürger im Rathaus sein.“

i ECKDATEN AUS DEM LEBENSLAUF

Eckdaten aus dem Lebenslauf von Lars König: gebürtiger Wittenener; Abiturient des Ruhr-Gymnasiums; Studium der Rechtswissenschaften an der Ruhruniversität; Geschäftsführer und Prokurist mehrerer Unternehmen aus Bau und Handel; begeisterter Familienvater einer neunjährigen Tochter; Sportler vor allem beim Klettern, Laufen, Fitness und Badminton; aktiv in vielen Wittenener Vereinen und Verbänden von Bürgerschützenverein Herbede bis Freundschaftsverein Tzew-Witten; seit knapp 20 Jahren Vorstandsmitglied der CDU Witten; seit 2004 Ratsmitglied; seit 2009 im Aufsichtsrat der Siedlungsgesellschaft Witten.



Stellvertretender ist er schon, jetzt ist Lars König zum Kandidaten für die Wahl zum Bürgermeister von Witten gewählt worden.

Im Dialog mit Bot „Linda“

Virtuelle Assistentin verstärkt das Team

Die neue virtuelle Assistentin „Linda“ steht online und in der „S-App“ für Anfragen zur Verfügung – zusätzlich zu Beratern in Filialen, Sparkassenhauptstelle und Kunden-Service-Center.

Vanessa Lischeid, Leiterin des Kunden-Service-Centers sagt: „Insbesondere vor dem aktuellen Corona-Hintergrund, der zu deutlich mehr Anfragen geführt hat, freue ich mich, dass unser Team durch die neue virtuelle Mitarbeiterin ‚Linda‘ verstärkt wird – und wir so die an uns gerichteten Fragen noch schneller beantworten können.“ Bei Linda handelt es sich um einen sogenannten Chatbot: ein Dialogsystem, das in natürlicher Sprache mit dem Nutzer kommuniziert. Linda beantwortet Fragen zu Produkten, Leistungen und Services der Sparkasse – und zwar auch außerhalb der Öffnungs- oder Servicezeiten. So liefert Linda umgehend Antworten auf beispielsweise Fragen zum Online-Banking, oder was zu tun ist, wenn einem Kunden etwa seine Sparkassen-Card (Debitkarte) oder Mastercard (Kreditkarte) gestohlen wurde.



Vanessa Lischeid, Leiterin des Kunden-Service-Centers der Sparkasse Witten, und René Bemba, Mitarbeiter im Innovationsmanagement, stellen „Linda“ vor: die neue virtuelle Mitarbeiterin der Sparkasse, die rund um die Uhr für Fragen zur Verfügung steht. (www.sparkasse-witten.de)

Immer auf neuestem Stand

App für international tätige Unternehmer

Unternehmer, die international tätig sind, nutzen Ertragschancen auch über Landesgrenzen hinaus. Doch Auslandsgeschäfte sind oftmals mit besonderen Herausforderungen verbunden.

Andreas Aschemeier, Abteilungsleiter Firmenkunden bei der Sparkasse Witten: „Die neue, von uns kostenlos angebotene Firmenkunden-App ‚S-weltweit‘ bietet genau diese Informationen. Damit sind unsere Kunden jederzeit auf dem neuesten Stand und finden alles Wichtige zum Auslandsgeschäft – und zwar ganz bequem und auf einen Klick.“ Die App „S-weltweit“ steht für iOS im „App Store“ von Apple und für die Android-Version im „Google Play Store“ kostenlos zum Runterladen bereit. Andreas Aschemeier: „Gerade für international agierende Unternehmen gehört es zu den entscheidenden Erfolgsfaktoren, überall und ohne großen Zeitaufwand Zugang zu allen relevanten Informationen zu haben. Mit einem Knopfdruck auf dem Handy können ganz bequem Daten zu rund 150 Ländern abgerufen werden.“ Ein Überblick: Ländersteckbrief, Länderrisikoeinschätzung, Auslandsstandorte der S-Finanzgruppe; Newsticker mit regelmäßigen Nachrichten und Termine zu internationalen Geschäften. Ferner: Devisenkurse mit Kurswecker, Charts und Devisenkommentar; Reisezahlungsmittel; Sicherheitshinweise; deutsche Vertretungen im Ausland; Notfallrufnummern; interkulturelle Tipps; Bräuche des Ziellandes. Über „S-weltweit“ können Sparkassenkunden auch direkt per Smartphone Kontakt zu den Auslandsspezialisten aufnehmen.



Andreas Aschemeier stellt „S-weltweit“ vor: die neue kostenlose App der Sparkassen mit umfassenden Informationen zum Auslandsgeschäft.




Lars, Azubi im #teamstadtwerke

Wir brauchen **#deineenergie!** Sorg auch du für die **#power** in Witten und **#bewirbdichjetzt** für deinen **#ausbildungsplatz2021** **#industriekauffrau/mann** **#elektroniker/infuerbetriebstechnik**

www.stadtwerke-witten.de/ausbildung

Digital: „Lache, lebe, laufe. Genau jetzt“ „FunVorRun“ beteiligt sich am 10. Brustkrebslauf in Bochum

Eine unter vielen: auch Wenn in diesem Jahr der 10. Brustkrebslauf in Bochum einen runden Geburtstag feiert, konnte diese Veranstaltung aufgrund der Corona-Pandemie nicht durchgeführt werden.

Um aber auch gerade in dieser Zeit Gemeinsamkeit und Solidarität zu zeigen, riefen die Veranstalter „Aktiv gegen Brustkrebs“, das „Brustzentrum Augusta Bochum“ und der „VfL Bochum Leichtathletik“, zum digitalen Lauf auf. „Aktiv gegen Brustkrebs – Bochum läuft. Lache, lebe, laufe. Genau jetzt“ – unter diesem Motto sollte der Brustkrebslauf ersatzweise in den sozialen Medien stattfinden und potenzielle Teilnehmer dazu ihre Lauffotos einsenden.

Der Aufruf fiel bei der Wittener Laufgruppe „FunVorRun“ natürlich auf fruchtbaren Boden, hatten sich doch bis zur Schließung der Anmeldung allein 34 Läufer und Walker für Bochum angemeldet. „Mit dem im Februar gestarteten Anfängerlaufkurs wären wir mit annähernd doppelt so vielen Teilnehmern in die Nachbarstadt gefahren und über die fünf Kilometer lange Strecke im Stadtpark gelaufen“, bedauert auch Mentorin Brigitte Meinshausen den Verlauf der Din-

ge. Stefan Cohaupt hätte natürlich wieder gerne die tolle Atmosphäre in Fotos festgehalten und ein Gruppenfoto der großen Laufgruppe am Bismarckturm geschossen. Nach dem Aufruf des Veranstalters setzte er sich sofort „den Hut auf“ und bat in der FunVorRun-WhatsApp-Gruppe um ein individuelles Läuferfoto. Aus allen Bildern bastelte er ein großes virtuelles Gruppenfoto in Form einer Fotocollage. Am Ende setzte sich das Gruppenbild sogar aus 46 Läufern und Walkern zusammen. „Auf diese Art und Weise haben wir uns mal wiedergesehen und den Kontakt ganz gut gehalten“, freute sich Stefan Cohaupt über die schöne Resonanz. Aufgeschoben ist nicht aufgehoben. Der diesjährige Lauf wird im nächsten Jahr nachgeholt.

Die Lauftreffs setzen sich fort: vorsichtig weiter geht es aber jetzt schon mit den gemeinsamen Lauftreffs. „FunVorRun“ trifft sich ab sofort – jeweils um 18.45 Uhr und unter Beachtung der Abstandsregeln – montags auf dem Parkplatz der Lohmann-Stahlwerke in Herbede, Ruhrtal 2, an der Lakebrücke, mittwochs auf dem Parkplatz Nachtigallstraße und freitags auf dem Parkplatz am Hammerteich. dx



Die Läufer von „FunVorRun Witten“ wissen, dass Sport in der Gruppe besonders Spaß macht, aber halten sich wie alle an coronabedingte Einschränkungen. Die Lauftreffs sind ausgesetzt, jeder läuft allein oder zu zweit. Ein besonderer Lichtblick: einige Läuferinnen legen kleine handbemalte Steine entlang der üblichen Laufstrecken als kleines Zeichen der Verbundenheit aus. Die Botschaft lautet: „Wir laufen zwar allein, aber in Gedanken gemeinsam.“ dx

Los ermöglichte Projekte

Glückspilz gewinnt 500 000 Euro bei Lotterie

Eine Teilnehmerin aus Witten hat bei der „Aktion Mensch-Lotterie“ 500 000 Euro gewonnen. Allein im letzten Jahr schütete die Soziallotterie Gewinne im Wert von rund 2,7 Millionen Euro wöchentlich aus und machte viele Gewinner in ganz Deutschland glücklich.

Mit ihrem Los ermöglichen sie alle die Förderprojekte der Aktion Mensch und tragen so dazu bei, die Lebensbedingungen von Menschen mit Behinderung so wie Kindern und Jugendlichen zu verbessern. Gewinner sind auch Menschen mit Behinderung in Nordrhein-Westfalen. Hier hat die Aktion Mensch allein im letzten Jahr viele soziale Projekte mit rund 44 Millionen Euro gefördert.

Dazu zählen kleine Förderaktionen, die inklusive Begegnungen schaffen, ebenso wie Inklusionsbetriebe oder Wohnprojekte. Dort arbeiten und leben Menschen mit und ohne Behinderung zusammen auf Augenhöhe.

Die „Aktion Mensch“ ist die größte private Förderorganisation im sozialen Bereich in Deutschland. Seit ihrer Gründung im Jahr 1964 hat sie mehr als vier Milliarden Euro an soziale Projekte weitergegeben.

Ziel der Aktion ist, die Lebensbedingungen von Menschen mit Behinderung, Kindern und Jugendlichen zu verbessern und das selbstverständliche Miteinander in der Gesellschaft zu fördern. Mit den Einnahmen aus ihrer Lotterie

unterstützt die Aktion jeden Monat bis zu 1 000 Projekte. Möglich machen dies rund vier Millionen Lotterieteilnehmer. Zu den Mitgliedern gehören: ZDF, Arbeiterwohlfahrt, Caritas, Deutsches Rotes Kreuz, Diakonie, Paritätischer Gesamtverband und die Zentralwohlfahrtsstelle der Juden in Deutschland.

Seit 2014 ist Rudi Cerne ehrenamtlicher Botschafter der „Aktion Mensch“. Infos auch im Netz unter www.aktion-mensch.de.

**AKTION
MENSCH**

Weiterhin Einsturzgefahr

Horst-Schwartz-Halle: erste Ergebnisse

Die ersten Ergebnisse für die Horst-Schwartz-Halle sind inzwischen da, diese müssen aber nun bewertet werden. Das beauftragte Ingenieurbüro arbeitet daran aktuell. Klar ist bereits, dass die Einsturzgefahr ohne Vorwarnung weiterhin besteht. Unabhängig von möglichen Corona-Öffnungen bleibt die Halle daher vorerst geschlossen.

Ingenieurbüro prüft

Das Ingenieurbüro prüft derzeit, wie mit der Halle umzugehen ist. Denkbar ist somit weiterhin, dass die Stadt die Halle verstärken und instand setzen kann, aber auch, dass nur der Abriss bleibt. Die Öffnung wird aber definitiv erst nach einer Instandsetzung möglich sein. Wann es so weit sein könnte, könne die Stadt leider aktuell nicht abschätzen. Viele der Ergebnisse entstehen aus Prüfverfahren, die am Computer durchgeführt werden. Aus diesem Grund sind keine Arbeiten und Aktivitäten vor Ort zu sehen.

Eröffnung nur schrittweise

Sportplätze und einzelne Hallen dürfen auch in Witten wieder öffnen, aber nur schrittweise. Das geht aus der aktuellen Corona-Schutzverordnung (Corona-SchVO) des Landes NRW hervor. Die Nutzer müssen aber weiterhin die üblichen Abstands- und Hygieneregeln einhalten: Auf Sportplätzen müssen nach den Regeln der Corona-SchVO weiterhin die Abstands- und Hygieneregeln eingehalten werden. Ebenfalls geöffnet sind die Laufbahnen um die Sportplätze. Für die Sporthallen gelten weitergehende Einschränkungen. Öffnen dürfen zunächst nur die Hallen, in denen Vereine die Hausmeistertätigkeit übernommen haben. Diese Vereine müssen im Sportbetrieb ebenfalls dafür sorgen, dass die Corona-SchVO eingehalten wird. Für die anderen Hallen erarbeitet die Stadt Witten derzeit ein Reinigungskonzept, um auch diese Einrichtungen verantwortlich öffnen zu können.

Erfolgreiche Verlegung des Zeltfestival Ruhr ins Jahr 2021

Nahezu alle Künstler bleiben der weißen Zeltstadt treu

Auch das Zeltfestival Ruhr (ZfR) reiht sich in die vielen Veranstaltungen ein, die aufgrund der Entwicklungen rund um die COVID-19 Pandemie verschoben werden müssen. Doch die Ausichten für die 13. Auflage des beliebten Spätsommerfestivals am Kemnader See sind gut: alle 2020er Shows – mit Ausnahme des Südafrikaners Jeremy Loops, der sich im kommenden Sommer vollends auf die Produktion seines neuen Albums konzentriert – werden auf die 17 Veranstaltungstage vom 20. August bis 05. September 2021 verlegt. Die Fans des Zeltfestivals Ruhr können sich jetzt schon freuen!

Viele Termine in 2021 stehen schon fest

Für das absolute Gros der Gastspiele in den imposanten Eventzelten inmitten der Ruhrauen liegen sogar jetzt schon konkrete Termine vor. Die bereits bestätigten und terminierten Nachholtermine stehen in 2021 wie folgt fest: Johannes Oerding (21. und 22.08.), Torsten Sträter (23. und 31.08.), Johann König und Harry G (23.08.), Ben Zucker und Selig (24.08.), Kasalla (25.08.), Revolverheld und Querbeat (26.08.), Silbermond (27.08.20), Fischer Z (28.08.), DJ BoBo, Lars Reichow (29.08.), Gerburg Jahnke, Jochen Malmshemer (30.08.), Frank Goosen (31.08.), Nico Santos (01.09.), Adel Tawil und Milow (02.09.), Alvaro Soler und Stoppok (03.09.), Dieter Thomas Kuhn und Kalkbrenner (04.09.) und The BossHoss und Michael Mittermeier (05.09.). Obendrein dürfen sich die ZfR-Fans auf weitere programmatische Überraschungen freuen, die den üppigen Spielplan abrunden werden.

Ritterschlag für die Macher des Zeltfestivals Ruhr

„Ein Festival mit 40 Einzelgastspielen zu verschieben, ist ein wenig wie Tetris spielen“, so ZfR-Veranstalter Heri Reipöler. Mit Lukas Rüger und Björn Gralla führt er die fast identische Übertragung der 13. Auflage mit rund 40 Konzert-, Comedy und Kabarett-Veranstaltungen unterschiedlichster Couleur auf die langjährige vertrauensvolle Zusam-



20. Aug. bis 5. Sept. 2021
Kemnader See

Luftbild_nachts_©Kai_Hoffmann

menarbeit, dem guten Netzwerk zur Branche sowie der breiten Solidarität bei Künstlern, Agenturen und Partnern zurück. Für die noch ausstehenden Gastspiele werden die Termine in Kürze fixiert. „Auch für uns war die Entscheidung der vollständigen Verlegung sehr emotional. Wir hoffen, mit der Verschiebung einige geflossene Tränen dieses Sommers trocken zu können.“

Das ZfR-Team unterstützt dabei auch die Aktion #behaltdeinticket – für eine weiterhin aktive Kunst- und Kulturszene und bedankt sich ausdrücklich bei allen Besuchern für die vielen netten Worte der Unterstützung in dieser Zeit der Corona-Krise. Tickets für alle weiteren, neu terminierten Gastspiele sind ab sofort wieder an allen Vorverkaufsstellen oder unter der Tickethotline 0180.500 42 22 erhältlich. Weitere Infos unter www.zeltfestivalruhr.de. dx



Wir sind für Sie da
– bleiben Sie gesund!

- Strukturierter Tagesablauf
- wöchentlicher Einkaufsbummel
- Fahrdienst
- Entspannungs- u. Beautyangebote
- Pflege und Betreuung
- Tagesausflüge und vieles mehr

Fachlich kompetente Betreuung
in familiärer Atmosphäre
– seit 16 Jahren!


Tagespflege Chelonia
Stephanie Ludwig

Betreuung: Mo. – Fr. 7 – 16 Uhr

Tagespflege · Hellweg 50 · 58455 Witten · Tel. 0 23 02-58 98 413 · Fax 0 23 02-58 98 468 · www.chelonia-tagespflege.de



Könnte diese Villa an der Ruhrstraße 78 reden, so hätte sie viel über die vergangenen 147 Jahre der Geschichte Wittens zu erzählen. Gebaut wurde das zweigeschossige Gebäude 1873 von der Unternehmerfamilie Brand-Lohmann. Wie Stadtarchivarin Dr. Martina Kliner-Fruck berichtet, entstand das historische Foto um das Jahr 1880. Die Villa wurde 1903 von Wilhelm und Adele Dittmann erworben und steht seit 1985 unter Denkmalschutz. Auch 75 Jahre nach Ende des

Zweiten Weltkrieges sind noch die Einschusslöcher in der Sandsteinfassade zu erkennen. Sie sollen als Zeitzeugnisse bewusst erhalten bleiben. Vollkommen durch Bombentreffer zerstört hingegen wurden das ehemalige Gartenhaus, die Garagen und der Stall. Das Foto erhielt das Wittener Stadtarchiv Ende Oktober des vorigen Jahres von einer Nachfahrin der Familie Brand und wurde jetzt in der historischen Reihe „Zeitzeiger“ vorgestellt. Text: dx

Brand-Nachfahrin schenkt Fotografie dem Stadtarchiv

Witten *einst* und heute: „Zeitzeiger“ stellt die Unternehmervilla an der Ruhrstraße 78 vor

Wie sah Witten im 19. Jahrhundert aus? Frühe Fotos haben einen großen dokumentarischen Wert. Ein besonderes Stück ist die älteste bekannte Fotografie der Unternehmervilla Ruhrstraße 78.

Die Aufnahme entstand um 1880 und zeigt das 1873 von der Unternehmerfamilie Brand-Lohmann im historisierenden Stil der Neo-Renaissance erbaute zweigeschossige Gebäude wenige

Jahre nach seiner Fertigstellung. Nachdem Wilhelm und Adele Dittmann die Villa 1903 von dem Industriellen Gustav Lohmann erworben hatten, ist das prachtvoll erbaute Wohnhaus nach wie vor in Familienbesitz und steht seit

1985 unter Denkmalschutz. In der Sandsteinfassade des Gebäudes finden sich heute – 75 Jahre nach Kriegsende – noch Einschusslöcher aus dem Zweiten Weltkrieg, die als Zeitzeugnisse möglichst erhalten bleiben sollen. Das ehemalige Gartenhaus, der Stall und die Garagen der Beszung wurden zwischen 1942 und 1945 durch Spreng- und Brandbombentreffer völlig zerstört. Ende Oktober 2019 erhielt das Stadtarchiv Witten von einer Nachfahrin der Familie Brand per Päckchen aus Süddeutschland mehrere Fotografien auf Karton geschenkt, die drei Villen der Industriellenfamilie Brand-Loh-



Auch 75 Jahre nach Kriegsende finden sich noch Einschusslöcher aus dem Zweiten Weltkrieg, die als Zeitzeugnisse möglichst erhalten bleiben sollen. Foto: Matthias Dix

mann-Berger auf der heutigen Ruhrstraße zeigen, darunter die Fotografie des aktuellen „Zeitzeigers“. „Nachdem wir das Bildmaterial den heutigen Eigentümern und der Denkmalpflege zur Verfügung gestellt haben, hoffen wir, dass es für zukünftige Forschungen genutzt wird und dass auch die Wittener Stadtge-

sellschaft dieses Zeitzeugnis zu schätzen weiß“, sagt Dr. Martina Kliner-Fruck, Leiterin des Stadtarchivs Witten. Der Dank des Kulturforums und der Stadt Witten gilt der Schenkerin, die übrigens noch nie in Witten war. Aber vielleicht lässt sich dies in Zeiten nach der Coronakrise ändern.

Bürger melden Probleme

Klima: Folgen sollen Witten nicht stark treffen

Wo sorgt der Klimawandel in Witten heute schon für Probleme? Ab sofort können Bürger in der „KlimaMap Witten“ Orte in der Stadt melden, die schon jetzt unter Hitze, Starkregen, Stürmen oder anderem Extremwetter leiden.

In dem Online-Beteiligungstool, das die Stadt Witten gemeinsam mit der Agentur „K.Plan“ aus Bochum auf den Weg gebracht hat, können Bürger zudem Verbesserungsvorschläge machen. Die Ergebnisse sollen in ein Gesamtkonzept einfließen, mit dem sich die Stadt Witten auf die Folgen des Klimawandels vorbereiten will. „Wir können die Klimaerwärmung nicht mehr vollständig verhindern, aber wir können und wollen dafür sorgen, dass ihre Folgen uns in Witten nicht allzu stark treffen“, erklärt Bürgermeisterin Sonja Leidemann.

Das Wissen von Fachleuten und Bevölkerung soll zusammenfließen. Damit dies bestmöglich gelingt, trägt die Stadt das Wissen und die Erfahrungen von verschiedenen Akteuren und Gruppen zusammen. Da sind zum Einen die direkt betroffenen Bürger, die in der „KlimaMap Witten“ ihre Probleme und auch beispielsweise den Einfluss von Extremwetter auf ihre Lebensqualität schildern können. Die „KlimaMap“ funktioniert ähnlich wie der bereits bekannte Mängelmelder „Da is wat“ und ist ein halbes Jahr lang freigeschaltet.

Ferner werden Fachleute sowohl aus der Verwaltung als auch aus der Stadtgesellschaft befragt. Diese Gespräche führen die Mitarbeiter der Agentur, einer Firmen-Gründung mit Wurzeln in der Ruhr-Universität Bochum. Schließlich soll die Öffentlichkeit auch in Veranstaltungen beteiligt werden. Dort präsentiert die Agentur Zwischenergebnisse und fragt nach der Meinung von Fachleuten und Bürger.

Einstimmig

Einstimmig gewählt hat die Wittener Piraten-Partei den Ratsherren Stefan Borggraebe zum Kandidaten für die Bürgermeisterwahl am Sonntag, 13. September, dieses Jahres. Der 44-jährige Politiker ist stellvertretender Fraktionsvorsitzender und Fraktionsgeschäftsführer der Wittener Piraten im Stadtrat. „Witten braucht einen Wechsel“, kommentierte er seine Wahl.



Borggraebe ist Bürgermeister-Kandidat.

CDU-Brief an Bürgermeisterin

Mit einem offenen Brief richtet sich die CDU-Fraktion im Rat der Stadt an Bürgermeisterin Sonja Leidemann, Thema: die wirtschaftlichen Entwicklung von „Galeria Kaufhof“. Im Brief heißt es unter anderem: „Die CDU-Fraktion verfolgt mit großer Sorge die wirtschaftliche Entwicklung einiger Wittener Unternehmen und insbesondere die Entwicklung bei ‚Galeria Karstadt Kaufhof‘. Die Coronakrise trifft auch die Warenhauskette empfindlich – das Unternehmen rechnet laut Medienberichten mit Umsatzeinbußen in Milliardenhöhe. Offenbar sollen bis zu 80 Filialen geschlossen werden, Tausende Stellen könnten wegfallen. Die CDU bittet die Verwaltung alles in ihrer Macht stehende zu tun, um ‚Galeria Karstadt Kaufhof‘ für Witten als Vollsortimenter und Publikumsmagneten zu erhalten. Nicht zuletzt geht es auch um die Sicherung von Arbeitsplätzen am Einzelhandelsstandort Witten. Um gegebenenfalls auf die Entwicklung politisch reagieren zu können, bitten wir um eine kontinuierliche Information der politischen Gremien. Bitte sehen Sie grundsätzlich entsprechende Berichte der Verwaltung für die Sitzungen des Ausschusses für Planung und Stadtentwicklung, des AWSF (Arbeit, Wirtschaft, Standortmarketing und Feuerschutz) der Stadt Witten vor.“



Bei der Wahl der kommunalen Vertretung – Stadtrat wie Kreistag – hat jeder Wähler nur eine Stimme, mit der gleichzeitig ein Wahlbezirksbewerber und die Reserveliste der Partei oder Wählergruppe gewählt wird, für die der Wahlbezirksbewerber aufgestellt ist. Foto: Archiv

Insgesamt fünf Kreuze

Kommunalwahl findet in diesem Jahr statt

In diesen Zeiten ist vieles nicht mehr normal, auch der sonst eher belanglose Satz: Die Kommunalwahlen finden statt in Nordrhein-Westfalen, und zwar in diesem Jahr nach etwa 77 Monaten das nächste Mal am Sonntag, 13. September. „Nach augenblicklichem Kenntnisstand wie gewohnt“, sagt Annette Kempf von der Pressestelle der Stadt Witten.

Die Wahlberechtigten haben diesmal die Möglichkeit, an fünf verschiedenen Wahlen teilzunehmen: Wahl eines Landrats oder einer Landrätin des Ennepe-Ruhr-Kreises; Wahl des Kreistages des Ennepe-Ruhr-Kreises; Wahl der Bürgermeisterin oder des Bürgermeisters; Wahl des Rates und Wahl der Verbandsversammlung des Regionalverbandes Ruhr. Jeder hat also Platz auf den Wahlzetteln für insgesamt fünf Kreuze. Dazu wird auch noch der Integrationsrat der Stadt gewählt.

Coronabedingt gab es bei den Vorbereitungen zur Wahl für die notwendigen Versammlungen von Verwaltung und Parteien einige Einschränkungen, unterm Strich möchte das Landesministerium des Inneren am geplanten Termin festhalten.

Das Mindestalter für das aktive Wahlrecht (Gang zur Wahlurne) beträgt 16 Jahre, für das passive Wahlrecht 18. Wahlberechtigt bei Kommunalwahlen in Nordrhein-Westfalen sind Deutsche sowie Staatsangehörige der übrigen 26 EU-Mitgliedstaaten, die seit dem 16. Tag vor der Wahl im Wahlgebiet wohnen

Bei der Wahl der kommunalen Vertretung – Stadtrat wie Kreistag – hat jeder Wähler nur eine Stimme, mit der gleichzeitig ein Wahlbezirksbewerber und die Reserveliste der Partei oder Wählergruppe gewählt wird, für die der Wahlbezirksbewerber aufgestellt ist.

ERFRISCHUNGSGELD

Für die Kommunalwahlen sucht die Stadt ehrenamtliche Helfer sowohl für die Wahllokale als auch für die Briefwahlbüros. Etwa 700 Personen sind im Einsatz. Die Wahlräume sind gleichmäßig über das Stadtgebiet verteilt. Die Briefwahlbezirke befinden sich in den Räumen des Schiller-Gymnasiums an der Breddestraße 8. Die Helfer treffen sich am Morgen um 7.30 Uhr in den Wahlräumen, stellen dort die Wahlkabinen und die Wahlurnen auf, legen die Stimmzettel bereit und vereinbaren bei Bedarf einen Schichtdienst. Wahlvorstände und Schriftführer in den Wahlräumen erhalten ein Erfrischungsgeld von 70 Euro, Beisitzer 55 Euro. Für den kürzeren Einsatz in den Briefwahlbezirken: Wahlvorstände und Schriftführer 50 Euro, Beisitzer 40 Euro.

Liebe Kundinnen und Kunden,

auch das Team von Hair Flair X hält sich natürlich an die vorgeschriebenen Hygienemaßnahmen in Friseursalons. Deshalb bitten wir Sie frühzeitig, Termine zu vereinbaren und erst pünktlich zu Ihrem Termin zu erscheinen, sodass immer so wenig Personen wie möglich gleichzeitig im Salon sind. Das Tragen von Mund- und Nasenschutz ist ebenfalls eine Voraussetzung für einen Friseurbesuch bei uns. Das Team von Hair Flair X arbeitet selbstverständlich auch unter Einhaltung der Hygienemaßnahmen – so sind Sie bei Ihrem Friseurbesuch immer bestmöglich geschützt.

Trockenhaarschnitte können wir derzeit nicht anbieten, da jedem Haarschnitt aus hygienischen Gründen eine Haarwäsche vorausgegangen sein muss. Ebenso dürfen wir leider keine Bartrasuren vornehmen oder Augenbrauen zupfen. Getränke oder Zeitschriften dürfen wir Ihnen ebenfalls nicht reichen.



Hörder Straße 346 · 58454 Witten ☎ 02302/9836905

Wir bitten um Ihr Verständnis und freuen uns auf Ihren Besuch – Ihr Team von Hair Flair X



Bedeutung von „Vintage“

Flohmärkte, Second-Hand-Shops, Auktionen

Die Kleidung unserer Tochter kam mir bekannt vor, hatte ich sie doch an der Weiblichkeit gesehen, als ich so alt war wie sie heute. Auf meine interessierte Nachfrage nach ihrem neuen „Look“ kam nur ein kurzes, mir nicht verständliches „Papa, das ist Vintage-Stil“ zurück. Mittlerweile bin ich schlauer, und wenn es Ihnen nahezu so peinlich sein sollte wie mir nachzufragen, was sich dahinter verbirgt, lesen Sie einfach die folgende Beschreibung.

Von „Vintage“ wird gesprochen, wenn in der Regel ältere und gebrauchte Gegenstände wieder in ihrer ursprünglichen Funktion verwendet werden. Dies ist häufig der Fall bei Kleidung und Möbeln, Schmuck und Uhren, Fahrzeugen oder beispielsweise elektronischen Musikinstrumente aus der analogen Zeit. Der Begriff hat seinen Ursprung vermutlich in der Weinkunde – „Vintage“ bezeichnet hier den Jahrgang eines Weines.

Historisches Design angefertigt

Gute Bezugsquellen für Vintage-Originale stellen zum Beispiel Flohmärkte, Second-Hand-Shops, Auktionen oder Onlineshops dar. Außerdem haben sich Hersteller darauf spezialisiert, Produkte nach historischem Design anzufertigen und darauf künstliche Gebrauchsspuren anzubringen, wie in voller Absicht gefertigte ausfransende Rocksäume oder aufgenähte Flicker.

Mittlerweile werden auch ganze Hochzeiten im „Vintage-Stil“ ausgerichtet. Angefangen von der Einladungskarte über die Kleidung des Brautpaares und der Trauzeugen bis hin zu den Gästen soll alles dem Stil eines vorher festgelegten Jahrzehnts entsprechen. Der Grat zwischen einer Vintage-Hochzeit und einer trashigen Verkleidungsparty ist schmal. Übrigens, falls Sie es noch nicht wissen, „trash“ steht für „minderwertig“ und „billig produziert“.

30 Tonnen schwere Lkw

Bürger befürchten schwere Straßenschäden

Wegen möglicher Straßenschäden am Hackertsbergweg haben Bürger sich an die SPD-Fraktion im Rat der Stadt gewendet. Sie befürchten, dass die schwere Baustellen-Lkw, die über ihre Straße rollen, diese im Laufe der Zeit schwer beschädigen könnten.

Mit einem dringenden Antrag möchten die SPD-Ratsleute Martin Kuhn, stellvertretender Fraktionsvorsitzender, und Robert Beckmann das Thema auf die Tagesordnung des nächsten Fachausschusses setzen. Im Antrag heißt es unter anderem: Die bis zu 30 Tonnen schweren Lastwagen werden im Auftrag der Firma „Amprion“ für den Neubau der Höchstspannungsleitung zwischen Dortmund-Kruckel und Dauersberg in Rheinland-Pfalz eingesetzt. Der Hackertsbergweg wurde bei einem ähnlichen Anlass in 2006 schon einmal beschädigt.

Wir möchten für die Bürger in Erfahrung bringen: Ist vor Beginn der Bauarbeiten ein Gutachten erstellt worden, das den damaligen Zustand der Straßendecke dokumentiert? Wird die Straßendecke nach dem Ende der Bauarbeiten erneut begutachtet? Ist mit Amprion – wie in früheren Fällen – vereinbart, dass das Unternehmen für die entstandenen Schäden aufkommt?

Können Schäden geltend gemacht werden?

Die Anwohner befürchten auch, dass ihre Wohnhäuser durch die vorbeifahrenden schweren Lastwagen beschädigt werden. Können gegebenenfalls auch sie diese Schäden bei Amprion geltend machen? Ist die Sorge der Anwohner berechtigt, dass sie selbst möglicherweise bei einer späteren Sanierung der Straße für die entstandenen Schäden aufkommen müssen, die von den Amprion-Baufahrzeugen verursacht worden sind?

Nach Angaben der Anwohner fahren die schweren Tieflader, Sattelschlepper und Betonmischer nicht immer mit der angemessenen Geschwindigkeit, sondern zu schnell. Aus Sicht der Bürger werden die Schäden dadurch noch größer.

Bunte Bilder muntern auf

Um den Bewohnern des „Altenzentrums am Schwesternpark Feierabendhäuser“ eine Freude zu bereiten, haben die Kinder aus dem evangelischen Kindergarten „Friedenskirche“ in Annen viele bunte Bilder gemalt. Aufgrund der aktuellen Kontakteinschränkungen zur Eindämmung des Coronavirus dürfen die Bewohner des Altenzentrums zurzeit keinen Besuch empfangen. Auch kulturelle Veranstaltungen und andere gemeinsame Aktivitäten sind zurzeit nicht möglich.

Um die Bewohner aufzumuntern, haben die Kinder zu Pinsel, Farbe und Stiften gegriffen und stolze 118 Bilder gemalt. So haben alle Bewohner ihr eigenes Bild bekommen. Sie haben sich sehr über die liebevollen Gemälde gefreut und bedanken sich herzlich bei allen Kindern, die an der Aktion teilgenommen haben.

Ardex eröffnete neues Logistikzentrum in Witten



Ardex investiert trotz der aktuellen Coronasituation weiterhin in die Zukunftsfähigkeit des Familienunternehmens. Mitte April hat der Premiumhersteller chemischer Bauprodukte das neue Logistikzentrum mit modernster Hochregaltechnik eröffnet. Es handelt sich um die größte Investition der Unternehmensgeschichte am Witter Standort.

Nach zwei Jahren Bauzeit wurde das neue Logistikzentrum am 14. April offiziell in Betrieb genommen – der Startschuss fiel in den frühen Morgenstunden, und schon kurze Zeit später konnten die ersten Paletten erfolgreich verladen werden. Die Osterfeiertage hatte Ardex im Vorfeld für eine finale Testphase der vollautomatischen Förder- und Lagertechnik genutzt.

Angesichts der aktuellen Coronapandemie eine große Herausforderung für alle Beteiligten, die nur unter höchstem Ein-

satz der Mitarbeiter möglich war. Das neue Logistikzentrum ist ein wichtiger Baustein der Ardex-Wachstumsstrategie. „Durch das starke Wachstum der letzten Jahre sind wir mit den bisherigen Verladekapazitäten an unsere Grenzen gekommen. Mit dem neuen Logistikzentrum sind wir jetzt bestens aufgestellt für weiteres Wachstum – sowohl in den Mengen als auch bei der Vielfalt der Produkte.“

Produktionsabläufe optimiert

Zudem haben wir die Produktionsabläufe so optimiert, dass diese deutlich effizienter sind. Damit sind wir in der Lage, unseren hohen Lieferservice für unsere Kunden auch bei weiterem Wachstum aufrechtzuerhalten“, sagt Dr. Hubert Motzet, CTO der Ardex-Gruppe und Technischer Geschäftsführer von Ardex in Deutschland.

In den letzten Jahren wurde am Stammsitz des Unternehmens in

Witten bereits kräftig investiert: 2009 wurde eine hochmoderne Mischanlage in Betrieb genommen, 2011 das größte Kundenschulungszentrum in der Gruppe, die „ArdexAcademy“ eröffnet. Um dem Wachstum des Unternehmens und auch der Mitarbeiteranzahl gerecht zu werden, folgte 2017 das neue Forschungs- und Entwicklungszentrum. „All unse-

re Investitionen untermauern, dass das Herz der Ardex-Gruppe in Deutschland schlägt. Der Heimatmarkt ist für uns von höchster Wichtigkeit. Wir freuen uns sehr, dass sich unsere Investitionen auch in einer sehr erfolgreichen Geschäftsentwicklung niederschlagen“, fasst Mark Eslamlooy, CEO der Ardex-Gruppe, zusammen.



Die vollautomatische Förder- und Lagertechnik entlastet die Mitarbeiter im Versand und der Produktion und bietet ergonomische Arbeitsplätze. Das neue Logistikzentrum ist ein wichtiger Baustein der Ardex-Wachstumsstrategie.

Sonnenbrillen

Mit Sehstärke für nur

48,-*



In Gleichtsichtausführung für nur

99,-*



Abbildung beispielhaft. *Fassung aus unserem Aktionsortiment, Kunststoffgläser Index 1.5, Stärkenbereich ± 4 dpt., cyl. + 2 dpt., Gleichtsichtgläser Add. 3,0, UV-Schutz, Tönung 85 % in Grau, Graugrün oder Braun.



Optic Bongers
Inh. Doris Drevermann
Annenstraße 131
58453 Witten
Telefon 02302-60534

optic bongers
kontaktlinsen u. brillenmoden

Gerne sind wir für Sie da:
Mo - Fr 9:00 - 13:00 Uhr
14:30 - 18:00 Uhr
Sa 9:00 - 13:00 Uhr

Angebote gültig bis 30.06.2020

HÖRGERÄTE STENEBERG

Bei uns steht der Mensch im Mittelpunkt – wir beraten Sie individuell, denn: Gutes Hören macht das Leben wertvoll!
1981 – 2020: 39 Jahre Qualität und kundenorientierte Dienstleistung.

Unsere aktuellen Öffnungszeiten finden Sie auf der Homepage.

„Ihre persönlichen Hörberater in Witten-Herbede“

Hörgeräte Steneberg GmbH
Vormholzer Str. 2
58456 Witten-Herbede
Telefon 0 23 02 / 9 73 08 55
www.hoergeraete-steneberg.de

Andreas Kosch Daniela Börger

Lärm wirkt auf Organismus

Durch hohe Schallspitzen bleibende Schäden

Mehr Mobilität, mehr Medien und mehr Verkehr erzeugen in der heutigen Zeit Lärm und eine Vielzahl an Umweltgeräuschen. Immer bessere Technologien der Unterhaltungsindustrie intensivieren den Musik- und Filmkonsum. Die Gefahren für das Gehör liegen damit sowohl in der unfreiwilligen als auch in der freiwilligen Lärmbelastung in Freizeit, Straßenverkehr und Arbeitsleben.

Objektiv gefährdet alles, was laut ist, das Gehör und das Wohlbefinden. Durch Dauerschall oder auch kurzzeitige hohe Schallspitzen kann das Gehör bleibende Schäden davontragen. Dazu zählen Hörschäden, die zeitlich begrenzt (Hörsturz) oder dauerhaft (Schwerhörigkeit) auftreten. Auch Ohrgeräusche (Tinnitus) können durch die unterschiedlichen Lärmeinwirkungen entstehen.

www.hoergeraete-steneberg.de

HÖRGERÄTE STENEBERG

Meisterbetrieb für Hörgeräteakustik in Witten und Herbede

Ihre persönlichen Hörberater in Witten

Pilar Schauten Witten
Marcel Jakobs Witten
Songül Yanik-Yarimbas Witten
Andreas Kosch Herbede

Individuelle Beratung rund ums Hören im Fachgeschäft

Unsere aktuellen Öffnungszeiten finden Sie auf der Homepage.

Bahnhofstraße 55 · 58452 Witten · Telefon 02302/54791
Vormholzer Straße 2 · 58456 Witten-Herbede · Telefon 02302/9730855

Tinnitus – was kann man tun?

Lästige Töne wie Klingeln, Pfeifen oder ein andauerndes Rauschen plagen immer mehr Menschen. Schätzungsweise rund drei Millionen Menschen leiden in Deutschland an Tinnitus. Die meisten Betroffenen kommen mit den Geräuschen im Alltag klar – viele von ihnen fühlen sich dadurch aber massiv beeinträchtigt und finden nachts oft keinen Schlaf mehr.

Mit zunehmender innerer Entspannung lassen Stress und damit Geräusche im Ohr nach. Vieles können Betroffene selbst beeinflussen. Genügend Schlaf, regelmäßige Bewegung, ausgewogene Ernährung – all das fördert das seelische Gleichgewicht.

Auch Mutter Natur weiß Rat. Das pflanzliche Arzneimittel „Tebonin bei Ohrgeräuschen“ mit einem hochwirksamen Extrakt aus Ginkgo-Blättern ist speziell für die Behandlung von Tinnitus zugelassen. Das Konzentrat fördert die Durchblutung von Gehirn und Innenohr, sodass am



Der Hörtest ist die Grundvoraussetzung für die Beurteilung der Hörleistung. Er liefert grundlegende Erkenntnisse für das weitere Vorgehen bei Hörminderungen. Foto: Fgh-info.de

Online-Test bietet erste Einschätzung

Schall oder Lärm wirkt darüber hinaus auf den gesamten Organismus, indem er körperliche Stressreaktionen auslöst. Weitere Folgen dieser lärmbedingten Reaktionen des menschlichen Nervensystems können Veränderungen bei Blutdruck, Herzfrequenz und Kreislauf sein. Denn durch die Ausschüttung von Stresshormonen wird der Stoffwechsel im Körper beeinflusst und verändert. Das führt zu Schlaf- und Konzentrationsproblemen und steigert die Risiken von Herz-Kreislauf-Erkrankungen bis hin zu psychischen Störungen.

Der Vorsorge kommt größte Bedeutung zu. Die Hörexperten der „Fördergemeinschaft Gutes Hören“ empfehlen regelmäßige Hörtests, um die weitreichenden Folgen von Hörschäden zu verhindern. Der Hörakustiker ist auch Spezialist für Gehörschutz. Ein Online-Hörtest auf der Seite der Fördergemeinschaft unter Fgh-info.de bietet die Möglichkeit einer guten ersten Einschätzung. Für weitergehende Überprüfungen empfiehlt sich der Besuch bei einem Hörakustiker.

TRAINING DES GEHIRNS

Wer schlecht hört, trainiert sein Gehirn weniger. Darin sind sich alle Fachleute einig. Und weniger Gehirntuning kann vor allem im reifen Alter schlimme Folgen haben.

Die Selbsteinschätzung des Hörvermögens ist kaum möglich, da objektive Vergleichs- oder Anhaltspunkte fehlen. Dennoch verändert sich das Hören mit der Zeit. Die Ursachen sind alters- und umweltbedingt. Verschleißerscheinungen treten langsam auf, man kann sich daran gewöhnen. Wenn die Schwerhörigkeit den Betroffenen selbst auffällt, ist sie meistens soweit fortgeschritten, dass sie unbedingt behandelt werden muss.

Hörvorgang beteiligte Zellen besser mit Sauerstoff und Nährstoffen versorgt werden. Je früher mit der Therapie begonnen wird, desto größer sind die Aussichten, dass wieder Ruhe im Ohr einkehrt.

Aber auch bei chronischen Ohrgeräuschen helfen die Wirkstoffe, Belastungen zu reduzieren. Ginkgo-Spezialextrakt fördert die Vernetzung von Nervenzellen und wirkt auf deren Signalverarbeitung. Ginkgo-Extrakt unterstützt Maßnahmen, um die störenden Geräusche in den Hintergrund zu drängen – damit wird der Tinnitus leiser und der Leidensdruck sinkt.

spp-o

Foto: RFBSIP/stock.adobe.com/spp-o



Das sind die Sonnenbrillen-Trends 2020: farbig, geometrisch, gemustert
Quelle: © wenyang-Niu / Unsplash.com

Sonnenbrillen-Trends 2020: Es wird farbig, geometrisch, gemustert

Wer in Sachen Sonnenbrille 2020 die Nase ganz weit vorn haben will – voilà! Hier kommen die Sonnenbrillen-Trends: zartes Pastell, Print Frames, Micro-Shades und Hexagone. Allesamt Eyecatcher und in dieser Saison absolute Must-haves.

Sonnenbrillen-Trend 1: Gläser in Pastelltönen

Manchmal hilft es ja, sich die Welt durch die rosarote Brille schön zu sehen. Pastelltöne, wie von der Sonne geküsst, machen gute Laune. Gern auch mit sanftem Farbverlauf. So vielfältig schillernd die Farben, so vielfältig präsentieren sich auch die Fassungen – nerdige Nickelbrillen, kultige Pilotenfassungen, Rahmen aus Acetat und solche mit Clip-ons. Für ein besonders harmonisches und edles Finish sorgen zarte Metallrahmen in Silber, Gold und Roségold, aber auch zarte Modelle aus Acetat.



Sonnenbrillen-Trend 2: Muster satt

Brave Musterschüler sind sie nicht. Die Print Frames überzeugen, je mehr Platz sie auf Rahmen und Bügel bekommen. Dabei ist es egal, ob Cateye, Wayfarer, XXL-Shades oder mehreckige Modelle die Nasen zieren. Frischen Wind bringen Gläser in aufregenden Trendfarben: kräftig leuchtend, zart in Pastell, klassisch in Grau, Braun, Grün oder Grau.



Sonnenbrillen-Trend 3: Micro-Shades

Wer erinnert sich nicht an die kleinen, minimalistischen Sonnenbrillen aus den 90er Jahren. Ihre Kennzeichen: dünne Rahmen oder rahmenlos, rund oder oval. In jedem Fall zurückhaltend, zeitlos, von jedem tragbar. In diesem Jahr überraschen sie uns mit Gläsern in kräftigen



Tönen, semitransparent oder mit Verlaufs-farben. So wird aus alt neu, aus leicht angestaubt modern designt.

Wir sind für Sie da.

Licht oder Schatten. Die Sonnenbrille, die mitdenkt.

ZEISS AdaptiveSun Brillengläser

Intelligenter UV-Schutz mit Wow-Effekt



Komplettbrille ab 5,- € im Monat*
Gleitsichtbrille ab 7,- € im Monat*
* Das Angebot bezieht sich auf unser Gesundheits-ABO mit einer Laufzeit von 24 Monaten.

Von dunkel zu noch dunkler. AdaptiveSun Sonnenbrillengläser von ZEISS.

- Schnelle Anpassung an wechselndes Licht
- Voller UV-Schutz
- Viele Farbvarianten
- Optional mit Polarisationsfilter gegen Blendung



Sonnenbrillengläser, die mitdenken – besuchen Sie uns jetzt und erfahren Sie mehr darüber.



Brillenfabrik 24
Alte Bahnhofstraße 8
44892 Bochum-Langendreer
☎ 0234.96291500
✉ kontakt@brillenfabrik24.de



Sonnenbrillen-Trend 4: Geometrische Formen

Mit denen eckt sicher niemand an. Das Design – minimalistisch oder robust mit Doppelsteg oder aufregenden Details. Die Gläser – pastellfarben, bunt oder dunkel. Der Rahmen – aus Metall oder Kunststoff, farbenfroh oder in Schwarz oder Weiß. Die geometrischen Brillen zaubern charmante Ecken und Kanten, bevorzugt Hexagone und Oktagone. Und manchmal sprengen die Gläser auch den Rahmen. Wem die Statement-Brillen zu futuristisch sind, wählt abgerundete Kanten. Alles in allem eine bunte, stylische Brillenmode, die Lust auf den Sommer 2020 macht.

Mehr Informationen zu den Sonnenbrillen-Trends und den passenden Outfits dazu gibt es unter <https://www.brillenstyling.de/sonnenbrillen-trends-2020/> KGS

Tierisch gut!

Unsere neuen Sonnenschutzgläser ab 49 Euro

Von wegen auf den Hund gekommen. Sitzen Sie auf unsere Qualitäts-Sonnenschutzgläser. Die sind einfach tierisch stark.

Also, nehmen Sie die Spur zu unserem Geschäft auf! Wir haben garantiert auch die passende Sonnenbrille für Sie. Wir freuen uns auf Ihren Besuch.

OPTIK HAKE

Meesmannstraße 26
58456 Witten
Tel.: 0 23 02 / 97 27 00

we private
Physiotherapiepraxis
 mit der persönlichen Note ...

Christiane Sternberg

- Krankengymnastik
- manuelle Lymphdrainage
- Massage
- Brüggertherapie
- Beckenbodentherapie
- Skoliosebehandlung
- Sturzprophylaxe

Am Herrenbusch 2
 58456 Witten
 ☎ 023 02/984 12 56
 info@physio-sternberg.de
 www.physio-sternberg.de

Privatpatienten
 Termine nach Vereinbarung
 ... für den Einklang
 von Körper, Geist und Seele

Kinesiotape

Egal, ob im Leistungs- oder Freizeitsport – trägt ein Sportler eines dieser knallfarbenen Klebebänder auf Schulter oder Wade, dient er als Blickfang. Die „Kinesiotape“-Bänder selbst dienen aber gesundheitlichen Zwecken.



Nächster Erscheinungstermin:
Donnerstag, 02.07.2020
 Anzeigenschluss: Mittwoch, 17.06.2020

Image



AP - Pflegedienste GmbH
 zu Hause fühlen - in Würde leben

Wir haben noch einen Platz für Sie frei!

- Unbefristeter Vertrag ✓
- Gutes Arbeitsklima ✓
- Zusatzleistungen ✓
- BGM ✓
- Gestaltungsspielraum ✓

Wo? Witten-Herbede, Seniorenzentrum „Am Alten Rathaus“

Wer? exam. Pflegefachkraft
 Früh- Spät- Nacht- & Wochenenddienst

Seniorenzentrum Am Alten Rathaus // Sabine Goedtko
 Wittener Str.6 // 58456 Witten-Herbede
 02302 282 681 141 // goedtko@seniorenzentrum-witten.de

Entwickelt wurden die elastischen textilen Klebebänder bereits 1973 von dem Chiropraktiker Kenzo Kase in Zusammenarbeit mit einem japanischen Unternehmen. Japanische und koreanische Sportler verwendeten die kinesiologischen Tapes schon Ende der 1980er Jahre und bei den Olympischen Spielen 2008 bestritten bereits viele Teilnehmer ihre Wettkämpfe mit den farbenfrohen Pflastern.

Kinesiotapes erlauben Bewegung

Das Kinesiotape besteht aus einem elastischen Baumwollband und einer Klebeschicht aus Acryl. In Dicke und Elastizität entspricht es der menschlichen Haut und passt sich den natürlichen Bewegungen des Körpers an. Die luft- und feuchtigkeitsdurchlässigen Tapes erlauben im Gegensatz zu unelastischen Verbänden, die bevorzugt zur Kompression und Schienung eingesetzt werden, eine längs- und schräglastige Dehnung von im Schnitt 130 bis 140 %. Sie sind daher besonders hilfreich bei bestimmten (Sport-)Verletzungen, wenn Gelenke nicht ruhiggestellt, sondern zur Verbesserung des Heilungsprozesses moderat bewegt werden sollen. Das Anwendungsspektrum hat sich auf eine Vielzahl anderer Bereiche wie der Faszientherapie, Neurologie, Orthopädie und Schmerztherapie erweitert.

Farben sollen Wirkungen hervorrufen

Die knalligen Farben sind nicht als Werbegag gewählt, sondern sollen bestimmte Wirkungen hervorrufen. So soll blaues Tape dazu beitragen, die Temperatur des menschlichen Gewebes zu reduzieren, rotes Tape dagegen soll sie erhöhen. Gelbes Tape wird angewendet, um das allgemeine Wohlbefinden zu steigern und das Immunsystem zu fördern. Insgesamt stehen neun Farben zur Verfügung. Die Tapes gibt es in unterschiedlichen Formen, beispielsweise als I-, X- und Y-Zügel. Sie haften auch beim Duschen, Schwimmen und erhöhter Schweißbildung auf der Haut. Mit „Taping“ wird die besondere Technik bezeichnet, mit der die Tapes auf der Haut aufgebracht werden.

Kinesio-Tapes werden in der überwiegenden Zahl der Physiotherapiepraxen ergänzend zu klassischen Behandlungsmethoden angewandt. Anlässe sind beispielsweise Arthrose, Faserrisse und Zerrungen, Sehnenscheidenzündungen sowie Kopf-, Schulter- und Rückenschmerzen. Angestrebt werden eine verbesserte Muskulspannung und Gelenkfunktion, eine Schmerzreduktion und eine Entlastung des Gewebes. Als Nebenwirkungen sind allergische Reaktionen der Haut bekannt. dx

Ergotherapie hilft zu mehr Selbstständigkeit und entlastet im täglichen Leben.

LEISTUNGEN:

Wir helfen bei

- Schlaganfall
- Parkinson
- Demenz • MS
- Schädelhirntrauma



Anke Hein

- Entzündungen der Wirbelsäule und der Gelenke
- Handtherapie
- Kinder mit Entwicklungsstörungen – ADS + ADHS

Privat und alle Kassen. Hausbesuche!


Praxis für Ergotherapie
 Inhaberin: Anke Hein
 Wittener Str. 4 · 58456 Witten
 Fon: 0 23 02 / 93 22 40
 E-Mail: info@ergomeile.de
 Web: www.ergomeile.de




Frauke Gorontzi leitet die Pflegefachschule des EvK Witten. Foto: Peter Lutz

Neue Leiterin

An der Pflegefachschule des EvK Witten hat Frauke Gorontzi die Nachfolge von Mark Brinkmann angetreten. Die Diplom-Pflegewissenschaftlerin ist als Leiterin an die Ausbildungsstätte zurückgekehrt, an der sie selbst 1993 nach dem Abitur eine Krankenpflegeausbildung begonnen hatte. Parallel dazu nahm sie ein erziehungswissenschaftliches Studium an der Fernuniversität Hagen auf. Die Umstellung auf die neue Pflegeausbildung mit dem Abschluss „Pflegefachfrau“ oder „Pflegefachmann“ wird in Frauke Gorontzis neuer Funktion an der Pflegefachschule des EvK Witten die erste große Aufgabe sein. Am 1. Oktober 2020 startet der erste Kurs nach dem neuen Modell, das die bisherigen Ausbildungen in der Alten-, Kranken- und Kinderkrankenpflege zu einem Bildungsgang zusammenfasst. Frauke Gorontzi wird als Leitung der Pflegefachschule die Verantwortung für die pädagogische und administrative Organisation der Schule übernehmen. Dazu gehört auch die Verantwortung für die wirtschaftliche Betriebsführung. Eine Hauptaufgabe der Tätigkeit wird die Erarbeitung von Richtlinien für die Arbeit der Pflegefachschule im Kontext eines Qualitätsmanagements sein. Für die generalistische Ausbildung müssen ein Curriculum, eine praktische Ausbildungsplanung und Stoffverteilungspläne erstellt werden. Daneben ist die Auswahl von geeigneten Bewerberinnen und Bewerbern für die Ausbildung durchzuführen. Neben der Erteilung von Fachunterricht und Einteilung der praktischen Einsätze der Schülerinnen und Schüler ist auch deren Beratung ein wichtiges Element der Tätigkeit.



JETZT
 IST ALLES IN
 PERFEKTER BALANCE

DIE NEUE LumboTrain®
 Aktiviert die Muskulatur, lindert die Beschwerden, stabilisiert und richtet auf
Lassen Sie sich jetzt beraten.

SANITÄTSHAUS Richter GmbH & Co. KG

Beethovenstraße 5 · 58452 Witten · Tel. 0 23 02 / 5 80 95-0
Helfen ist unser Handwerk

BAUERFEIND-QUALITÄTSPARTNER

Atemschutzmasken gespendet

Das Altenzentrum am Schwesternpark Feierabendhäuser hat vom Lions Club Witten-Mark 100 FFP2-Atemschutzmasken erhalten. Damit möchte der Lions Club die Arbeit des Seniorenzentrums während der Corona-Pandemie unterstützen. „Wir bedanken uns herzlich für diese Sachspende“ sagt Einrichtungsleiter Andreas Vincke. „Wir können die Schutzmasken für unsere tägliche Arbeit gut gebrauchen“.



Das Team des Altenzentrums am Schwesternpark Feierabendhäuser freut sich über die Atemschutzmasken, die der Lions Club Witten-Mark gespendet hat. Foto: Diakonie Ruhr



Wie entsteht Vertrauen und was macht die Krise damit?

Nichts ist so spannend und bewegt den Menschen so sehr wie sein eigenes Verhalten und das seiner Mitmenschen. Auch in diesem Jahr greift IMAGE gemeinsam mit Dr. med. Willi Martmöller, Facharzt für Allgemeinmedizin, Psychotherapie (Tiefenpsychologie) in unserer Serie „Wie tickt der Mensch“ spannende Fragen auf und stellt verblüffende Antworten aus der Psychologie vor.



mit Dr. med. Willi Martmöller

„Kein Kind kommt ohne Vertrauen auf die Welt. Während der ersten Lebensmonate entwickelt sich Urvertrauen, wenn die Bedürfnisse des Kindes verlässlich befriedigt werden. Geschieht dies nicht, dann entsteht bereits früh ein Mangel an Vertrauen und Angst und Unsicherheit steigt. Die Hirnforschung konnte belegen, dass für das Entstehen von Vertrauen und Empathie so genannte Spiegelneuronen im Gehirn verantwortlich sind. Durch diese Wahrnehmung entstehen dann DIE Gefühle, die sich auch entwickeln würden, wenn Sie die Handlung selbst durchführten. Dieser Ablauf im Gehirn ist die Grundlage für emotionale Empathie. Dabei werden verschiedene Neurotransmitter ausgeschüttet. Eines davon ist das Hormon Oxytocin. Es wirkt beziehungsfördernd und beeinflusst posi-

Was macht die Krise mit unserem Vertrauen?

Wer vertraut, geht willentlich und zuversichtlich davon aus, dass sich eine Sache so entwickelt wie versprochen oder erhofft. Ist Vertrauen vorhanden, verbindet es sich mit der Überzeugung, auch bei einem Fehlversuch immer wieder neue Wege und Lösungen zu suchen.

Gestört wird Vertrauen dann, wenn ein Kind nicht von seinen Bezugspersonen dauerhaft liebevoll behandelt wird und sich somit nicht geborgen fühlt. Unsicherheit, Angst sowie negative Erfahrungen führen zu Selbstzweifeln und Blockaden.

„Autorität wie Vertrauen werden durch nichts mehr erschüttert als durch das Gefühl, ungerecht behandelt zu werden“ (Theodor Storm). Hinter diesem Zitat verbirgt sich das Problem in der aktuellen Krise: Der Autorität von gesetzten Regeln und dem Vertrauen in sie folgen Menschen nach, wenn sie sie für richtig halten. Wenn Vertrauen schwindet, entsteht zunächst Enttäuschung, danach Wut. In einer Gesellschaft mit immer weniger Vertrauen kann das fatale Folgen haben.

tiv das soziale Miteinander. Es vermindert das generelle Angstverhalten. Außerdem können wir in der neuronalen Straßenkarte Unterschiede zwischen männlichen und weiblichen Gehirnen nachweisen. Das weibliche Hirn ist stärker auf Empathie und Vertrauen ausgerichtet als das männliche Systemhirn.

Verglichen mit einem Orchester kann man sagen: Die Instrumente sind gleich, aber die hormonelle Ausstattung bewirkt, dass bei Männern mehr Pauken und Trompeten in der ersten Reihe sitzen, beim weiblichen Geschlecht sind die harmonietragenden Instrumente vorrangig vertreten. Das männliche und weibliche Gehirn entwickelt sich unterschiedlich. Aber unser Gehirn ist eine lebenslange ‚Baustelle‘. Es vernetzt sich, denkt und arbeitet so, wie wir es benutzen.

Deshalb geht die Forschung davon aus, dass Vertrauen aufgrund positiver Erfahrungen bei jedem Menschen auch noch zu einem späteren Zeitpunkt im Leben erworben werden kann. Aber: Je traumatischer frühere Erlebnisse waren, desto problematischer ist es, sie zu überwinden und im späteren Leben Vertrauen aufzubauen.

Vertrauen entsteht durch die Summe der positiven Erfahrungen, die wir im Leben machen. Vertrauen ist die Zuversicht in eigene Fähigkeiten (Selbstvertrauen) und in die sichere Erwartung, sich in kritischen Situationen auf andere verlassen zu können (Fremdvertrauen).“ *anja*

◆ **Einen Serienteil verpasst? Lesen Sie online: www.image-witten.de oder www.martmoeller.de**

Schlafkrankheit - was ist das?

Plötzlich und immer wieder am Arbeitsplatz einschlafen? Ein Grund: Narkolepsie

Haben Sie schon einmal etwas von Narkolepsie gehört? Einer der bekanntesten Film-Protagonisten mit Schlafkrankheit ist der Straßenjunge Mike Waters in „My Private Idaho. Das Ende der Unschuld“. Waters schlief in Situationen ein, die ihm Stress bereiten. Wenn jemand dauerschläfrig ist und es manchmal kaum schafft, die Augen auf zu halten, dann kann sich dahinter eine Krankheit verbergen, die alles andere als spaßig ist.

Außenstehende empfinden diese Menschen manchmal als unkonzentriert oder faul - aber das Problem liegt ganz woanders. Die Narkolepsie ist eine seltene Schlaf-Wach-Störung. Sie begleitet Menschen ein Leben lang, ist nicht heilbar, aber nicht lebensbedrohlich. Experten schätzen die Zahl der Menschen mit einer Narkolepsie in Deutschland auf rund 40.000 - allerdings soll die Dunkelziffer sehr hoch sein. Ein Grund ist, dass bis zur richtigen Diagnose „Narkolepsie“ oft mehrere Jahre vergehen. Manchmal wird auch zuerst die Diagnose Depression gestellt.

Sind organische Ursachen ausgeschlossen, so sollten Spezialisten wie Neurologen oder Schlafmediziner konsultiert werden. In einem Schlaflabor können verschiedene Tests Aufschluss darüber geben, ob es sich wirklich um Narkolepsie handelt.

Bei Menschen mit Narkolepsie ist jener Teil des Gehirns gestört, der den Schlaf-Wach-Rhythmus steuert. Typisch für die Krankheit ist, dass die Patienten plötzlich und in den unmöglichsten Situationen einschlafen, zum Beispiel mitten im Gespräch, beim Essen oder im Bürostuhl. Bei vielen Patienten kommt zu den Schlafattacken noch ein Kontrollverlust über den Muskeltonus verloren. Die Muskeln erschlaffen schlagartig, die Patienten sacken plötzlich zusammen, sind aber dennoch bei vollem Bewusstsein. Auch Halluzinationen können auftreten. Ebenso ist der Nachtschlaf oft empfindlich gestört.

Krankheit bringt viele Probleme

Wer unter dieser Erkrankung leidet, hat nicht nur viele Probleme im Alltag. Auch juristische Hindernisse drohen. Wenn Narkolepsie-Patienten wegen ihrer herabgesetzten Aufmerksamkeit oder schon im Halbschlaf andere Menschen beispielsweise anrempeln, sodass sie hinfallen oder sich verletzen, sind sie zum Schadensersatz verpflichtet. Gleiches gilt für die Teilnahme am Straßenverkehr. Begründung: Ein Narkolepsie-Patient kennt seine Erkrankung. Er kann die aufkommende Tagesschläfrigkeit bemerken und muss sich deshalb besonders vorsichtig verhalten, etwa das Autofahren unterlassen.

Anders verhält es sich bei dem Kontrollverlust der Muskeln. Dieser kommt plötzlich und unerwartet. Deshalb liegt im rechtlichen Sinne keine Handlung des Patienten vor, also besteht auch kein Anspruch auf Schadensersatz. Aber: wer von seiner Erkrankung weiß und mit dieser plötzlich eintretenden Gefahr leben muss, hat eine besondere Sorgfaltspflicht - beispielsweise beim Autofahren. Schlicht gesagt: Er gehört nicht hinters Steuer.

Auch wenn die Krankheit nicht heilbar ist, eine Narkolepsie kann relativ gut behandelt werden. Die Therapie gliedert sich in eine medikamentöse und nicht-medikamentöse Behandlung. Unter letzteres fällt auch die so genannte Schlafhygiene. Der Begriff der Schlafhygiene bezeichnet Lebensgewohnheiten und Verhaltensweisen, die einen gesunden Schlaf fördern. Zusammen mit einer individuell abgestimmten Behandlung mit Medikamenten kann die Lebensqualität der Betroffenen so erheblich verbessert werden. Deshalb ist bei Narkolepsie eine Behandlung, die sowohl die medikamentöse als auch die nicht-medikamentöse Therapie umfasst, in den meisten Fällen am sinnvollsten. Übrigens: Eine Vorbeugung gegen diese Krankheit gibt es nicht. Oft äußert sie sich schon im Kindes- oder Jugendalter. *anja*



Dr. med. Daniel Metzler, Facharzt für Strahlentherapie patientennah und patientenorientiert

Seit März 2020 Linearbeschleuniger der modernsten Technik

„Die Herausforderung bei der Strahlentherapie ist es, die zu behandelnde Körperregion möglichst genau zu treffen und dabei die umliegenden gesunden Organe und Gewebe zu schützen.“

Dr. Daniel Metzler



Bilder muntern Bewohner auf Kindergarten Friedenskirche malt fürs Altenzentrum am Schwesternpark Feierabendhäuser

Um den Bewohnern der Altenzentrums am Schwesternpark Feierabendhäuser eine Freude zu bereiten, haben die Kinder aus dem Ev. Kindergarten Friedenskirche in Annen viele bunte Bilder gemalt. Aufgrund der aktuellen Kontakteinschränkungen zur Eindämmung des Coronavirus durften die Bewohner des Altenzentrums lange keinen Besuch empfangen. Auch kulturelle Veranstaltungen und andere gemeinsame Aktivitäten sind nicht möglich.

Um die Bewohner aufzumuntern, haben die Kinder zu Pinsel, Farbe und Stiften gegriffen und stolze 118 Bilder gemalt. So haben alle Bewohner ihr eigenes Bild bekommen. Sie haben sich sehr über die liebevollen Gemälde gefreut und bedanken sich herzlich bei allen Kindern, die an der Aktion teilgenommen haben.

Bewohnerin Maria Flick sitzt inmitten einer Auswahl bunter Bilder, die der Kindergarten Friedenskirche für das Altenzentrum am Schwesternpark Feierabendhäuser gemalt hat.

Foto: Andreas Vincke



- Intensitätsmodulierte Bestrahlung (IMRT) einschl. Rapid Arc (schnelles IMRT durch Rotationsbestrahlung)
- OBI-System (bildgestützte Strahlentherapie mit besonders genauer Positionierung des Patienten)
- Atemgetriggerte Bestrahlung bei Bedarf (zur besseren Herzschonung)
- 3D-Bestrahlungsplanungssystem

Praxis für Strahlentherapie Hattingen

Dr. med. Daniel Metzler

August-Bebel-Str. 8-10

45525 Hattingen | Telefon 023 24 - 59 44 80-0

www.strahlentherapie-hattingen.de



Pflegestudentin Alice Kahnert (r) übergibt dem Einrichtungsleiter des Altenzentrums am Schwesternpark Feierabendhäuser, Andreas Vincke, und Manuela Söhnchen vom Sozialen Dienst von Studierenden der Hochschule für Gesundheit verfasste Briefe. Foto: Mirjam Wagner

Kammermusiktage:

Auch als Radiofestival ein voller Erfolg

Die 52. Ausgabe der Wittener Tage für neue Kammermusik wird wohl in die Geschichte der neuen Musik eingehen. Ein Festival, das normalerweise von seinen Ur- und Erstaufführungen lebt und sich schon lange nicht mehr auf die geschlossene Kammer reduzieren lässt, wurde zum Radio-Festival. Die Wittener Tage haben so auch in Krisenzeiten einen Weg gefunden, ihr Publikum zu begeistern und dafür eine Brücke in die Wohnzimmer zu bauen. Fast das gesamte Programm wurde im Radio übertragen und durch das ein oder andere Video sogar erlebbar gemacht. Die Einspielungen erfolgten in aufwendigen Schaltungen und Verbindungen über Ländergrenzen und Kontinente hinweg. „Die Wittener Kammermusiktage unter diesen Bedingungen zu realisieren, war ein Kraftakt, der nur über das gute Zusammenspiel aller Beteiligten gelingen konnte. Deshalb gilt unser besonderer Dank unserem Kooperationspartner WDR3, allen Künstlerinnen und Künstlern, den Moderatorinnen und Moderatoren sowie natürlich unseren Förderern, dem Ministerium für Kultur und Wissenschaft NRW, dem LWL und der Kunststiftung NRW“, resümiert Jasmin Vogel, Vorständin des Kulturforums Witten.

Viele reagieren mit Unsicherheit und meiden Kontakt

Gegen die Stigmatisierung psychischer Erkrankungen: „Pop-up-Institut“ erhält Förderung

Mit künstlerischen Therapien gegen die Stigmatisierung psychischer Erkrankungen: Das „Pop-up-Institut“ zweier Promovendinnen erhält Förderung der „Volkswagenstiftung“. Eine der beiden promoviert an der Privatuniversität Witten/Herdecke (UW/H).

Auf psychisch erkrankte Menschen reagieren viele mit Unsicherheit und meiden deshalb den Kontakt. Die dadurch entstehende soziale Isolation der Betroffenen gilt auch als „zweite Krankheit“. Dagegen will das Pop-up-Institut ansetzen, indem es Künste und künstlerische Therapien nutzt, um die Erfahrungen der Betroffenen zu verdeutlichen. Die Volkswagenstiftung fördert das Projekt im Rahmen der Förderrichtlinie „Weltwissen – Strukturelle Stärkung Kleiner Fächer, Förderlinie 2: Wissenschaftskommunikation“ mit rund 100.000 Euro für eine Dauer von zwei Jahren.

Die Gründerinnen

Gegründet wurde das Pop-up-Institut von Lily Martin, wissenschaftliche Mitarbeiterin der Alanus Hochschule für Kunst und Gesellschaft, und Kerstin Schoch, wissenschaftliche Mitarbeiterin der „Hochschule für Künste im Sozialen, Ottersberg“ und Promovendin der Universität Witten/Herdecke. Es beginnt voraussichtlich im Januar 2021 in Berlin mit seiner Arbeit. In seinem ersten Projekt beschäftigt sich



Mit einem plakativen Bild weist das Pop-Up-Institut auf seine Arbeit und seine erste Ausstellung hin, Thema: Schizophrenie. Das Ziel ist, Schizophrenie (be)greifbar zu machen: „Greifbare, sinnliche Erfahrungen können Mitgefühl und im Umkehrschluss Vorurteile gegenüber psychischen Erkrankungen reduzieren“, schreiben die Initiatoren auf der Internetseite „kunsthochzwei.com/das-pop-up-institut“. Foto: Pop-up Institut

VORREITERROLLE

Die Universität Witten/Herdecke (UW/H) nimmt seit ihrer Gründung 1982 eine Vorreiterrolle in der deutschen Bildungslandschaft ein: Als Modelluniversität mit rund 2.600 Studierenden in den Bereichen Gesundheit, Wirtschaft und Kultur steht die UW/H für eine Reform der klassischen Alma Mater. Wissensvermittlung geht an der UW/H immer Hand in Hand mit Werteorientierung und Persönlichkeitsentwicklung.

das Pop-up-Institut mit einer der schwersten psychischen Erkrankungen, der Schizophrenie. Im Rahmen einer Reihe von transdisziplinären Workshops mit vielfältigen Kooperationspartnern soll innerhalb von zwei Jahren eine interaktive und intermediale Ausstellung entstehen und in einem Ausstellungsraum in Berlin gezeigt werden. Das Ziel der Ausstellung ist, Schizophrenie (be)greifbar zu machen: Wie hört es sich an; wie riecht es; wie fühlt es sich an, Schizophrenie zu haben? „Greifbare, sinnliche Erfahrungen

können Mitgefühl fördern und im Umkehrschluss Stigma und Vorurteile gegenüber psychischen Erkrankungen reduzieren“, schreiben die Initiatorinnen. Kerstin Schoch ist Künstlerin, Diplom-Kunsttherapeutin und Psychologin. Sie ist wissenschaftliche Mitarbeiterin am Institut für Kunsttherapie und Forschung sowie Gleichstellungsbeauftragte an der „Hochschule für Künste im Sozialen, Ottersberg“. Seit 2016 promoviert sie an der Universität Witten/Herdecke bei Professor Dr. Thomas Ostermann. Lily Martin ist Psychologin und

freiberufliche Journalistin. Sie ist wissenschaftliche Mitarbeiterin am „Research Institute for Creative Arts Therapies“ (RIART) der „Alanus Hochschule für Kunst und Gesellschaft“. Seit 2019 promoviert sie an der Universität Heidelberg bei Professor Dr. Dr. Thomas Fuchs und Professor Dr. Joachim Funke. Professorin Dr. Gabriele Schmid, Professur für „Ästhetische Bildung“ und Akademische Hochschulleitung der „Hochschule für Künste im Sozialen, Ottersberg“, unterstützt als Schirmherrin das Pop-up-Institut.

Podologie: zeigt her eure Füße



Auch wenn unsere Füße eine „tragende Rolle“ haben, bekommen sie für ihre Leistung meist viel zu wenig Beachtung. Das Gegenteil ist eher der Fall: nicht selten werden die Füße in viel zu enge, weite oder aus modischen Gründen zu hohe Schuhe gesteckt und in eine unnatürliche Haltung gezwungen. Eine lange Vernachlässigung kann jedoch zu Schädigungen von Haut und Fußnägeln führen. Muskeln, Knochen und Sehnen können sich durch die aufgezwungene Haltung sogar verformen. Melden sich die Füße eines Tages schmerzhaft zu Wort, können oft Podologen helfen.

„Podos“ = der Fuß. Die Berufsbezeichnung der Podologen leitet sich aus dem griechischen „Podos“ = der Fuß und „logie“ = Lehre ab. Als nichtärztlicher Heilberuf im Gesundheitswesen begleiten und unterstützen Podologen Menschen jeder Altersgruppe. Sie therapieren in Zusammenarbeit mit den Ärzten pathologische (krankhafte) Veränderungen am Fuß, wie z. B. Clavi (Hühnerauge), Hyperkeratose (übermäßige Hornhaut), Rhagaden (Fersensrisse) und Nageldeformitäten. Zu den Zielen der podologischen Therapie gehören daher beispielsweise die Befreiung von akuten Fußproblemen, die Förderung der Fußgesundheit und der Schutz vor eventuellen Folgeschäden. Ihre große Bedeutung hat sich jetzt auch in der aktuellen Coronasituation gezeigt, in der das Bundesgesundheitsministerium die Heilmittelerbringer - unter anderem auch die Podologen - als systemrelevant einstuft. Damit soll die Versorgung der Patienten unter Beachtung der Hygiene- und Infektionsschutzgesetze aufrechterhalten bleiben.

Wer die Berufsbezeichnung „Podologe (m/w)“ oder „Medizinischer Fußpfleger (m/w)“ führen will, braucht bereits seit 2002 bzw. 2003 eine abgeschlossene (in Vollzeit zweijährige, in Teilzeit dreijährige) Ausbildung mit staatlichem Examen. Die Bezeichnung „medizinische(r) Fußpfleger(in)“ ist ein geschützter Begriff, den nur der Podologe führen darf. Dagegen kann die Bezeichnung „medizinische Fußpflege“ ohne besondere Erlaubnis oder Schulung von jedermann – auch im kosmetischen Bereich – verwendet werden.

Gute Fußpflege braucht nur wenig Zeit

Gönnen Sie Ihren Füßen ab und an einmal eine besondere Pflege und starten Sie mit einem Fußbad. Baden Sie Ihre Füße dazu für drei bis maximal zehn Minuten in warmes Wasser mit einer Temperatur von maximal 36 Grad. Zusätze mit ätherischen Ölen wie Latschenkiefer, Lavendel oder Menthol beruhigen die Haut zusätzlich, Thymian und Salbei entfalten eine desodorierende Wirkung. Der Handel bietet entsprechende Produkte an. Zu beachten ist, dass diese Zusätze auch allergische Reaktionen auslösen können. Hausmittel wie Senfkörner lassen sich als Badezusatz verwenden und sorgen im Winter für warme Füße.

Trocknen Sie Ihre Füße nach dem Bad gründlich ab und entfernen Sie überschüssige Hautschuppen mit einem Bimsstein. Fußnägel werden nur an der Kuppe gerade geschnitten, damit die Nägel nicht einwachsen. Zur Abrundung werden die Füße mit einer Creme eingerieben. Sie sollte zu dem Hautbild Ihrer Füße passen. Auch dafür hält der Handel verschiedene Produkte vor.

Halten Sie Ihre Füße aber auch beweglich, elastisch und standfest. Laufen Sie deshalb öfters mal barfuß in der Wohnung oder auf einer Wiese. Gehen Sie dabei auch mal ein Stückchen abwechselnd auf Zehenspitzen und auf den Fersen. Stellen Sie sich auf ein Bein und beschreiben mit dem anderen Bein Kreise in der Luft. Ihre Füße, besonders ihre Muskeln und Sehnen und Ihr Gleichgewichtssinn, werden es Ihnen danken!

GUT ZU FUß

Podologische Praxis | Britta Boueke

- med. Fußpflege
- pod. Komplexbehandlung
- Kassenzulassung
- Nagelkorrekturspangen

Körnerstraße 26 · 58452 Witten
T 02302 983 45 14 · www.praxis-gutzufuss.de

Mobiles Pflorgeteam

Ihr Pflegedienst in Witten & Herdecke

Senioren- u. Krankenpflege

- Grundpflege
- Behandlungspflege
- Hauswirtschaft/Alltagsmanagement
- Pflegegutachten
- Entlastungs- und Alltagsmanagement
- Hausnotrufsysteme
- modernes Wundmanagement durch Wundexperten ICW

Annenstraße 151 · 58453 Witten
Telefon 02302 · 91 22 55
Telefax 02302 · 91 22 77

Büro Herdecke
Mühlenstr. 14 · 58313 Herdecke
Telefon 02330 · 89 49 9 29
www.mobilespflorgeteam.de

ZFF Praxis für Podologie

Zentrum für Haut- & Fußgesundheit

- Medizinische Fußpflege
- Spezialbehandlung bei:
- Diabetes
- Nagelpilz
- eingewachsenen Nägeln

LEISTUNGEN Unsere Kernkompetenz liegt in der Fußgesundheit. Neben der klassischen medizinischen Fußpflege behandeln wir auch Nagelpilz, schmerzende Hühneraugen, drückende Schwielen und eingewachsene Nägel mittels einer Zehennagelspanne.

Annenstraße 156 · Telefon 02302 · 984 86 98
58453 Witten · www.zff-witten.de

FUSS-WISSEN

Von allen Körperteilen werden unsere Füße am meisten beansprucht. Von der Wiege bis zur Bahre legen wir auf unseren Füßen rund 130.000 km zurück und umrunden dabei theoretisch dreimal die Erde. Täglich sind das im Schnitt 8.000 bis 10.000 Schritte. Damit die Füße ihren Dienst tun können, bestehen sie aus 26 Knochen, 27 Gelenken, 107 Bändern und 32 Muskeln und Sehnen. Die Achillessehne kann ein Gewicht von bis zu einer Tonne aushalten. Für die Regelung der Temperatur sowie die Ausscheidung von Schadstoffen sorgen rund 90.000 Schweißdrüsen. www.krankenkassenzentrale.de

Ansatz für Behandlung

Forschern gelingt es, Wirkweise darzustellen

Die Blutgefäßschäden in der Lunge könnten ein Schlüssel zur Erklärung der Wirkweise von Coronaviren sein. Forscher der Universität Witten/Herdecke (UW/H) gelingt es, den Mechanismus darzustellen. Ein neuer Ansatz für eine Behandlung sei denkbar.



Professor Dr. Hans Michael Kvasnicka, Direktor des Instituts für Pathologie und Molekularpathologie am Universitätsklinikum Wuppertal und Lehrstuhlinhaber für Pathologie der Uni Witten/Herdecke. Fotos: UW/H

Das CoVid-2-Virus befällt im Gegensatz zu den Grippeviren vornehmlich Blutgefäßstrukturen (Endothelzellen) und führt zu einer gesteigerten Entzündungsreaktion, vergleichbar mit einer Abstoßungsreaktion nach Organtransplantation.

Das ist das wichtigste Ergebnis einer internationalen Studie der Unikliniken Wuppertal, Harvard, Basel, Leuven und Hannover. Die Studie wurde mit einem Editorial in der renommierten Fachzeitschrift „New England Journal of Medicine“ veröffentlicht.

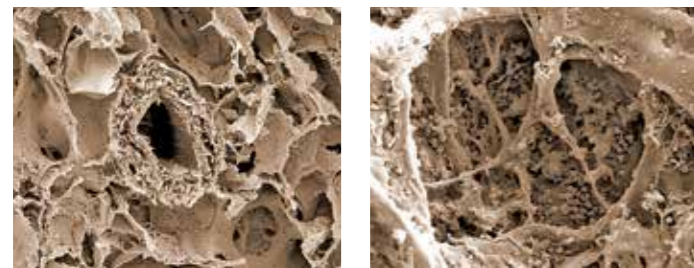
„Wir konnten erstmals die ausgeprägten und großflächigen Schädigungen der Blutgefäße zeigen, die die Blutzufuhr zu den Endorganen wie etwa Lunge, Herz, Niere oder Gehirn vermindern“, erklärt Dr. Maximilian Ackermann, Wissenschaftler am Institut für Pathologie und Molekularpathologie, die Ursache für die klinisch beobachteten Komplikationen (Mikroembolien) bei den CoVid-19-Patienten.

„Dieser erstmals beschriebene Mechanismus aus Blutgefäßneubildung und Entzündung bei CoVid-19 ist für den Schweregrad der Erkrankung verantwortlich und demonstriert, dass ein Lungenversagen maßgeblich auf den Gefäßschaden zurückzuführen ist“, sagt Professor Dr. Hans Michael Kvasnicka, der Direktor des Instituts für Pathologie und Molekularpathologie am Helios-Universitätsklinikum Wuppertal und Lehrstuhlinhaber für Pathologie der Universität Witten/Herdecke.



Dr. Maximilian Ackermann, Wissenschaftler am Institut für Pathologie und Molekularpathologie Universitätsklinikum Wuppertal.

Besonders in der Lunge ist ein funktionierendes Gefäßsystem wesentlich für die Aufrechterhaltung der Sauerstoffaufnahme, da über 80 Prozent des Lungengewebes aus kleinsten Blutgefäßen besteht.



Unterm Elektronenmikroskop zeigt sich augenfällig der Unterschied zwischen einer gesunden (links) und einer, vom CoVid-Virus befallenen Lunge. Die Art der Blutgefäßschäden und deren Wirkung könnten zu einem neuen Ansatz für die Behandlung der gefährlichen Krankheit führen. Das Virus befällt im Unterschied zu bekannten Arten vornehmlich Gefäßstrukturen.

Nachhaltiger wirtschaften

Uni und Tiefkühlinstitut arbeiten zusammen

Die „Initiative für Nachhaltigkeit in der Tiefkühlwirtschaft“ sowie das „Deutsche Tiefkühlinstitut“ (dti) und das „Zentrum für Nachhaltige Unternehmensführung“ (ZNU) an der Uni Witten/Herdecke bauen ihre bisherige Zusammenarbeit aus.

Nachhaltigkeit hat bereits einen hohen Stellenwert in der Tiefkühlbranche, die sich ihrer Verantwortung nicht zuletzt aufgrund ihrer wirtschaftlichen Bedeutung und der Vorteile tiefgekühlter Lebensmittel bewusst ist. „Um zukünftig noch fundierter an Lösungsansätzen zum Beispiel im Bereich Klimaschutz oder der Recyclingfähigkeit von Verpackungen arbeiten zu können, freuen wir uns sehr über eine verstärkte Kooperation mit dem ZNU“, sagt Dti-Geschäftsführerin Dr. Sabine Eichner.

Weiterhin betont die Geschäftsführerin die Bedeutung des ZNU-Standards „Nachhaltiger wirtschaften“. „Um ihre Nachhaltigkeitsstrategie auf ein wissenschaftliches Fundament zu stellen, sind bereits heute mehrere Dti-Mitgliedsunternehmen wie zum Beispiel ‚Agrarfrost‘, ‚erlenbacher‘, ‚apetito‘ oder die ‚Nagel Group‘ erfolgreich nach dem Nachhaltigkeitsmanagement-System gemäß ZNU-Standard „Nachhaltiger wirtschaften“ zertifiziert und übernehmen eine Vorreiterfunktion“, sagt Sabine Eichner weiter.

Thema messbar machen

„Wir freuen uns sehr, zukünftig noch enger mit dem Dti zu kooperieren“, sagt Dr. Axel Kölle, der das ZNU gemeinsam mit Kollege Dr. Christian Geßner gegründet hat und leitet. Um das Thema Nachhaltigkeit erfolgreich umzusetzen, gelte es insbesondere, in Ziele und Maßnahmen umzusetzen und sich so kontinuierlich in Richtung Nachhaltigkeit weiterzuentwickeln. „Die tat-



Dr. Axel Kölle (Foto) hat gemeinsam mit Dr. Christian Geßner das „Zentrum für Nachhaltige Unternehmensführung“ gegründet. Uni

sächlichen Veränderungen lassen sich über Kennzahlen besonders wirksam nachvollziehen, Erfolge können so schlussendlich auch glaubwürdig kommuniziert werden“, ergänzt Axel Kölle.

Ganzheitlicher Standard

Genau hier setzt der ganzheitliche ZNU-Standard „Nachhaltiger wirtschaften“ an, der als einzig zertifizierbarer Nachhaltigkeitsstandard auch beim Handel zunehmend Akzeptanz erfährt. Schließlich steht der Mensch und sein Verhalten im Zentrum aller Nachhaltigkeitsaktivitäten, weshalb das ZNU auch einen besonderen Fokus in die Aus- und Weiterbildung von bestehenden und zukünftigen Führungskräften in der Wirtschaft legt. Bereits im Jahr 2016 haben Dti und „Zentrum für Nachhaltige Unternehmensführung“ den Branchenleitfaden „Nachhaltigkeit in der Tiefkühlwirtschaft“ herausgegeben. Nun sind tiefere Formate in der Planung.

UMFASSENDES NETZWERK

Die Tiefkühlindustrie ist eine der absatzstärksten Lebensmittelindustriestrukturen in Deutschland: Der Umsatz von Tiefkühlprodukten im Jahr 2019 lag bei 15,4 Milliarden Euro. Das „Zentrum für Nachhaltige Unternehmensführung“ (ZNU) der Uni Witten/Herdecke ist mit seinem inzwischen 80 Partner umfassenden Netzwerk eines der führenden Nachhaltigkeitsnetzwerke der Branche (Schwerpunkt „Food“) in Deutschland.

Schutzvisiere für Zahnärzte

Weniger Zahnarztbesuche durch Covid-19



Die Zahnklinik der Universität Witten/Herdecke erhielt zehn Schutzvisiere. Professor Zimmer mit Lupenbrille und Mund-Nasen-Schutz unter dem Gesichtsschutz made by Löring Dentaltechnik. Frank Löring und Professor Zimmer freuen sich über die gute Zusammenarbeit auch bei der Entwicklung der Schutzvisiere. Foto: Frank Tolsdorf/UWH

Aus Angst vor Ansteckung mit dem Coronavirus vermeiden viele Menschen Zahnarztbesuche. Das führt zwangsläufig auch zu Umsatzeinbußen bei den Dentallaboren. In enger Zusammenarbeit mit Zahnärzten entwickelten Frank Löring und Dirk Langer (Löring Dentaltechnik GmbH) mit ihren Mitarbeitenden einen speziell auf die Bedürfnisse der Zahnärzte ausgerichteten Gesichtsschutz.

Zunächst fertigten sie Visiere per 3D-Druck, stellten dann aber schnell fest, dass die Produktion bzw. das Druckmaterial für diesen Zweck zum einen recht teuer und zum anderen auch nicht so haltbar wie handwerklich hergestellte Visiere aus PETG-Platten

ist. „Wir haben die gefertigten Schutzvisiere nach Feedback unserer Kunden immer weiter verbessert. Sie sind nicht nur stabil und bieten durch die Schaumstoffeinlage einen guten Tragekomfort. Auch ökologische Gedanken konnten wir umsetzen. Wir haben das Visier mit Druckknöpfen versehen. Wenn nach mehrfachem Reinigen, zum Beispiel durch Desinfektionstücher, dann doch mal Kratzer entstehen, wird nur noch das Visier ausgetauscht. Das tragende Kopfteil bleibt bestehen“, erläutert Frank Löring. Das Besondere an den „Löring-Visieren“: Sie sind so konstruiert, dass der Zahnarzt auch mit der Lupenbrille darunter bequem arbeiten kann.

INFO

Die Frank Löring Dentaltechnik hat ihren Sitz im Zahnmedizinisch Biowissenschaftlichen Forschungs- und Entwicklungszentrum (ZBZ) in Witten mit den Tätigkeitsschwerpunkten Implantatprothetik und Geroprothetik und arbeitet mit Zahnmedizinern und Mund-, Kiefer- und Gesichtschirurgen aus ganz Deutschland zusammen.

Film zeigt Spatenstich

Uni: drei Geschosse in Holz-Hybrid-Bauweise

Digitaler Spatenstich für das neue Campus-Gebäude der Universität Witten/Herdecke (UW/H) an der Alfred-Herrhausen-Straße: Der symbolische Baubeginn wurde – coronabedingt – im Internet gezeigt.

Ungewöhnliche Zeiten fordern kreative Herangehensweisen – so auch beim aktuellen „digitalen“ Spatenstich für den Erweiterungsbau der UW/H: Mit einem YouTube-Film – <https://youtu.be/eVZ7XETp70k> – zeigt die Universität den symbolischen Akt zum Baubeginn. Welche Erwartungen, Wünsche und Gedanken haben die unterschiedlichsten beteiligten Personen jetzt, da die lang ausgearbeiteten Pläne Wirklichkeit werden? Das schildern sie selbst im Clip.

Der Auftakt markiert eine spannende Bauphase, bei der ein dreigeschossiges Gebäude in Holz-Hybrid-Bauweise entstehen wird, welches nach Entwürfen des Berliner Architektenbüros „Kaden+Lager“ als Bindeglied der Bestandsbauten des Unicampus konzipiert wurde. Den Auftrag für den schlüsselfertigen Neubau samt Planung und Außenanlagen über 22 Millionen Euro hat der Holzbauspezialist „Züblin Timber“ aus Aichach übernommen. Die Fertigstellung des Erweiterungsbaus ist bereits für den Spätsommer/Frühherbst 2021 geplant.

IHR ZAHNARZT FÜRS LEBEN

Wir sind für Sie da und halten unseren regulären Praxisbetrieb aufrecht.

Ihre Gesundheit und die unserer Mitarbeiter haben dabei oberste Priorität! Zu Ihrem und unserem Schutz setzen wir daher verschärfte Hygienemaßnahmen um, für die wir mit ausreichender Schutzkleidung ausgestattet sind.

Somit können wir auch weiterhin alle Behandlungen und individuelle Implantatberatungen durchführen. Vereinbaren Sie gerne einen Termin mit uns!

Weitere Informationen finden Sie auf www.dr-markus-baumann.de

Dr. Markus Baumann, M.Sc., M.Sc., M.Sc.
Hauptstr. 68, Sprockhövel · ☎ 02324 - 597500



Image

Nächster Erscheinungstermin:
Do., 02.07.2020
Anzeigenschluss: Mittwoch, 17.06.2020



Von Witten aus die Welt verändern.

Philosophie, Politik, Kultur, Wirtschaft, Management, Psychologie, Pflegewissenschaft, Medizin und Zahnmedizin. Die UW/H bildet seit 35 Jahren Gesellschaftsgestalter*innen aus!

Infotage
Jetzt anmelden:
uni-wh.de/live

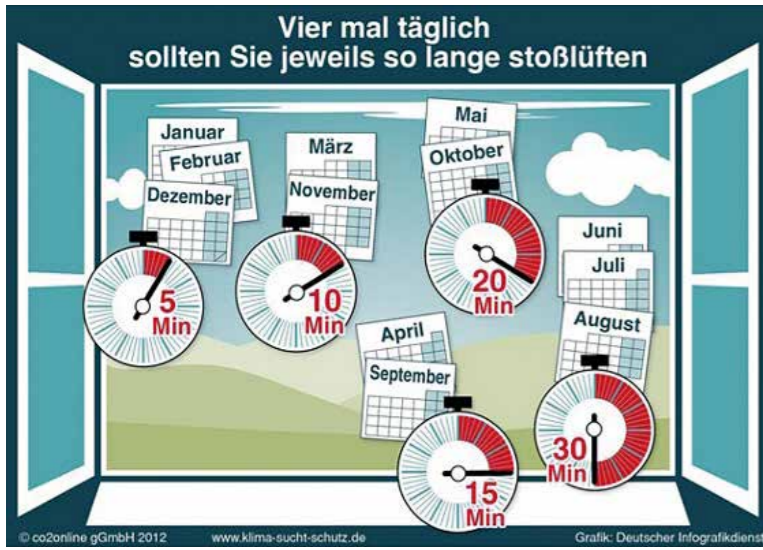


Studium: uni-wh.de/willkommen
Infotage: uni-wh.de/live

Stoßlüften: So lange sollten Hausbesitzer wirklich lüften

Clever lüften, Energie sparen, Schimmel vermeiden

Richtig lüften ist gar nicht so einfach. Mangelndes Lüften begünstigt Schimmel, zu ausgiebiges Lüften treibt die Heizkosten in die Höhe. Regelmäßiges Stoßlüften statt Kipp, so lautet die Devise. Doch was heißt das genau? Wie oft und wie lange muss ich lüften? Reichen zwei oder müssen es zehn Minuten sein? Das ist vor allem eine Frage der Jahreszeit. Mit diesen Tipps kommen Hausbesitzer sparsam und schimmelfrei durchs Jahr.



Die Grafik zeigt es auf einen Blick: So viel Zeit muss durchs Jahr hindurch zum Lüften sein. Foto: co2online gemeinnützige GmbH / Deutscher Infografikdienst

Das Soll-Ziel beim Lüften ist klar: Die alte verbrauchte Luft soll raus, frische Luft soll rein ins Haus. Gleichzeitig soll gerade im Winter nicht zu viel Heizwärme verloren gehen. Doch bis Feuchtigkeit, Schadstoffe und Gerüche ihren Weg nach draußen finden, braucht es seine Zeit. Je nach Jahreszeit – oder besser gesagt nach Außentemperatur – funktioniert der Luftaustausch unterschiedlich gut. Die Regel lautet: Je größer der Temperaturunterschied zwischen innen und außen ist, desto schneller geht es voran beim Lüften.

Clever Lüften: Stoßlüften – so viel Zeit muss sein
Hausbesitzer müssen sich beim Lüften nicht auf ihr Bauchgefühl verlassen. Stattdessen können sie sich nach dem Monat richten. Denn das Jahr lässt sich mehr oder weniger parallel zu den Jahreszeiten in verschiedene „Lüftungszonen“ unterteilen. Die grobe Tendenz: Je höher die Außentemperatur, desto länger muss gelüftet werden. Wichtig ist, die Fenster ganz aufzumachen und die Heizung zu drosseln. Am

effektivsten ist Querlüften. Dabei werden gegenüberliegende Fenster weit geöffnet. Die Richtwerte für die Länge eines Lüftungsvorganges werden in der Grafik veranschaulicht.

Im Hochsommer muss also dreimal so lange gelüftet werden wie im Winter. Während der Heizperiode reichen 5 Minuten pro Lüftungsvorgang aus. Bei längerem Lüften wird zu viel Heizenergie verschwendet. Außerdem besteht die Gefahr, dass die Fensterlaibungen zu stark auskühlen und sich Schimmel bildet.

Drei Mal lüften pro Tag ist das absolute Minimum

Die nächste Frage: Wie oft muss gelüftet werden? Das hängt vor allem vom Raum, dem Feuchtigkeitsaufkommen und von den Anwesenheitszeiten der Bewohner ab. Als Beispiel: Eine vierköpfige Familie gibt circa 10 bis 12 Liter Wasser am Tag an die Umgebung ab – durchs Atmen, Kochen, Duschen, Waschen etc. In Bad und Küche ist das Feuchtigkeitsaufkommen entsprechend größer, hier muss öfter gelüftet werden. Aber auch im Schlafzimmer ist nach dem Aufstehen einmal lüften fällig oder im Wohnzimmer, wo oft Pflanzen stehen, die Feuchtigkeit an die Raumluft abgeben. Insgesamt gilt als Richtwert:

Wer tagsüber nicht zu Hause ist, sollte wenigstens drei Mal täglich für Durchzug sorgen

Am Wochenende oder bei Anwesenheit muss entsprechend öfter (mindestens vier bis fünf Mal täglich) gelüftet werden. Auch wer das Haus mit einer Dämmung und/oder neuen dichten Fenstern versehen lässt, muss verstärkt lüften, da kein Luftaustausch mehr über undichte Stellen erfolgen kann. In Küche und Bad immer nach dem Kochen und Duschen Feuchtigkeit auslüften, im Schlafzimmer nach dem Aufstehen.

Schimmel muss draußen bleiben

Wird die Feuchtigkeit nicht abgeführt, riskieren Hausbesitzer Schimmel. Die Raumluft nimmt die Feuchtigkeit als unsichtbaren Dampf in sich auf, bis sich das Wasser an kalten Oberflächen wieder niederschlägt. Auf diesem kalten feuchten Untergrund gedeiht Schimmel besonders gut. Mit cleverem Heizen und Lüften halten Hausbesitzer die Wände, Decken und Böden trocken. Praktische Hilfsmittel sind Luftqualitätsfühler und Luftfeuchtemesser (Hygrometer).

Stuck – eine Aufwertung des Ursprünglichen

Als Stuck bezeichnet man die plastische Ausformung von Mörteln aller Art. Er wird angewandt auf verputzten Wänden, Decken sowie Gewölben, die dadurch einen hochwertigen Charakter erhalten.

Von der Antike bis heute ist Stuck eine alte Technik für die Gestaltung von Innenräumen und Fassaden.

Stuckarbeiten werden vom Stuckateur angefertigt, es ist ein Ausbildungsberuf, den überwiegend Männer erlernen, da diese Arbeiten meistens mit schweren Materialien verbunden sind.



Stuckateurbetrieb H.-J. von Orlikowski

- Wärmedämmung
- Sanierung von Altfassaden
- Außen- und Innenputze
- Reparaturarbeiten
- Trockenbau
- Fliesen- und Natursteinverlegung

An der Bömmerdelle 3 • 44892 Bochum
Tel. 02 34/3 61 84 33 • Fax 02 34/3 61 84 32
Mobil 01 75/5 68 12 39 • E-Mail: hjvorli@aol.com



Die Regelung ändert laut Bundesministerium nicht die Pflicht der Mieter zur fristgerechten Mietzahlung, auch wenn sie im Krisenzeitraum nicht über die finanziellen Mittel dafür verfügen sollten. Mietrückstände aus dem Zeitraum vom 1. April bis 30. Juni 2020 berechtigen nur – für die Dauer von 24 Monaten – nicht zur Kündigung. Foto: bmjv.de/ Getty Images

Faktisch Zahlungsaufschub Bundestag beschließt Abmilderungs-Gesetz

Nachdem der Deutsche Bundestag das Gesetz zur Abmilderung der Auswirkungen der Covid-19-Pandemie beschlossen hat, sind die zivilrechtlichen Vorschriften zum Kündigungsausschluss im Mietrecht sowie zum Zahlungsaufschub bei Verbraucherdarlehensverträgen und existenzsichernden Verträgen wie zum Beispiel über Telefon, Strom und Gas in Kraft getreten.

Die vorübergehenden Regelungen sehen laut Internetseite des „Bundesministeriums der Justiz und für Verbraucherschutz“ Folgendes vor: Mietern und Pächtern kann für den Zeitraum vom 1. April bis zum 30. Juni 2020 nicht wegen ausgefallener Mietzahlungen aufgrund der Covid-19-Pandemie gekündigt werden. Die Miete bleibt für diesen Zeitraum weiterhin fällig; es können auch Verzugszinsen entstehen. Mietschulden aus dem Zeitraum müssen bis zum 30. Juni 2022 beglichen werden, sonst kann den Mietern wieder gekündigt werden. Mieter müssen im Streitfall glaubhaft machen, dass die Nichtleistung der Miete auf den Auswirkungen der Pandemie beruht.

Leistungsverweigerungsrecht

Verbraucher erhalten ein zeitlich befristetes Leistungsverweigerungsrecht, faktisch also einen Zahlungsaufschub für existenzsichernde Verträge der Grundversorgung, die vor dem 8. März 2020 geschlossen wurden. Das Leistungsverweigerungsrecht hat zur Folge, dass sie trotz Nichtzahlung nicht in Verzug kommen.

Für Kleinstgewerbetreibende gilt entsprechendes in Bezug auf andauernde Vertragsverhältnisse, die zur Eindeckung mit Leistungen dienen, die für die wirtschaftlichen Grundlagen des Erwerbsbetriebs wesentlich sind. Das Leistungsverweigerungsrecht ist zunächst bis zum 30. Juni 2020 befristet.

Für Verbraucherdarlehensverträge, die vor dem 15. März 2020 geschlossen wurden, werden Ansprüche des Darlehensgebers auf Rückzahlungs-, Zins- oder Tilgungsleistungen, die zwischen dem 1. April 2020 und dem 30. Juni 2020 fällig werden, gestundet. Voraussetzung für die Stundung ist, dass der Verbraucher gerade durch die Covid-19-Pandemie Einnahmeausfälle hat, die dazu führen, dass die weitere Erbringung von Rückzahlungs-, Zins- oder Tilgungsleistungen aus dem Darlehensvertrag den angemessenen Lebensunterhalt des Verbrauchers gefährden würde. bmjv.de

20% Mietrabatt für Corona-Helden



Unser Dankeschön

Systemrelevante Helferinnen und Helfer erhalten bis zum 30.09.2022 Rabatt auf die Kaltmiete. Weitere Informationen hierzu finden Sie auf www.leg-wohnen.de/corona-helden



Bei Neuvertragsabschluss bis zum 15.09.2020

ELEKTRO - Wieshoff

Tradition trifft Zukunft seit 1955

- Gebäudetechnik
- Kommunikationstechnik
- Arbeitsbühnen
- Haustechnik
- Sicherheitstechnik
- Notdienst
- Verkauf

Steinhügel 24, 55455 Witten
Tel. 02302 52044
info@elektro-wieshoff.de

elektro-wieshoff.de



Ihr Ansprechpartner für Polstermöbel

Inh. J. Lasberg
Annenstr. 87
58453 Witten
Tel.: 023 02/9 14 22 66
Fax: 023 02/9 14 22 67
Mobil: 0170/1 90 11 35

www.polsterei-witten.de · info@polsterei-witten.de

Öffnungs-, Beratungs- und Planungszeiten finden Sie auf unserer Homepage.

KüchenTreff Rensinghoff
Westfalenstraße 110 a · 58453 Witten
Telefon: 023 02-20 51 60
www.kuechentreff-rensinghoff.de



Sprechen Sie mit den Richtigen über Geld.

Immer da, immer nah.

PROVINZIAL
Die Versicherung der Sparkassen

Wir sind für Sie da - so zuverlässig wie ein Schutzengel.

Ihre Provinzial Geschäftsstelle

Provinzial Knittel, Marx & Bennemann OHG

Ardeystr. 35, 58452 Witten, Tel. 02302/580230

Fax 02302/5802350, knittel-marx-bennemann@provinzial.de

Hellweg 58a, 58455 Witten, Tel. 02302/21065

Fax 02302/27061, knittel-marx-bennemann@provinzial.de



Provinzial bringt umfangreiches Maßnahmenpaket für Privatkunden auf den Weg

Die Westfälische Provinzial Versicherung kommt ihren Privatkunden in der Krise entgegen und hat ein umfassendes Bündel an Maßnahmen aufgelegt.

Unterstützung in der Coronakrise

„Als Versicherer mit starken regionalen Wurzeln und in den Regionen vor Ort ist es für uns wichtig, dass wir unseren Kunden schnell und unbürokratisch helfen können. Wir sind mit unseren Arbeiterteams telefonisch und digital erreichbar“, so Dennis Knittel, Geschäftsstellenleiter von der Westfälischen Provinzial Versicherung in Witten.

Unter anderem erhalten alle Kunden der Westfälischen Provinzial Versicherung, die eine aktuelle Hausratversicherung abgeschlossen haben, den bislang als Baustein optional versicherbaren Internetschutz ohne Zusatzkosten mit dazu. So sind sie zuhause und unterwegs jederzeit optimal abgesichert. Der Einschluss gilt zunächst bis Ende Juni. Auch viele Pendler arbeiten momentan aus dem Homeoffice. „Aus diesem Grund kann die vertraglich vereinbarte Kilometerleistung überprüft und gegebenenfalls herabgesetzt werden, um so den Versicherungsbeitrag zu senken. Das gilt für alle bei uns versicherten Fahrzeuge, unabhängig, ob es sich um einen Erst- oder Zweitwagen handelt“, so Knittel.

Darüber hinaus können alle bereits versicherten und zurzeit nicht genutzten Zweitwagen auf Kundenwunsch unbürokratisch auf eine beitragsfreie Ruheversicherung umgestellt werden.

Kunden, die eine Unfallversicherung mit Krankenhaustagegeld besitzen, erhalten dieses zudem ab sofort auch bei einer COVID-19-Behandlung im Krankenhaus, obwohl diese Leistung in den Versicherungsbedingungen nicht vorgesehen ist.

„Wir arbeiten aus dem Homeoffice weiter und sind selbstverständlich digital wie auch unter der Telefonnummer 02302/580230 weiterhin erreichbar. Bei Fragen zu den Maßnahmen oder zu anderweitigen Versicherungsthemen, können sich unsere Kundinnen und Kunden gern an uns wenden“, so Knittel.

Bei Fragen: Dennis Knittel, 02302/580230



Weil die Sparkasse nah ist und auf Geldfragen die richtigen Antworten hat.

 **Sparkasse Witten**

sparkasse-witten.de



7 Tipps für gute Beleuchtung

In Zeiten des Coronavirus verbringen wir alle mehr Zeit zuhause als je zuvor. Selten war unser Radius so eingeschränkt. Umso glücklicher ist in diesen Tagen, wer über Terrasse oder Balkon verfügt. „Mit einer gelungenen Outdoor-Beleuchtung erweitern Sie den Wohnraum und genießen ein Stück Freiheit bis in die späten Abendstunden“, sagt Dr. Jürgen Waldorf, Geschäftsführer der Brancheninitiative licht.de.

Tipps 1: Atmosphäre schaffen, Akzente setzen

Terrasse und Balkon sind das zweite Wohnzimmer. Für eine angenehme Atmosphäre sorgt eine blendfreie Grundbeleuchtung, kombiniert mit spannenden Lichtakzenten. Alle Lichtquellen im Außenbereich sollten ausreichend hell sein, dabei aber nicht blenden. Für die Grundbeleuchtung wird Licht deshalb gerne indirekt eingesetzt. Dafür eignen sich zum Beispiel Wandleuchten, deren Licht sanft von den Wänden reflektiert wird, oder bei entsprechendem Platz auf großen Terrassen auch niedrige Pollerleuchten mit geringer Lichtstärke, die ihr Licht nach unten rich-

ten oder diffus in die Umgebung streuen. Akzente setzen mobile Leuchten und Strahler, die Wände und Pflanzen abends in ein ganz neues Licht setzen.

Tipps 2: Lineare LED-Beleuchtung

Modern sind lineare LED-Strips. Sie geben ein gleichmäßiges, indirektes Licht ab und zaubern tolle Effekte auf Balkon und Terrasse. Sie können an Decken, am Boden oder unterhalb von Balkongeländer und Sitzmöbel eingesetzt werden, schmiegeln sich in engen Fassadenfugen und akzentuieren die Architektur. Prima eignen sie sich auch als Orientierungshilfe an Setzstufen. Dort warnt ihr Licht vor eventuellen Stolperfallen.

Tipps 3: Flexible Leuchten fürs Außen-Wohnzimmer

Zierliche Tischleuchten und dekorative Stehleuchten betonen den angesagten Lounge-Stil. Bequem und sehr flexibel sind mobile Akku-Leuchten. Sie spenden Licht dort, wo es gerade benötigt wird – zur privaten Cocktailstunde oder zum Lesen.

Tipps 4: Gräser und Büsche

Wirkungsvolle Akzente mit direkt strahlendem Licht setzen Strahler an Erdspeissen. Sie können jederzeit neu positioniert werden. Für ausladende Gräser oder Büsche im Kübel sind Leuchten mit breitem Ausstrahlwinkel die richtige Wahl; schlanke Zypressen im Topf werden besser mit einem

schmalen Lichtaustritt betont. Um Blendung zu vermeiden, sollte die Lichtrichtung stets der Blickrichtung entsprechen.

Tipps 5: Smartes Licht

Hohen Komfort bietet eine Lichtsteuerung: Mit einem Touch in der Smartphone-App lässt sich die Beleuchtung jederzeit anpassen, nach Wunsch dimmen oder in der Lichtfarbe variieren. Das funktioniert per Kabel oder – mit speziellen Leuchtmitteln und geeigneten Beleuchtungssystemen – auch nachträglich per Funk.

Tipps 6: Auf Sicherheit achten

Wasser und Strom vertragen sich nicht. Leuchten, die im Außenbereich eingesetzt werden, sollten unbedingt für den Einsatz im Freien geeignet sein – und mindestens Schutzart IP 44 aufweisen. Damit sind sie geschützt gegen eindringendes Spitzwasser und Fremdkörper, die größer als ein Millimeter sind.

Für Leuchten, die regelmäßig einen Schwall Gießwasser abbekommen, empfiehlt licht.de eine höhere Schutzart, mindestens IP 65.

Tipps 7: Frühzeitig planen

Eine rechtzeitige Lichtplanung bei Neubau oder Renovierung garantiert genügend Anschlussmöglichkeiten für Wand- oder Deckenleuchten sowie für die Stromversorgung. Wer ausreichende Steckdosen sinnvoll verteilt, freut sich über kurze Kabelführungen für mobile Leuchten und den elektrischen Grill. Frühzeitig sollten auch kabelgeführte Lichtsteuerungen mit wechselnden Lichtszenen geplant werden. Sie können mit Dämmerungsschaltern und Bewegungsmeldern kombiniert werden. So wird's auf der Terrasse nicht nur gemütlich, sondern auch sicher und komfortabel. *licht.de*

Auslichtungsschnitt bringt Luft zum Wachsen

Weit weg sollte der Gärtner seine Schere nicht legen, sondern auch einen kritischen Blick auf seine Obstgehölze und Himbeersträucher werfen. Das Wachstum kann mit einem Auslichtungsschnitt so gelenkt werden, dass es sich auf nur wenige obstragende Triebe verteilt. Lassen Sie dem Obst Zeit zum Reifen, sie wirkt sich positiv auf das Aroma aus. Bei einem leichten Formschnitt von Hecken, Ziergehölzen und Sträuchern immer auch auf brütende Vögel achten!

„Wasser marsch“ für Obstbäume sowie Balkon- und Kübelpflanzen

Junge, im Frühjahr gepflanzte Obstbäume benötigen wegen ihres nicht so ausgeprägten Wurzelsystems vor allem bei Trockenheit eine zusätzliche Wässerung. Bei ton- und lehmhaltigen Böden das lebensnotwendige Wasser dosiert zuführen oder die Durchlässigkeit des Bodens systematisch durch Einarbeiten von Sand oder Kompost erhöhen. Balkon- und Kübelpflanzen gerade bei hohen Temperaturen aufgrund der begrenzten Speichermöglichkeiten regelmäßig gießen und düngen und verwelkte Blüten zur Vermeidung von Blattläusen und Pilzkrankungen schnell entfernen.

Viele Gemüsearten wie Blattsalate, Kohlrabi, Mangold, Möhre, Radieschen und Rettich, Rote Beete, Spinat und Winterporree können jetzt als Samen in den Boden. Knollensellerie, Porree, Grün- und Rosenkohl, aber auch Blumenkohl, Brokkoli und Kohlrabi können jetzt noch gepflanzt werden. Kartoffeln, Bohnen, Erbsen und Porree profitieren davon, wenn sie mit Erde angehäufelt werden. *dx*



Blütenmeer – Blütenzauber!

Jetzt unser blühendes Sortiment an Stauden, Beet- und Balkonpflanzen sowie Rosen- und Ziersträuchern pflanzen!

Beste Qualität und fachliche Beratung sind in unserer Baumschule selbstverständlich!

Bommerholzer Str. 98 • 58456 Witten-Bommerholz
Tel.: 0 23 02/ 66 05 0 • Fax: 0 23 02/ 7 13 30 • Mo.-Fr. 8-18 Uhr • Sa. 8-14 Uhr
Internet: www.bommerholzer-baumschulen.de



...mehr als nur Steine

Für Haus und Garten

- Terrassenplatten aus Stein
- Pflastersteine und Palisaden
- Mauersteine und Felsen
- Splitt, Kies und Baustoffe
- Gabionen, Brunnen und Deko...

www.natursteinbrüche.de

Natursteinbrüche Bergisch Land GmbH, Hahnenfurth 5, 42327 Wuppertal

Fon +49 20 58 78 26 90



Ein Kräutergarten auf Balkon oder im Garten

Wieviel besser schmecken selbst gezogene duftende Kräuter! Neben dem Geschmack lindern einige von ihnen manch körperliches Leiden. Warum also nicht Kräuter im eigenen Kräutergarten oder auf Terrasse und Balkon anbauen!

Wichtig ist, dass Sie sich vor dem Anbau über die Bedürfnisse Ihrer neuen Gartenbewohner informieren. Petersilie, Schnittlauch und Brunnenkresse benötigen sehr viel Wasser, während Oregano und Salbei trockenen Boden und sehr viel Sonne bevorzugen. Estragon und Dill wie auch Pfefferminze und Kamille gedeihen nicht gut, wenn sie nebeneinander stehen. Erstellen Sie daher am besten eine kleine Übersicht und schauen Sie, wen Sie in Ihren Kräutergarten einladen. Die Kräuter, die gut zusammen passen, dann in kleinen Gruppen einsäen. Hilfreich sind kleine Namensschilder, um den Überblick zu be-

halten. Für alle Kräuter gilt, nicht spritzen und düngen nur mit Kompost oder Bio-Dünger. Der Standort sollte fern vom Straßenverkehr liegen.

Platz ist auch auf Balkon und Terrasse

Auch wenn Ihr Raumangebot begrenzt ist, auf der Terrasse oder dem Balkon Kräuter in kleinen Töpfen individuelle Boden- und Feuchtigkeitsbedingungen bieten. Geschickt auf einem Regal oder Blumentreppe platziert, ist Ihre kleine Kräuterezucht auch noch ein Hingucker.



Fotos: ©AdobeStock

Steht Ihnen ein Garten zur Verfügung, so bietet sich als dekorative und praktische Form beispielsweise ein „Kräuterrad“ an. Es entsteht, indem Sie mit Steinen – oder gleich mit halbhohen buschigen Kräutern – eine kreisrunde Fläche in Form eines alten Wagenrades abteilen und jeweils passende Kräuter zwischen den einzelnen Speichen anbauen. Alternativ der Klassiker, die Kräuterspirale oder auch Kräuterschnecke. Sie erfordert einerseits Platz und Zeit, bietet dann aber auch durch verschiedene Feuchte-Zonen gute Voraussetzungen für mehrere Kräutersorten. Beliebt ist auch das Hochbeet. Es eignet sich besonders für mediterrane Sorten, da sich die Erde in einem Hochbeet leichter aufwärmt. Auch der Zugang ist – ohne Bücken – deutlich einfacher. Gerade Kapuzinerkresse lässt gerne ihre langen Ranken außen herabhängen. Wer gerne Bienen und Hummeln zusehen möchte, sollte Schnittlauch und Salbei aussäen. *dx*



Gartenarbeiten im 6. Monat des Jahres

Die Bedeutung des Lebenselixiers Wasser kannte die Landwirtschaft natürlich seit eh und je und formulierte so auch die Juni-Bauernregel: „Soll gedeihn Korn und Wein, muss im Juni Regen sein“. Die Zeichen stehen jedoch auch in diesem Jahr wieder auf einen sehr trockenen Sommer mit Hitzerekorden. Alle Hände voll zu tun für den Hobbygärtner.

Rückschnitt und Teilung der Stauden

Für die Stauden, die ihre Blütezeit bereits hinter sich haben, steht ein erster Rückschnitt an. Die Pflanze braucht so keine Energie mehr in abgestorbene Pflanzenteile einbringen und kann sie stattdessen für neue Blüten verwenden. Große Stauden können bei dieser Gelegenheit auch geteilt werden. Dazu werden die Wurzelstöcke ausgegraben, mit einem Spaten geteilt und anschließend – möglichst an einer anderen Stelle – wieder eingepflanzt.



©fotolia



Kfz-Meisterbetrieb

Ihr kompetenter Partner bei Problemen rund um Ihr Fahrzeug!

AU täglich – HU Prüfstützpunkt TÜV Rheinland

Bodenborn 32
58452 Witten-Bommern
Tel. 023 02/3 03 13
Fax 023 02/39 03 19
www.kfz-technik-sittart.de

Seit 50 Jahren!



GTÜ-Prüfer bei der Hauptuntersuchung. Foto: Auto-Medienportal.Net/GTÜ

Termine für Werkstatt und Hauptuntersuchung einhalten

Auch in der Coronakrise ist es gefährlich, mit einem defekten Auto zu fahren. Deshalb rät der Deutsche Verkehrssicherheitsrat (DVR), die Untersuchungstermine für die Hauptuntersuchung (HU) sowie notwendige Werkstatttermine nicht aufzuschieben. Aufgrund der Pandemie hatte das Bundesministerium für Verkehr und digitale Infrastruktur den Bundesländern vorgeschlagen, vorübergehend kein Verwarnungsgeld zu erheben, wenn die Vorführfrist für Kraftfahrzeuge bis zu vier Monate überschritten wird.

Der DVR appelliert dennoch an alle Fahrzeughalter, die Termine einzuhalten. Die Hauptuntersuchung sei ein zentraler Baustein der Verkehrssicherheit. Sie zeige nicht nur offensichtliche, sondern auch versteckte Fahrzeugmängel auf. Der DVR empfiehlt, sich frühzeitig telefonisch bei einer Prüforganisation, um einen Termin für die HU zu vereinbaren. Werkstätten und die zuständigen Prüforganisationen dürfen weiterhin arbeiten, müssen aber auf Hygieneregeln und den Mindestabstand achten. Daher sollte mit längeren Wartezeiten gerechnet werden. Sicherheitsrelevante Reparaturen sollten auch in Zeiten von Corona auf keinen Fall aufgeschoben werden, mahnt der Verkehrssicherheitsrat. Kleine Kratzer am Lack oder Dellen seien dagegen weniger dringlich. Um Wartezeiten zu vermeiden, sollte auf jeden Fall telefonisch ein Termin vereinbart werden.

ampnet/jri



Haben Sie Probleme mit Ihrem Fahrzeug?
Bei uns ist Ihr Auto in den richtigen Händen!

Hans-Böckler-Straße 1 - Ecke Herbeder Straße
Telefon & Fax 023 02/5 15 65 + 27 50 86

Nächster Erscheinungstermin:
Donnerstag, 02.07.2020
Anzeigenschluss: Mittwoch, 17.06.2020

Image

Mit dem Mund-Nasen-Schutz ans Steuer?

Viele Menschen tragen den Mundschutz von sich aus auch beim Autofahren. Davon rät der Zentralverband Deutsches Kraftfahrzeuggewerbe (ZDK) allerdings aus rechtlichen Gründen ab.

In Paragraph 23 der Straßenverkehrsordnung steht: „Wer ein Kraftfahrzeug führt, darf sein Gesicht nicht so verhüllen oder verdecken, dass er nicht mehr erkennbar ist.“ Zuwiderhandlungen können als Ordnungswidrigkeit mit einem Bußgeld von 60 Euro geahndet werden. Wer eine Schutzmaske trägt, die Mund und Nase bedeckt und dann auch noch mit Sonnenbrille unterwegs ist, dürfte nur schwer zu erkennen sein – die Vermummung wäre perfekt. Dazu stellt sich die Frage: Warum sollte ein Fahrer, wenn er alleine im Auto sitzt, überhaupt einen Mundschutz tragen? Notwendig ist das nicht, denn das Fahr-

zeug ist ein gut geschützter Raum. Jede Form von Schutzmaske lenkt ab und behindert mehr oder weniger die Atmung. Zudem können die Befestigungsgummis an den Ohren stören. Bei Brillenträgern besteht zudem das Risiko der Sichtbehinderung durch beschlagene Gläser, warnt der Branchenverband. Auch wer aus medizinischen Gründen eine Maske trägt, muss für andere klar erkennbar bleiben. Mit handgenähten Masken, Schals oder Schlauchtüchern dürfte das schwierig sein. Für Mitfahrer hingegen gibt es keine Einschränkungen. Wer Kontaktpersonen mitnimmt oder Menschen aus Risikogruppen, lässt sie am besten nur mit Maske sowie hinten rechts einsteigen. So wird ein möglichst großer Abstand zwischen Fahrer und Mitfahrer eingehalten. Darüber hinaus kann jeder Autofahrer auch ohne Schutzmaske etwas dazu beitragen, im Auto für gute Luft zu sorgen: Zum Beispiel den Pollenfilter auswechseln lassen, sofern das nicht regelmäßig bei der Wartung geschieht. Besonders wirkungsvoll und auch für Allergiker empfohlen sind Aktivkohlefilter. Außerdem sollte die Klimaanlage einmal jährlich geprüf und gewartet werden. Unangenehme Gerüche lassen sich durch Filtertausch, Reinigen des Verdampfers und Desinfizieren der Anlage beheben. Denn gerade jetzt sollte die Klimaanlage ständig mitlaufen, empfiehlt der ZDK: Bei manuell gesteuerten Anlagen das Gebläse auf eine mittlere Stufe schalten und keinesfalls die Umlufttaste betätigen, bei automatisch arbeitenden Anlagen den Automatik-Modus einschalten. So wird die Luft im Fahrzeug ständig gefiltert und ausgetauscht.

ampnet/jri

Auto fahren mit Mund-Nasen-Schutz. Foto: Auto-Medienportal.Net/Philip Kohne




KFZ FRÖMLING

autoPRO DIE WERKSTATT.

Tel.: 02302 56835

- **Klimaservice mit Klimagas 134a zum Sonderpreis von nur 49,90 €**
- **Außerdem jetzt neu bei uns: Klimagas 1234yf**
- **Urlaubscheck**

Jahnstraße 13 & Bochumer Straße 13 in 58455 Witten • Öffnungszeiten: Mo.–Fr. 8–17 Uhr, Sa. nach Vereinbarung

NEU: 2 Standorte
KFZ Ulrich ist jetzt
KFZ Frömling



Wohnmobilstellplätze an der Nordsee. Foto: Auto-Medienportal.Net/ACE

Camping nach dem Lockdown



In Zeiten der Coronakrise zeichnet sich der Trend ab, die Ferien in Deutschland - vor allem beim Camping - zu verbringen. Derzeit sind in den meisten Bundesländern nur autarke Wohnmobile zugelassen, da die Sanitäreinrichtungen vor Ort noch geschlossen bleiben. Das Wohnmobil sollte also über eine eigene Küche, WC, Dusche und Frisch- und Abwassertanks an Bord verfügen.

Nicht nur das Wohnmobil sollte rechtzeitig gebucht, sondern auch geeignete Campingplätze sollten in jedem Fall vor Reiseantritt reserviert werden. Der Automobilclub gibt Tipps für den Urlaub mit dem Wohnmobil:

1. **Aufgrund der Hygienevorschriften und der Abstandsregeln sind die Kapazitäten auf den deutschen Campingplätzen begrenzt. Bei Pin-camp, dem Camping-Portal des ADAC, können sich Reisewillige grundsätzlich über die Lage vor Ort informieren.**
2. **Sicherheit: Wer zum ersten Mal ein Wohnmobil mietet, sollte sich mit den Fahrzeugdimensionen und dem Verhalten des Fahrzeugs vertraut machen. Ganz wichtig: Fahren andere Großfahrzeuge neben einem Wohnmobil, entsteht ein gefährlicher Unterdruck, der beide Fahrzeuge zueinander hinziehen kann.**

4. **Geschwindigkeit: Eine Reisegeschwindigkeit zwischen 90 und 110 km/h schont Nerven und Geldbeutel. Im Durchschnitt verbrauchen Wohnmobile 9 bis 14 Liter Diesel pro 100 Kilometer.**

5. **Kinder: Miet-Wohnmobile verfügen in der Regel nicht über Kindersitze. Fragen Sie beim Vermieter nach.**

6. **Fahrzeugauswahl: Im Idealfall sind im Wohnmobil feste Schlafplätze für jeden Mitfahrer vorhanden. Die Mitnahme von Fahrrädern ist meistens möglich, sofern die Fahrzeuge mit einem Fahrradträger ausgestattet sind. Für Fahrzeuge über 3,5 Tonnen überprüfen, ob der eigene Führerschein dafür gültig ist. Die meisten Miet-Wohnmobile sind jedoch leichter als 3,5 Tonnen, somit genügt die Führerscheinklasse B. Die Mehrheit der Vermieter setzt ein Mindestalter von 21 Jahren voraus.**

7. **Einweisung: Für die Übergabe des Wohnmobils sollte genügend Zeit eingeplant werden. Es dauert zwischen 30 Minuten und einer Stunde, bis sich der Mieter mit der Bordtechnik, zum Beispiel mit Gas, Küche, Sanitär und Markise vertraut gemacht hat. Ein gewissenhafter Rundgang um das Fahrzeug, um vorhandene Schäden zu protokollieren und bestätigen zu lassen, ist auch empfehlenswert.**

8. **Packen: Das leichte Gepäck kann problemlos in den Oberschränken unter dem Dach verstaut werden. Schwere Ladung wie Getränke, Konserven und Tetrapacks sollten dagegen immer unten und am besten in Achsnähe gelagert werden, damit der Schwerpunkt des Fahrzeugs nicht beeinträchtigt wird. Das Gewicht der Zuladung summiert sich sehr schnell. Hier sollte auf den erlaubten Maximalwert geachtet werden.**

9. **Versicherungen: Neben der obligatorischen Haftpflichtversicherung kann zwischen Vollkasko- und Teilkasko (meist mit Selbstbeteiligung ab 1500 Euro) gewählt werden. Der Eigenanteil lässt sich mit einer optionalen Selbstbehaltversicherung deutlich reduzieren.**

10. **Privatmiete: Wer sein Wohnmobil nicht von professionellen Vermietern, sondern von einer Privatperson mietet, muss darauf achten, dass es als Selbstfahrervermietfahrzeug zugelassen ist – sonst sind die Versicherungen im Schadenfall hilflos.**

ampnet/deg



Autohaus Bentrop GmbH

20 JAHRE

KIA

Oberscheidstr. 12 - 44807 Bochum
Tel. 02 34 / 953 60 36 - Fax 54 11 06
info@kia-bentrop.de

<p>SERVICE</p> <ul style="list-style-type: none"> • Inspektion nach Herstellervorgabe • Reparaturen aller Art • Hauptuntersuchung (HU) • Kia Original Batterie mit 3 Jahren Garantie • Unfallinstandsetzung • Zubehör • Montage 	<p>WERKSTATT</p> <p>Ihre Zufriedenheit steht für uns an erster Stelle.</p> <p>Wir bieten Ihnen optimalen Service und ihr Auto ist bei uns in besten Händen – egal ob bei Garantieleistungen, Wartung, Pflege oder Reparaturen.</p>	<p>VERKAUF</p> <p>Lernen Sie die abwechslungsreiche Welt von Kia kennen.</p> <p>Kommen Sie doch einmal bei uns vorbei. Unser Team freut sich über Ihren Besuch!</p> <p>Montag – Freitag: 9:00 – 18:00 Uhr Samstag: 9:00 – 14:00 Uhr</p>
--	--	---



Ab 6. Juni bei uns!
Rufen Sie uns an, um Ihren ganz persönlichen Termin zum Kennenlernen zu vereinbaren.

Leasingangebot **ohne Anzahlung***

ab **199 €** mtl.

* Ein Leasingangebot der Honda Bank GmbH, Hanauer Landstr. 222-226, 60314 Frankfurt/Main für einen Jazz Hybrid Comfort. Fahrzeugpreis: 22.000,00 €, Preisvorteil (im Vergleich zur unverbindlichen Preisempfehlung von Honda Deutschland für ein vergleichbar ausgestattetes Fahrzeug): 1.063,79 €, Gesamtkreditbetrag (Leasingbetrag): 20.936,21 €, Leasingsonderzahlung: 0,00 €, Laufzeit: 48 Monate, Gesamtfahrleistung: 40.000 km, effektiver Jahreszins: 1,99 %, Sollzins, p.a. gebunden für die gesamte Laufzeit: 1,97 %, Gesamtbetrag: 9.552,00 €, monatliche Leasingrate: 199,00 €. Angebot gültig bis 30.06.2020.

Kraftstoffverbrauch Jazz Hybrid in l/100 km: innerorts 2,7-2,4; außerorts 4,6-4,3; kombiniert 3,9-3,6; CO₂-Emission in g/km: 89-82. Abbildung zeigt Sonderausstattung.

Autohaus Drössiger e.K.

Ihr Honda Vertragshändler in Bochum

Hattinger Straße 983 · 44879 Bochum-Linden
Telefon 02 34/94 20 60 · E-mail: info@honda-droessiger.de

Internet: www.honda-droessiger.de

Kreditvermittler der Honda Bank GmbH.

Honda e: Die Zukunft hat begonnen

Die schlichte Typenbezeichnung steht natürlich erst einmal für Elektrizität. Aber auch für e wie eigenständig (Design), einzigartig (Bedienkonzept), emotional (Fahrgefühl, Design, Innenraum) und eigenwillig. Der Honda e ist ein 3,90 Meter langes Stadttauto mit dem Radstand des Jazz (2,53 Meter) und ein Fünftürer mit vier Sitzen. Der Elektromotor beschleunigt den Honda e in neun bzw. 8,3 Sekunden von null auf 100 km/h. Die Höchstgeschwindigkeit ist auf 145 km/h begrenzt. Die Reichweite gibt Honda mit bis zu 222 bzw. 210 Kilometern (Advance mit 17-Zoll-Rädern) nach WLTP an. Für eine Voll-Ladung an der heimischen 7,4-kW-Wallbox oder einer gleich starken öffentlichen Ladesäule müssen nur etwas mehr als vier Stunden einkalkuliert werden. An einer Gleichstrom-Schnell-Ladestation soll es lediglich eine halbe Stunde dauern, bis der Akku wieder 80 Prozent seiner Kapazität erreicht hat.

Kleinwagen neu definiert

Das Design der nächsten Generation des Honda Jazz wurde völlig neu konzipiert. Die Designsprache des Jazz wirkt auf elegante Weise schlicht und gewinnt mit dem neuen Styling auch emotional an Anziehungskraft. Das harmonische Gesamtbild innen wie außen wird auch durch die visuell stimmigen Proportionen geprägt. Zur dynamischen Form des neuen Jazz tragen Details wie ein verfeinerter Dachspoiler, hochwertige Leuchteinheiten und die Aero-Felgen mit schlanken Speichen bei, die die Räder besonders groß wirken lassen.

Neue Modellvariante. Der Jazz Crosstar

Die robuste Crossover-Optik richtet sich an Kunden mit einem aktiven Lebensstil. Ein markanter Kühlergrill, schwarze Verkleidungsteile, stylische Seitenschweller, eine Dachreling sowie spezifische Alufelgen verleihen dem neuen Modell zusätzliche Präsenz und optische Robustheit.

Komfortables Interieur mit Wohlfühlatmosphäre

Das großzügige Raumgefühl wird verstärkt durch eine schlanke Armaturentafel, in der die Instrumenteneinheit ohne separate Abdeckung integriert ist. Die Sieben-Zoll-TFT-Instrumenteneinheit und der zentrale Neun-Zoll-Touchscreen lassen sich einfach bedienen und ablesen. Fahrer und Beifahrer profitieren von der neu entwickelten Sitzstruktur von Honda, die den Körper stabilisiert und mehr Sitzkomfort sowie eine bessere Unterstützung im Bereich der Lendenwirbel ermöglicht.

Das Zweispeichen-Lenkrad unterstreicht die horizontale Ausrichtung der Instrumententafel und bietet einen noch größeren Verstellbereich für Fahrer. Auch hinten sitzen selbst erwachsene Passagiere sehr bequem. Im neuen Jazz kommt erstmals standardmäßig ein neuer Hybridantrieb mit zwei Elektromotoren zum Einsatz. Die Designer konnten die Kabine des Jazz für alle Insassen luftiger gestalten. Die Panorama-Windschutzscheibe sowie die Dreiecksfenster lassen eine Fülle an natürlichem Licht in den Innenraum strömen und ermöglichen Fahrer und Beifahrer ein uneingeschränktes Sichtfeld. Eine breitere Heckklappe und die stufenlose Ladefläche machen das Be- und Entladen des Kofferraums einfach.

Der neue Jazz mit Hybridantrieb ist Bestandteil der Elektromobilitätsstrategie von Honda, die vorsieht, bis 2022 alle Volumenmodelle in Europa zu elektrifizieren.



Alle Informationen zum Honda JAZZ und Honda e erhalten Sie ab dem 6. Juni vom 40 Jahre Honda Drössiger-Team. Wir freuen uns auf Ihre Kontaktaufnahme.



Honda e. Foto: Auto-Medienportal.Net
Stromverbrauch Honda e in kWh/100 km: kombiniert 20-18; CO₂-Emissionen in g/km: kombiniert 0.

Skoda Octavia Mehr Platz und Komfort

Die vierte Generation des Octavia ist auf dem Markt. Mit einer Länge von 4,69 Metern wird der Octavia zwei Zentimeter länger, der Combi sogar 2,2 Zentimeter. In der Breite legt das Modell um anderthalb Zentimeter zu. Damit wächst der größte Kofferraum im Segment nochmals um zehn Liter auf 600 Liter bzw. um 30 Liter auf 640 Liter beim Combi. Die Scheinwerfer und Leuchten sind in LED-Technik ausgeführt. Im umgestalteten Innenraum finden sich ein neues Zweispeichen-Lenkrad sowie eine neu konzipierte Instrumententafel mit einem großen, freistehenden Zentralsdisplay. Erstmals wird es optional zertifizierte Ergonomiesitze, ein Head-up-Display und eine Drei-Zonen-Klimaautomatik geben.

Der Octavia nutzt die Shift-by-Wire-Technologie für die Bedienung des Doppelkupplungsgetriebes. Sie überträgt die Fahrstufenauswahl des Fahrers elektronisch an das Getriebe. Den Wählhebel ersetzt in der Mittelkonsole ein neues Bedienmodul mit einer kleinen Wippe für die Auswahl der Fahrstufen sowie einer Taste für den Parkmodus. Die Motorenpalette umfasst neun verschiedene Antriebe vom 1,0-Liter-Benziner mit 110 PS (81 kW) über einen 2,0-Liter-Diesel in zwei Leistungsstufen bis hin zum Plug-in-Hybrid RS iV mit 245 PS (180 kW) Systemleistung. Mit dabei sind auch zwei Mildhybride mit elektrischer Boost- und Segelfunktion sowie eine Erdgasvariante. Die Sicherheitssysteme werden um Ausweich- und Abbiegeassistent, Ausstiegswarner und lokale Gefahrenwarnung erweitert. Das Area-View-System, der Spurwechsel- und adaptive Spurhalteassistent sowie der vorausschauende adaptive Abstandsassistent bilden zusammen mit der verbesserten Verkehrszeichenerkennung und dem Stauassistenten den „Travel Assist“.

Für den Octavia werden vier Infotainmentsysteme mit Bildschirmdiagonalen von 8,25 bis zehn Zoll angeboten. Über eine integrierte SIM-Karte ist das

CLEVER: VIEL WOLLEN UND MEHR BEKOMMEN.



Eintauschprämie von bis zu **6.000 €**!

Jetzt von Ihrem alten Fahrzeug zu einem neuen ŠKODA wechseln.

Clever wechseln zahlt sich aus, denn nie war die Gelegenheit so günstig, einen neuen ŠKODA zu fahren. Bei den ŠKODA Wechselwochen haben Sie die Wahl zwischen unseren Modellen SCALA, KAMIQ, KAROQ, KODIAQ, SUPERB und dem Neuen OCTAVIA. Sichern Sie sich jetzt bei uns unabhängig vom Wert Ihres alten Fahrzeugs eine Eintauschprämie von bis zu **6.000 €**! ŠKODA. Simply Clever.

¹ Hier am Beispiel eines ŠKODA KODIAQ. Die Höhe der zusätzlich zum Restwert Ihres Fahrzeugs gewährte Eintauschprämie richtet sich nach dem gewählten Neuwagenmodell. Der ŠKODA FABIA und alle ŠKODA Modelle mit iV-Motorisierung sind grundsätzlich von der Aktion ausgeschlossen. Ansonsten gültig beim Kauf eines neuen, noch nicht zugelassenen Fahrzeugs (ŠKODA SCALA Active und COOL PLUS ausschließlich für sofort verfügbare Lagerwagen) für Privatkunden und gewerbliche Einzelabnehmer im Aktionszeitraum vom 01.05.2020 bis 31.07.2020 (Datum des Kaufvertrags). Voraussetzung ist die gleichzeitige Inzahlungnahme eines Gebrauchtfahrzeugs (ŠKODA oder Fremdfabrikat, gilt nicht für Fahrzeuge des Volkswagen Konzerns), das zum Zeitpunkt des Kaufvertrags mindestens 6 Monate auf den Käufer zugelassen sein muss. Nicht kombinierbar mit weiteren ausgewählten Sonderaktionen oder Sonderkonditionen.

Abbildung zeigt Sonderausstattung gegen Mehrpreis.

Automobile Friedenseiche GmbH
Castroper Hellweg 109, 44805 Bochum
Tel.: 0234352914, Fax: 02349362186
info@automobile-friedenseiche.de
www.automobile-friedenseiche.de



Fahrzeug immer online. Neu im Reigen der „Simply Clever“-Ideen ist der Komforteinfüllstutzen, der bei Dieselfahrzeugen das Nachtanken von Adblue auch mit Lkw-Zapfpistolen ermöglicht. Ebenfalls Premiere haben zwei Ablagetaschen für Smartphones an dem Rückenlehnen der Vordersitze sowie das optionale „Schlafpaket“ für den Combi. Der Basispreis für die bereits bestellbaren Modelle beginnt bei 21.590 Euro, der Combi ist 700 Euro teurer.
(ampnet/jri)



Skoda Octavia Combi. Foto: Auto-Medienportal.Net/Skoda



Strand, Sonne, Freizeit in der Ferne: Die Urlaubsreise in diesem Jahr fällt für die meisten aus. Die freien Tage werden wohl im eigenen Garten oder auf dem Balkon oder in der näheren Umgebung verbracht werden müssen. Denn nicht nur Deutschland, sondern auch andere Länder haben die Grenzen geschlossen, und es wurden internationale Reisewarnungen ausgesprochen. IngImage

Etwas komplexer Nicht mit Gutscheinen zufriedengeben

Verbraucher haben einen Anspruch auf vollständige Rückzahlung

Während Pauschalreisende ihre Buchungen kostenlos stornieren können, gestaltet sich die Lage für all jene, die Reiseleistungen einzeln selbst gebucht haben, etwas komplexer. Wenn Übernachtungsangebote im Inland durch offizielle Anordnungen touristisch nicht genutzt werden können, sind Veranstalter gezwungen, die Reisen abzusagen und den Preis zu erstatten. Aber auch, wenn das Hotel auf Teneriffa nach deutschem Recht gebucht wurde, haben Individualreisende die Chance, ihr Geld zurückzubekommen.

Wenn das Hotel beim Anbieter gebucht wurde und das Recht des dortigen Landes gilt, könnte es schwierig werden. Wer seine Flugreise nicht antreten kann, bekommt meist den Flugpreis erstattet oder kann einen Ersatzflug wählen. Tipp von Reiseexperten: Bei Flugverspätungen lohnt es sich, über die kostenlose „Flugärger“-App der Verbraucherzentrale zu prüfen, ob eine Ausgleichszahlung möglich ist.



Leere Bahnhöfe und Abflughallen weltweit – das Corona-Virus hat die Reisebranche fest im Griff. Glück im Unglück haben Pauschalreisende, deren Urlaub wegen der Pandemie storniert wurde. Sie bekommen ihr Geld zurück. Foto: Txx/Melnyk/Marionov

Von Neuseeland bis Polen, von den USA bis Israel: Rund um den Globus haben Staaten ihre Grenzen geschlossen. Das gilt auch für Deutschland. Außerdem hat das Auswärtige Amt eine weltweite

Reisewarnung wegen des Coronavirus ausgesprochen. Die Einschränkungen werden noch eine Weile anhalten, selbst von Reisen innerhalb Deutschlands rät das Bundesgesundheitsministerium ab. „Kurz bevorstehende Pauschalreisen ins Ausland können jetzt kostenlos storniert werden“, erklärt Susanne Herweg vom „Deutschen LandFrauenverband“.

Nach April 2020

Verbraucher haben außerdem einen Anspruch auf vollständige Rückzahlung des Reisepreises und müssen sich nach aktueller Rechtslage nicht mit Gutscheinen oder der Möglichkeit einer Umbuchung zufriedengeben. Ob das auch für Reisen gilt, die nach April 2020 geplant sind, ist derzeit noch unklar. Hier besteht bei einer frühen eigenen Absage die Gefahr, dass die vertraglich vereinbarten Stornierungskosten gezahlt werden müssen. Wer al-

lerdings abwartet, geht das Risiko ein, dass die Reisewarnung aufgehoben wird und sich die Stornoentgelte erhöhen. Besonders bei teuren Reisen ist es daher empfehlenswert, sich bei der Entscheidung unterstützen und von unabhängigen Experten beraten zu lassen. Ansprechpartner gibt es beispielsweise bei den Verbraucherzentralen, die über die Chancen sowie Risiken informieren und gemeinsam mit dem Konsumenten die individuell beste Lösung finden.

„LandFrauenGuides“

Wer weitergehende Informationen braucht, kann sich auch an eine der deutschlandweit „25 LandFrauenGuides“ wenden. Sie sind speziell geschult und unterstützen bei Bedarf oder stellen den Kontakt zu hilfreichen Stellen und Institutionen her. Informationen auch unter der Adresse www.landfrauenguides.info



Vorerst leer bleiben Rutsche, Liegewiesen, Sitzbänke und Schwimmbecken: Die Stadtwerke wollen noch die Entwicklung der Pandemie in unserer Region abwarten und bei genügender Sicherheit vor weiteren Ansteckungen das beliebte Freibad in Annen eröffnen. „Im Augenblick sehen wir nicht, dass wir genügend Sicherheit gewährleisten können“, sagt Markus Borgiel.

Stadtwerke: Oberstes Gebot für uns ist die Gesundheit

Das Land hat grünes Licht gegeben – Freizeit- und Sportleben kann wieder erwachen

Das Freizeit- und Sportleben kann wieder erwachen; das Land hat grünes Licht gegeben. Mit Auflagen kann's wieder losgehen in Hallen, auf Plätzen und in Bädern.

„Ein Konzept ist erarbeitet, wir beobachten aber noch die La-



Beim Pressetermin standen – in gebotenen Abstand – Rede und Antwort, von vorne: Agnetha Peter (Stadt), Markus Borgiel, und Michael Blumberg (Stadtwerke). Fotos: Strehl

ge und warten ab“, sagt Markus Borgiel, Hauptabteilungsleiter Vertrieb und Beschaffung bei den Stadtwerken. Weiter sagt der Stadtwerke-Prokurist: „Oberstes Gebot für uns ist die Gesundheit von Badegästen und Personal. Im Augenblick sehen wir nicht, dass wir das unter den gegebenen Bedingungen gewährleisten können. Auch würde bei den strengen, sich teils widersprechenden Auflagen kein richtiger Badespaß entstehen.“ Die Stadtwerke befürchten, wegen der in Bädern schwer zu kontrollierenden Abstandsregeln und einzuhaltenen Desinfektionsgeboten zu einem weiteren, sogenannten Corona-Hotspot zu werden wie etwa in Leer ein Restaurant oder die Baptistenkirche in Frankfurt.

Wirklich kompliziert

Ist eine Bad-Eröffnung in diesen Zeiten wirklich so kompliziert? Ja, sie ist. Michael Blumberg, Abteilungsleiter Bäder und Schifffahrt bei den Stadtwerken, erläu-

tert die Details. Das fängt schon beim Eingang an. Der muss nämlich vom Ausgang getrennt werden, was bei den beengten Verhältnissen im Kassenbereich ein Thema wäre. Dann müssten die Umkleidekabinen neu geordnet werden, an einem Ort, der naturgemäß schwer einsehbar ist.

Kiosk geschlossen

Das Duschhaus mit Umkleidekabinen würde erst gar nicht geöffnet, was auch für den Kiosk mit Bewirtung gilt. „Zum Beispiel müssten alle, die auf die Rutsche wollten, sich vorher die Hände desinfizieren, und wir hätten laut Corona-Bestimmungen die Aufgabe, nach jeder Nutzung das Gelände ebenso mit Desinfektionsmitteln keimfrei zu machen“, sagt Michael Blumberg. Das würde nicht zu einem Schwimmerlebnis führen, wie es die Witterner und die vielen Gäste aus der Nachbarschaft kennen. „Das alles abzuwägen und der Entschluss, noch abzuwarten, ist

uns nicht leichtgefallen“, sagt Markus Borgiel. Und wie sieht's mit Hallen und Plätzen aus? „Die sind freigegeben für den Vereins- und Schulbetrieb, allerdings mit den bekannten Einschränkungen, eine große Herausforderung für alle“, sagt Agnetha Peters, stellvertretende Chefin des Stadtsportverbandes Witten im Haus des Sports an der Westfalenstraße 75.

Geisterspiele

Die Liste der Auflagen ist stattlich: verkürzte Nutzungszeiten, noch keine Gruppensportarten in der Halle, häufigere Reinigung und Desinfektion, Teilnehmerlisten, mehr Kontrollen. Außerdem bleiben einige Schulsportthallen noch einige Zeiten den Schulen vorbehalten: Ruhr-Gymnasium, Holzkamp- und Hardenstein-Gesamtschule. Und was ist mit dem Publikum? Auch Geisterspiele wie im Ligasport? „Es ist bislang noch nicht klar, wie das geregelt werden soll“, sagt Agnetha Peters.

„Gefahrenquelle“ Schmetterling

Der Eichenprozessionsspinner, ein nachtaktiver Schmetterling, verbreitete sich aufgrund der Klimaveränderungen immer stärker. Je nach Temperaturverlauf schlüpfen die Larven zwischen April und Mai. Sie durchlaufen etwa fünf bis sechs Stadien der Entwicklung, bis sie sich Ende Juni bis Anfang Juli verpuppen. In den ersten beiden Larvenstadien sind die Raupen noch ungefährlich, ab dem dritten Larvenstadium bilden sie aber sogenannte Brennhaare aus, die zu schweren allergischen Reaktionen führen können. Die Raupen befinden sich in Familienverbänden oft massenweise an Baumstämmen und Ästen von Eichen, wo sie sich tagsüber in Gespinsten aufhalten. In der Dämmerung wandern die Tiere in großen Gruppen in die Baumkronen, um sich hier an Blättern und zarten Trieben satt zu fressen. Bei frühzeitiger Befallserkennung können die Tiere noch durch das Grünflächenamt entfernt werden. Die Entfernung ist zu einem späteren Zeitpunkt nur durch Spezialfirmen und unter großem Aufwand möglich.

Gefährdung für den Menschen

Jede einzelne Raupe des Eichenprozessionsspinners besitzt bis zu einer halben Million giftiger Brennhaare, die sehr leicht brechen und oft mit dem Wind über weite Strecken verbreitet werden. Aus diesem Grund sind die Tiere nicht nur bei einem direkten Kontakt gefährlich, sondern auch, wenn man sich in ihre Nähe begibt. Die Härchen enthalten Thaumetopein, ein Nesselgift. Die giftigen Raupenhaare verursachen stark juckende Hautausschläge, schmerzhaft Entzündungen der Haut, Rötungen, Quaddeln, Bläschen und Schwellungen, zusammengefasst werden diese Symptome auch als Raupendermatitis bezeichnet. In schweren Fällen kann sogar ein sogenannter allergischer Schock auftreten, bei dem akute Lebensgefahr besteht. Durch Einatmen der Härchen können auch an den Schleimhäuten in Mund und Nase Reizungen auftreten, die schließlich sogar Bronchitis verursachen oder Asthma auslösen können.

Wo kann man gefundene Raupennester melden?

Haben Sie Raupen des Eichenprozessionsspinners entdeckt, so sollten Sie diese bei der Stadtverwaltung melden. Raupennester auf dem eigenen Grundstück auf keinen Fall anrühren. Versuchen Sie nicht, es selbst beispielsweise durch Abflämmen zu zerstören. Verständigen Sie spezialisierte Schädlingsbekämpfer, die anschließend mit Schutzanzügen und geeignetem Gerät anrücken und die Plage beseitigen. Anschließend müssen Raupen samt Nester gesondert entsorgt werden, was in der Regel durch ein Verbrennen auf einer Sondermülldeponie geschieht. Die Gespinste dürfen auf keinen Fall in den Hausmüll oder gar auf dem Kompost landen!

Ist der Eichenprozessionsspinner auch für Hunde gefährlich?

Natürlich sind nicht nur Menschen, sondern auch Hunde, Katzen, Pferde und andere Haus- und Nutztiere durch den Eichenprozessionsspinner gefährdet. Sorgen Sie unbedingt dafür, dass Ihre Tiere auf keinen Fall in Kontakt mit den giftigen Raupen kommen.

Kampf gegen Eichenprozessionsspinner hat begonnen

Das Bodenbakterium *Bacillus thuringiensis* liefert den Ausgangsstoff für ein spezielles Mittel, mit dem die jungen Raupen des Eichenprozessionsspinners bekämpft werden. Die Raupe frisst das Blatt und erst im Darm der Raupe entfaltet der für Menschen und Tiere ungefährliche Stoff seine Wirkung. Die Raupen sterben ab, bevor sie das für den Menschen gefährliche Lebensstadium erreichen können. Noch in der Testphase befindet sich die Bekämpfung der Raupen durch Fallen.

Fressfeinde: Meise, Fledermaus und Kuckuck

Meisen verzehren die Raupen in einem Stadium, in dem sie noch keine Brennhaare gebildet haben. Wenn die Raupe Brennhaare gebildet hat, bleibt nur noch der Kuckuck. Der ist unempfindlich gegen die Brennhaare. Die Fledermaus ist der natürliche Feind des Nachtfalters, der jagt die Falter in der Nacht.

(EPS) – Meldesystems

Der Eichenprozessionsspinner verbreitete sich bereits im letzten Jahr auf dem Wittener Stadtgebiet. Insbesondere auf und in der Nähe von Spielplätzen, Schulen und Kitas geht eine erhebliche Gefahr für die Kinder als auch Erwachsenen aus. CDU-Ratsherr Simon Nowack regt in einem Antrag an den Rat eine Verknüpfung mit dem bereits bestehenden Mängelmelder an: „Wenn ein Wittener einen Befall feststellt, kann er dann mit dem Smartphone ein Foto aufnehmen und einfach auf der städtischen Seite hochladen.“ So können die Bürger bei der Bekämpfung des Schädling mithelfen. Durch die Mithilfe wird für das städtische Grünflächenamt eine Identifikation und Lokalisierung der Nester vereinfacht.

Zahn steigert das Tempo

„Leg’ mal einen Zahn zu!“ Ganz klar, hinter dieser Redewendung steht die Aufforderung, das Tempo zu steigern. Wörtlich genommen stellt sich die Frage, welcher Zahn – gar aus welchem Mund – soll zugelegt werden, um die Geschwindigkeit zu erhöhen?



Kochstelle mit „Kräueln“ in der Marksburg. Hier wird augenscheinlich, was es heißt, einen „Zahn zuzulegen“. Foto: Axel Ropte

Über den Ursprung dieser Redewendung gehen die Meinungen auseinander. Nach einer Quelle soll die Ableitung von Motoren oder auch Maschinen stammen. Die Drehzahl der Maschinen ließ sich in früheren Jahren nur stufenweise regeln. Technisch gelöst wurde der Vorgang über einen Zahnkranz. Wollte der Fahrer schneller fahren, änderte er mittels einer Stange die Übersetzung – und legte in dem Zahnkranz „einen Zahn zu“.

Weiter zurück

Noch weiter zurück liegt die mittelalterliche Kochstelle als mögliche Quelle. Für gewöhnlich hing zu damaligen Zeiten der Kessel mit dem Essen an einem gezackten Eisenstab, dem „Kräuel“, über dem offenem Feuer. Der Abstand zum Feuer bestimmte die Hitze und damit die Geschwindigkeit, mit der das Essen kochte. Sollte das Essen schneller fertig werden, hängte der Koch den Kessel – oder genauer gesagt, die gesamte Zahnstange – einen Zacken tiefer, er legte also „einen Zahn zu“. dx

Programm des Auto & Eventkino

- Fr. 5. Juni – Birds of Prey: The Emancipation of Harley Quinn, Margot Robbie
- Sa. 6. Juni – Knives out, Chris Evans, Daniel Craig
- Do. 11. Juni – Wunschilmtag, Ihr habt die Wahl aus verschiedenen Filmen euren Favoriten zu wählen
- Fr. 12. Juni – Der Junge muss an die frische Luft, mit Harpe Kerkeling
- Sa. 13. Juni – Once Upon a time... in Hollywood, Brad Pitt, Margot Robbie, Leonardo DiCaprio
- Do. 18. Juni – Wunschilmtag, Ihr habt die Wahl aus verschiedenen Filmen euren Favoriten auszuwählen
- Fr. 19. Juni – The Gentlemen, mit Mattheuw McConaughey, Guy Ritchie, Hugh Grant, Colin Farrell
- Sa. 20. Juni – Joker, mit Oscargewinner Joaquin Phenix

Viralotox „FLÄCHE“*

Gebrauchsfertige Flüssigkeit zur Flächen-desinfektion für die berufsmäßige Verwendung, begrenzt viruzid wirksam gegen behüllte Viren (inkl. SARS-CoV-2)

500 ml

€ 2,99



Entspricht € 0,59 pro 100 ml

*Desinfektionsmittel vorsichtig verwenden. Vor Gebrauch stets Etikett und Produktinformation lesen.

Viralotox „PLUS“*

Gebrauchsfertige Flüssigkeit zur hygienischen und chirurgischen Händedesinfektion, bakterizid, fungizid, mykobakterizid, viruzid (inkl. murines Norovirus und SARS-CoV-2)

Hautpflegend, farbstoff- und parfümfrei

100 ml

€ 0,99



*Desinfektionsmittel vorsichtig verwenden. Vor Gebrauch stets Etikett und Produktinformation lesen.

Flüssigkeit und Dampf leicht entzündbar. Verursacht schwere Augenreizung. Darf nicht in die Hände von Kindern gelangen. Von Hitze, heißen Oberflächen, Funken, offenen Flammen sowie anderen Zündquellen fernhalten. Nicht rauchen. Behälter dicht verschlossen halten. BEI KONTAKT MIT DEN AUGEN: Einige Minuten lang behutsam mit Wasser ausspülen. Eventuell vorhandene Kontaktlinsen nach Möglichkeit entfernen. Weiter ausspülen. Bei anhaltender Augenreizung: Ärztlichen Rat einholen. Inhalt im Behälter zugelassenem Entsorger oder kommunaler Sammelstelle zuführen; restentleerten Behälter einer Verwertung zuführen. Keine Nanomaterialien enthalten.

Gefahr

VIRALOTOX PLUS

Gebrauchsfertige Flüssigkeit zur hygienischen und chirurgischen Händedesinfektion

- ▶ Bakterizid, fungizid, mykobakterizid, viruzid (inkl. murines Norovirus und SARS-CoV-2)
- ▶ farbstoff- und parfümfrei
- ▶ enthält hautpflegendes Glycerin

Wirkstoff: Ethanol 940,5 g/kg (95,2 % v/v)

BAuA Registriernummer N-91173

500 ml

HÄNDEDESINFEKTION

www.viralotox.de

Anwendung: Hände mit der Lösung einreiben und feucht halten.

Hygienische Händedesinfektion: etwa 3 ml für 30 Sekunden.

Chirurgische Händedesinfektion: 3 mal mit etwa 3 ml für jeweils 30 Sekunden.

PZN - 16749906

Mund-Nasen-Schutz

Mund-Nasen-Gesichtsmaske zur Verminderung der Verbreitung von Viren und Bakterien beim Ausatmen, Sprechen, Husten oder Niesen, 3-lagig, flexibel, geruchslos und angenehm zu tragen.

1 Stk. MNS-Maske

€ 0,69



10er-Packung

€ 5,99

50er-Packung

€ 27,99

Entspricht € 0,60 pro Stück

Entspricht € 0,56 pro Stück

Angebote Juni 2020

Unser TOP-ANGEBOT GÜNSTIGER** als ALDI



Viralotox „PLUS“*

Gebrauchsfertige Flüssigkeit zur hygienischen und chirurgischen Händedesinfektion, bakterizid, fungizid, mykobakterizid, viruzid (inkl. murines Norovirus und SARS-CoV-2)

Hautpflegend, farbstoff- und parfümfrei

500 ml

Entspricht € 0,59 pro 100 ml

*Desinfektionsmittel vorsichtig verwenden. Vor Gebrauch stets Etikett und Produktinformation lesen.

**ALDI-Angebot gültig ab 02.06.2020: Hand-Desinfektion flüssig, mit 80 % Ethanol; hygienische Reinheit ohne Wasser und Seife; mit der hautpflegenden Komponente Glycerin; wirkt begrenzt viruzid; beseitigt spezielle Viren wie Influenza- und Coronaviren; 500 ml für € 4,99 (Liter = € 9,98)

€ 2,99



Liebe Kundinnen, liebe Kunden, besondere Zeiten erfordern besondere Maßnahmen:

- Bitte tragen Sie eine Schutzmaske beim Betreten der Apotheke.
- Bitte nutzen Sie unsere Desinfektionsstation beim Betreten der Apotheke.
- Bitte halten Sie einen Sicherheitsabstand von mindestens 1,5 m zueinander ein.

Vielen Dank und F*ck You Corona!

Klaus Kogelheide und das Team der Apotheken im real-

Apotheke im real-

Apotheker Klaus Kogelheide e.K.
Annenstraße 133
58453 Witten-Annen
Telefon 02302 973 87 - 0
Telefax 02302 973 87 - 10
www.apotheken-im-real.de

Öffnungszeiten:
Montag bis Samstag 8.00 – 20.00 Uhr





Annemarie Weitkamp hat zum Andenken an den in Witten geborenen Otto Schott (17.12.1851) am Grab der Eltern im Lutherpark eine Steele mit Erläuterungstafel aufstellen lassen. Otto Schott selbst wurde auf dem Nordfriedhof in Jena beigesetzt.



Steele erinnert an Otto Schott

Er zählt zu den großen Söhnen der Stadt Witten: Otto Schott, geboren am 17.12.1851 in Witten und gestorben am 27.08.1935 in Jena, gilt als Begründer der modernen Glaswissenschaft und Glastechnologie.

Die Begeisterung für die Kunst des Glasmachens wurde Otto Schott quasi in die Wiege gelegt: Sein Vater Simon war Mitinhaber der hiesigen „Tafelglashütte Haarmann, Schott & Hahne“ und auch seine Mutter Karoline stammte aus einer Glasmacherfamilie.

Nach dem Studium der Chemie und Mineralogie in Aachen, Würzburg und Leipzig begann der Wittener 1879 in einem kleinen Labor im Haus seiner Eltern auf der Bahnhofstraße 64 das Erschmelzen von Gläsern grundlegend zu erforschen. Drei Jahre später siedelte Otto Schott nach Jena über, wo er 1884 gemeinsam mit Ernst Abbé und Carl Zeiss das „Glastechnische Laboratorium Schott & Genossen“ gründete. In der thüringischen Universitätsstadt entwickelte Otto Schott vor allem optische Gläser sowie das hitzebeständige und chemisch resistente Borosilikatglas. Aus dem Glaslabor in Jena entstand der heutige Weltkonzern SCHOTT AG mit Hauptsitz in Mainz.

Otto Schott starb am 27. August 1935 in Jena und fand auf dem dortigen Nordfriedhof seine letzte Ruhestätte. In Witten erinnert die Otto-Schott-Realschule an diesen großen Wissenschaftler und bedeutenden Unternehmer. Annemarie Weitkamp, Lehrerin an der Otto-Schott-Realschule, hat nun zum Andenken an Otto Schott eine Steele mit einer Erläuterungstafel am Grab seiner Eltern und seines jüngsten Bruders im Lutherpark aufstellen lassen.

Unterstützt wurde sie dabei vom Ministerium für Heimat, Kommunales, Bau und Gleichstellung des Landes Nordrhein-Westfalen, der SCHOTT AG Mainz, dem Westfälischen Heimatbund und der Wittener Sparkassen- und Bürgerstiftung. dx

Schande für die EU-Politik

Sicherer Hafen: Stadt im Bündnis Seebrücke

Witten ist ein sicherer Hafen: Der Haupt- und Finanzausschuss hat aufgrund eines Bürgerantrags entschieden: Witten wird eine sichere Anlaufstelle für Geflüchtete. Die Stadt tritt dem Bündnis bei, dessen mehr als 150 Mitgliedsstädte sich bereiterklärt haben, aus Seenot gerettete Menschen zusätzlich zu der festgelegten Quote aufzunehmen.

Sie fordern die Bundesregierung auf, diese Aufnahme zu ermöglichen, um den Geflüchteten ein rechtsstaatliches Asylverfahren zu ermöglichen. Bund und Land sollen dabei nicht aus ihrer finanziellen Verpflichtung entlassen werden. Die SPD-Fraktion begrüßt die Verabschiedung eines Bürgerantrags. Der Haupt- und Finanzausschuss stellte sich mit Unterstützung von Sozialdemokraten und Linken hinter den Bürgerantrag von Jakob Erens.

Der Wittener Schüler hatte dem Ausschuss sein Anliegen für das „Bündnis Seebrücke“ vorgelegt. „Die Situation in den Lagern in Griechenland, der Türkei und auf dem Mittelmeer ist eine humanitäre Katastrophe und eine Schande für die EU-Außenpolitik“, begründete der SPD-Fraktionsvorsitzende Dr. Uwe Rath die Unterstützung seiner Fraktion. Er forderte die Bundesregierung auf, ihre anstehende Ratspräsidentschaft in der EU zu nutzen, um endlich langfristige Lösungen für eine humane, solidarische und rechtssichere EU-Asylpolitik umzusetzen. Eine Asylpolitik, die es den Kommunen ermöglicht, Geflüchtete in ihre „sicheren Häfen“ aufzunehmen – mit oder ohne Anrechnung auf die offizielle Aufnahmequote.

Und zwar auch rückwirkend

Der SPD-Fraktionsvorsitzende stellte klar, dass auch für eine freiwillige Aufnahme durch die Kommunen eine finanzielle Unterstützung durch Bund und Land nötig sei, „und zwar auch rückwirkend.“ Im Vorfeld der Entscheidung hatte sich auch der Stadtverbandsvorstand der SPD bereits deutlich für eine Unterstützung der Seebrücke ausgesprochen und ebenfalls auf die finanzielle Verantwortung von Bund und Land hingewiesen. Für das Vorgehen der Piraten, der Grünen und des Bürgerforums, die einen eigenen Antrag zum Thema vorgelegt hatten, äußerte Dr. Uwe Rath wenig Verständnis.

Zumindest die Piraten und die Grünen hätten dem Verfasser des Bürgerantrags doch ursprünglich ihre Unterstützung zugesagt. Da frage er sich, warum „gerade diese Parteien, die sich gerne für ihre Unterstützung bürgerschaftlichen Engagements feiern, ihn nun so hängen lassen und etwas Eigenes auf den Weg bringen wollen.“ So kurz vor der Kommunalwahl halte er das für mindestens fragwürdig und für das gemeinsame Anliegen wenig förderlich. Zugunsten des Bürgerantrags zogen die anderen Fraktionen ihren eigenen Antrag wieder zurück. Witten ist bundesweit laut der offiziellen Homepage der Aktion „Sicherer Hafen“ bundesweit die 152. Stadt, die sich diesem Bündnis angeschlossen hat. Auch die Nachbarstädte Bochum, Dortmund und Wetter gehören dazu.



INFO

Auf ihrer Internetseite unter „Seebuecke.org“ schreibt die Initiative: Menschen auf dem Mittelmeer sterben zu lassen, um die Abschottung Europas weiter voranzubringen und politische Machtkämpfe auszutragen, ist unerträglich und spricht gegen jegliche Humanität. Migration ist und war schon immer Teil unserer Gesellschaft. Statt dass die Grenzen dicht gemacht werden, brauchen wir ein offenes Europa, solidarische Städte und sichere Häfen. Die „Seebrücke“ ist eine internationale Bewegung. Wir solidarisieren uns mit allen Menschen auf der Flucht.



Katia Marie Göbel (v.l.), Jessica Eger mit Dr. Silvia Nolte und der virtuellen Witten-Lore. Weitere Informationen: www.stadtmarketing-witten.de

Mit Pfund hoher Lebensqualität wuchern

Neue Stadtwerbung gelangt auf digitalen Wegen in die Öffentlichkeit

Digitale Wege wird das Stadtmarketing Witten verstärkt nutzen, um ihre neue Kampagnen zur Stadtwerbung in die Öffentlichkeit zu bringen.

Zu den Themenschwerpunkten „Witten, die Universitätsstadt“ und „Witten als Wiege des Ruhrbergbaus“ – eine neu eingetragene Marke – wird auch das Thema „Witten an der Ruhr“ stoßen und soll eine zentrale Rolle in der Kommunikation spielen. Das Stadtmarketing möchte dazu mit dem Pfund der hohen Freizeit- und Lebensqualität Wittens wuchern. Der Weg der Ansprache neuer Zielgruppen führt vor allem über die Medien Facebook, Instagram und Twitter. Bereits heute zählen die Kommunikationskanäle des Stadtmarketings Witten 3559 „Follower“ auf Facebook, 1215 Abonnenten auf Instagram und 67 auf Twitter, die auch weiterhin mit einem Mix aus Unterhaltung, Infos und Interaktion versorgt werden.

In den neuen Stadtmarketing-Kampagnen spielen „Social Media Augmented Reality Kampagnen“ und „InstaWalks“ eine große Rolle. Erstere hatte ihren

Auftritt durch den „Pokémon Go“-Hype – bis Ende 2018 wurde das Spiel über eine Milliarde Mal heruntergeladen. In „Augmented Reality“ – übersetzt „Erweiterte Wirklichkeit“ – soll die Lore eine Hauptrolle erhalten und ein Stück Bergbaugeschichte in das digitale Zeitalter übertragen. In der Marke „Wiege des Ruhrbergbaus“ grüßt sie mit einem „Glück Auf!“ aus Witten.

Zur Darstellung wird ein internetfähiges Smartphone oder Tablet benötigt. Darüber wird ein QR-Code eingelesen und ermöglicht so die Umsetzung der Lore in die eigene digitale Umgebung. Die erste Kampagne „Nimm ein Stück Wiege des Ruhrbergbaus mit in die Welt“ ist bereits online. Wenn Reisen wieder möglich sind, können Bilder der Lore am Strand, auf der Piste oder neben den Pyramiden geschossen werden. Beim Instagram-Spaziergang treffen sich Menschen, die – natürlich nach Öffnung der Ausgangsbeschränkungen – gemeinsam einen bestimmten Ort ablaufen und dort eigene Fotos machen, um sie bei Instagram unter gemeinsamen Hashtags zu

veröffentlichen. Entstehen sollen bunte Collagen mit ganz persönlichen Bildern und Geschichten. Wenn wieder möglich, werden in Zukunft begleitete Spaziergänge über die Veranstaltungen Muttentalfest, Himmelfahrts- und Zwiebelkirmes sowie durch das Muttental, der „Wiege des Ruhrbergbaus“ und über den Weihnachtsmarkt angeboten.



Die Lore kann, wie von Geisterhand geschehen, auch am Sackträgerbrunnen erscheinen.

Jemandem das Wasser reichen

Mit Fingern gegessen

Mensch ist nun mal nicht gleich Mensch. Jeder hat seine Stärken und Schwächen, sei es im Beruf oder beispielsweise im Sport. Kann es jemand leistungsmäßig nicht mit einem Mitmenschen aufnehmen, so wird gerne die Floskel verwendet, dass er ihm nicht das Wasser reichen könne. Doch was hat die durchsichtige Flüssigkeit aus den Elementen Wasserstoff und Sauerstoff damit zu tun, nicht konkurrenzfähig zu sein?

Für den Ursprung dieser Redewendung müssen wir bis ins Mittelalter zurückgehen. Gegessen wurde damals auch in den höheren Kreisen noch mit den Fingern. Um die Hände nach dem Mahl wieder zu reinigen, reichten Diener ihrer Herrschaft kleine Wasserschalen. Diese relativ einfache Aufgabe blieb aber nur bestimmten in der Rangordnung der Dienerschaft relativ oben stehenden Hausangestellten vorbehalten. Wer diesen Status nicht erreicht hatte, war sicherlich meist fähig, aber durfte seiner Herrschaft dann nicht das Wasser reichen. Übrigens, Essbesteck setzte sich allmählich erst ab dem 17. Jahrhundert durch. dx

Wenn's gut läuft

Wenn's gut läuft, könnten im Sommer wieder Reisen ins Ausland möglich sein. Die Bürgerberatung macht darauf aufmerksam, dass alle Personen – auch Kinder – ein gültiges Ausweisdokument besitzen müssen. Es ist empfehlenswert, sich schnell um die neuen Dokumente zu kümmern, da die Herstellung über vier Wochen in Anspruch nehmen kann. Die Antragstellung muss in jedem Fall persönlich erfolgen. Auch Kinder müssen dafür anwesend sein. Folgende Unterlagen werden benötigt: das abgelaufene Dokument, ein aktuelles biometrisches Lichtbild, eventuell Geburts- oder Heiratsurkunde. Die Vorsprache in der Bürgerberatung (Zimmer 1 des Rathauses) ist zurzeit allerdings nur mit einem Termin möglich. Telefonische Auskünfte gibt es unter der Rufnummer 023 02/581 12 34.

KÖNIG
Bestattungshaus

Inh. Monika König-Stein

- Erd-, Feuer- und Seebestattung
- Überführung
- Abwicklung sämtlicher Formalitäten
- Bestattungsvorsorge

Crengeldanzstraße 34 · 58455 Witten
Telefon **02302/56615**
E-Mail: info@koenig-bestattungshaus.de
www.bestattungshaus-koenig.de



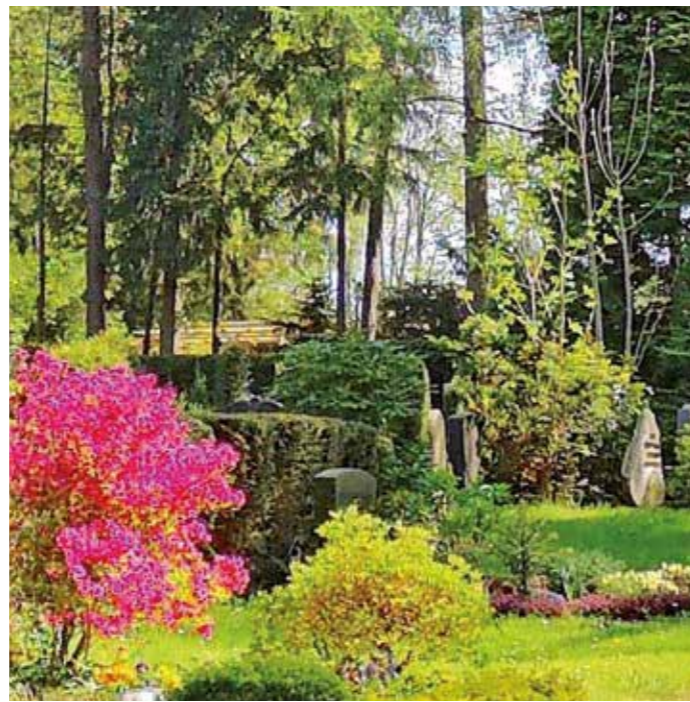

seit 1913

Bestattungen Bohnet

Universitätsstraße 2 · 58455 Witten
Tel. 02302-57828 · Fax. 02302-57847

Erladigung aller Formalitäten • Überführung In- und Ausland Tag und Nacht dienstbereit • Erd-, Feuer- und Seebestattungen

Lanwehr Heizöl
Tel.: 02302/91 4250



Die Bestattungsarten Erdbestattung und Feuerbestattung bleiben derzeit frei wählbar. Angehörige können daher weiterhin entscheiden, ob sie Verstorbene in einem Sarg beerdigen oder in einer Urne beisetzen lassen möchten. Fotos: Bestatter.de

BEWÄLTIGUNG AUF WUNSCH

Der Städte- und Gemeindebund Nordrhein-Westfalen schreibt: „Nach dem aktuellen Erkenntnisstand geht von einer berührungslosen Abschiednahme am offenen Sarg mit entsprechendem Abstand keine Gesundheitsgefahr aus. Daher wird nunmehr empfohlen, den Hinterbliebenen diesen mitunter wesentlichen Teil der Trauerbewältigung auf Wunsch wieder zu ermöglichen.“

Verzicht auf Händeschütteln

Wie soll man sich bei Gedenkfeier verhalten?

Die derzeitige Situation geht auch an der Bestattungsbranche und Angehörigen, die einen akuten Trauerfall in der Familie haben, nicht vorbei. Denn es stellen sich vor dem Hintergrund der Ausbreitung des Coronavirus zahlreiche Fragen hinsichtlich aktueller Bestattungen: Wie soll man sich bei der Gedenkfeier verhalten? Um das Ansteckungsrisiko zu minimieren, sollte bei Trauerfeiern auf körperliche Gesten der Kondolenz und Anteilnahme verzichtet werden. Dazu gehören beispielsweise Umarmungen, Küsse oder Händeschütteln. Auch auf dem Friedhof sollte die 1,5-Meter-Abstandsregel gelten. Laut der „Verordnung zum Schutz vor Neuinfizierungen mit dem Coronavirus“ sind Erd- und Urnenbestattungen sowie Totengebete im engsten Familienkreis erlaubt, wenn die erforderlichen Vorkehrungen zur Hygiene und zur Gewährleistung eines Mindestabstands von 1,5 Metern eingehalten werden. Auch die Sitzplätze für Trauergäste sollten möglichst weit auseinander liegen. Hier sollte ebenso die Abstandsregel eingehalten werden.

Teilnehmer- oder Kondolenzliste

Die Bestattungsarten Erdbestattung und Feuerbestattung bleiben derzeit frei wählbar. Angehörige können daher weiterhin entscheiden, ob sie Verstorbene in einem Sarg beerdigen oder in einer Urne beisetzen lassen möchten. Verschiedene Städte fordern derzeit dazu auf, bei Trauerfeiern eine Teilnehmer- oder Kondolenzliste zu führen, damit bei einer eventuellen Erkrankung eines Teilnehmers der Infektionsweg nachverfolgt werden kann und andere potenziell Betroffene informiert werden können.

Wir für Sie vor Ort... Gewinnen Sie 30 Euro

Auf dieser Seite finden Sie Kleinanzeigen, die alle mit Zahlen versehen sind. Bei drei dieser Anzeigen haben wir außerdem ein kleines Glückskleeblatt versteckt. Merken Sie sich die drei Zahlen derjenigen Anzeigen, die mit einem Kleeblatt gekennzeichnet sind. Diese drei Zahlen und Ihren Absender (E-Mail-Adresse oder/und Telefonnummer nicht vergessen) schicken Sie per Postkarte ausreichend frankiert an die **Image-Redaktion, Wasserbank 9, 58456 Witten** oder einfach per E-Mail an gewinnspiel@image-witten.de mit dem Stichwort „Glücksklee Image“. Einsendeschluss ist der 22.06.2020.

Auto & Freizeit Johnsen UG

(haftungsbeschränkt)

Vermietung und Verkauf von Wohnmobilen, Wohnwagen, Anhänger & PKW
Ihr Berater für Freizeitfragen
Sven Johnsen

Metzer Straße 84 · 58332 Schwelm
☎ 02336 913092 · ☎ 0160 90208261
johnsen@auto-freizeit-johnsen.de

Wir lieben Lebensmittel.

EDEKA Markt
Familie Grütter und Team

Wittener Str. 12 · 58456 Witten · ☎ 02302/972026
Öffnungszeiten: Montag bis Samstag 7 bis 21 Uhr

Reiseservice Gabriela Bierwirth

Goethestraße 29
45549 Sprackhövel
Mobil: 0173 8911748
gabi.bierwirth@reisepreisvergleich.de
www.gabi-bierwirth.reisepreisvergleich.de

Ihr NEUER WEG zu uns: www.renault-kost.de

Neuwagen / Werkstatt Service / Gebrauchtwagen

Wir sind nur eines zufrieden wenn Sie begeistert sind!

AUTOHAUS KOST

Hufeisenstr. 9 · 45525 Hattingen
Telefon 02324 - 27001-3
www.renault-kost.de

Camp-Zeit.de
Dachzelt- & Faltcaravanvermietung
Tel. 0163-5684953

akf bank der finanzpartner
»Kompromisslos kundenorientiert. Das ist meine akf.«

Ihr Spezialist für die Finanzierung mobiler Wirtschaftsgüter.

akf bank GmbH & Co KG
Niederlassung Witten
T +49 (0) 2302 2821-100
t.drueke@akf.de

DUO Optik & Akustik
Das Hattinger Haus für Sehen und Hören

- Brillen
- Sonnenbrillen
- Contactlinsen
- Hörgeräte

Untermarkt 4-8 (Neben dem Alten Rathaus)
45525 Hattingen · Tel.: 0 23 24 - 92 08 0
www.duo-optik-akustik.de

Machen Sie Ihre Sicherheit zu unserer Aufgabe!

- Fenster- und Türsicherung
- Einbruchmeldeanlagen Funk & Draht
- Brandmeldeanlagen Funk & Draht
- Schließanlagen / Zutrittskontrolle
- Elektroarbeiten

NEU 0 % Finanzierung und günstiges Leasing möglich

für Privat und Gewerbe

Bebelstr. 19 · 58453 Witten
Tel. (02302) 2781177
me-sicherheit.de

KATHAGEN media+kommunikation

Klebeband

individuell bedruckt

☎ **02302 9838980**
info@kamk.de · Thiestraße 7 · 58456 Witten

112 Notruf

9	6		1	5	3
			4		1
			3		6
5					8
8		6	1	2	3
	7				4
					1
	5			9	
		1		8	
4		6	3		5
					8

Deutsches Rotes Kreuz

#füreinander

Spende Fürsorge mit deinem Beitrag zum Corona-Nothilfefonds.

www.drk.de

Der neue

Wertstoffhof

HAMMERTALER BAUSTOFFE

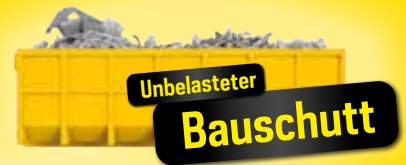


Wir vermieten auch
Container



Im Januar 2020 haben die Hammertaler Baustoffe einen neuen Hof für Wertstoffe eröffnet, unterhalb der Autobahnbrücke A 43 **Ecke Bruchstr./Deitermannsknapp**, nur 150 m von uns entfernt. Neben der kostengünstigen Entsorgung von **Boden-/Bauschutt und Grünschnitt**, erhalten Sie hier auch die gängigen **Schüttgüter**.

Annahme & Verwertung:



Unsere Preise

Entsorgung in Kleinstmengen

	Grünschnitt	Bauschutt	Boden
Eimer/Sack	1,00 € brutto	1,00 € brutto	1,00 € brutto
PKW Kofferraum	10,00 € brutto	10,00 € brutto	10,00 € brutto
Anhänger	20,00 € brutto	20,00 € brutto	20,00 € brutto
Ab 200kg nach Verwiegung	Preise für größere Mengen auf Anfrage		

Seit
20
Jahren



Hammertaler Baustoffe GmbH
Im Hammertal 99a
58456 Witten

Telefon 0 23 02 / 2 82 56-0
www.hammertaler-baustoffe.com

Öffnungszeiten
Baustoffhandel
Mo.-Fr. 6.30-16.30 Uhr
Sa. 6.30-12.00 Uhr
Wertstoffhof
Mo.-Fr. 6.30-16.30 Uhr



Besuchen Sie uns auf Facebook
facebook.com/hammertalerbaustoffe