

# ImageWitten



[www.blauer-engel.de/uz195](http://www.blauer-engel.de/uz195)

- ressourcenschonend und umweltfreundlich hergestellt
- emissionsarm gedruckt
- überwiegend aus Altpapier

RG4

Dieses Druckerzeugnis wurde mit dem Blauen Engel gekennzeichnet.

MIT REGIONALTEILEN HERBEDE, HEVEN, BOMMERN UND UMGEBUNG

+++ 4 MONATSMAGAZINE: GESAMTAUFLAGE CA. 90.000

+++ ☎ 02302 9838980 +++ WWW.IMAGE-WITTEN.DE +++



Die Redaktion wünscht frohe Ostern.

**KFZ FRÖMLING**

**AUTOPRO** >>>

DIE WERKSTATT.

- Reifenwechsel
- Reifeneinlagerung
- Wohnmobilverleih

Jahnstr. 13, 58455 Witten, Tel.: 02302 56835

Öffnungszeiten: Montag – Freitag 8–18 Uhr, Samstag nach Vereinbarung

Anzeige

Liebe Leser,

Ostern steht vor der Tür und wo man nur hinsieht, sprießt das Grün, die bunten Ostereier hängen in den Bäumen und die Krokusse und Osterblumen verschönern die Landschaft. Und die immer länger am Himmel bleibende Sonne sorgt für die extra Portion gute Laune.

Es ist Zeit, das Leben zu genießen, allen wirtschaftlichen Entwicklungen zum Trotz! Ab in die Natur oder auf einen Einkaufsbummel in unser schönes Dörfchen. Und auch wenn der Geldbeutel vielleicht nicht die große Shopping-Tour zulässt, sich ab und an einfach mal eine schöne Sache zu gönnen, lässt das Shoppingherz schon höher schlagen. Gerade jetzt zu Ostern sieht man überall die neuen Trendfarben des Jahres, niedliche Osterdekorationen und vieles mehr. Osterfeuer und andere Osterfeiern locken und es ist Zeit das triste Grau abzuschütteln und einfach mal wieder unter Leute zu gehen. Die neuesten Mode und Frisurentrends finden Sie übrigens auf Seite 8 und 9 in dieser Ausgabe.

Außerdem finden Sie viele liebe Ostergrüße der ansässigen Firmen. Es ist schön zu sehen, dass es noch so viele inhabergeführte Läden mit einer persönlichen Note in unserer Umgebung gibt. Und damit das auch so bleibt, sollten wir alle unsere lokalen Firmen unterstützen! Vielleicht ist der Klick im Internet manchmal zeitsparender und einfacher - doch die persönliche Beratung und der Plausch über die neusten Entwicklungen in unserer Stadt sollten doch auch nicht zu kurz kommen. Wir sind eine Gemeinschaft und so sollten wir uns auch alle verhalten. Respektvoll und freundlich mit einem netten „Fröhliche Ostern“ auf den Lippen.

Ihre Image-Redaktion

Inh. Klaudia Wesner

# Mooren

An Buchgeschenke denken: **HERMES PAKET SHOP**

**Ostern, Kommunion & Konfirmation** **Heliumgefüllte Folienballons**

Zahlung möglich

Meesmannstraße 57 • 58456 Witten • ☎ 023 02/7 34 65

## Trödelmarktsaison begonnen

Jetzt findet wieder regelmäßig der Trödelmarkt auf dem Rathausplatz statt. Bis Oktober können sich die Besucher und Besucherinnen jeden zweiten Sonntag im Monat von 11 bis 16 Uhr in der Wittener Innenstadt auf Schatzsuche und Schnäppchenjagd begeben.

**Termine 2024: 14. April, 12. Mai, 9. Juni, 14. Juli, 11. August, 8. September und 13. Oktober jeweils von 11 - 16 Uhr.**

(Änderungen und Irrtümer vorbehalten.)



## Dinner-Lesung im Jever Krog

**Am Dienstag, den 28.5., um 18.30 Uhr präsentiert Christiane Fischer im Jever Krog in Witten-Herbde ihren Liebesroman: „3 Herzen in einer Brust“.**

Inhalt: Tabata leidet an einer dissoziativen Persönlichkeitsstörung. Gleich 3 Persönlichkeiten gestalten ihr Leben, was ihren Alltag nicht gerade einfacher macht. Denn die Welt da draußen soll davon nichts mitbekommen. Alles läuft gut, sogar die neue Arbeit in einem Club macht ihr ausgesprochen viel Spaß. Sie scheint endlich den Absprung geschafft zu haben. Doch dann taucht Jakob auf, der Sohn ihres Chefs. Liebe auf den ersten Blick! - Doch hat so eine Liebe eine Chance? Werden ihre anderen Persönlichkeiten ihn akzeptieren und wie reagiert Jakob selbst darauf, wenn er von ihrer Krankheit erfährt?

**Das Menü:**

- Spargelcreme-Suppe
- Schweine-Medaillon & Hähnchen-Filet mit Küstenkartoffeln, Spargel & Sauce Hollandaise
- Vanilleeis mit Erdbeeren



Autorin Christiane Fischer lebt mit ihrer Tochter und ihrem Partner in Essen. Sie ist gelernte Einzelhandelskauffrau. Durch das Schreiben von Märchen und Fabeln erhielt sie ein erstes Gespür für Charakterentwicklungen, Plot-Strukturen und Prämissen.

Sie möchte Geschichten schreiben, bei denen der Leser mit den Protagonisten mitfiebert. Leidenschaftlich gern verfasst sie Liebesgeschichten und sieht es dabei als Herausforderung an, über Themen zu schreiben, über die in der Regel eher geschwiegen wird wie Diskriminierung, Ausgrenzung oder Traumata.

## „Erzählen & Zuhören“

In der Selbsthilfe-Kontaktstelle in Witten entsteht ein neuer Gesprächskreis. Angesprochen sind Menschen, die von ihren individuellen Lebensherausforderungen erzählen möchten. Dabei geht es der Initiatorin nicht nur um besonders belastende Themen, sondern auch um Alltägliches. Für den neuen Gesprächskreis wurden zunächst zwei Termine, noch vor den Osterferien, ausgewählt: Montag, den 4.3., und Montag, den 18.3., jeweils um 17.30 Uhr in der Selbsthilfe-Kontaktstelle, Dortmundstraße 13 in Witten. Weitere Treffen sollen dann gemeinsam mit den Teilnehmenden verabredet werden.

Informationen bei der Selbsthilfe-Kontaktstelle unter Telefon: 02302 1559 oder per E-Mail: selbsthilfe-witten@paritaet-nrw.org.

## Sparkasse zeigt Respekt

Gut, dass es so etwas gibt. Jetzt heißt es: Farbe bekennen mit Respekt. Die Sparkasse Witten engagiert sich aktiv für die Kampagne „NRW zeigt Respekt“, die auf die zunehmende Gewalt gegenüber Ordnungs- und Rettungskräften aufmerksam macht. Diese Aktion ist nicht nur gut für Witten und unsere Region, sondern auch für das Miteinander in unserer Gesellschaft. Die Vorstandsvorsitzende Andrea Psarski und Mitglied des Vorstands Mathias Wagner (siehe Foto links) unterstützen diese Initiative.

Blau. Weiß. Rot. Die Kampagnenfarben stehen für Polizisten, Sanitäter und Feuerwehrleute die Bedrohungen und körperliche Gewalt ausgesetzt sind. NRW Innenminister Herbert Reul hat die Sparkassen gebeten, die von seinem Ministerium initiierte Kampagne zu unterstützen. Alle Bürgerinnen und Bürger erhalten kostenlos in jeder Wittener Sparkassenfiliale die „NRW zeigt Respekt“-Anstecker. Eine starke Aktion, die ein klares Zeichen für Solidarität mit den Menschen in Uniform, die täglich für unsere Sicherheit sorgen, setzt.

## Digitaler Bürgerservice

So schön das Wittener Rathaus auch sein bzw. werden mag, noch schöner ist, wenn man gar nicht erst dorthin muss, um etwas zu erledigen. Die Verwaltung startet nun mit einem neuen Angebot: „Digitaler Bürgerservice“ heißt die Möglichkeit, von zuhause oder sonst wo mit der Verwaltung zu „chatten“. Seit dem 20. Februar kann man die ersten Anliegen in einem virtuellen Gespräch mit einer sachkundigen Person besprechen. Zunächst an zwei Tagen in der Woche: dienstags und mittwochs. Zum Start gibt es vier Anliegen, die virtuell erledigt werden können: Abmeldung ins Ausland, Anmeldung in Witten (pro Termin 1 Person), Anmeldung einer Person in einer Pflegeeinrichtung, Antrag auf Schwerbehindertenparkausweise. Zunächst keine breite Palette, aber das Angebot will ja auch in der Verwaltung und außerhalb „eingübt“ werden. In der Bürgerberatung wurden die Mitarbeitenden intensiv geschult, um die virtuelle Beratung durchzuführen. Zuhause muss jeder selber einschätzen, ob das Angebot auch zu den technischen und persönlichen Möglichkeiten passt. „Wenn beide Seiten mit solchen digitalen Formaten vertraut sind, wird das super funktionieren“, freut sich Daniela Borsch von der Bürgerberatung.

### Modern, effizient, umweltfreundlich

„Unser Ziel ist es, einen effizienten und nutzerfreundlichen Service zu bieten. Darüber hinaus können wir langfristig Ressourcen schonen, indem Weg- und Wartezeiten, Druck- und Portokosten sowie CO<sub>2</sub>-Emissionen deutlich reduziert werden“, erläutert Max Korzen als Chief Digital Officer der Stadt Witten, die das Angebot mit der Fachfirma SyncPilot aus Augsburg realisiert hat. Wenn alles gut läuft, werden nach und nach weitere Anliegen für den Digitalen Bürgerservice freigeschaltet. Darauf wird die Stadt Witten dann selbstverständlich hinweisen.

### So geht es: Terminvereinbarung erledigt – und dann?

Nach Vereinbarung eines Termins ([termine-reservieren.de/termine/stadt-witten/](mailto:termine-reservieren.de/termine/stadt-witten/)) erhalten Sie mit der Bestätigungsmail einen Link, mit dem Sie sich zur vereinbarten Zeit in die Online-Sitzung einloggen können.

**Muss ich mich für einen digitalen Termin zuhause befinden?** Sie können einen virtuellen Termin von überall aus wahrnehmen. Für einen optimalen Ablauf und zum Schutz Ihrer Daten empfehlen wir jedoch einen ruhigen Raum, in dem Sie nicht gestört werden und unbefugte Dritte nicht mithören können.

### Wen genau treffe ich im virtuellen Raum?

Im virtuellen Raum stehen Ihnen die Sachbearbeiterinnen und Sachbearbeiter aus Ihrem lokalen Bürgeramt zur Verfügung.

### Was sind die technischen Voraussetzungen für die Nutzung des Digitalen Bürgerservice?

Sie benötigen ein internetfähiges Endgerät (PC, Notebook, Tablet oder Smartphone) mit Mikrofon, Kamera und Zugang zum Internet.

### Muss ich eine App oder ein Programm installieren?

Nein, der Service ist browserbasiert. Das Herunterladen oder Installieren einer App bzw. eines Programms ist nicht notwendig.

### Muss ich meine Kamera anschalten?

Für Services, die einer Legitimation Ihrer Identität bedürfen, ist das Einschalten der Kamera notwendig. Eine Prüfung erfolgt per Videochat.

### Wie kann ich mich legitimieren?

Sie legitimieren sich direkt über Ihre Kamera mit Ihrem gültigen Personalausweis oder Reisepass.

### Wie wird sichergestellt, dass sich kein anderer unter meinem Namen anmeldet?

Die Sachbearbeiterinnen und Sachbearbeiter stellen alle relevanten Fragen, um einen Datenmissbrauch auszuschließen.

### Benötige ich ein Programm, um Formulare auszufüllen?

Nein, Formulare können browserbasiert während der Online-Sitzung ausgefüllt werden. Es wird kein weiteres Programm benötigt.

**LASSEN SIE UNS ZUSAMMMEN DIE WELT ENTDECKEN & IHRE SCHÖNSTE ZEIT IM JAHR PLANEN!**



Gabriela Potthast  
Isabel Schad  
Julia Knoll  
Isabel Neumann  
(ehem. Petzel)  
Diandra Dehne

**TUI ReiseCenter**

City Reisebüro Bochum GmbH

Kemnader Straße 335 | 44797 Bochum

Telefon 0234 9799977 | [bochum4@tui-reisecenter.de](mailto:bochum4@tui-reisecenter.de)

[www.tui-reisecenter.de/bochum4](http://www.tui-reisecenter.de/bochum4)

[f TUI.ReiseCenter.Bochum](https://www.facebook.com/TUI.ReiseCenter.Bochum) | [i tuireisecenterbochum](https://www.instagram.com/tuireisecenterbochum)

Karten in den Filialen der Volksbank Sprockhövel

**VOLKSBANK**  
*klassisch*

Rhein-Ruhr Philharmonie | Das Frühjahrskonzert  
LWL-Museum Henrichshütte Hattingen  
Sa, 27.4.2024, 20 Uhr | 17€ | erm. 15€

**PROGRAMM** Mykola Lysenko Ouvertüre zur Oper „Taras Bulba“ | Gustav Mahler Symphonische Dichtung „Totenfeier“ | Peter I. Tschaikowski Symphonie Nr. 4 in f-Moll, op. 36  
**DIRIGENT** Ingo Ernst Reihl

LWL

Nächster Erscheinungstermin:  
**Image** **Donnerstag, 2.5.24**  
Anzeigenschluss: Mittwoch, 17.4.2024

**Wie kann ich Formulare unterschreiben, wenn mein Endgerät kein Touchpad hat?** Neben der Online-Signatur über ein Touchpad steht Ihnen die Signatur-Variante über Hidden-TAN, bzw. Handy-TAN zur Verfügung.  
lk/ak/syncpilot

**Familie Grütter & Team**  
Mit Herz in Herbede



**EDEKA Markt Familie Grütter und Team**  
Wittener Straße 12 · 58456 Witten  
☎ 02302/97 2026  
www.edeka-gruetter.de

Wir  **Lebensmittel.**

*Wir wünschen unseren Kunden ein schönes Osterfest!*



**Ostern ist für mich...**  
...das Zusammenkommen mit der Familie. Ich bin ein absoluter Familienmensch. Meine mittlerweile erwachsene und verheiratete Tochter lebt zum Glück in der Nähe und ich genieße es sehr, wenn wir an diesen Feiertagen zusammenkommen und Zeit miteinander verbringen können. Natürlich gehört es für mich auch dazu, Ostereier zu suchen. Das ist einfach Tradition und findet hoffentlich im herrlichsten Sonnenschein statt.  
**Dr. Barbara Monstadt, Direktorin am Amtsgericht in Witten**



**Podologische Praxis Künzel**  
**Inh. Heike Kuhn**



*Wir wünschen Ihnen schöne Ostertage!*

**Meesmannstraße 67  
58456 Witten-Herbede  
☎ 02302/7 11 65**

**See-Apotheke**  
am RATHAUS der MEDIZIN

*Wir wünschen unseren Kunden ein schönes Osterfest und gemütliche Feiertage.*

Andreas Yowakim • Wittener Straße 4  
58456 Witten-Herbede • ☎ 02302 2024770

Öffnungszeiten  
Mo-Di-Do 7.00-19.00 Uhr  
Mi-Fr 7.00-18.30 Uhr  
Sa 8.00-13.00 Uhr

**Gebäude-Reinigungs-Service**  
**A. Kartenberg**

*Frohe Ostertage!*



Vormholzer Ring 71c  
58456 Witten  
Tel.: 0 23 02 / 5 26 47

Öffnungszeiten:  
12-15 Uhr, 17-22 Uhr  
Dienstag Ruhetag

**Da Franco**  
Restaurant-Pizzeria  
klein aber sehr gemütlich

**Karfreitag geöffnet!  
Ostersonntag geschlossen!  
Ostermontag ab 17 Uhr geöffnet!**

Unseren Kunden wünschen wir „Frohe Ostern“ und vor allem Gesundheit!

Meesmannstraße 56 · 58456 Witten-Herbede · ☎ 023 02/1 96 72



*Ich wünsche Ihnen schöne Osterfeiertage.*

**PHYSIOTHERAPIE**  
**ANJA KAREN LINK**

Private Physiotherapie-Praxis - Anja Karen Link  
Wittener Straße 5-7 · 58456 Witten-Herbede  
Tel.: 0 23 02 / 2 05 16 62  
Mobil: 01 51 / 61 40 88 27  
www.physiotherapie-link.de



**Vollsperrung „Im Hauswinkel“**  
Drei Bauabschnitte wird eine Kanal- und Straßenbaumaßnahme von ESW, Tiefbauamt und Stadtwerken Witten in Herbede habe. Los ging es in der Straße „Im Hauswinkel“. Unter Vollsperrung (täglich von 7 bis 17 Uhr) bzw. halbseitiger Sperrung (täglich von 17 bis 7 Uhr) wird zunächst bis Ende Juni gearbeitet. Die Zufahrt für Rettungsfahrzeuge bleibt natürlich gewährleistet. Es folgt unmittelbar ein zweiter Abschnitt zwischen den Straßen Im Hauswinkel und Am Huchtert. Im kommenden Jahr steht dann der dritte Abschnitt der Maßnahme an, in der Straße Am Huchtert. Die geplante Fertigstellung ist im Juli 2025.



Chef Dominik Grütter, seine langjährige Mitarbeiterin Monika Heinzer und der neue Fleischermeister Jürgen Lübeck (v.l.). Foto: Pielorz

**Tschüss, Moni - willkommen Jürgen Lübeck**  
**Monika Heinzer geht in den Ruhestand**

**Man kennt sie in Herbede** ... seit 20 Jahren ist Sie für die Fleisch und Wursttheke bei EDEKA Grütter in verantwortlicher Position tätig. Seit der Eröffnung von EDEKA Grütter im Jahr 2004, damals noch mit Standort in der Meesmannstraße, gehört Sie zu den Mitarbeitern der ersten Stunde. Ihr gesamtes Arbeitsleben von 45 Jahren hat Sie mit viel Engagement und Liebe Ihren Beruf ausgeübt... Fleisch zerlegt, vorbereitet und verkauft. Dabei lag ihr die Zufriedenheit der Kunden auch immer am Herzen, durch Ihre freundliche und immer hilfsbereite Art, ist Sie den Kunden von EDEKA Grütter in den vielen Jahren ans Herz gewachsen. Jetzt ist Sie im wohlverdienten Ruhestand, es sei Ihr zu gönnen. „Liebe Moni, wir wünschen dir viel Freude mit der neu gewonnen Zeit, danken dir für all die Jahre, die du uns zur Seite gestanden hast, und werden dich alle sehr vermissen.“

Familie Grütter & Team

Aus Dortmund kommend übernimmt nun Jürgen Lübeck, als neuer Fleischermeister das Ruder bei EDEKA Grütter. Wir heißen ihn herzlich Willkommen im Team und freuen uns auf eine produktive Zusammenarbeit.

**Nachtrag**  
**Tornistermesse**  
Die DLRG Landesverband Westfalen, Bezirk Witten, Ortsgruppe Herbede e.V., ergänzt zum IMAGE März-Beitrag zur Tornistermesse: Die angebotenen Waffeln auf der Messe konnten gegen eine Spende an die Jugend der DLRG Ortsgruppe Witten-Herbede e.V. erworben werden. Ferner konnte man auf dem Tornistertag ein Rettungsboot besichtigen und sich über die Arbeit der DLRG in Herbede informieren.

**Herzliche Glückwünsche zum 100sten Geburtstag**



Das Vereinsleben des Turnverein Durchholz zeigt sich durch ein buntes sportliches Treiben der unterschiedlichen Generationen. Aus diesem Grund sind wir besonders stolz Elisabeth Postinett in der Sporthalle zu Ihrem 100sten Geburtstag zu gratulieren. Elisabeth ist eine aktive Sportlerin im Kreise unserer Seniorenturnerinnen, die sich jede Woche zur Gymnastik treffen. Wir, der TV Durchholz, verstehen uns, eine Heimat für Jung und Alt zu sein und unseren Sportteil mit sportlichem Leben zu füllen. Zum Geburtstag wünschen wir dir, liebe Elisabeth, viel Gesundheit, Glück und viel Freude am Sport.



## Jubiläum bei „Frau Wunsch“

Zwei Jahre gibt es nun schon individuelle Mode und Home Accessoires auf der Meesmannstraße

„Frau Wunsch“ feierte im März schon ihr zweites Jubiläum auf der Meesmannstraße. „Ich bin immer noch ganz gerührt von den ganzen Aufmerksamkeiten und lieben Wünschen meiner Kunden“, freut sich Inhaberin Dorothea Wunsch. Nun ist Ostern in ihrem gemütlichen Laden eingezogen. Hier findet man alles was das Herz im Frühling begehrt: Von poppigen Farben bei den neusten Modetrends bis hin zu harmonisch ausgewählten Dekoartikeln passend zum bevorstehenden Osterfest. Durchbummeln ist hier gerne erwünscht.

Image wünscht Frau Wunsch weiterhin viel Erfolg!



Verkürzte Adventszeit und Schlechtwettertagen zum Trotz konnte der Glühweintreff Herbede mit seinem beliebten Treffpunkt wieder eine Gesamtspende von 10.000 € an Kindergärten, der Wittener Tafel und dem Friedensdorf Oberhausen verteilen.

Im 20. Jahr öffnete der Herbeder Glühweintreff auch in der letzten Advents- und Weihnachtszeit wieder seinen Stand an der Meesmannstraße. Das Spendenergebnis überraschte. Die um eine Woche kürzere Adventszeit und einige Schlechtwettertage, an dem der Glühweinstand sogar ganz geschlossen bleiben musste, ließen die Hoffnungen sinken, wieder das Spendenergebnis des Vorjahres in Höhe von 10.000 € zu erreichen. Groß jedoch die Freude, dass auch „nach dreimaligem Zählen“ erneut die gleiche Spendensumme weitergegeben werden konnte. Besonders dazu beigetragen hatten die gut besuchten Abende, an denen Künstler auftraten. In einer kleinen Feierstunde in der Herbeder Schützenhalle übergaben Udo Neuhaus und Heinz

Wiesmann die Schecks in Höhe von jeweils 700 € an den Evangelischen, Katholischen und Städtischen Kindergarten in Herbede. Die Wittener Tafel freute sich über 1.500 € und dem Friedensdorf Oberhausen fließen 6.400 € zu. Udo Neuhaus bedankte sich dabei bei den vielen Helfern und den Unterstützern Boni, Edeka Grütter, Förderverein Kanu Club, Holz Wischmann, Kathagen media+kommunikation, Möbel Biermann, Provinzial, Profina Deutschland und WohnArt für die große Unterstützung. Ins Leben gerufen wurde die gemütliche Adventsaktion vor 20 Jahren von Hans-Hugo Lückert, Hans Schönhals, Heinz Wiesmann und Frenz Carsten Wischmann, um Spenden für die Opfer des Elbehochwassers zu sammeln. Überraschenderweise fanden sie

aber damals keine Abnehmer für das gesammelte Geld. Über Klaus Lohmann-Hütte kam der Kontakt zu dem ehemaligen Nationalortshüter Hans Tilkowski zustande, der wiederum die Schirmherrschaft über das Friedensdorf Oberhausen inne hatte. „Wir holen seit 1967 kranke und verletzte Kinder ohne ihre Eltern aus Krisengebieten wie Afghanistan und Angola für die Dauer einer Behandlung nach Deutschland. Sie werden dann bundesweit im Schnitt sechs Monate bis zu einem Jahr in deutschen Krankenhäusern meist kostenlos behandelt. Die Kinder hatten in ihrem Leben oft sehr viel Gewalt, Elend und Tod kennengelernt. Obwohl sie manchmal dramatisch entsetzt sind und nicht selten große Brandverletzungen erlitten haben, bringen diese Kinder oft einen

Lebenswillen mit, der uns jedesmal umhaut“, berichtet Wolfgang Mertens vom Friedensdorf bei der Entgegennahme der Glühweinspende. „Wir freuen uns jedes Jahr über die Spende aus Herbede. Zu Witten haben wir eine gewachsene Freundschaft.“ dx

**meile**  
praxis für ergotherapie

Ergotherapie hilft zu mehr Selbstständigkeit und entlastet im täglichen Leben.

Unseren Patienten wünschen wir ein schönes Osterfest!

Anke Hein

Praxis für Ergotherapie Inhaberin: Anke Hein  
Wittener Straße 4 · 58456 Witten-Herbede  
☎ 02302 932240 · info@ergomeile.de  
www.ergomeile.de

Immer da, immer nah. **PROVINZIAL**  
Die Versicherung der Sparkassen

Die Schutzengel vor Ort.

Ein schönes Osterfest wünscht Ihnen Ihr Schutzengelteam.

Ihre Provinzial-Geschäftsstelle  
**Pascal Brell**  
Wittener Straße 7  
58456 Witten-Herbede  
Telefon 02302 972180

**CDU**

Wir wünschen Ihnen und Ihren Familien trotz des Krieges in Europa ein friedvolles Osterfest.

Ulrich Oberste-Padtberg, CDU-Stadtverband Witten

**Bauunternehmung U. Hofmann GmbH & Co. KG**  
Ihr kompetenter Partner für Bauprojekte jeder Größe

Wir wünschen schöne Ostertage!

Westerweide 34 · 58456 Witten  
www.bauunternehmung-hofmann.de  
☎ 02302/73300

## Second Hand ist wieder Trend!

Die Kleidertauschbörse geht in die zweite Runde. **Wir laden euch am Sonntag, den 21. April, ins Markuszentrum ein.** Von 14 bis 18 Uhr habt ihr die Gelegenheit, bis zu 10 gut erhaltene Kleidungsstücke abzugeben und im Tausch dafür etwas „Neues“ mitzunehmen. Das Ganze ist kostenlos, macht Spaß und ist zudem noch nachhaltig. Jedes Jahr sortiert jeder von uns im Durchschnitt 16 Kleidungsstücke aus. Dafür gibt es viele Gründe: Fehlkäufe, zu groß, zu klein oder gefällt einfach nicht mehr. Leider landen viele dieser aussortierten Kleidungsstücke im Müll oder im Altkleidercontainer und werden selten wiederverwendet. Unsere Kleidertauschbörse ist eine tolle Gelegenheit mit diesen ausrangierten Stücken anderen eine Freude zu machen und gleichzeitig selbst nach etwas Neuem zu stöbern. Sie hilft dabei, dass Kleidungsstücke wie Jeans, T-Shirts und Co. länger getragen werden. Getauscht wird Kleidung für Jugendliche und Erwachsene (keine Kinder- und Babykleidung), auch Taschen und Accessoires – aber keine Bademode, Unterwäsche und Schuhe! Wir haben für alle Fälle eine Nähmaschine mit an Bord, um kleine Änderungen direkt durchführen zu können. Vielleicht habt ihr auch noch gute Upcycling-Ideen... Die Kleidung, die bei unserer Tauschbörse übrigbleibt, wird an karitative Einrichtungen gespendet, sodass sie weiterhin genutzt werden kann. Ihr bekommt sie nicht zurück. Wir freuen uns auf einen schönen Stöber- und Tauschtag mit euch. Macht Werbung und bringt Freunde und Familie mit!

Am 1. April 10 Jahre  
**Restaurant Jever Krog**  
mit der friesischen Note

Karfreitag, 12 - 14 Uhr und ab 17.30 Uhr  
**Fischspezialitäten**  
und à la carte  
Um Tischreservierung wird gebeten!

Ostersonntag, 12 - 14 Uhr und ab 17.30 Uhr  
**spezielle Osterkarte**

Ostermontag, 12 - 14.00 Uhr  
**spezielle Osterkarte**  
ab 17.30 auch à la carte

Für Kommunion & Konfirmation haben wir noch Termine frei

Ab 10. April: Mittwoch - Samstag 12 - 14 Uhr  
**wöchentlicher Mittagstisch**

Betriebsferien vom 6. bis 11. Mai

Unsere Öffnungszeiten (bis auf Weiteres)  
Mittwoch bis Samstag ab 17.30 Uhr  
Sonntag 12.00 bis 14.00 und ab 17.30 Uhr  
Montag und Dienstag Ruhetag.

Meesmannstraße 103 · Witten-Herbede · ☎ 02302/73605  
www.jeverkrog.com · E-Mail: info@jeverkrog.com

schreiben – lesen – schenken

**Storchmann**  
Ihr Fachgeschäft in Herbede

Wir wünschen Ihnen ein schönes Osterfest!

Storchmann E-Mail: pbs@storchmann.de  
Meesmannstr. 47, Tel. 9 17 50 40

**Apropos Nachhaltig:** Gleichzeitig zur Kleidertauschbörse findet im Markuszentrum ab 15 Uhr auch das Repair-Café statt. Unser Team versucht hier eure defekten Dinge wieder zu reparieren, um sie so vor dem Tod in der Mülltonne zu retten...

frau  
wunsch

mode, deko & mehr

## Frohe Ostern!

Bei uns finden Sie individuelle Mode, Outfits zum Wohlfühlen, die neuesten Trends und ausgewählte Home Accessoires

Tel.: 0179 7353426, [www.frau-wunsch.de](http://www.frau-wunsch.de)  
Meesmannstr. 67,  
58456 Witten Herbede

## Die neue Schuhmode macht gute Laune

Sie weckt Frühlingsgefühle! Die neuen Schuh- und Taschentrends für die aktuelle Frühjahr/Sommer-Saison sind emotional. Wie trägt man das? Welche Schuhe und Accessoires sind unverzichtbar? Zu welchem Look brauchen wir jetzt ein modisches Update?

Die femininen, deutlich „angezogenen“ Looks werden durch Loafer, Slings und Ballerinas sowie hochwertige Taschen stilvoll ergänzt. Bei aller Begeisterung für natürliche und zurückhaltende Farben ist der Wunsch nach Farbe ungebrochen. Optimistisches Orange und diverse Rottöne sowie zarte Pink-, Mint- und Fließertöne brechen die neutrale Farbwelt gekonnt auf. Die absolute Trendfarbe für Frühjahr und Sommer ist „Peach Fuzz“, ein heller Pfirsichtton. Hellblau verspricht Kühlung; vor allem Denim in sämtlichen Waschungen ist ein Riesenthema, und zwar von Kopf bis Fuß. Coole Outfits -komplett in Schwarz- greifen den Stil der 90er Jahre auf. Lack und schimmernde Metallics, hier vor allem Silber, verheißen glänzende Aussichten. Western-Styles, auch als Sabots, setzen lässige Akzente.

Slingbacks, fersenoffene Pumps, zeigen sich in spitzer oder runder Form, flach oder mit Absatz — feminin und sinnlich.

### Dicke Sohlen sind ein Muss

Loafer und Slipper aus weichen Materialien stellen eine Alternative zum Sneaker. Gold und Silber gehen immer, neu sind auch farbige Metallics in Regenbogenfarben. Bei den Power Sandalen sind dicke Sohlen ein Muss! Sneaker sind auch weiterhin der Renner, weiß als Standardfarbe, pastellige Farben, Metallics oder auch Animal Prints. Demin als Sneaker, Stiefel oder Pantolette, verwaschen oder ausgefrantzt, klassisch oder edel in Blue. Männer haben Spaß an hellen, lässigen Outfits und entdecken den Loafer als Alternative zum Sneaker.

### Der Trend geht in Richtung smart.

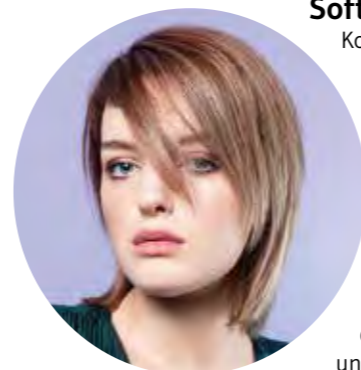
Helle Naturtöne von beige und braun bis hin zu Oliv und Braun. Erst mit den richtigen Schuhen und Accessoires wird das Outfit perfekt. Perfekt und Stylish gelingt der Start so in den Frühling und Sommer!



## Frisuren-Trends im Frühjahr/Sommer

Die Trendkollektion des Zentralverbands des Deutschen Friseurhandwerks (ZV) führt Sie unter dem Titel „Neon Garden“ in einen Sommergarten voll bunter duftender Blumen — Lebensfreude, Unbeschwertheit und Lust auf Glamour erwarten Sie!

Die Luft ist noch warm vom Tag und erfüllt von Klängen mitreißender Tanzrhythmen — dieses Lebensgefühl spiegelt sich in den neuen Frisurentrends wider. Pastelltöne, Frische, Struktur und grafische Linien prägen die Trendkollektion Frühjahr/Sommer 2024. Die Art Directoren haben eine flexible Mode entwickelt, die sich unkompliziert von „stylish am Tag“ in „glamourös in der Nacht“ verwandeln lässt. Wetgel sorgt für den großen Auftritt am Abend und lässt den Kontrast zum Tag noch markanter erscheinen. Kommen Sie mit uns in den Neon Garden und lassen Sie sich verzaubern! Damit die Sommerparty im Neon Garden niemals endet...



### Soft Rosewood

Kompakte Linien wie bei diesem Look sind in der aktuellen Saison besonders angesagt und werden durch die Glättung mit dem Stylingeisen noch stärker betont. Die Stufung am Hinterkopf verleiht dieser Frisur Struktur. Viel Glanz ist auch hier ein großes Thema: Ein Glossing in Rosenholz verleiht den Haaren den nötigen Schimmer und einen warmen Ton. Mattwachs und ein Powder-spray sorgen für die nötige Textur.



### Summer Waves

Lässig und relaxed wie ein Tag am Meer versprüht dieser Cut pures Sommer-Feeling. Lockiges oder welliges Haar mit einem Difusor kneten und mit einer Lockencreme in Form bringen. Bei glattem Haar helfen große Umformungswickler nach.



### Silver Lightning

Stufungen stehen bei diesem Cut im Vordergrund. Voller als der Fade Cut und ohne aus-rasierte Seiten setzt er ein Statement, was die Pastellcolorierung noch verstärkt. Deutlich treten Struktur und Textur hervor. Mattes Powder sorgt für Stabilität und Flexibilität.



### Peach Fuzz

Voll im Trend ist und bleibt der Mullet. Neu interpretiert wird er in dieser Saison durch einen kompakt geschnittenen Nacken und grafische Linien. Pastelliges Apricot und klare Töne geben dem Schnitt einen neuen extrem angesagten Twist.

### Wavy Pearl

Locker-leicht und ätherisch entführt dieser Locken-Look in die Glamourwelt der 70er Jahre. Die Haare werden über einen Lockenstab gedreht und anschließend mit den Händen ausfrisiert. Trockenes Haarspray sorgt für das perfekte Finish.

IHR TEAM  
DAMEN- und HERRENSALON



Das Team  
wünscht  
Ihnen ein  
schönes  
Osterfest!

Inh.: Frau Maloku  
Meesmannstr. 58 · 58456 Witten  
Telefon: 02302/73289

# Tornisterkauf: Natürlich bei Geller in Niedersprockhövel

Jetzt neu  
bei uns:

ergobag

Ganz individuell –  
ganz du selbst!



Step by Step  
PASST GARANTIERT IMMER



©Image-Magazin

Beim Kauf  
eines Schulrucksacks  
erhalten Sie  
einen Gutschein  
im Wert von  
**25 €**

Tornister nur  
Gutenbergstraße 2 • Sprockhövel

Schuhmode **GELLER**

02324 / 686790

[www.schuhmodegeller.de](http://www.schuhmodegeller.de)

## FROHE OSTERN

„Im Licht der Ostersonne bekommen die Geheimnisse der Erde ein anderes Licht.“

Friedrich von Bodelschwingh

Zahnärztin  
**Michaela Grompe**

Wir wünschen unseren Patienten schöne Ostertage.

Vormholzer Straße 2 • 58456 Witten  
Telefon 02302 429686  
info@zahnärztin-mg.de  
www.zahnärztin-mg.de



„Es ist das Osterfest alljährlich für den Hasen recht beschwerlich.“  
Wilhelm Busch

## Ostern ist für mich...

Auf „Was verbinden Sie mit Ostern?“ antwortete Jörg Milewski, Helfer beim Herbeder Glühweinstand: „Im Licht der Ostersonne bekommen die Geheimnisse der Erde ein anderes Licht. Es wird Frühling.“



Physiotherapie  
**Melanie Tewes**  
Physio- & Vojtatherapeutin

Mein Team und ich wünschen unseren Kunden ein frohes Osterfest.

Melanie Tewes · Meesmannstraße 91  
58456 Witten · ☎ 0 23 02-7 2259  
info@physio-tewes.de  
www.physio-tewes.de

## Ostern ist für mich...

Auf die Frage: „Was verbinden Sie mit Ostern?“ antwortete Dr. Andreas Lingg, Wissenschaftlicher Mitarbeiter der Uni Witten/Herdecke: „Der Duft von Osterzopf und das Bemalen von Eiern mit persönlichen Motiven, die anschließend in einen Strauch gehängt werden.“



Frohe Ostertage!  
**ASH**  
Angelgeräte

Angelzubehör, Outdoor-Utensilien,  
Reparatur Ihrer Angelgeräte,  
Gastangler-Karten hier erhältlich,  
u.v.m.

Inh. Oksana Bopp  
Vormholzer Straße 10 · 58456 Witten  
Tel. + Fax: 0 23 02/27 70 06  
www.ash-angelshop.com

**lernimpuls**  
WITTEN  
SEIT 1997

Lernförderung  
& Nachhilfe

Wir wünschen Euch frohe Ostern!

Berliner Straße 7, 58452 Witten  
E-Mail: info@lernimpulsev.de  
Tel. 02302 / 27 58 63

## „Österlichen Abendessen“

Karsamstag, 30. März  
19 Uhr, Gemeinderaum

Der Förderverein zur Erhaltung der ev. Kirche Buchholz bittet alle Buchholzer und alle Interessierten zu einem „traditionellen österlichen Abendessen“ in den Gemeinderaum, Buchholzer Str. 31, Witten. Als Kostenbeitrag für Speisen und Getränke werden 10,00 € je Person erhoben. — **Eine Anmeldung dazu ist erforderlich!** Ansprechpartner des Fördervereins für die Anmeldung sind: Der Vorsitzende: Peter Niemann, Wohlfahrtstr. 191, 44799 Bochum, Tel. 0179 – 14 44 259, Mail: niemannpeter@t-online.de; und der Geschäftsführer Helmut Gaul, Rauhe Egge 3 c, 58456 Witten, Tel.: 02324 – 318 23, Mail: helmut.gaul@t-online.de.

Zuvor findet um 18 Uhr eine „Besinnliche Lesung zum Osterfest“ von und mit Volker Heintze und Erich Wiggers im Kirchsaal statt. Sie wird mit gemeinsam gesungenen österlichen Liedern musikalisch umrahmt. Eine Anmeldung zur Lesung ist nicht notwendig, der Eintritt dazu ist frei!

## Rodung im Umfeld der Buchholzer Grundschule

Welche weiteren Maßnahmen sind aktuell geplant?

Aufgrund von Beschwerden über herabfallende Äste im Sieden nahe der Buchholzer Grundschule hatte die SPD-Ratsfraktion im vergangenen Jahr den Förster und das Betriebsamt angesprochen und die Beseitigung dieser Gefahrenstelle im dort gelegenen Wäldchen angeregt. Mit Verzögerung ist diese Maßnahme jetzt vollzogen worden. Nun erreichen uns allerdings kritische Rückmeldungen zum Aussehen des Wäldchens. Demnach sieht es nun „zerpflückt und zerfleddert“ aus. Tatsächlich ragen auf einer Länge von circa 200 Metern kleine kahle Stämme in unterschiedlicher Höhe aus dem Boden und das abgesägte Holz ist dazwischen gelagert. In der Vergangenheit sind die Bäume auf dem Gelände immer wieder umgestürzt, weil ihre Wurzeln sich im feuchten Untergrund des Siepens nicht richtig halten konnten.

Jetzt bittet SPD-Ratsherr Martin Kuhn den Bürgermeister um Beantwortung folgender Fragen:

1. Auf welcher rechtlichen Grundlage sind die Bäume gefällt worden?
2. Handelt es sich hier um eine Maßnahme der Verkehrssicherung oder um eine forstwirtschaftliche Maßnahme?
3. Ist die Maßnahme sach- und fachgerecht ausgeführt worden?
4. Sind die Bäume, deren Stämme kahl in die Landschaft ragen, in dem morastigen Boden tatsächlich standfest?
5. Wäre an diesem Standort eine Bepflanzung mit strauchartigen Gehölzstrukturen eine bessere Variante oder bieten Bäume hier einen ökologischen Vorteil?
6. Ist das Schnittgut aus ökologischen Gründen liegen geblieben oder wird es noch abgeholt?
7. Wie stellt sich die zukünftige Entwicklung der Fläche dar?

## JVH Damenchor im Februar

Das Vorstandsteam um die erste Vorsitzende Helma Büscher (hi. 2. von links) bleibt weiter im Amt. Die Probenarbeit kann bis zum Sommer 2024 weiterhin im Gemeinderaum der evangelischen Kirche in Witten-Buchholz stattfinden. Zwei Auftritte sind auch schon fest eingeplant 7.5. „Tag des Liedes“ in Wetter-Wengern und 17.5. Frühlingssingen an der evangelischen Kirche Buchholz. Wir proben jeden Dienstag von 17.30 - 19.00 Uhr, Gemeinderaum der ev. Kirche Buchholz. Wer Lust an Musik und am Singen hat ist jederzeit bei uns willkommen. Kontakt: Heidi Horst 02324/31955



Bei uns finden Sie alles, was Sie für Ihr Oster-Menü benötigen!

Wir wünschen unseren Kunden ein frohes Osterfest

**REWE**  
Lenk

Besser einkaufen. Seit 1963.

Im Hammertal 81 – 83 | 58456 Witten

## JVH Heimatverein Buchholz

Zu seiner Hauptversammlung hatte der Buchholzer Heimatverein seine Mitglieder ins Haus Hammerthal eingeladen, wo Vorsitzender Martin Kuhn über die Aktivitäten des Vereins im vergangenen Jahr und die Planungen in diesem Jahr berichtete. Auch Norbert Schröder berichtete über die Finanzlage des Vereins und wurde auf Empfehlung der Kassenprüferinnen einstimmig entlastet. Wie in jedem Jahr wird der Heimatverein am 23. März wieder eine Müllsammelaktion in Buchholz und Kämpfen durchführen, an der sich außer der Kämpenschule der Kindergarten Mini und Maxi sowie Pfadfinder, Freiwillige Feuerwehr und weitere Buchholzer Verbände und Vereine beteiligen werden. Auch die Grünanlage im Hammertal, für die der Heimatverein die Patenschaft übernommen hat, benötigt Helferinnen und Helfer bei deren Pflege, wofür Vorsitzender Kuhn ebenfalls bei den Mitgliedern warb. Schon zur Tradition geworden ist das gemeinsame Abendessen der Mitglieder, das die harmonisch verlaufene Zusammenkunft abschloss.

## Irish und Scottish Folk

Bei dem Konzert am 18. Februar mit der Gruppe „The Velvet Green“ war die Kirche bis zum letzten Platz gefüllt. Traditionelle Werke, gefühlvollen Balladen und mitreißende Klassiker begeisterten die Besucher. Der Förderverein trug mit vielfältigen kalten Getränken für die Gäste zum Gelingen eines gelungenen Sonntagsabends bei.



Logopädie & Stimme  
**Silvia Grünitz**

- Frohe Ostern!
- logopädische Therapie
- Individuelles Stimmcoaching (Einzel / Gruppen)

Bodenborn 68 · 58452 Witten  
Telefon 02302 1782747  
www.logopaedie-und-stimme.de

**P** kostenlose Parkplätze direkt vor der Praxis

## Ultimatives Vatertags-Event!

Liebe Väter und Familien, der Vatertag steht vor der Tür und wir laden euch herzlich zu einer unvergesslichen Feier ein! Ein Tag voller Highlights erwartet euch: neben einer Bühne mit regionalen Künstlern erwartet euch kulinarischer Genuss. Unsere Foodstände bieten eine breite Palette an Köstlichkeiten – von herzhaften Snacks bis zu erfrischenden Getränken. Lasst es euch schmecken! Außerdem: Bullriding-Challenge! Fordert eure Freunde zum Bullriding heraus! Wer bleibt am längsten im Sattel? Hüpfburg für die Kleinen: Kinder sind herzlich willkommen! Unsere Hüpfburg verspricht jede Menge Spaß und Abenteuer für die kleinen Gäste. Kinderschminken: Verwandelt eure Kinder in ihre Lieblingshelden oder Fantasiefiguren – unser professionelles Kinderschminkteam sorgt für strahlende Gesichter. Beats vom DJ: Ein bekannter DJ heizt mit den besten Beats ein und lässt die Tanzfläche beben. Feiert mit uns! Seid dabei und erlebt gemeinsam mit uns einen unvergesslichen Vatertag! Wir freuen uns darauf, gemeinsam mit euch einen unvergesslichen Vatertag zu erleben!

9. Mai,  
11 bis 20 Uhr,  
in Bommern

Veranstalter: Café de la Rue, Witten

## Meisterschaften im Rhönrad



Der TuS Bommern war stolzer Gastgeber der NRW Meisterschaften und Schüler- und Jugendmeisterschaften im Rhönrad Turnen. Drei Turnerinnen des TuS Bommern haben nicht nur erfolgreich am Wettkampf teilgenommen, sondern sich auch für die norddeutschen Jugend-Meisterschaften qualifiziert! Mit dabei waren Charlotte Busch, Evangelin Parreno, Marie-Christin Schnittger. Geturnt wurde in allen drei Disziplinen (Gerade, Spirale und Sprung).

Der TuS Bommern war stolzer Gastgeber der NRW Meisterschaften und Schüler- und Jugendmeisterschaften im Rhönrad Turnen. Drei Turnerinnen des TuS Bommern haben nicht nur erfolgreich am Wettkampf teilgenommen, sondern sich auch für die norddeutschen Jugend-Meisterschaften qualifiziert! Mit dabei waren Charlotte Busch, Evangelin Parreno, Marie-Christin Schnittger. Geturnt wurde in allen drei Disziplinen (Gerade, Spirale und Sprung).

Foto: Verein

Sonntag, 21. April  
Einlass 16.30, Beginn 17 Uhr  
Ev. Kirche Bommern

Freuen Sie sich auf ein abwechslungsreiches Programm mit 4-6-stimmigen Werken für Blechbläser. Leitung Mirjam Hermes. Der Eintritt ist frei. Im Anschluss werden wir wieder eine kleine Überraschung für Sie vorbereiten.



## Osterzeit-Gottesdienste

Mi, 27.3.2024, 19 Uhr

Passionsandacht, Ev. Kirche Bommern.

Fr, 29.3.2024, 11.30 Uhr

Karfreitag - Gottesdienst, Ev. Kirche Bommern, Pfarrer Dirk Ochtrup.

So, 31.3.2024, 6 Uhr

Ostersonntag - Gottesdienst mit Abendmahl in der Ev. Kirche Bommern, Pfarrer Tim Winkel, (Frühstück im Anschluss, Anmeldung im Gemeindebüro).

## Buntes Programm für Kinder

Die Evangelische Kirchengemeinde Bommern bietet ein Programm für die Jüngsten: Montags von 16 bis 17 Uhr trifft sich im Gemeindehaus Bommern die Mini-Krabbelgruppe für Kinder ab drei Monaten bis zum 1. Geburtstag zu Spiel und Spaß.

Die Maxi-Krabbelgruppe für Kinder zwischen dem ersten und zweiten Geburtstag kommt am gleichen Ort montags von 15 bis 16 Uhr zusammen.

Und die „Weltenentdecker“ - Kinder zwischen zwei und fünf Jahren - treffen sich dienstags alle zwei Wochen von 15 bis 16.30 Uhr (Kooperation mit den Gemeinden Herbede und Wengern). Ansprechpartner für die Gruppen ist das Gemeindebüro in Bommern, Telefon 02302/31466.

## „Die Surehands“ zu Gast in Bommern



Nach zwölf Jahren gab es jetzt im Lutherhaus ein musikalisches Wiedersehen: Mit 17 Liedern und Schlagern unterhielt die Gitarrengruppe „Die Surehands“ eine gute Stunde lang 45 Bewohnerinnen und Bewohner des Pflegeheims in Bommern. Da durften Lieder mit Bossa Nova, Liebeskummer und Marmorstein natürlich nicht fehlen und erinnerten mit ihren bekannten Melodien an die Jugend vor der Musikbox. So richtig Stimmung kam dann noch beim „Kufsteiner Lied“ auf, als ein Schunkel-Trio unter Julia Latzke vom Sozialen Dienst spontan mitsang. Auch der 104-jährige Wolfgang Preusche und der 70-jährige Besucher Jürgen Weritz vom Lionsclub schwenkten dabei begeistert die Arme.

Foto: Michael Winkler



# Über Kredite sprechen? Besser mit uns.

## Zum Auftakt der Osterferien: Muttentalfest für die Familie

So., 24. März,  
11 bis 18 Uhr,

Das alljährliche Muttentalfest steht auf dem Gelände des LWL-Museums Zeche Nachtigall vor der Tür. Die Besucher erwartet ein buntes Programm für die ganze Familie. Stockbrotbacken, Eierfärben, Steinbild-

hauerei für Kinder, Bastelaktionen, ein Gokart-Parcour und eine Oster-Rallye lassen die Herzen der jüngsten Besucher höher schlagen. Bei der Osterolympiade können sich die Kinder auf eine österliche Erlebnis-tour durch das Muttental begeben. An sechs spaßigen Spiel- und Bastelstationen können Stempel und süße Überraschungen gesammelt werden. Die Spiel- und Bastelstationen findet man entlang der teilnehmenden Institutionen und Museen im Muttental. Die Stempelkarten werden an den einzelnen Stationen ausgeteilt. Dazu kommen Fahrten mit dem Schienenfahrrad, Führungen durch die Bergbauausstellung sowie Bergwerkführungen und Schmiedevorführungen. Angeboten und organisiert wird das vielseitige Programm von den teilnehmenden Anrainern des Muttentals: LWL Museum Zeche Nachtigall, Nawit Naturschutzgruppe Witten Naturgarten, SHONA-Art mit Schloss Steinhausen, Zechenhaus Herberholz und dem Bethaus der Bergleute. Die beiden letzteren sorgen neben verschiedensten Foodtrucks für ein leckeres gastronomisches Angebot. So ist auch für das leibliche Wohl gesorgt. Die Vorführungen und Präsentationen sind für die Besucherinnen und Besucher kostenlos, die Bergwerkführungen werden gegen ein Entgelt angeboten. Das Muttentalfest wird unterstützt

von der Stadtwerke Witten GmbH, der Sparkasse Witten und dem Einrichtungshaus Ostermann.

Foto: Stadtmarketing Witten



## Der Sparkassen-Privatkredit mit Top-Beratung.

Setzen Sie auf verantwortungsvolle Beratung statt auf gut gemeinte Ratschläge: Denn mit uns finanzieren Sie Ihre Vorhaben nicht nur sicher und schnell, sondern auch transparent und flexibel. Jetzt informieren – direkt in Ihrer Filiale oder online unter: [sparkasse-witten.de](http://sparkasse-witten.de)

Weil's um mehr als Geld geht.



Sparkasse Witten

### Shuttle-Bus-Service

Um die An- und Abreise für die Besucherinnen und Besucher zu vereinfachen, wird ein kostenloser Shuttle Service angeboten und zwar:

- Ab Witten Hauptbahnhof, über Parkplatz Nachtigallstraße bis Zeche Nachtigall – und zurück
- Ab Zeche Nachtigall, über Parkplatz Nachtigallstraße bis Bommern-Mitte (Edeka-Parkplatz) – und zurück
- Ab Bommern-Mitte (Edeka-Parkplatz), über Schloss Steinhausen, über Parkplatz Nachtigallstraße, bis Zeche Nachtigall – und zurück

Das Team von



Schwalbemeyer  
Im Herzen von Bommern

wünscht Ihnen ein schönes Osterfest!

Bommerfelder Ring 110  
58452 Witten-Bommern  
☎ 0 23 02 / 2021 641

## Zentrale Notaufnahme: Wenn es um Leben und Tod geht

Erste Anlaufstelle für medizinische Notfälle - von Trauma, Schockraum oder wenn es kein Notfall ist



Dr. med. Ina Hoppmann, Ärztin für Notfall- und Rettungsmedizin, und Dr. med. Dirk Martin, Fachärzte für Chirurgie und Viszeralchirurgie, kümmern sich in der Zentralen Notaufnahme des EvK Witten um die Patienten. Fotos: EvK

Bei einem Notfall zählt jede Minute. Deshalb kommt es bei der medizinischen Versorgung auf schnelle und professionelle Hilfe an. Am Evangelischen Krankenhaus in Witten werden in der Zentralen Notaufnahme alle Notfälle, vorwiegend sind es Patienten der Fachrichtungen Unfallchirurgie, Viszeralchirurgie (Bauchchirurgie), Innere Medizin, Geriatrie und Urologie, behandelt und versorgt. IMAGE sprach mit den beiden Ärzten Dr. med. Ina Hoppmann und Dr. med. Dirk Martin.

### IMAGE: Wer wird in der Notaufnahme versorgt?

**HOPPMANN:** Die Zentrale Notaufnahme ist die erste Anlaufstelle für die Versorgung medizinischer Notfälle. Wir sind eine Dienstleistungsambulanz und behandeln interdisziplinär. Alle Arten von Notfällen werden natürlich ohne Termin rund um die Uhr schnell und professionell versorgt. Dabei steht unsere Ambulanz allen Patienten offen, die außerhalb der üblichen Sprechzeiten ärztliche Hilfe benötigen. Diese Patienten können direkt zur Behandlung ins Evangelische Krankenhaus kommen. Wir verfügen über ein Schockraummanagement und sind ein Traumazentrum. Unfallchirurgische Kliniken aus dem Revier haben das Traumanetzwerk Ruhrgebiet gegründet. Das Evangelische Krankenhaus Witten ist als zertifiziertes lokales Traumazentrum Teil dieses Netzwerkes. Nach den Vorgaben des „Weißbuchs“ der Deutschen Gesellschaft für Unfallchirurgie (DGU) verfügen die am Netzwerk beteiligten Häuser über eine eigenständige Abteilung für Unfallchirurgie. Außerdem müssen wir bestimmte personelle, fachliche und technische Voraussetzungen erfüllen, um bei Notfällen wirklich schnelle und umfassende Hilfe leisten zu können. Dazu gehören ein fachärztlicher Bereitschaftsdienst und ein sogenannter Schockraum zur Erstversorgung von Schwerstverletzten. Auch das Team aus Unfallchirurgen und Anästhesisten sowie besonders qualifiziertem Pflegepersonal aus Ambulanz, Intensivstation und OP-Bereich ist speziell geschult.

### IMAGE: Was ist ein Trauma?

**MARTIN:** Bei Unfällen im Verkehr, bei der Arbeit, in der Freizeit oder zuhause erleiden jedes Jahr rund vier Millionen Menschen in Deutschland eine Verletzung, die wir in der Medizin als Trauma bezeichnen. Darunter verstehen wir Ereignisse oder Zustände, die zu schweren körperlichen Verletzungen oder psychischen Belastungen führen können. Das können einmalige Ereignisse sein, etwa eine Naturkatastrophe oder ein Unfall. Es kann sich aber auch um ein wiederkehrendes Ereignis handeln. Ein medizinisches Trauma kann verschiedene Formen annehmen. Es können beispielsweise Stürze und Verbrennungen sein, es kann sich aber auch um Herzinfarkt, Schlaganfall oder Infektionen handeln. Die Behandlung von medizinischen Traumata erfordert eine multidisziplinäre Herangehensweise, die verschiedene medizinische Fachkräfte unterschiedlicher Disziplinen einbindet. Ziel der Behandlung ist es, die körperlichen Verletzungen zu behandeln, Schmerzen

zu lindern, die körperliche Funktion wiederherzustellen und psychische Unterstützung zu bieten, um den Patienten bei der Verarbeitung des Traumas zu helfen. Auch die Prävention spielt eine Rolle. Dazu gehören Maßnahmen zur Unfallverhütung, aber auch die Förderung eines gesunden Lebensstils zur Vorbeugung von chronischen Krankheiten und die Bereitstellung von Sicherheitsvorkehrungen in verschiedenen Lebensbereichen wie am Arbeitsplatz, im Verkehr und zu Hause. In der Zentralen Notaufnahme findet die Erstversorgung des Patienten im engen Kontakt verschiedenster Fachdisziplinen statt. Medizinische Traumata erfordern einen ganzheitlichen Ansatz, der sowohl die körperlichen als auch die psychischen Aspekte berücksichtigt und eine umfassende Unterstützung und Rehabilitation bietet, um dem Betroffenen bei der Bewältigung des Traumas zu helfen und seine Lebensqualität zu verbessern.

### IMAGE: Sie haben von einem Schockmanagement gesprochen. Was ist ein Schock und was passiert im Schockraum?

**HOPPMANN:** Der Schock ist ein sehr dynamisches Notfallereignis. Als Schock wird ein Missverhältnis zwischen angebotener und benötigter Sauerstoffmenge im Körper aufgrund eines zu niedrigen Blutdrucks bezeichnet. Ausgelöst wird dieser Zustand durch unterschiedliche Möglichkeiten, beispielsweise starke Blutungen oder Flüssigkeitsverluste, schwache Pumpleistung des Herzens, Allergien, Stoffwechsellstörungen oder Vergiftungen. Weil durch einen Schock lebenswichtige Organe betroffen sind, kann die Situation für Betroffene schnell akut lebensbedrohlich werden. Typische Symptome eines Schocks sind blasse Haut, Zittern, Bewusstseinsstörungen bis hin zur Bewusstlosigkeit, aber auch Unruhe. Ein Schockzustand kann Minuten, aber auch deutlich länger andauern. In einem solchen Zustand muss ein Patient umfassend überwacht werden. Das geschieht im sogenannten Schockraum. Hier besteht die Möglichkeit der apparativen Überwachung. Der Patient kann mit Infusionen und Transfusionen versorgt werden. Das heißt, er kann Sauerstoff über eine Gesichtsmaske oder einen Beatmungsschlauch erhalten. Oder er kann Flüssigkeit über einen dünnen Kunststoffschlauch in eine Vene bekommen oder er kann Bluttransfusionen erhalten.

### IMAGE: Manchmal ist das Aufsuchen der Notaufnahme aber auch kein Notfall...

**MARTIN:** Jeder Patient, der über Schmerzen klagt, sich verletzt hat oder dessen Gesundheitszustand sich akut verschlechtert hat, möchte Hilfe haben. In diesem Sinn empfindet sich jeder Patient auch als Notfall, dem möglichst schnell geholfen werden soll. Unsere Aufgabe ist es, mit unserem Wissen und den Möglichkeiten der Medizin die Patienten umfassend zu versorgen. Die Patienten werden zunächst nach dem „Manchester Triage System“ in vorgegebene Dringlichkeitskategorien eingeteilt, nach denen sich die Wartezeit richtet. Das heißt: Sie werden nicht unbedingt in der Reihenfolge ihres Eintreffens behandelt. Ein verstauchter Finger ist weniger bedrohlich als ein Herzinfarkt. Dafür müssen die wartenden Patienten dann Verständnis aufbringen. Alle Arten von Notfällen werden rund um die Uhr so schnell wie möglich und professionell versorgt.

**HOPPMANN:** In der Notaufnahme müssen wir akute und ernsthafte Notfälle von leichteren Verletzungen trennen. Jeder Mensch, der sich - gerade auch am Wochenende - in die Notfallambulanz eines Krankenhauses begibt, hat Angst, ihm könne etwas Schlimmes zugestoßen sein. Unsere Aufgabe ist es, in der Notaufnahme für diejenigen da zu sein, die wirklich ein Notfall sind. Hier kann es schnell um Leben und Tod gehen. Dabei gibt es andere Anlaufstellen für Patienten - zum Beispiel die 116 117, die Rufnummer des Ärztlichen Bereitschaftsdienstes der Kassenärztlichen Vereinigung. Dort können Menschen anrufen, wenn sie nicht lebensbedrohlich erkrankt sind, aber auch nicht bis zur nächsten Sprechstunde beim Hausarzt warten können. *anja*

## Veranstaltungen im APRIL

### Führung durch die Urologische Ambulanz

Prof. Dr. Andreas Wiedemann

11. April 2024 | 17 Uhr

### Medizin konkret: Reizdarm & Co.

Prof. Dr. Mario Iasevoli | Matthias Blase

24. April 2024 | 17 Uhr



## Evangelisches Krankenhaus Witten

Pferdebachstr. 27

58455 Witten

02302.175-0



**Wir helfen hier und jetzt.** **ASB**

**Wir finden Sie, wie die Nadel im Heuhaufen!**



**Hausnotruf und mobiler Notruf durch den ASB Witten: (02302) 91 08 80  
www.asb-en.de**

## Glückwünsche zur Promotion

Glückwünsche und Blumen zur erfolgreich abgeschlossenen Promotion gab es für die frisch gebackene Dr. med. Arzu Payas: Die Oberärztin der Klinik für Allgemein- und Viszeralchirurgie im Evangelischen Krankenhaus Witten hat erfolgreich ihre Doktorarbeit an der Medizinischen Fakultät der Universität Duisburg-Essen absolviert. Ihre Dissertation verfasste Dr. Arzu Payas zum Thema „Analyse der löslichen Gerinnungsfaktoren nach schwerem Polytrauma“. Grundlage war eine seinerzeit durchgeführte prospektive Kohortenstudie. Nach erfolgreicher Verteidigung der Arbeit sowie dem Abschluss aller Formalitäten darf die Fachärztin für Viszeralchirurgie nun offiziell den Titel Dr. med. führen. Dazu gratulierte Matthias Blase, Chefarzt der Klinik für Allgemein- und Viszeralchirurgie, im Namen des gesamten Teams. Die Promotion gerade in der Tasche, hat die gebürtige Wittenerin mit türkischen Wurzeln übrigens schon das nächste Ziel vor Augen: die Zusatz-Weiterbildung für spezielle Viszeralchirurgie, die ihr noch komplexere Eingriffe erlaubt.



Chefarzt Matthias Blase gratulierte Dr. med. Arzu Payas im Namen des gesamten Teams zur erfolgreich abgeschlossenen Promotion. Foto: EvK Witten

## Nachbarschaftshilfe für Pflegebedürftige nun leichter

Seit Jahresbeginn ist es für pflegebedürftige Menschen in NRW einfacher, Nachbarschaftshilfe über die Pflegekasse abzurechnen. Denn die Voraussetzungen dafür, wer diese Hilfe gegen Geld erbringen darf, sind vereinfacht worden. Ein Kurs ist nicht mehr verpflichtend.

### Weniger Hürden bei der Nachbarschaftshilfe

Seit dem 1. Januar 2024 gelten weniger strenge Voraussetzungen für die sogenannte Nachbarschaftshilfe. Zur Nachbarschaftshilfe zählt zum Beispiel, pflegebedürftige Menschen regelmäßig beim Einkaufen, Kochen, bei Arzt- und Behördengängen oder bei Ausflügen zu unterstützen. Dafür kann der Entlastungsbetrag als Aufwandsentschädigung gezahlt werden. Neu ist, dass Helfende gegenüber der Pflegekasse der pflegebedürftigen Person die Teilnahme an einem Nachbarschaftshelferkurs oder an einem Pflegekurs nicht mehr zwingend nachweisen müssen. Es reicht, das Informationsangebot bzw. die Broschüre „Nachbarschaftshilfe – Tipps und Informationen für Helfende“ zu kennen. Sie ist auf der Seite [www.nachbarschaftshilfe.nrw](http://www.nachbarschaftshilfe.nrw) als Online-Version oder als Papier-Version beim Ministerium für Arbeit, Gesundheit und Soziales des Landes NRW erhältlich. Die ehrenamtliche Unterstützung im Alltag kann von Personen in der Nachbarschaft, von Freunden oder zum Beispiel den Mitgliedern von Vereinen oder Kirchengemeinden geleistet werden. Helfenden kann über den Entlastungsbetrag (125 Euro monatlich ab Pflegegrad 1) eine Aufwandsentschädigung gezahlt werden.

### Wer keine Nachbarschaftshilfe erbringen darf

Wer gegenüber der Pflegekasse offiziell als Pflegeperson eines pflegebedürftigen mit Pflegegrad benannt ist, kann nicht gleichzeitig Nachbarschaftshilfe erbringen und von dieser Person den Entlastungsbetrag erhalten. Das hat das zuständige Gesundheitsministerium des Landes NRW zum Jahreswechsel noch einmal klargestellt. Was sonst noch zu beachten ist: Die Hilfe muss ehrenamtlich erfolgen und darf nur für eine Person erbracht werden. Helfer:innen dürfen nicht mit der betreuten Person bis zum 2. Grad verwandt oder verschwägert sein (Eltern, Kinder, Großeltern, Enkel, Geschwister). Ebenfalls dürfen sie nicht mit der pflegebedürftigen Person im selben Haushalt leben. Wie Nachbarschaftshilfe abgerechnet wird: Der Nachweis gegenüber der Pflegekasse erfolgt über ein Musterformular, das auf Antrag bei der eigenen Pflegekasse oder auf der Seite der Verbraucherzentrale NRW erhältlich ist. Auf dem Formular kann für einen definierten Zeitraum der Name des Helfenden und die Stundenzahl eingetragen werden. Eine detaillierte Auflistung der Hilfe-Arbeiten ist nicht nötig. Es reicht, das Datum, den Betrag und als Leistungsbezeichnung „Unterstützung im Alltag“ anzugeben. Für etwaige Nachfragen durch die Pflegekasse sollten die erbrachten Tätigkeiten aber kurz dokumentiert und gegebenenfalls begründet werden können. Maximal sind 125 Euro pro Monat verfügbar. Leistungen eines Jahres können bis Ende Juni des Folgejahres bei der Pflegekasse eingereicht werden.

### Weiterführende Infos und Links

Mehr zur Nachbarschaftshilfe gibt es hier:

[www.pflegewegweiser-nrw.de/neues-zur-qualifikation-nachbarschaftshilfe](http://www.pflegewegweiser-nrw.de/neues-zur-qualifikation-nachbarschaftshilfe)

Musterformular der Verbraucherzentrale NRW für die Einreichung von Nachbarschaftshilfe bei der Pflegekasse: [www.verbraucherzentrale.nrw/node/65314](http://www.verbraucherzentrale.nrw/node/65314). Bei Fragen rund um die Pflege hilft der Pflegewegweiser NRW, ein Projekt der Verbraucherzentrale NRW. Die kostenfreie Hotline ist jetzt täglich eine Stunde länger erreichbar unter 0800 40 40 044 (montags, dienstags, mittwochs, freitags von 9 - 13 Uhr und donnerstags von 13 - 17 Uhr: [www.pflegewegweiser-nrw.de](http://www.pflegewegweiser-nrw.de)). Ratgeber „Handbuch Pflege“ (Neuaufgabe) im Online-Shop unter [www.ratgeber-verbraucherzentrale.de/gesundheitspflege/handbuch-pflege-46009130](http://www.ratgeber-verbraucherzentrale.de/gesundheitspflege/handbuch-pflege-46009130).

## Hören ja, aber auch alles verstehen?

FGH-Umfrage zum Sprachverstehen in Gesellschaft

**Nur knapp die Hälfte (49%) der Befragten hat keine Probleme beim Sprachverstehen in Gesellschaft. Das ergab eine aktuelle Umfrage der Fördergemeinschaft Gutes Hören. Die Übrigen gaben an, häufiger nachfragen zu müssen, oder fanden Gespräche anstrengend. Ursache dafür sind oft Einschränkungen des eigenen Hörvermögens. Hörexperten empfehlen deshalb vorsorgliche Hörtests bei einem Hörakustiker.**



Je lauter die Umgebungsgläusche, umso schwieriger das Sprachverstehen. In diesen Situationen kündigen sich bei vielen Menschen beginnende Hörminderungen an.

Gutes Hören hat in der Zeit der Weihnachts- und Familienfeiern im Dezember 2023 eine Umfrage in den Sozialen Medien zur Sprachverständlichkeit in Gesellschaft gestartet und nun ausgewertet. Von 704 Personen ab 35 Jahren haben 49% angegeben, alles zu verstehen.

Eine weitere große Gruppe von 36% muss manchmal nachfragen, vor allem bei lauter Musik und wenn durcheinander geredet wird. 10% finden das Verstehen in solchen Situationen anstrengend und 5% beteiligen sich deshalb nur wenig an den Gesprächen. Das Sprachverstehen in geräuschvoller Umgebung ist dabei ein sehr guter Indikator für die Einschätzung des eigenen Hörvermögens.

## Legale und illegale Drogen

Die Sucht- und Drogenhilfe Witten der Diakonie Mark-Ruhr gGmbH berät Betroffene und Angehörige zum Thema Abhängigkeit und bietet Unterstützung bei der Orientierung und der Vermittlung zur Versorgung und Behandlung.

Das Thema Abhängigkeit ist oft für viele Menschen mit Vorurteilen und Scham verbunden. Schon einen Termin bei einer Suchtberatung zu machen, kommt einem Outing gleich. Das neue Gruppenangebot soll hier Abhilfe schaffen. Die Teilnahme an der Gruppe bietet die Möglichkeit, ohne im Mittelpunkt stehen zu müssen, Antworten auf die eigenen Fragen zu bekommen und sich mit den eigenen Konsumgewohnheiten auseinanderzusetzen. Hierbei werden Fragen geklärt wie „Was bedeutet überhaupt Abhängigkeit?“, „Wie kann ich mir bei Bedarf helfen lassen?“, „Trinke ich zu viel?“ oder „Wie wirkt Cannabis?“. Zusätzlich werden Unterstützungs- und Hilfemöglichkeiten besprochen.

Die Gruppe findet montags ab 15 Uhr im Erdgeschoss des Hauses der Sozialen Dienste, in der Röhrchenstraße 10, in Witten statt. Um eine kurze Voranmeldung, telefonisch (02302 91484-50) oder per E-Mail ([suchthilfe-witten@diakonie-mark-ruhr.de](mailto:suchthilfe-witten@diakonie-mark-ruhr.de)), wird gebeten, jedoch ist auch eine spontane Teilnahme möglich.

Ein Gruppenangebot für Angehörige von Menschen mit einer Abhängigkeit startet im Juli 2024. Interessierte können sich ab sofort anmelden.

### Ohren stoßen an ihre Grenzen

Hin und wieder nachfragen zu müssen, ist nicht ungewöhnlich, wenn es mal etwas lauter zugeht. Denn unsere Ohren können im Alltag manchmal an ihre Grenzen stoßen. Wir lernen damit umzugehen. Wenn die Probleme beim Verstehen allerdings häufiger vorkommen und die Höranstrengung zunehmend Stress verursacht, während die Mitmenschen noch unbeschwert kommunizieren, können das erste Hinweise auf ein nachlassendes Hörvermögen sein.

Ein häufiger Auslöser sind die Haarsinneszellen im Innenohr. Sie sind dafür zuständig, die uns umgebenden Schallwellen in Nervenreize für das Gehirn umzuwandeln. Dabei sind sie ständig Bewegung und das umso mehr, je lauter es ist. Diese Aktivität bedeutet auch Abnutzung. Die führt dazu, dass mit der Zeit weniger und nur noch starke Signale an die Hörnerven weiter gegeben werden und nicht mehr alle Informationen im Gehirn ankommen.

Eine gewisse Zeit lang können diese Defizite kompensiert werden, da das Hörzentrum aufgrund von Erfahrungen auch bruchstückhafte Informationen noch deuten und zuordnen kann. Wenn aber irgendwann das Mindestmaß an akustischen Signalen unterschritten wird, funktioniert auch die Kompensation nicht mehr und das Verstehen nimmt ab.

Das alles geschieht so langsam, dass man mit der Zeit nicht mehr weiß, wie sich gutes Hören anhört. Viele Menschen glauben deshalb, immer noch gut zu hören, obwohl sie schon erste Defizite bei der auditiven Wahrnehmung haben. So kommt es auch zu Fehleinschätzungen der eigenen Hörleistung, weil der Vergleichsmaßstab verloren gegangen ist. Die allmähliche Gewöhnung trägt außerdem dazu bei, dass die Betroffenen ihre Hörprobleme, die ja auch nur in bestimmten Situationen auftreten, erstmal verdrängen. Klarheit schafft dann nur noch der Hörtest bei einem Hörakustiker.

Als Hörexperten vor Ort stehen allen Interessierten deutschlandweit die Partnerakustiker der Fördergemeinschaft Gutes Hören zur Verfügung. Sie bieten das gesamte Leistungsspektrum vom kostenlosen Hörtest über Gehör- und Lärmschutz bis hin zur individuellen Hörgeräteanpassung. Die FGH-Partner informieren außerdem über neueste Trends und technische Entwicklungen. Zu erkennen sind sie am Ohrbogen mit dem roten Punkt. Einen Fachbetrieb in der Nähe findet man unter [www.fgh-info.de](http://www.fgh-info.de).

## Witten HÖRT Hörgeräte & Zubehör

- Ihr Spezialist für kleinste Im-Ohr- und Akku Hörsysteme
- inhabergeführtes - nicht filialisierendes Hörgerätefachgeschäft
- Ihr Atelier-Spezialist für fast unsichtbare Hörgeräte
- faire Preise mit bestem Service

**Jetzt Termin vereinbaren für einen kostenlosen Hörtest und unverbindliches Probetragen der neuen Hörsysteme: ☎ 398 65 88**

📞 0176 - 301 88 656

Hörakustikermeister Paul Lemke freut sich auf Ihren Besuch!

Witten HÖRT GmbH · Johannisstraße 12 · Witten  
Montag bis Freitag 9:00 - 13:30 Uhr und 14:30 - 18:00 Uhr



## Wie kann die tiergestützte Therapie helfen?



Christina Schwoerer-Böhning, Heilpraktikerin und Physiotherapeutin, mit Milan.

Nichts ist so spannend und bewegt den Menschen so sehr wie sein eigenes Verhalten und das seiner Mitmenschen. Auch in diesem Jahr greift IMAGE gemeinsam mit verschiedenen Experten in unserer Serie „Wie tickt der Mensch“ spannende Fragen auf und stellt verblüffende Antworten aus Psychologie und Medizin vor.

„Die tiergestützte Therapie ist eine alternative oder ergänzende Therapieform, die den Einsatz von Tieren in einer Behandlung beinhaltet. Dazu gehören beispielsweise Hunde und Katzen, aber auch Kleintiere wie Kaninchen. Im Freien kommen Esel und Pferde zum Einsatz, im Wasser sind es Delfine. Sie alle sind Bestandteil einer Therapie für Menschen, um soziale, kognitive, motorische oder emotionale Funktionen zu verbessern“, erzählt Christina Schwoerer-Böhning. „Ich selbst setze meinen Golden Retriever Milan ein. Er hat einen festen Platz in der Praxis gefunden und begleitet mich oft für ein paar Stunden bei meinen Behandlungen als tierische Unterstützung. Er bekommt kleine Aufgaben, die er gern und motiviert übernimmt. Sein sanftes Wesen hat eine beruhigende Wirkung auf kleine und große Patienten. Berührung und Streicheleinheiten genießt er sehr und tut den Patienten gut. Während der Behandlungen hat er seinen Platz im Behandlungsraum und kennt seinen Rückzugsort im Bereich der Rezeption. Ein Tier kann Eisbrecher bei sozialen Kontakten sein, kann motivieren oder auch Stress reduzieren. In den 1960er Jahren entdeckte der amerikanische Kinderpsychotherapeut Boris M. Levinson zufällig während einer Therapiestunde die Wirkung seines Hundes, der zwischen ihm und einem Kind vermittelte. Daraus entwickelten sich zahlreiche Formen der tiergestützten Therapie.“

### Tiergestützte Therapie

Tiere und Menschen kommunizieren miteinander über die Tonlage, Veränderungen im Sprachrhythmus/der Betonung, Gesten und Bewegungen, Gesichtsausdrücke/Blicke und Berührungen. Obwohl die tiergestützte Therapie viele Erfolge vorweisen kann, ist sie in der Regel keine Leistung der Krankenkasse. Neben der Therapie gibt es mittlerweile auch zahlreiche Kursstrukturen, zum Beispiel Esel-Yoga.

Dabei kommen die Tiere unterschiedlich zum Einsatz. „Wir wissen beispielsweise um die positive Wirkung von Tieren in Einrichtungen der Pflege oder der Palliativmedizin oder bei dementen Patienten. Wichtig ist aber immer, dass das Tier ausgebildet ist und nicht einfach zwangsbeigepielt wird. Und was den Menschen angeht: jemand, der keine Tiere mag oder vor seiner Demenz kein Katzenfreund war, der wird auch dann keinen positiven Zugang zum Tier finden. Man muss schon genau hinsehen.“ Ein Hund wird als Therapiehund ausgebildet. „Voraussetzung ist Offenheit für Neues. Der Hund sollte eine bestandene Begleit- und Verkehrshundeprüfung vorweisen können, gesund sein und Freude haben mit Menschen zu arbeiten. Grundsätzlich können sehr viele Tierarten Therapietiere werden - es kommt auf die Freiwilligkeit von Tier, Therapeut und Betroffenen an. In der Therapie nutzen wir das emotionale Potenzial - Wärme, Sicherheit, Vertrauen - unserer tierischen Freunde.“



## Führung durch die Urologische

Dem Chefarzt nicht nur über die Schulter schauen, sondern bei einer simulierten Nierensteinentfernung sogar assistieren – das war bei der jüngsten Führung durch die Urologische Ambulanz im Evangelischen Krankenhaus Witten möglich. Prof. Dr. Andreas Wiedemann, Chef-Urologe im EvK, demonstrierte mit tatkräftiger Unterstützung, wie Nierensteine mit einem speziellen Endoskop (Ureterorenoskop) samt Fangkörbchen aus dem Körper befördert werden können. Zudem stellte er die Therapiemöglichkeiten bei einer vergrößerten Prostata vor. Die benigne Prostatohyperplasie (BPH) ist eine gutartige Krankheit, unter der der Großteil der Männer im höheren Alter leidet. Ein besonders schonendes Verfahren ist die Behandlung mit dem Greenlight-Laser, der überschüssiges Prostatagewebe nahezu unblutig verdampft. Zum Abschluss der Veranstaltung informierte der Chefarzt über den PSA-Wert im Blut, der einen Hinweis auf Prostatakrebs geben kann. Die nächste Führung durch die Urologische Ambulanz ist voraussichtlich am Donnerstag, 11. April. Beginn ist um 17 Uhr im EvK Witten.

## „Wofür stehen Sie morgens auf?“

Auf Einladung des Caritasverbandes und der Buchhandlung Lemkuhl stellte Prof. Dr. Tobias Esch sein Buch „Wofür stehen Sie morgens auf?“ vor. Die Resonanz war groß: 130 Gäste füllten den Saal des Ardey-Hotels und staunten, als Dr. Esch die Meinung relativierte, dass vor allem Gesundheit glücklich macht. Gerade im Alter seien den Menschen mindestens genauso Dankbarkeit, Verbundenheit, Freiheit und Gelassenheit wichtig. Der Caritasverband sieht sich bestätigt: mit seiner Gemeinwesenarbeit im Marienviertel erreicht er viele alleinlebende Menschen, die genau diese Gemeinschaft und Verbundenheit mit dem heimatlichen Umfeld suchen. Das Buch ist in der Buchhandlung Lemkuhl vorrätig.



„Wofür stehen Sie morgens auf?“ - Eine erste Antwort auf diese Frage gab Prof. Esch bei der Vorstellung seines gleichnamigen Buches im Ardeyhotel. Foto: Caritas Witten

## Höchste Behandlungsqualität

Höchste Behandlungsqualität und exzellente überregionale Expertise auch bei komplexen Inkontinenzfällen hat das Kontinenz- und Beckenbodenzentrum Hagen-Witten bescheinigt bekommen. Bereits zum vierten Mal hat es sich einer Zertifizierung gestellt und diese mit Bravour gemeistert.

Die Auditoren der Zertifizierungsgesellschaft Cert-IQ waren sichtlich beeindruckt von den wissenschaftlichen Aktivitäten rund um das Thema Harn- und Stuhlinkontinenz und sprachen dem Kontinenz- und Beckenbodenzentrum darüber hinaus großes Lob für die hervorragende Struktur- und Prozessqualität aus.

Bei der Rezertifizierung standen unter anderem die Mindestmengen an Operationen auf dem Prüfstand. Diese übertrafen die Beteiligten um ein Vielfaches. Die personelle Aufstellung bei Ärzten, Operateuren, spezialisierten Pflegekräften und Physiotherapeuten erfüllten sie ebenso wie die erforderlichen formellen Strukturen. Dazu zählen unter anderem ein Kooperationsvertrag, ein Handbuch mit gemeinsamen Standards sowie ein Angebot von Sprechstunden und gemeinsamen Operationen oder Untersuchungen.

„Wir freuen uns, dass die hervorragende Qualität unserer Arbeit mit der Rezertifizierung erneut bestätigt wurde“, sagt Prof. Dr. Andreas Wiedemann. Der Chefarzt der Klinik für Urologie hat zusammen mit Dr. med. dr. hab. Jacek Kociszewski (Gynäkologie Ev. Krankenhaus Hagen-Haspe) und Dr. Doris Beißel (Chirurgie, St. Josef-Hospital Hagen) die Leitung des Kontinenz- und Beckenbodenzentrum Hagen-Witten der Deutschen Kontinenz Gesellschaft inne.



## „Chaosbande“

In Witten entsteht durch Jens-Thomas eine neue Selbsthilfegruppe für Menschen, die mit dem Messie-Syndrom zu kämpfen haben. Die „Chaosbande“, so der Name der neuen Gruppe, bietet Betroffenen die Möglichkeit zum regelmäßigen Austausch, zum Teilen von Erfahrungen und vor allem zur gegenseitigen Unterstützung. Das Messie-Syndrom ist eine Herausforderung, bei der es den Betroffenen schwerfällt, sich von Dingen zu trennen. Erstes Treffen: Freitag, den 26.1., um 17 Uhr in der Selbsthilfe-Kontaktstelle, Dortmundstraße 13, wo alle weiteren Treffen jeden 2. und 4. Freitag im Monat stattfinden. Neben den Betroffenen sind auch Angehörige und andere Hilfesuchende herzlich eingeladen. Weitere Infos gibt es bei der Selbsthilfe-Kontaktstelle Witten/Wetter/Herdecke, Telefon: 02302 1559 oder E-Mail: selbsthilfe-witten@paritaet-nrw.org.

# Chelonia

Ihre freundliche Einrichtung für betreutes Wohnen in Witten

aktiv bleiben  
sich wohl fühlen  
versorgt sein

☎ 02302 580860

**! Aktuell freie Wohnungen zu vermieten !**

**Chelonia Pflege GmbH**  
Wannen 144 • 58455 Witten  
E-Mail: chelonia-bochum@t-online.de  
www.chelonia-online.de

**Orthopädische Praxis**  
in Witten, Bahnhofstraße 32,  
sucht ab sofort:  
**MFA auf 520,- € Basis und  
MFA in Teilzeit 20 Std./Woche.**  
**Bieten überdurchschnittliches Gehalt!**  
Bei Interesse melden Sie sich gerne unter:  
**Ortho.Grumpet@t-online.de**

## Endoskopiezentrum Hattingen

Gastroenterologische Facharztpraxis am EVK Hattingen  
**Andreas Schröder**  
**Prof. Dr. Andreas Tromm**

Fachärzte für Innere Medizin  
Gastroenterologie/Proktologie  
und Ernährungsmedizin

Bredenscheider Str. 54, 45525 Hattingen  
Tel.: 02324 – 502 5205  
www.darm-magen-praxis.de

ob nah, ob fern, ob groß, ob klein

# UMZÜGE

durch Helmut Klein

sowie: Neumöbelmontagen, Küchenmontagen; Außenaufzüge und Aufzugverleih; Möbellagerung; Klaviertransport; Wasserschadenbeseitigung und Müllentsorgung.

Nielandstraße 14-16, 58300 Wetter  
Tel.: 0 23 35 - 6 25 25 und 6 66 88  
info@umzuege-klein.de  
www.umzuege-klein.de

**WOHNMOBIL-CENTER**  
Am Wasserturm

**Wir kaufen Wohnmobile + Wohnwagen**

☎ 03944-36160  
www.wm-aw.de

**JUWELIER LÜTTGEN**  
UHREN & SCHMUCK  
SEIT 1980

**Goldankauf**

Heggerstraße 11 45525 Hattingen  
TEL 02324-24453 FAX 02324-593281  
mail@juwelier-luettgen.de  
www.juwelier-luettgen.de

**Lanwehr**  
MINERALÖL

# HEIZÖL

WITTEN 91 42 50  
02302-

**Machen Sie Ihre Sicherheit zu unserer Aufgabe!**

- Fenster- und Türsicherung
- Einbruchmeldeanlagen Funk & Draht
- Brandmeldeanlagen Funk & Draht
- Schließanlagen / Zutrittskontrolle
- Elektroarbeiten

**NEU 0 % Finanzierung**  
und günstiges Leasing möglich

für Privat und Gewerbe

Bebelstr. 19 · 58453 Witten  
Tel. (02302) 2781177  
me-sicherheit.de

## Grüne Projekte gesucht

Nachhaltig und mit gesellschaftlichem Nutzen: Bereits zum dritten Mal zeichnen die Stadtwerke in diesem Jahr solche Projekte mit ihrem Nachhaltigkeitspreis aus. Bewerben können sich Vereine, Institutionen und Schulklassen, deren Projekte in Witten angesiedelt sind. Auf die fünf Gewinnerprojekte wartet ein Preisgeld von insgesamt 10.000 Euro. Jetzt bis zum 31. März bewerben.



## Reisegruppe Ehrenfeld

**Pointierte Debatten auf Fahrrad & Co.**

**18. April, 20 Uhr**  
**Werkstatt Witten**

Sie sind ein Kabarett-Duo und passionierte Tourenradler. Was liegt da näher, als die gemeinsame Radreise durch Südamerika als Kabarett-, Comedy- und Musikprogramm auf die Bühne zu bringen? Und so überschreitet die Reisegruppe Ehrenfeld am Donnerstag, 18. April, in der Werkstatt innovativ die Grenzen des klassischen Entertainments. Maja Lührsen und Theo Vagedes präsentieren in ihrem Programm „Das Ziel ist auch nicht die Lösung – ein Paar packt aus“ poetisch-humoristische Songs, temporeiche Choreographien und pointierte Debatten auf Fahrrad, Falthocker und im Schlafsack. Großformatige Projektionen im Hintergrund nehmen das Publikum mit an die Originalschauplätze von Lima über Patagonien bis ans Ende der Welt. Mit ausgeprägtem Hang zur Selbstironie werden Weite, Wind und Warmduscher unter die Lupe genommen.

## Kommunikation verbessern

**11. April, 18 bis 20.15 Uhr**

In diesem Seminar lernen Sie nicht nur, wie Sie besser mit Kindern, Eltern, Kollegen und anderen Menschen kommunizieren können, sondern auch, wie Sie Eskalationen verhindern können. Sie werden verstehen, warum Situationen manchmal außer Kontrolle geraten und wie Sie das zukünftig vermeiden können. Dazu lernen wir anhand des „Vier-Ohren-Modells“ von Schulz von Thun die unterschiedlichen Wahrnehmungsmöglichkeiten von Kommunikation kennen und wir beschäftigen uns mit den Grundlagen der gewaltfreien Kommunikation. Start des Seminar ist am Donnerstag, 11. April von 18.00 bis 20.15 Uhr im Ev. Gemeindehaus Bommer, Bodenborn 48, 58452 Witten. Die Kursleitung übernimmt die Dipl.-Pädagogin Nina Schleichert. Die Kosten betragen 30 €. Informationen bzw. Anmeldung sind möglich bei der Ev. Erwachsenenbildung, Petra Syring unter Telefon-Nr. 02302-589-197 oder im Internet unter [www.eeb-en.de](http://www.eeb-en.de).

## Entspannungsreise

**14. bis 17. Juni**

Einfach mal die Seele baumeln lassen. Das ist in dem 4-tägigen Entspannungsseminar direkt am Möhnesee möglich. Sie lernen verschiedene Entspannungsmethoden sowie Atem- und Bewegungsübungen in der freien Natur kennen, auch das Gedächtnis wird trainiert. Die Leitung übernehmen Angelika Richter, Bewegungspädagogin, und Ulrike Rittershaus, Entspannungspädagogin, Gedächtnistrainerin. Anmeldungen sind bis Ende März möglich, die Unterbringung erfolgt in einem Einzel- oder Doppelzimmer mit VP. - Barrierefrei! - Infos und Anmeldungen: Petra Syring, Ev. Erwachsenenbildung unter Tel. 02336-4003-44.

## Frühlingsstimmen: Blow lädt zum Frühlingskonzert

**28. April, 18 Uhr**

Das Sinfonische Blasorchester Witten lädt am 28. April um 18 Uhr zum Frühlingskonzert in den Witter Saalbau ein. Die rund 60 Musikerinnen und Musiker von Blow haben es sich zur Aufgabe gemacht, klangstark und farbenfroh den Frühling zu verkünden. Zur Verstärkung hat sich das Orchester

die Sängerin Sarah Mesenbrock aus Essen und den Sänger Christoph Ebel aus Wetter geholt. Solistisch und im Duett werden die ausgebildeten Stimmen sicher ein Highlight des Abends werden. Und auch das Nachwuchsorchester wird mit frischem Wind klanglich den Frühling begrüßen. Geboten wird ein



## Kindertreff Herbede - Programm April

Wilhelmstr. 4 - 58456 Witten - Telefon: 2052016 - Fax: 2052017  
Kindertreff: herbede@drk-witten.de  
„Kindertreff drk-witten.de“ & herbede-grundschule.de  
Mo - Fr 15:00 - 18:00 Uhr  
Alle Kinder zwischen 6 und 12 Jahren sind willkommen!

Mo	08.04.2024	Schnitzen: bei gutem Wetter im Schulgarten
Di	09.04.2024	Kreativwerkstatt: Modellbau
Mi	10.04.2024	Garten-AG: werkeln und relaxen im Garten
Do	11.04.2024	Feuer-AG: Für die Kinder der Feuer-AG geht es heute weiter.
Fr	12.04.2024	Spiele-Café: jede Menge Spiele - gerne auch von Euch
Mo	15.04.2024	Holzwerkstatt: Blumenkästen und mehr für unseren Garten
Di	16.04.2024	Schwimmen: Anmeldung bis 15.04.2024 nötig (über E-Mail!)
Mi	17.02.2024	Garten-AG: werkeln und relaxen im Garten
Do	18.04.2024	Wanderung: Anmeldung bis 17.04.2024
Fr	19.04.2024	Kochen: Wunschsalat (freiwillig 1€)
Mo	22.04.2024	Backen: für das Elterncafé
Di	23.04.2024	Elterncafé: für alle interessierten Eltern mit ihren Kindern
Mi	24.04.2024	Garten-AG: werkeln und relaxen im Garten
Do	25.04.2024	Feuer-AG: Für die Kinder der Feuer-AG geht es heute weiter.
Fr	26.04.2024	Dart und Kicker: Wir spielen Dart und Kicker
Mo	29.04.2024	Treff geschlossen: beweglicher Ferientag
Di	30.04.2024	Treff geschlossen: wegen Schulveranstaltung
Mi	01.05.2024	Treff geschlossen: Feiertag
Do	02.05.2024	Holzwerkstatt: Blumenkästen und mehr für unseren Garten
Fr	03.05.2024	E-Games: Elektronische Spiele auf der Leinwand

☎: Treff-Kiosk ab 16 Uhr    🚫: Treff-Räume geschlossen  
Anmeldungen (falls notwendig) bitte immer über die Email-Adresse, über die auch ein Newsletter für die jeweils aktuellsten Informationen abonniert werden kann: kindertreff-herbede@drk-witten.de

## Tanz in den Mai

**30. April, 21 Uhr**  
**Werkstatt Witten**

Egal, wie man es nennt, ob „Tanz in den Mai“ oder Walpurgisnacht - fest steht, es ist die ultimative Partynacht des Jahres und die wohl größte Party der Stadt! Und in der Werkstatt werden in diesem Jahr alle Türen für die Gäste geöffnet. Denn gefeiert wird auf drei Floors, und zwar zum ersten Mal mit dem großen Saal als Mainfloor. Mit drei Musikrichtungen und jeder Menge Stimmung wird hier in den Wonnemonat getanzt.

Repertoire von Songs aus den Bereichen Musical, Pop und Jazz, eingerahmt von klassischen Arrangements und Originalkompositionen für sinfonische Blasorchester.  
Karten gibt es in der Centralapotheke am Crengeldanz, der Buchhandlung Lehmkul am Rathausplatz und im Internet unter [www.blow-witten.de](http://www.blow-witten.de).

**boni CENTER**  
REWE

# Frohe Ostern!

WÜNSCHT IHR BONI CENTER

Alle Angebote online!

boni Center | Tel. 02302 / 910950 |  
Pferdebachstr. 5-9 | 58455 Witten |  
[www.boni-center.de](http://www.boni-center.de)

**VARIETÉ et cetera**  
BOCHUM  
ARTISTIK.COMEDY.GASTRONOMIE.

0234 13003

**01. März - 09. Juni 2024**

**Mit Herz und Bauch!**

SHOWS: Do. u. Fr. 20 Uhr | Sa. 16 & 20 Uhr | So. Brunch & 19 Uhr o. Satt & Lustig

[WWW.VARIETE-ET-CETERA.DE](http://WWW.VARIETE-ET-CETERA.DE)

## Bündnis warnt vor kommunaler Finanzkrise

### Finanzschwache Städte machen sich Sorgen



Die Bürgermeister der Region engagieren sich für die kommunale Finanzierung. Foto: Stark

Bei einer Konferenz der finanzschwachen Städte und Kreise haben die Betroffenen die aktuelle Lage und die aktuellen Erklärungen von Hendrik Wüst erörtert. „Ein echter Beitrag des Landes zu einer Alt-schuldenlösung scheint immer unwahrscheinlicher, wir fordern deshalb kurzfristig ein Gespräch mit dem Ministerpräsidenten“, erklärt Hattingens Bürgermeister Dirk Glaser, der als ein Sprecher des Bündnisses an der Konferenz teilgenommen hat.

Die Kommunen in Nordrhein-Westfalen gehören bei den Investitionen zu den Schlusslichtern in Deutschland. Sie konnten im Durchschnitt der Jahre 2017 bis 2022 jährlich rund 3,56 Milliarden Euro weniger Geld in Schulen, Straßen und Klimaschutz stecken als Städte und Gemeinden der übrigen westdeutschen Länder. Diese Zahlen belegen, so das Aktionsbündnis „Für die Würde unserer Städte“, die kommunale Finanzkrise der nordrhein-westfälischen Kommunen und der finanzschwachen Kommunen im Besonderen. Zudem wachsen die Löcher in den Etats der Städte und Gemeinden aktuell wieder erheblich und die Rahmenbedingungen verschlechtern sich weiter. Es drohen neue Schulden, obwohl die Frage der Altschulden noch nicht gelöst ist. Die Kommunen leiden unter einer Last von mehr als 21 Milliarden Euro Kassenkrediten. Zusätzliche Sorgen verursachten Aussagen von Ministerpräsident Hendrik Wüst in der Landespressekonferenz. Dort erklärte der Landeschef, man habe 2023 einen Vorschlag unterbreitet, der aber sofort vom Bund abgelehnt worden sei. Die Verantwortung für die Lösung liege in Berlin.

**Die Konferenz appellierte an die NRW-Landesregierung, endlich die im Koalitionsvertrag versprochene Altschuldenlösung vorzulegen und zum 1. Januar 2025 umzusetzen. NRW ist das einzige Bundesland, das noch keine Lösung für seine finanzschwachen Kommunen gefunden hat.**

## Pfand zurück auch für zerdrückte Flaschen und Dosen

Seit 1. Januar 2024 wird auch auf Milch- und Milchmischgetränke, die in Einwegflaschen aus Kunststoff mit mehr als 0,1 Liter Fassungsvermögen verkauft werden, das Einwegpfand in Höhe von 25 Cent erhoben. Dies betrifft neben reiner Milch zum Beispiel auch Kakao und Kaffeegetränke mit mehr als 50 Prozent Milchanteil sowie trinkbaren Joghurt und Kefir. „Das sollte auch dazu führen, dass weniger Flaschen und Dosen in der Umwelt landen. Allerdings sind Probleme bei der Rückgabe und der Pfanderstattung immer wieder ein Ärgernis bei Verbrauchern“, so Philip Heldt, Experte für Umwelt und Ressourcenschutz der Verbraucherzentrale NRW. Er erklärt die wichtigsten Regeln rund ums Einwegpfand.

### • Wie erkennt man pfandpflichtige Einwegflaschen und -dosen?

Einwegverpackungen, für die Pfand erhoben wird, müssen von den Herstellern deutlich lesbar und an gut sichtbaren Stellen als pfandpflichtig gekennzeichnet sein. Die Abfüller kennzeichnen sie mit dem Zeichen des Deutschen Pfandsystems (Flasche, Dose und Pfeil) und einem EAN-Code (Strichcode).

### • Wo können Einwegverpackungen zurückgegeben werden?

Pfandpflichtige Flaschen und Dosen können in jeder Verkaufsstelle zurückgegeben werden, die selbst Einweg-Verpackungen aus dem gleichen Material verkauft. Ausschlaggebend ist allein das Material und nicht die Form, die Marke oder der Inhalt der Verpackungen. Händler müssen die leeren Verpackungen zurücknehmen und das Einweg-Pfand von 25 Cent auszahlen, auch wenn die Getränke in einem anderen Laden gekauft worden sind. Eine Ausnahmeregelung gibt es nur für kleine Geschäfte mit einer Verkaufsfläche unter 200 Quadratmeter, wie etwa Kioske oder kleinere Tankstellen: Sie müssen ausschließlich Leergut solcher Marken und Materialien zurücknehmen, die sie selbst im Sortiment führen.

### • Was ist mit „verbeulten“ Flaschen und Dosen?

Die Rückgabe von pfandpflichtigen Verpackungen erfolgt meist an Automaten. Das funktioniert jedoch nur, wenn Dosen und Flaschen nicht zerdrückt und Pfandzeichen und Strichcode gut erkennbar sind. Erkennt der Automat beispielsweise wegen Beschädigungen die pfandpflichtige Einwegverpackung nicht, muss das Personal diese manuell annehmen und das Pfand erstatten. Das bestätigte 2023 auch ein Urteil des Oberlandesgerichts Stuttgart. Fehlen allerdings Pfandzeichen und EAN-Code, wird es schwierig, die Verpackung als pfandpflichtig zu identifizieren. Das Verkaufspersonal kann eventuell an einer eindeutigen Flaschenform oder einem Prägungsmerkmal (oft bei Eigenmarken) erkennen, dass es sich um eine Einwegpfand-Verpackung handelt.

### • Gibt es ein Verfallsdatum für Pfandbons?

Rechtlich sind Pfandbons aus dem Rückgabeautomaten genau wie Gutscheine drei Jahre ab dem Ende des Jahres gültig, in dem sie gedruckt wurden. Die Auszahlung der Pfandsumme ist auch nicht an einen Neukauf gebunden. Das Recht, die Bons in einem anderen Geschäft einzulösen als dort, wo die Verpackungen in den Automaten gegeben wurden, haben Kund:innen allerdings nicht.

### • Was tun, wenn Rücknahme und Pfanderstattung verweigert werden?

Wenn es Probleme bei der Pfandrückgabe oder beim Einlösen von Pfandbons gibt, sollten Verbraucher:innen sich zunächst an die Geschäfts- oder Filialeitung wenden. Sollten sie damit keinen Erfolg haben, können sie die Untere Abfallbehörde der Kommune informieren. Die Verbraucherzentrale NRW hält dafür einen Musterbrief bereit.

Weiterführende Infos und Links:

Alle Fragen rund ums Einwegpfand beantwortet die Verbraucherzentrale NRW: [www.verbraucherzentrale.nrw/node/11505](http://www.verbraucherzentrale.nrw/node/11505).



Johannes Einig, Geschäftsführer bei der AHE GmbH. Für ihn ist Abfall ein Wertstoff und der größte unerkannte Schatz in Europa. Foto: Pielorz

## Macher der Region

### „Abfall - der unerkannte Schatz“

#### Johannes Einig, Geschäftsführer AHE GmbH

Seit 2017 ist Johannes Einig Geschäftsführer der AHE GmbH. Das Entsorgungsunternehmen in der Region wurde 1991 durch die AVU und das Entsorgungsunternehmen Gerhard Heintke GmbH & Co gegründet. Daher leitet sich auch der Name ab: AHE = AVU + Heintke Entsorgung. Standorte gibt es in Wetter, Witten, Gevelsberg und Herdecke. Neben der Abfallentsorgung kümmert man sich hier auch um Containerdienste, Abfallberatung, Aktenvernichtung, Entrümpelung, Reinigung und Winterdienst. Johannes Einig ist seit 2007 im Unternehmen tätig. Die AHE-Gruppe hat 390 Mitarbeiter.

Also kann ich mit Schutzfolien und Hüllen arbeiten. Tu ich das nicht und das Gerät fällt runter und das Display ist kaputt, dann kann ich es zu einem Reparaturservice bringen. Funktioniert das auch nicht, dann muss ich mich mit dem Gedanken der Verwertung beschäftigen, denn in diesen Geräten stecken viele Wertstoffe. Ich muss es also richtig entsorgen.

**IMAGE: Stichwort Plastik: Ist die Plastiksteuer der richtige Ansatz? Muss es um eine Reduzierung von Plastik gehen oder haben wir technische Möglichkeiten, bei richtiger Entsorgung Plastik zu 100 Prozent zu recyceln?**

**EINIG:** Wir müssen Plastik reduzieren, keine Frage. Aber mehr noch müssen wir uns die Frage stellen, wie man ein Produkt herstellen kann, damit man es zu 100 Prozent erneut verwerten kann? Wie muss eine Verpackung aussehen, die ihren Sinn und Zweck erfüllt und gleichzeitig vollkommen recyclebar ist? Die Idee der Plastiksteuer ist nur vorhanden, weil der Markt nicht richtig funktioniert und die Politik über Sanktionen eingreifen möchte. Viel besser wäre es, wir würden die Verpackung oder was auch immer verändern. Diesen Prozess müssen wir mitgestalten.

**IMAGE: Stichwort Digitalisierung: Bekommen wir in Zukunft eine füllstandabhängige Leerung? Oder kann eine Fehlfüllung automatisch aussortiert werden? Wird der Abfall „smart“?**

**EINIG:** Die Dienstleistung wird smart. Ein Beispiel ist das Chipsystem. Die Stadt Sprockhövel hat einen Chip an die Restmülltonne anbringen lassen. Es geht nicht darum, die Befüllung zu überwachen. Aber Chipsysteme können in Zukunft vielleicht eine intelligente Antwort darauf geben, ob der Abfallbehälter geleert werden muss. Die Entsorgungswagen sind in definierten Abständen in allen Straßen unterwegs. Aber vielleicht können sie mithilfe künstlicher Intelligenz bald Mängel wie Schlaglöcher oder verschmutzte Straßenschilder aufnehmen. Vielleicht werden die Fahrzeuge so zu einem Mängelmelder. Bisher müssen Menschen einen Mangel sehen und ihn den Städten melden. Vielleicht wird das in Zukunft einfacher werden, weil die Entsorgungsfahrzeuge sowieso durch alle Straßen fahren. Wichtig ist aber, das wir bei allen Neuerungen nicht vergessen, die Bürgerschaft mitzunehmen. Denn nur dann kann ein Projekt auch wirklich gelingen.

**IMAGE: Zusammengefasst: Was ist für Sie in der Entsorgungswirtschaft die wichtigste Botschaft?**

**EINIG:** Die Erkenntnis, dass wir es beim Abfall mit dem größten unerkannten Schatz zu tun haben. Das Wissen, dass wir diese Ressourcen immer noch zu einem großen Teil verschwenden, obwohl wir bereits auf einem richtigen Weg sind und auch schon vieles möglich geworden ist. Die Hoffnung, dass die Menschen mit dem Wissen bewusster mit den Ressourcen umgehen. Schauen Sie, beim Restabfall haben wir es in der Substanz mit viel Feuchtigkeit zu tun, weil - wie ich ausgeführt habe - im Restabfall immer noch viel Bioabfall enthalten ist. Wenn Sie so wollen, verbrennen wir mit dem Restabfall Wasser. Nicht logisch, oder?  
anja

**IMAGE: Restmüll, gelbe Tonne, Biomüll, Papier... Warum ist es sinnvoll, Abfall zu trennen? Nicht selten hört man den Spruch „Kommt doch sowieso alles zusammen und wird verbrannt“.**

**EINIG:** Ich kenne den Spruch. Wir sollten Abfall trennen, weil es kein Abfall ist, sondern eine wertvolle Ressource. Es ist ein Wertstoff und je schlechter wir trennen, desto mehr Ressourcen verschwenden wir. Und das können wir uns nicht leisten. Wenn der Inhalt der gelben Abfalltonne beziehungsweise vom gelben Sack immer richtig befüllt wäre, dann wäre sein Inhalt zu einhundert Prozent recyclebar. Besonders heterogen ist noch der Restabfall in der grauen Tonne. Hier sprechen wir von 50.000 Gewichtstonnen pro Jahr im Ennepe-Ruhr-Kreis. Das entspricht pro Einwohner einer Menge von 160 Kilogramm pro Jahr. Allerdings besteht dieser Restabfall zu rund 70 Prozent aus Wertstoff. Das sage nicht ich, sondern das Umweltbundesamt. Weil Restabfall aber ein Überraschungspaket ist, kann man ihn nicht so einfach nutzen. Er wird verbrannt und das bedeutet, wir vernichten Wertstoffe. Umso wichtiger ist es, möglichst wenig Restabfall zu erzeugen. Und weil das so ist, kommt es darauf an, Abfall bereits am Entstehungsort richtig zu trennen.

**IMAGE: Wie bringt man Menschen dazu, sorgfältiger mit den Ressourcen, die uns der Abfall liefert, umzugehen und besser den Abfall zu trennen?**

**EINIG:** Mit Wissen. Wenn ich weiß, dass es sich um Wertstoffe handelt, werde ich sorgsamer damit umgehen. Der Bioabfall wird bei uns seit 2012 in der Vergärungsanlage verarbeitet. Daraus wird Strom erzeugt. Wussten Sie, dass man mit einer Bananenschale bei 11 Watt 34 Minuten Licht erzeugen kann? Zweitens entsteht aus Bioabfall ein Düngemittel fast ohne Nitrate und ohne Schwermetalle - hervorragend für die Landwirtschaft und die Umwelt. Und drittens entsteht ein Kompost, der als Alternative für Stroh und Heu zur Auflockerung des Bodens beigemischt werden kann. Das ist Kreislaufwirtschaft pur. Übrigens: Wir haben pro Jahr etwa 100 Veranstaltungen, bei denen wir die Anlage zeigen. Auch Schulklassen kommen zu uns. Ich bin fest davon überzeugt, wenn wir Menschen zeigen, wie aus Abfall ein neues Produkt wird, dann werden sie es verstehen und mitmachen. Ich halte auch nichts von Strafen und Verboten. Aber ich denke, man kann positive Anreize setzen. Zum Beispiel ist in Witten die Buchung von Restabfall- und Biotonne günstiger als nur die Nutzung der Restabfalltonne. Und man kann auch Anreize setzen, die Restabfalltonne in der Größe zu reduzieren. Denn: Im Restabfall ist der größte Anteil der Bioabfall. Dazu gehören die Bananenschale oder Essensreste allgemein.

**IMAGE: Geht die Tendenz in Richtung Abfallvermeidung oder Abfallverwertung?**

**EINIG:** Gesetzlich vorgeschrieben geht die Abfallvermeidung immer vor der Abfallverwertung. Wir müssen weg von der Wegwerfgesellschaft. Wir müssen wieder verstärkt die Reparatur von Dingen in den Blick nehmen. Beispiel Mobiltelefon: Zunächst kann und sollte ich präventiv arbeiten. Ich weiß, wenn das Gerät runterfällt, ist es kaputt.



Andrea Psarski ist die erste Frau an der Spitze der Sparkasse Witten. Sie wünscht sich mehr selbstbewusste Frauen im Beruf. Foto: Sparkasse Witten

## „Einfach selbstbewusst den Finger heben“

Andrea Psarski, Vorstandsvorsitzende der Sparkasse Witten

Obwohl Frauen in Bildungsabschlüssen mindestens gleichauf und im Führungsbereich nicht weniger erfolgreich als Männer sind, ist ihr Anteil in Führungspositionen in Deutschland immer noch deutlich unterrepräsentiert. Das Statistische Bundesamt gibt an, in der Wirtschaft sei nur jede dritte Frau in der EU und in noch geringerer Zahl in Deutschland in einer Führungsposition beschäftigt. Viele Experten sehen in einer Zunahme der weiblichen Vollzeitbeschäftigung grundsätzlich eine Lösung für die gegenwärtige Personalknappheit.

Andrea Psarski (47) ist seit 2024 Vorstandsvorsitzende der Sparkasse Witten und damit steht zum ersten Mal in der 170-jährigen Geschichte des Instituts eine Frau an der Spitze. Seit 2018 gehört sie bereits zum Vorstand. Die Sparkasse Witten hat neun Geschäftstellen, rund 320 Mitarbeiter und Mitarbeitende und eine Bilanzsumme von 2,6 Milliarden Euro.

**IMAGE: Sie sind in Witten geboren. Ihre Kindheit lag in den achtziger Jahren. Wenn Sie sich an diese Zeit erinnern - waren Sie ein typisches Mädchen oder wurden Sie so erzogen?**

**PSARSKI:** Nein. Wenn man die Frage an Spielzeug oder persönlichen Interessen festmacht, dann haben Puppen bei mir keine dominierende Rolle gespielt. Ich kann mich daran erinnern, dass ich Matchboxautos geliebt habe und mit Hilfe von Kissen Straßen baute. Ich mochte Ballett, aber auch Tennis und Badminton. Ich habe im Urlaub auch gerne mal Fußball gespielt. Als ich meinen Führerschein machte, gehörte es für meine Eltern dazu, dass ich lernte, einen Reifen zu wechseln oder Schneeketten aufzuziehen. Ich bin bis heute gerne draußen und gerne sportlich unterwegs - in meiner Kindheit oft in Cuxhaven-Duhnen, heute gerne auf Juist oder ich fahre zum Wintersport.

**IMAGE: Blicken wir in Ihre Schulzeit. Mathe und Wirtschaft sind oft nicht unbedingt Lieblingsfächer von Mädchen. Die MINT-Förderung will das heute ändern - ein richtiger Weg?**

**PSARSKI:** Ich hatte immer eine Affinität zu Mathe, Rationalität und Logik. Vielleicht lag das auch teilweise an der Familie. Mein Vater ist CNC-Programmierer, ein Onkel von mir Gymnasialdirektor. Ich glaube, ich hatte die kürzesten Aufsätze in Deutsch - in der Kürze liegt aber manchmal ja auch die Würze. Mathe, Informatik, Naturwissenschaften, Technik - ich mochte die heute als MINT bezeichneten Fächer gerne. Mathematik war mein Leistungskurs, Biologie ein Grundkurs. Aber ich habe auch Sprachen nicht vernachlässigt - Französisch war mein zweiter Leistungskurs.

Eine Förderung von Mädchen in MINT-Fächern eignet sich insbesondere dann, wenn die Mädchen nicht genau wissen, ob sie sich für diese Themen interessieren. Dann kann eine Förderung zum Ausprobieren einladen und in der Wahl bestätigen. Für mich war immer klar, dass hier meine Stärken liegen.

Nach dem Abitur habe ich ein berufsbegleitendes betriebs- und volkswirtschaftliches Studium an der Fernuniversität Hagen absolviert. Danach habe ich noch Wirtschafts- und Steuerrecht an der Ruhr-Universität Bochum studiert. Ich habe immer mit Zahlen gearbeitet - als Betreuerin von Firmenkunden, als Abteilungsleiterin Marktfolge aktiv und natürlich auch jetzt im Vorstand. Vielleicht kurz zum Verständnis: der Vorstand einer Sparkasse besteht immer aus mindestens zwei Personen, einem Markt- und einem Risikovorstand. Ich habe die Aufgaben des Marktvorstands, bin Sprecherin und Vorsitzende - aber nicht die Chefin des zweiten Vorstandes.

**IMAGE: Oft heißt es: Frauen müssen härter arbeiten und verdienen weniger als Männer. Teilen Sie diese These?**

**PSARSKI:** Für meinen beruflichen Werdegang kann ich das nicht sa-

gen. Ich habe mir über Leistung immer eine Wertschätzung erarbeitet und das in relativ kurzer Zeit. Es war weniger die Frage nach dem Geschlecht, sondern eher die Frage nach dem Alter. In vielen Situationen war ich die jüngste Teilnehmerin in der Runde. Aber auch hier war es immer die Leistung, die andere Menschen von mir überzeugt hat.

**IMAGE: Wie beurteilen Sie das Verhältnis von Familie und Berufstätigkeit? Gehen Kinder und (Vollzeit)Beruf/Karriere zusammen?**

**PSARSKI:** In der Sparkasse trage ich die Verantwortung für die ganze Belegschaft in Teilzeit- und Vollzeitstellen. Ich muss natürlich darauf schauen, ob es den Menschen mit ihrer Arbeit gut geht. Wir haben Regeln erarbeitet, die in eingeschränktem Maß mobiles Arbeiten möglich machen. Auf der anderen Seite finde ich eine Unternehmenskultur mit Präsenz wichtig und möchte darauf auch nicht verzichten. Wir haben sogar ein weibliches Führungsduo, welches die Aufgaben in Teilzeit umsetzt. Ich glaube, man kann heute selbst auf sich verändernde Herausforderungen im biographischen Lebensalltag flexibel reagieren.

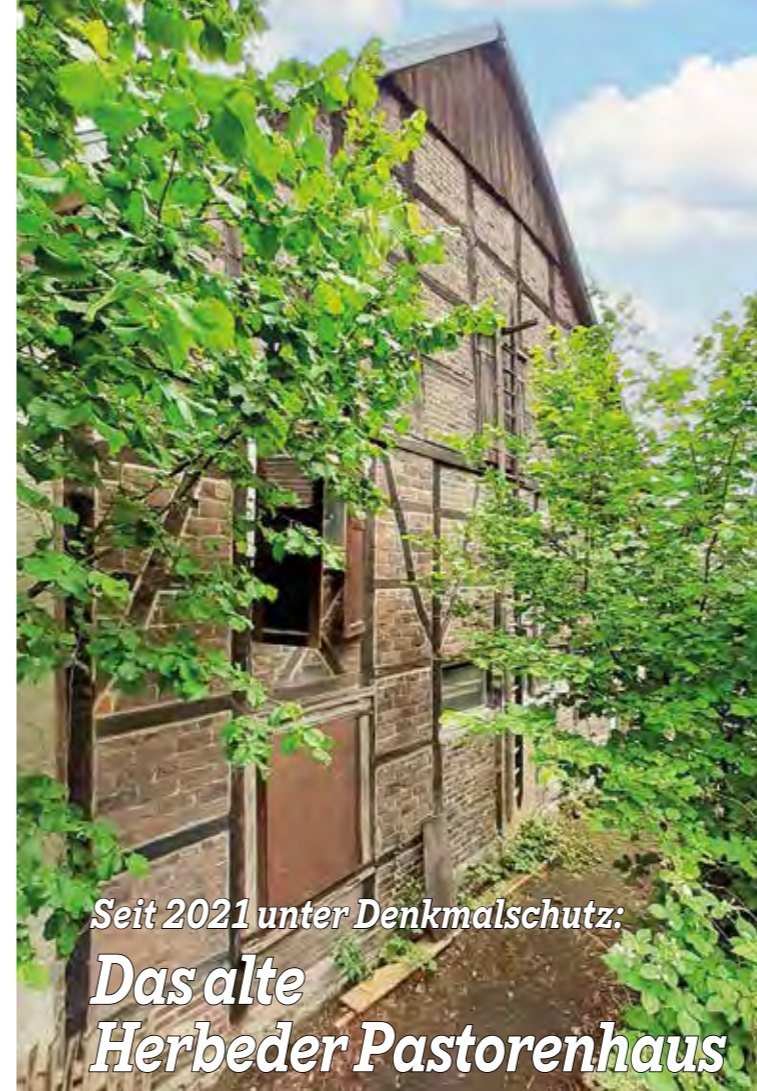
Manche Frauen entscheiden sich bewusst für eine Teilzeitstelle, weil sie diese mit der Familienplanung besser vereinbaren können. Andere möchten Vollzeit arbeiten. Wenn Experten heute davon ausgehen, mehr weibliche Vollzeitkräfte würden das Personalproblem lösen, so ist das mathematisch sicherlich richtig. Aber man muss auch sehen, ob sich Frauen für einen Vollzeitjob entscheiden wollen. Manche treffen bewusst eine andere Entscheidung und das ist auch in Ordnung so.

**IMAGE: Führen Frauen anders als Männer?**

**PSARSKI:** Ich wurde in meinem beruflichen Werdegang nur von Männern geführt. Frauen in Führungspositionen sind immer noch selten. Ich denke schon, sie führen anders, weil sie einen anderen Blickwinkel auf viele Dinge haben. Auf der anderen Seite gibt es sehr unterschiedliche Frauen und Männer mit völlig verschiedenen Arbeits- und Führungsstilen. Daher ist für mich diese Frage auch abhängig von der jeweiligen Person und nicht nur vom Geschlecht.

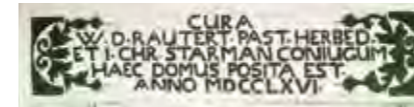
**IMAGE: Was raten Sie jungen Frauen heute in Sachen Berufsfindung und Berufstätigkeit?**

**PSARSKI:** Seien Sie selbstbewusst! Wenn man sich heute Anforderungsprofile bei einer Stellenausschreibung ansieht, dann fehlen dem Mann beispielsweise vier von zehn Punkten und er bewirbt sich trotzdem. Einer Frau fehlt nur ein einziger Punkt, aber sie bewirbt sich nicht und begründet dies damit, sie habe in dem einen Punkt ja keine Kenntnisse. Man muss aber mit dem Finger aufzeigen und sagen: Ich möchte das und ich kann das auch! Wenn dann Leistung und Engagement stimmen, passt das auch. anja



## Seit 2021 unter Denkmalschutz: Das alte Herbeder Pastorenhaus

Seit 2021 steht das alte Pastorenhaus von Pfarrer Rautert († 1799) unter Denkmalschutz. Seine historischen Schätze konnten in letzter Minute bewahrt werden.



Witten kann auf eine jahrhundertalte Geschichte zurückblicken: Herbede wird erstmals 851, Witten selbst 1214 in den Annalen erwähnt. Nicht wenige historische Bauten sind über die Jahrhunderte erhalten geblieben, viele davon als denkmalgeschützte Bauwerke in der Denkmalliste der Stadt Witten verzeichnet. IMAGE möchte Ihnen einige davon in loser Folge vorstellen. Heute nehmen wir das ehemalige Pastorenhaus in Herbede, Am Berge 52, in den Blick, das seit dem 7. April 2021 Platz 283 in der Denkmalliste einnimmt.

Vor fast 260 Jahren, genau im Jahre 1766, bezog der damalige Pfarrer von Herbede Wilhelm Diederich Rautert zusammen mit seiner Ehefrau Johanna Christina Starman sein neues Heim an der Westseite des Herbeder Berges. Wilhelm Rautert ist 1748 von der Kirchengemeinde zum neuen Pfarrer gewählt worden. Er entstammte einer alteingesessenen Herbeder Familie, aus der neben Steuereinnehmern und Richtern auch Pfarrer als wichtige Persönlichkeiten Herbedes hervorgingen, die das Leben in Herbede teils mehrere Jahrzehnte lang prägten. Pfarrer Rautert führte seine Gemeinde - ohne den üblichen Stellenwechsel - über 50 Jahre bis zu seinem Tod 1799. An ihn erinnert seit 1975 auch die nach ihm benannte Rautertstraße. Nach seinem Tod ging das Gebäude an den ersten königlich-preußischen Obersteiger des Ruhrreviers Gottlieb Schröder und dessen Familie.

**Pastor ließ großes Haus bauen**

Ungewöhnlich, so geht es aus den Unterlagen der Unteren Denkmalbehörde hervor, dass der Pastor die stattliche Hofstätte in rund 400 m Entfernung und damit nicht in unmittelbarer Nähe zur Kirche errichten ließ. Möglicherweise war ausschlaggebend, dass die Pfarrergattin selbst nicht unvermögend war und mehrere Grundstücke mit in die Ehe brachte. Die Entscheidung, ein großes Steingebäude errichten zu lassen, macht die gehobenen Ansprüche der beiden Bauherren deutlich. Offensichtlich orientierten sie sich bei ihrer Entscheidung an dem Baustil von Adel und Klerus sowie der wohlhabenden städ-



tischen Oberschicht. Das teilunterkellerte Wohn- und Wirtschaftsgebäude wurde als annähernd quadratischer zweigeschossiger Hauskasten mit Satteldach über einem Grundriss von etwa 13 m Länge und 11,70 m Breite und einer Firsthöhe von rund 11,5 m giebelständig zur heutigen Straße „Am Berge“ errichtet. Drei der vier Außenwände des Hauskastens bestehen aus 0,80 m dickem Mauerwerk. Zwischen den massiven Traufwänden wurde eine Fachwerkwand mit den damals typischen paarigen Kopfstreben und Andreaskreuzen unter den Fenstern eingezogen. Zu unterst befindet sich ein großer Gewölbekeller, zu oberst ein früherer Heuboden.

**Haus konnte rauchfrei geheizt werden**

Damit die Bewohner bei Kälte nicht frieren mussten, konnten die beiden großen Wohnräume mit Zimmeröfen beheizt werden und über Rohre zu einem großen gemauerten Kaminblock rauchfrei gehalten werden. Auch in den weiteren Räumen konnten Dank des massiven Kamins zusätzliche Öfen aufgestellt werden. Groß auch der Wohnkomfort in den beiden Zimmern am Wohngiebel mit ihrer Größe, ihrer ruhigen Lage, ihrer Beheizbarkeit und dem Vorhandensein von zwei Fensteröffnungen.

Die Wirtschaftsräume lagen am ehemaligen Hofraum, während sich nach Nordosten ein zweigeschossiger Stallbereich anschloss. Zum Grundstück zählte auch ein Obst- und Gemüsegarten. „Die strikte räumliche Trennung zwischen Wohn-, Arbeits- und Stallteil war eher unüblich“, so Denkmalpfleger Magnus Terbahl.



Das Gebäude „zeichnet sich durch einen für sein Alter sehr guten Überlieferungsstand aus und dokumentiert auf anschauliche Weise die Wohn- und Lebensvorstellungen eines evangelischen Pfarrers im 18. Jahrhundert sowie den vielfältigen und regional variierenden Veränderungsprozess vom Dielenhaus zum reinen Wohnhaus mit Flur im Verlauf des 17. und 18. Jahrhunderts“, so die Begründung, das seit den 1990er Jahren leerstehende Pastorenhaus unter Denkmalschutz zu stellen. dx

### Das alte Pastorenhaus

Dass diese Quelle historischer Informationen heute zur Verfügung steht, ist einem Mitbürger zu verdanken, der sich das eigentlich schon für einen Abriss vorgesehene Pfarrhaus anschaute und vermutete, dass es unter Denkmalschutz gestellt werden müsste. Rechtzeitig vor dem Bau von Neubauwohnungen an gleicher Stelle nahmen der Landschaftsverband Westfalen-Lippe (LWL) und die Denkmalbehörde das alte Pastorenhaus von Wilhelm Rauters in Augenschein und verfügten einen Stopp. Ein junges Ehepaar aus Essen kaufte daraufhin das seit 30 Jahren leer stehende Haus und renoviert es seitdem mit viel Herzblut und großer Unterstützung der Denkmalbehörde.

**Maler Achim Kohlmann**

- ✓ Wohnungsrenovierung ✓ Tapezierungen
- ✓ Anstrich ✓ Wisch- u. Spachteltechnik
- ✓ Bodenbeläge

**Senioren-Service**  
Wir räumen für Sie Ihre Möbel aus und ein!

Auf Wunsch:  
✓ Gebäudereinigungsservice  
✓ Gardinen-Waschservice

**Bogenstraße 31 • 45527 Hattingen**  
Tel: 023 24/43 88 69 • E-Mail: malerkohlmann@t-online.de

**RPS Polstertechnik**  
Polsterei | Neubezüge | Neuanfertigungen | Reparatur von Polstermöbeln

**Ihr Ansprechpartner für Polstermöbel**

Inh. J. Lasberg  
Annenstr. 87  
58453 Witten  
www.polsterei-witten.de · info@polsterei-witten.de

Tel.: 02302/9 14 22 66  
Fax: 02302/9 14 22 67  
Mobil: 0170/1 90 11 35

**NASSE WÄNDE?  
FEUCHTER KELLER?**

ANALYSIEREN. PLANEN. SANIEREN.  
Ihr ISOTEC-Fachbetrieb Abdichtungssysteme  
Bobach & Schaub GmbH & Co. KG  
Herbederstr. 58 b, 58455 Witten  
☎ 02302 - 2778449  
www.isotec.de/witten

**ISOTEC**  
IMMER BESSER.

**Wärme - Wasser - Wohlbehagen**  
**WILGENBUS**

Sanitär  
Heizung  
Klima  
Wartung

Inh. Filipe Pereira · Crengeldanzstraße 17 · 58455 Witten  
☎ 02302-281710 · info@wilgenbus.com · www.wilgenbus.com

## Kaminöfen kontrollieren!

Viele haben sich den 31.12.2024 bereits rot im Kalender markiert. Ab diesem Stichtag müssen alle Einzelraumfeuerungsanlagen, die mit festen Brennstoffen betrieben werden, den Vorgaben der 1. Bundes-Immissionsschutzverordnung, kurz BImSchV, Stufe 2 entsprechen. Für alle anderen Öfen und Kaminöfen gilt ab 2025 ein Nutzungsverbot. Von den Regelungen der 1. BImSchV sind Feuerungsanlagen für feste Brennstoffe betroffen. Dabei wird zwischen Einzelraumfeuerungsanlagen und Festbrennstoffkesseln unterschieden.

1. Einzelraumfeuerungsanlagen: Kamine, Kaminöfen, Kachelöfen, Holzkamine für Holzscheite, Pellets, Hackschnitzel oder Kohle
2. Festbrennstoffkessel: Heizkessel zur zentralen Wärme- und Warmwasserversorgung

Ausnahmen: Feuerstätten vor 1950 und solche, die als einzige Heizquelle einer Wohnung dienen sowie Küchenherde in Privathaushalten und offene Kamine, die nur „gelegentlich“ genutzt werden. Insgesamt fallen ca. 3,5 Millionen Einzelraumfeuerstätten unter die Nachweispflicht nach § 26 der 1. BImSchV. Natürlich sind nicht alle diese Feuerstätten so schlecht, dass sie die Stufe 2 nach der 1. BImSchV verfehlen. Die Betreiber können mit den Angaben ihres Typenschildes am Kamin auf der HKI Cert Liste ([www.cert.hki-online.de/de/geraete/hersteller-liste](http://www.cert.hki-online.de/de/geraete/hersteller-liste)) nachschauen, welche Hersteller einen Nachweis erbracht haben bzw. ob die betroffene Einzelraumfeuerstätte die entsprechenden Anforderungen bereits erfüllt. Die zuständigen Bezirksschornsteinfeger erledigen die Überprüfungstätigkeiten bereits im Rahmen der Feuerstättenschau seit März 2010, so dass genügend Zeit für die Bearbeitung aller Einzelraumfeuerstätten vorliegt.

### Was bedeuten die zwei Stufen?

#### BImSchV Stufe 1

Zum 22. März 2010 trat die erste Stufe der 1. BImSchV in Kraft. Die Grenzwerte für Kamine und Kaminöfen geben einen Ausstoß von 2,0 g/m<sup>3</sup> Kohlenmonoxid sowie 0,075 g/m<sup>3</sup> Feinstaub sowie einen Wirkungsgrad von mindestens 75 % (bei Kachelöfen 80 %) vor. Diese Grenzwerte gelten für alle Neugeräte und Kaminöfen, die ab dem 22. März 2010 und bis zum Inkrafttreten der zweiten Stufe in 2015 gekauft und in Betrieb genommen wurden.

#### BImSchV Stufe 2

Zum 1. Januar 2015 ist die zweite Stufe der 1. BImSchV in Kraft getreten. Für alle Kamine, Öfen und Kaminöfen, die nach diesem Datum ihren Betrieb aufgenommen haben, liegen die anspruchsvolleren Grenzwerte nun bei 1,25 g/m<sup>3</sup> Kohlenmonoxid und 0,04 g/m<sup>3</sup> Feinstaub. Die Vorgabe für den Wirkungsgrad bleibt bei mindestens 75 % (bei Kachelöfen 80 %).

### Austauschfrist für bestehende Einzelraumfeuerungsanlagen

Baujahr der Einzelraumfeuerstätte zwischen 1995 und 21. März 2010: Frist endet am 31. Dezember 2024. Für die betroffenen Betreiber besteht zunächst aber einmal kein akuter Handlungsbedarf. Wer dennoch gerne Bescheid wissen möchte, kann bei seinem zuständigen Bezirksschornsteinfeger nachfragen, wie die betroffene Einzelraumfeuerstätte in dessen Kehrbezirksverwaltungsprogramm bzgl. Übergangsfristen nach der 1. BImSchV hinterlegt ist. Kann der Kaminofen die Grenzwerte nicht einhalten, muss die Entscheidung getroffen werden, das Modell entweder nachzurüsten, stillzulegen oder über einen Neukauf nachzudenken, um sich den teuren Rußfilter- und Abgasprüfungsstress zu ersparen. Im Netz kursieren viele vermeintlich günstige Angebote für einen Nachrüstsatz. Betreiber können auch eine Messung durch ihren Schornsteinfeger beauftragen und damit die Erfüllung der Vorgaben nachweisen oder einen Partikelabscheider nachrüsten, damit die Emissionsgrenzwerte der Stufe 2 erfüllt werden. Ungewiß scheint aber, ob -wenn alle plötzlich zur Umrüstung oder zum Neukauf drängen- genug Handwerker bzw. Neuprodukte vorhanden sind.

## Planung eines neuen Daches

Bevor man sich als Hausbesitzer für die Erneuerung eines Daches entscheidet, steht natürlich die ausführliche, fachmännische Beratung durch den Fachmann an. Es ist immer gut, einen Betrieb vor Ort auszuwählen. Viele schauen als ersten Schritt zunächst nach schönen Dachziegeln, die in großer Auswahl angeboten werden. Jedoch ist eine gute Dachdämmung das A + O bei der Erneuerung eines Daches. Hier sollte man nicht sparen. Da Wärme bekanntlich nach oben steigt, ist es wichtig, dass diese nicht entweichen kann. Die Dachdämmung, angebracht an der Innenseite oder Außenseite, richtet sich nach der Beschaffenheit des vorhandenen Dachstuhls. Wichtig ist hierbei, dass eine Dachschalung oder eine diffusionsoffene Unterspannbahn vorhanden ist. Die Vorteile einer optimalen Dachdämmung bringen Effizienz sowie besseren Wohnkomfort mit sich und gerade bei den heutigen, immer weiter steigenden Energiekosten auch finanzielle Pluspunkte. Ebenso trägt der Hausbesitzer zur CO<sub>2</sub>-Emission bei.

### Fördermaßnahmen nutzen

Für die Dämmung gibt es Fördermaßnahmen, auch hierzu berät Sie ihr Fachmann. Die Kreditanstalt für Wiederaufbau sowie Neubau (KfW) gibt finanzielle Unterstützung durch regionale unterschiedliche Förderprogramme. Ist die Dämmung, wie diese auch immer aussehen soll, angebracht

geht es an das Aus-suchen der Dachpfannen oder Dachziegel. Dachpfannen werden aus Beton hergestellt und Dachziegel sind Pfannen aus Ton. Diese Dachziegel / Pfannen erreichen ein Alter von 60 – 80 Jahren, glasierte Dachziegel in grün, rot, schwarz und anderen Farben schaffen sogar noch ca. 20 Jahre länger. Als beste Dachziegel für gedämmte Dächer werden oft unbehandelte, komplett versiegelte Tonziegel oder silikonisierte Ziegel verwendet. Moderne Dachziegel nennt man auch Reformziegel, hier wird das Niederschlagswasser ideal abgeleitet, sie werden häufig für Neubauten verwendet. Vertrauen Sie unbedingt auf das Wort Ihres Fachberaters/Dachdeckers und Energieberaters, der gerne vor Ort das Haus anschaut und ein entsprechendes Angebot unterbreitet.



✓ Höhere Montagefreundlichkeit und Produktqualität  
✓ Mehr Sicherheit beim Einbau und verbesserter Blend- und Blickschutz

www.ROTO-frank.com

Exklusiv bei Ihrem RotoProfipartner



Amling Bedachungen  
DDM Thorsten Amling  
Konrad-Adenauer-Straße 17 a  
58452 Witten  
Telefon: 02302 59347

th.amling@t-online.de



\* Über 90% unserer Produkte

**Ihr Weg zur klimafreundlichen Immobilie mit...**

- ...kombiniertem Darlehenszins von **0,35 %** (nach Zuteilung)
- ...verbesserter Wohnungsbauprämie
- ...staatlichen Tilgungszuschüssen

**LBS**

Ich freue mich auf Ihren Anruf zur Terminvereinbarung!

**Bezirksleiter Oliver Hamacher**  
Berliner Str. 10 • 58452 Witten • Tel.: (02302) 91 46 40



## Den Einbruchschutz richtig planen und finanzieren

### Qualitätsgeprüfte und vom Fachbetrieb eingebaute Systeme schützen zuverlässig

Sicherheit für die eigenen vier Wände lohnt sich. Die Kriminalpolizei weist immer wieder darauf hin, dass ein guter Schutz mit elektronischen Sicherungs- und Alarmsystemen das Einbruchrisiko deutlich senkt. Wie wichtig das ist, zeigen die wieder deutlich gestiegenen Einbruchszahlen. Gute Haussicherungen gibt es aber nicht zum Schnäppchenpreis. In unabhängigen Tests fallen Do-it-yourself-Schnäppchen aus dem Baumarkt oder Discountangebote aus dem Internet immer wieder durch mangelhafte Ergebnisse auf. So sind sie etwa nicht ausreichend gegen Hackerangriffe oder Sabotage geschützt und auch die Detektionssicherheit ist nicht selten unzuverlässig.

**Auf VdS geprüfte Systeme vom Fachunternehmen setzen**  
Wenn die Sicherheitstechnik dagegen durch einen Fachbetrieb eingebaut wird, können sich Haus- und Wohnungseigentümer auf Zuverlässigkeit in jeder Situation verlassen. Das beginnt bereits mit der Planung. Für den Laien ist es nicht ganz einfach zu erkennen, wo die Schwachstellen seines Eigenheims liegen und wo Einbrecher angreifen könnten. Sicherheitsprofis, wie etwa die „Autorisierten Telenot-Stützpunkte“, schneiden die Technik nach Maß auf das Haus sowie die persönlichen Sicherheitsansprüche zu. Auf [www.telenot.de](http://www.telenot.de) finden Interessierte viele weitere Informationen sowie Adressen von Fachbetrieben im ganzen Bundesgebiet. Zudem bieten diese Unternehmen Systeme und Komponenten an, die das VdS-Gütesiegel tragen. Dieses beweist, dass die Technik unabhängig geprüft sowie getestet wurde und von der Polizei und den Gebäudesachversicherungen anerkannt ist.

**Förderkredite helfen bei der Finanzierung**  
Für umfangreichere Maßnahmen zum Einbruchschutz kann man auch auf einen KfW-Förderkredit zurückgreifen. Er wird im Rahmen des KfW-Programms „159 – Altersgerecht umbauen“ zu günstigen Konditionen und bis zu einer Investitionssumme von 50.000 Euro gewährt. Der Kreditantrag muss vor dem Beginn der Maßnahmen auf Basis der dafür erforderlichen Planungen gestellt werden. Eine Kombination mit anderen Förderprogrammen ist möglich. So kann man beispielsweise den Einbau der Sicherheitstechnik mit Maßnahmen zur energetischen Modernisierung kombinieren und die Arbeiten damit möglicherweise schneller und günstiger durchführen. Denn eine smarte Einbruchmeldeanlage kann in Gebäuden auch Funktionen steuern, die der Steigerung der Energieeffizienz dienen. Die Sicherheitslösung wird dadurch zu einem echten Kostenparer. Voraussetzung für die Förderung ist aber auch hier, dass Planung und Installation in den Händen eines ausgewiesenen Fachunternehmens liegen – für Eigenleistungen und Selbststeinbau stellt der Staat keine finanziellen Mittel zur Verfügung. *djd*

**WVO**  
Wohnungsgenossenschaft  
Witten-Ost eG

Einziehen & wohlfühlen!

Informationen & Wohnungsangebote unter [www.wvo-witten.de](http://www.wvo-witten.de)

**ELEKTRO WIESHOFF** seit 1955

- ⚡ Gebäudetechnik
- ⚡ Kommunikation
- ⚡ Arbeitsbühnen
- ⚡ Haustechnik
- ⚡ Sicherheitstechnik
- ⚡ Notdienst

[elektro-wieshoff.de](http://elektro-wieshoff.de)

ELEKTRO WIESHOFF GmbH  
Steinhügel 24 - 58455 Witten | [info@elektro-wieshoff.de](mailto:info@elektro-wieshoff.de)

**Machen Sie Ihre Sicherheit zu unserer Aufgabe!**

- Fenster- und Türsicherung
- Einbruchmeldeanlagen Funk & Draht
- Brandmeldeanlagen Funk & Draht
- Schließanlagen / Zutrittskontrolle
- Elektroarbeiten

**Me-Sicherheit GmbH**  
zertifiziert nach DIN EN 16763

Bebelstraße 19 • 58453 Witten  
Tel. (02302) 2781177 • [me-sicherheit.de](http://me-sicherheit.de)



## EINSTEIGEN UND ENTSPANNEN

an Bord der MS Schwalbe II

**Eine Schifffahrt auf der Ruhr – die wohl schönste Möglichkeit, das Panorama des Ruhrtals zu erleben.**

Bei Kaffee und Kuchen, erfrischenden Getränken und leckeren Snacks genießen Sie den unvergleichlichen Blick auf die Landschaften, Industriedenkmäler und Herrenhäuser entlang der Ruhr. Unsere Crew heißt Sie herzlich willkommen und freut sich auf eine schöne Zeit mit Ihnen.

[schwalbe.stadtwerke-witten.de](http://schwalbe.stadtwerke-witten.de)

# DAS JUBILÄUM

1949 - 2024

# 75 JAHRE



Wir feiern mit den **BESTEN AKTIONEN ALLER ZEITEN!**

## Ratgeber „Strom und Wärme selbst erzeugen“

### Tipps öffnen Tür zum autarken Haus

Unabhängig zu sein – das wünschen sich viele auch bei der Strom- und Wärmeversorgung im eigenen Haus. Denn dann kann steigenden Energiepreisen nicht nur gelassen entgegengesehen werden, sondern das zählt auch als Beitrag zur Energiewende ein. Doch wie lassen sich Sonne, Wind und Umweltwärme als Energiequellen effizient nutzen, um die Tür zum autarken Haus zu öffnen? Der neue Ratgeber „Strom und Wärme selbst erzeugen“ der Verbraucherzentrale gibt hierfür wichtige Schlüssel an die Hand. Er erklärt verständlich, welche Technik jeweils am besten geeignet ist.

Mit den nötigen Kennwerten für die verschiedenen Varianten lässt sich dann ermitteln, ob die eigene Wunschversorgung wirtschaftlich und klimaschonend ist. Dabei unterstützen interaktive Tabellen, die online genutzt werden können.

Der Ratgeber erläutert zunächst die technischen Möglichkeiten: für die Strom- und Wärmeerzeugung, für die Speicherung von Energie bis hin zu Hybridsystemen. Solarthermie, Blockheizkraftwerk, Wärmepumpe oder Windanlage – was davon passt zu meinem Haus? Und wie lassen sich die Systeme auch sinnvoll kombinieren? Anhand von drei Beispielhaushalten wird die Umsetzung Schritt für Schritt veranschaulicht. Dabei wird gezeigt, was für sanierte und unsanierte Bestandsgebäude lohnt, aber auch, was für Neubauten sinnvoll sein kann. Ausgehend vom aktuellen individuellen Verbrauch lassen sich mit relevanten Kennwerten wie Investitions- und Betriebskosten, Amortisationszeit, CO<sub>2</sub>-Ausstoß und Autarkiegrad die Vorteile des Umstiegs auf unerschöpfliche Energieträger ermitteln. Viele Checklisten helfen zudem, die Planung des autarken Hauses auf ein solides Fundament zu stellen.



Der Ratgeber „Strom und Wärme selbst erzeugen. Schritt für Schritt zum autarken Haus“ hat 272 Seiten und kostet 28 Euro, als E-Book 22,99 Euro.

**Bestellmöglichkeiten:** Im Online-Shop unter [www.ratgeber-verbraucherzentrale.de](http://www.ratgeber-verbraucherzentrale.de) oder unter 0211 / 91 380-1555. Der Ratgeber ist auch in den Beratungsstellen der Verbraucherzentralen und im Buchhandel erhältlich.

## 65% erneuerbare Energien

Das Gebäudeenergiegesetz GEG schreibt vor, dass neue Heizungen zu 65 Prozent mit erneuerbarer Energie betrieben werden müssen. Oft wird in diesem Zusammenhang über die Wärmepumpe diskutiert. Was viele nicht wissen: Es gibt eine ganze Reihe anderer Möglichkeiten, um die gesetzlichen Forderungen nach mehr Klimaschutz zu erfüllen. SHK-Fachbetriebe unterscheiden dabei zwischen Heizungsanlagen mit und ohne Nachweispflicht. Für viele Lösungen muss kein Nachweis erbracht werden, dass die Forderungen des GEG erfüllt sind. Das gilt beispielsweise für Fernwärmeanschlüsse, Wärmepumpen und Heizungen, die mit Strom, Biomasse- oder Wasserstoff



Wer wissen möchte, welche Heiztechnologien heute zukunftssicher sind, sollte sich im SHK-Innungsfachbetrieb vor Ort beraten lassen. Foto: ZVSHK/txn

arbeiten. Auch hybride Kombinationen, in denen die 65 Prozent durch eine Wärmepumpe oder ein Solarthermie-System in Kombination mit einer Gas-, Biomasse- oder Flüssiggasheizung erreicht werden, brauchen keinen Nachweis. Darüber hinaus haben Hauseigentümer die Möglichkeit, sich für eine Heizungsanlage ihrer Wahl zu entscheiden – wenn am Ende über einen Nachweis festgestellt wird, dass die Vorgaben des GEG eingehalten werden. In die Berechnungen kann auch die Nutzung der Abwärme der Heizung einfließen, wenn diese rückgewonnen wird, um im Gebäude den Wärmebedarf zu decken. Gleiches gilt auch für Einzelfeuerstätten, die beispielsweise mit Holzpellets betrieben werden.

Da eine Heizung immer individuell für die Immobilie geplant werden muss, sollten Eigenheimbesitzer sich rechtzeitig informieren. Ansprechpartner finden sich in den SHK-Innungsfachbetrieben vor Ort.

Kontaktadressen gibt es online unter [www.wasser-waerme-luft.de](http://www.wasser-waerme-luft.de).

**KüchenTreff**  
Wir wünschen unseren Kunden ein schönes Osterfest!

**KüchenTreff Rensinghoff**  
Westfalenstraße 110 a · 58453 Witten  
Telefon: 0 23 02-20 51 60  
mail@kuechentreff-rensinghoff.de

# OSTERMANN

Das Zuhause des Wohnens

Einrichtungshaus Ostermann GmbH & Co. KG,  
Firmensitz: Fredi-Ostermann-Str. 1-3, D-58454 Witten

WITTEN · BOTTRUP · HAAN · RECKLINGHAUSEN · LEVERKUSEN

...wir sind für Sie da! Mo.-Sa. von 10.00 Uhr bis 19.00 Uhr in unseren Einrichtungs-Centren!

## WIR SIND DIE EXPERTEN FÜR ALLES, WAS GEKÜHLT WERDEN MUSS



- \* KÜHL
- \* KALT
- \* KÄLTER

## KÄLTE SCHRADER KLIMA



Besuchen Sie unsere neue Ausstellung!

Ardeystraße 70 a | 58452 Witten | Tel.: 0 23 02 - 1 80 08  
info@kaelte-schrader.de | www.kaelte-schrader.de

FÜR JEDEN PRIVATRAUM UND JEDES GEWERBE DIE OPTIMALE LÖSUNG





## Starten Sie mit uns in den Frühling!

Wir bieten Ihnen zu jeder Jahreszeit ein breites Sortiment hochwertiger Containerpflanzen auf 1,2 ha Verkaufsfläche.

**Beste Qualität und fachliche Beratung sind in unserer Baumschule selbstverständlich!**

**Bommerholzer Str. 98 • 58456 Witten-Bommerholz**  
Tel.: 0 23 02/ 66 05 0 • Fax: 0 23 02/ 7 13 30 • Mo.-Fr. 8-18 Uhr • Sa. 8-14 Uhr  
Internet: [www.bommerholzer-baumschulen.de](http://www.bommerholzer-baumschulen.de)



## Visitenkarte Vorgarten

Die Vorgartengestaltung ist ein wichtiger Aspekt der Gesamtästhetik eines Hauses und kann dazu beitragen, einen einladenden ersten Eindruck zu vermitteln. Ein Vorgarten – so sagt man – ist die Visitenkarte eines Hauses.

Egal ob er klein ist oder groß, er sollte ansprechend und gepflegt wirken, um dem Haus einen schönen Rahmen zu geben. Die eher vermeintlich pflegeleichten und optisch wenig ansprechenden Schottergärten sind ohnehin zurzeit out. Mehr Blühendes freut auch die Insekten, die wir dringend brauchen. Hier sind einige Gestaltungskriterien und Pflanzentipps für die Vorgartengestaltung.

### Gestaltungskriterien für die Vorgartengestaltung

**Bodenbeschaffenheit und Lichtverhältnisse:** Berücksichtige die Bodenart und die Sonneneinstrahlung im Vorgarten, um Pflanzen auszuwählen, die den lokalen Bedingungen entsprechen. Ausladende Laubbäume und stattliche Koniferen werden Ihnen vor dem Haus früher oder später Probleme bereiten – entweder, weil sie die Fenster zu stark beschatten, oder weil sie mit herabfallenden Ästen und Zweigen sogar die Passanten auf dem Bürgersteig vor dem Haus gefährden. **Architektonischer Stil des Hauses:** Die Gestaltung des Vorgartens sollte den architektonischen Stil des Hauses ergänzen und sich harmo-

nisch in die Umgebung einfügen. Zu einem modernen Stadthaus mit klaren Linien gehört auch ein Vorgarten, der auf verspielte Formen verzichtet. Ein kleinkroniger Baum wie Rotdorn oder Kugel-Ahorn, großflächig unterpflanzt mit Storchnabel, könnte dafür ein Vorschlag sein. Beete mit romantischem Flair, zum Beispiel mit Hortensie, Fingerhut und Akelei passen dagegen perfekt zu einem altem Haus auf dem Land.

**Funktionale Elemente:** Berücksichtigen Sie praktische Aspekte wie Wege, Einfahrten, Eingänge und eventuell benötigte Stellplätze für Autos oder Fahrräder. Auch Stellplätze und Zuwege für die Müllabfuhr. **Struktur und Gliederung:** Schaffe Struktur im Vorgarten durch die Platzierung von Beeten, Hecken, Gehölzen oder Zäunen, um eine ansprechende Raumwirkung zu erzeugen. Die Abgrenzung zur Straße trägt auch zur Gesamtwirkung bei. Kleine, schattig gelegene Grundstücke bekommen durch hohe Thuja- oder Eibenhecken wenig Licht und wirken kleiner, als sie sind. Niedrige Einfassungen sowie luftige Metall- oder Holzzäune lassen jeden Vorgarten größer erscheinen. **Saisonale Vielfalt:** Wähle Pflanzen aus, die zu verschiedenen Jahreszeiten blühen oder interessante Blattfarben haben, um das ganze Jahr über visuelles Interesse zu bieten.

### Pflanzentipps für die Vorgartengestaltung

**Bodendecker:** Verwenden Sie Bodendecker wie Efeu, Immergrün oder Günsel, um unansehnliche Bereiche zu bedecken und Unkrautwachstum zu reduzieren.

**Blütensträucher:** Wählen Sie blühende Sträucher wie Rhododendren, Flieder oder Forsythien, um Farbe und Duft in den Vorgarten zu bringen.

**Ziergräser:** Setzen Sie Ziergräser wie Lampenputzergas, Pampasgras oder Federborstengras ein, um Bewegung und Textur in die Pflanzung zu bringen.

**Staudenbeete:** Pflanzen Sie Stauden wie Storchnabel, Sonnenhut oder Lavendel für farbenfrohe und pflegeleichte Beete.

**Bäume:** Wählen Sie passende Bäume wie Ahorn, Birke oder Zierkirsche als Blickfang oder Schattenspender im Vorgarten.

**Topfpflanzen:** Nutzen Sie große Pflanzgefäße mit saisonalen Blumen oder immergrünen Pflanzen, um Farbe und Struktur auf Veranden oder Terrassen zu bringen.



Natursteingestaltung vor einem Haus mit üppig grünem Garten. Foto: Panthermedia

### ...mehr als NUR Steine!



Natursteinbrüche  Bergisch Land

### ...für Haus und Garten

- Terrassenplatten aus Stein
- Pflastersteine und Palisaden
- Mauersteine und Felsen
- Gabionen, Brunnen und Deko...

[www.natursteinbrueche.de](http://www.natursteinbrueche.de)

Natursteinbrüche Bergisch Land GmbH, Hahnenfurth 5, 42327 Wuppertal · Fon +49 20 58 78 26 90

**Wasserelemente:** Fügen Sie ein Wasserelement wie einen kleinen Brunnen oder einen Teich hinzu, um eine beruhigende Atmosphäre zu schaffen und die Biodiversität zu fördern.

Diese Gestaltungskriterien und Pflanzentipps können als Ausgangspunkt für die Planung und Umsetzung einer ansprechenden Vorgartengestaltung dienen. Es ist wichtig, die individuellen Bedürfnisse und Vorlieben sowie die örtlichen klimatischen Bedingungen zu berücksichtigen.



Wenn's gut werden muss.

## Mittelmeer-Feeling für Ihr Zuhause!

Verschiedene Toskanapflanzen und Olivenbäume in vielen Größen verfügbar!



**BAUHAUS** 58454 Witten, Brauckstraße 20

BAUHAUS GmbH & Co. KG Ruhr, Sitz: Brauckstr. 20, 58454 Witten

## Jetzt Nistkästen aufhängen

Die Vogelwelt beginnt früher als sonst mit Gesang und der Gründung von Revieren. Ein geeigneter Platz für den Nestbau ist in den Siedlungen nicht immer leicht zu finden. Der Verein Naturschutz Hattingen e.V. gibt Tipps, wie Menschen in Gärten und auf dem Balkon den Vögeln „Wohnraum“ anbieten können.

Naturhöhlen in alten morschen Bäumen oder geeignete Brutnischen an Gebäuden sind in aufgeräumten Gärten kaum vorhanden. So finden höhlenbrütende Vögel, wie Kohlmeise, Kleiber oder Star nur schwer einen geeigneten Platz, um ihre Jungen großzuziehen. Den sogenannten Höhlenbrütern kann man mit Nisthilfen relativ einfach helfen. Der Naturschutzverein in Hattingen ruft deshalb dazu auf, jetzt Nistkästen in Gärten und an Balkonen aufzuhängen.

„Mit dem Aufhängen von Nisthilfen sollte man sich beeilen, denn einige Vogelarten, wie zum Beispiel Kohl- und Blaumeisen, haben sich schon zu Paaren zusammengefunden und verschaffen sich nun einen Überblick über den aktuellen Wohnungsmarkt“, sagt Daniela Beisser von Naturschutz Hattingen e.V. Die unterschiedlichen Vogelarten haben unterschiedliche Ansprüche an einen Nistplatz. Um die Artenvielfalt im Garten zu fördern und vielleicht auch neue Arten anzulocken, sollten nach Möglichkeit Nistkästen mit unterschiedlich großen Einfluglöchern angebracht werden. Blaumeisen besiedelten schon Nistkästen mit einem Einflugloch von 2,8 cm im Durchmesser, die etwas größere Kohlmeise kann diese Nistkäste nicht nutzen, sondern benötigt 3,4 cm und der Star brütet gerne in etwas größeren Nistkästen mit einem Einschlupfloch von 4,5 cm. Daniela Beisser: „Wer nicht nur den klassischen Meisenkasten im Garten aufhängt, kann auch Hausrotschwanz, Star und Spatz eine Brutstätte bieten. In sogenannte Halbhöhlen ziehen Bachstelze, Rotkehlchen oder Gartenrotschwanz ein. Halbhöhlen sollten möglichst geschützt am besten unter der Traufe von Gartenhäusern, Schuppen oder am Wohnhaus aufgehängt werden.“ Die Kästen sollten stabil und sicher vor Nesträubern wie Katzen und Mardern in einer Höhe von 1,5 bis 3 Metern an Bäumen mit einem Aluminiumnagel angebracht werden. Eine Ausrichtung des Einflugloches nach Osten oder Südosten ist wünschenswert, damit sich

der Kasten nicht zu sehr aufheizt. Manchmal werden die Nistkästen erst nach zwei, drei Jahren angenommen. In der Zwischenzeit dienen sie meist als Schlafplätze für die Vögel. Neben einer Unterkunft brauchen die Vögel auch Nahrung. Daher erhöht ein naturnaher Garten mit vielen Insekten als Nahrung für den Nachwuchs die Wahrscheinlichkeit auf belegte Nistkästen. „Wer einen im Vorjahr besetzten Nistkasten noch nicht gesäubert hat, sollte das jetzt schnell erledigen! Alte Nester kann man aus den Nistkästen einfach herausnehmen. Wegen möglicher Parasiten, wie Flöhen oder Milben, empfiehlt es sich, Handschuhe zu tragen. Die Nester können in der Grünen Tonne oder im Kompost entsorgt werden,“ so die Experten von Naturschutz Hattingen. Bauanleitungen für verschiedene Nistkasten-Typen finden sich zahlreich im Internet.



Kohlmeisen benötigen ein Einflugloch von min. 32 mm. Foto: TGP/Naturschutz Hattingen

### ☉ Meisen-Nisthilfen bauen - 16. April

Wer einmal einen Nistkasten gebaut hat, wer Vögel und Natur beobachtet, wird auch sehen, dass der Bau von Nisthilfen nur ein erster wichtiger kleiner Schritt ist, denn die Bedrohung von Vögeln und Natur erfordert weitergehende Schritte. Natur muss in Gärten zurückgebracht werden. Langfristig dient und nutzt es auch dem Menschen. Bau der Nistkästen am Freitag, 16. April von 10.00 bis max. 12.15 Uhr am Hohenstein Witten. Die Leitung übernimmt der Ranger Dirk Bruszies. Es können max. 10 bis 12 Personen teilnehmen. Nähere Informationen und Anmeldungen sind bei der Ev. Erwachsenenbildung, Petra Syring unter Tel. 02302-589-197 oder im Internet unter [www.eeb-en.de](http://www.eeb-en.de) möglich.

**Steakhaus, Restaurant, Biergarten**



Öffnungszeiten:  
Mi. - Fr. 17 - 21 Uhr, Sa., So. 12 - 21 Uhr und Mo., Di. Ruhetag  
Friesenstraße 7, 58452 Witten  
Tel.: 9338617 • [gasthausknezevic@gmail.com](mailto:gasthausknezevic@gmail.com)



### Ostern ist für mich...

Auf „Was verbinden Sie mit Ostern?“ antwortete Andreas Giersberg, passionierter Marathonläufer von FunVorRun Witten: „Ich freue mich, die Zeit mit Lieblingsmenschen zu verbringen und mit meiner Laufgruppe beim Ostereiersuchlauf den Hohenstein unsicher zu machen.“



**Häffner**  
Fliesenfachbetrieb

Unseren Kunden wünschen wir schöne Ostertage!

Inhaber: Torsten Trunzer  
Marktweg 95 a · 58454 Witten  
Telefon 0 23 02 / 9 44 14 94  
[www.fliesen-haeffner.de](http://www.fliesen-haeffner.de)



### Ostern ist für mich...

Auf „Was verbinden Sie mit Ostern?“ antwortete Anna Wentzel: „Meine Familie und ich pflegen Ostern die klassischen Bräuche. Wir bemalen Ostereier, gehen zum Osterfeuer und Ostersonntag verbringen wir mit der ganzen Familie bei meinen Großeltern.“



Wir bieten auch:  
Getränkemarkt Kesper

Wir wünschen Ihnen ein frohes Osterfest!

Friedrich-Ebert-Straße 116, 58454 Witten  
☎ 02302 89697

### Ostern ist für mich...

Auf „Was verbinden Sie mit Ostern?“ antwortete Sportlehrer und Triathlet Andreas Kapka: „Ostern hat für mich eine große christliche Bedeutung. Ich freue mich aber auch auf schöne Stunden im Kreise der Familie mit unserem jüngsten Enkelkind.“



M.D. Edelmetalle  
An- und verkauf  
Markus Drein

Frohes Osterfest!

Ruhrstraße 25 · 58452 Witten  
☎ 02302 912211  
Fax: 02302 2027370

**SERVICE**



- Inspektion nach Herstellervorgabe
- Reparaturen aller Art
- Hauptuntersuchung (HU)
- Kia Original Batterie mit 3 Jahren Garantie
- Unfallinstandsetzung
- Zubehör · Montage

**WERKSTATT**



Ihre Zufriedenheit steht für uns an erster Stelle.

Wir bieten Ihnen optimalen Service und ihr Auto ist bei uns in besten Händen – egal ob bei Garantieleistungen, Wartung, Pflege oder Reparaturen.

**VERKAUF**



Lernen Sie die abwechslungsreiche Welt von Kia kennen.

Kommen Sie doch einmal bei uns vorbei. Unser Team freut sich über Ihren Besuch!

Montag – Freitag: 9:00 – 18:00 Uhr  
Samstag: 9:00 – 14:00 Uhr

Autohaus Bentrop GmbH

**20 JAHRE**



Unsere Werkstatt bleibt für Sie geöffnet!  
Mo.-Fr. 9-18 Uhr · Sa. 9-14 Uhr

Oberscheidstr. 12 · 44807 Bochum  
Tel. 02 34 / 9 53 60 36 · Fax 54 11 06  
[info@kia-bentrop.de](mailto:info@kia-bentrop.de)

## Richtiges Parken spart Geld

### Das gilt ab jetzt für Falschparker

Falschparken ist immer eine schlechte Idee – vor allem, weil es für die Verbote (Parken im Halteverbot oder in Feuerwehruzufahrten, unberechtigtes Parken auf Schwerbehindertenparkplätzen etc.) ja gute Gründe gibt.

### Kosten steigen

Ab 1. März wird Falschparken mit der Folge, dass ein Fahrzeug abgeschleppt werden muss, teurer. Die Kosten steigen, weil die Stadt Witten nach Auslaufen des bisherigen Vertrags (2018 bis 2024) die Dienstleistung neu ausgeschrieben hat. Keine Überraschung, dass auch die Angebote der Abschlepper teurer geworden sind.

Die Kosten ab 1. März 2024

- für einen Verbrenner-PKW ab 238 Euro vor. Je schwerer das Fahrzeug desto höher die Kosten;
- für Hybrid- und Elektrofahrzeuge fallen Kosten ab 416,50 Euro an;
- für das Abschleppen außerhalb der normalen Arbeitszeiten, an Samstagen sowie an Sonn- und Feiertagen werden Zuschläge erhoben;
- Leerfahrten (d.h. der Abschleppwagen rückt an, das Fahrzeug wird aber vorab vom Halter entfernt) kosten ab 178,50 Euro aufwärts.

Zusätzlich zu den Abschleppkosten fallen Verwaltungsgebühren von derzeit 86,25 Euro an: Fürs Feststellen des Verstoßes, für den Anruf beim Abschleppdienst und für das Erstellen des Bescheids braucht es schließlich Menschen (Personalkosten).

Alein im Jahr 2023 waren es 124 Fahrzeughalter, die ihr Fahrzeug nicht mehr dort antrafen, wo sie es abgestellt hatten. Dafür waren zuletzt ab 123,89 Euro innerhalb der normalen Arbeitszeiten fällig, Leerfahrten kosteten ab 54,74 Euro. Ersparen (im wahrsten Wortsinn) kann man sich das natürlich durch korrektes Parken.

Abgeschleppt wird insbesondere in folgenden Fällen:

- Parken im absoluten Haltverbot
- Parken in Feuerwehruzufahrten
- Unberechtigtes Parken auf ausgewiesenen Schwerbehindertenparkplätzen
- Parken mit Behinderung vor Grundstückseinfahrten
- unberechtigtes Parken an ausgewiesenen Parkplätzen für E-Fahrzeuge
- Parken auf nicht freigegebenen Gehwegen mit Behinderung. *lk/cp*



## KFZ Ralf Kleppe Witten

Wir können alle Marken von Alfa-Romeo bis Volkswagen

Wartung-Inspektion · Reifen und Bremsen  
Elektronik-Diagnose  
Unfallschaden-Reparatur und deren Abwicklung  
Motoroptimierung – mechanisch und via Chiptuning  
Klimaanlagen · Auspuffanlagen und vieles mehr ...

**KFZ Ralf Kleppe**  
Cörmannstr. 20 · 58455 Witten  
Tel.: 0 23 02/5 20 52 · [www.kfz-ralf-kleppe.de](http://www.kfz-ralf-kleppe.de)



Seit 50 Jahren!

**Kfz-Meisterbetrieb**

Bodenborn 32  
58452 Witten-Bommern  
Tel. 0 23 02 / 3 03 13  
Fax 0 23 02 / 39 03 19  
[www.kfz-technik-sittart.de](http://www.kfz-technik-sittart.de)

Ihr kompetenter Partner bei Problemen rund um Ihr Fahrzeug!

**AU täglich – HU Prüfstützpunkt TÜV Rheinland**



**MECKE MOTORSERVICE**


- Karosserie-Fachbetrieb
- Fahrzeugtechnik
- Fahrzeugelektrik
- Autolackiererei
- Klimaanlage-Service für Neu- und Gebrauchtwagen
- Automatikgetriebeservice & -spülung  
(Mercedes Benz 7G BMW/V.A.G. SDG ETC)

Wir wünschen unseren Kunden ein frohes Osterfest!

Frankensteiner Straße 22  
58454 Witten (nähe TÜV)  
☎ 0 23 02 / 91 21 91

Absolutes Halteverbot, Feuerwehr.  
Foto: J.Fruck

**EROLI**  
**CARWASH**  
IHRE WASCHSTRASSE IN WITTEN HERBEDER



**TEXTIL-WASCHSTRASSE**

- schonende Kuscheltex-Wäsche
- Nano Protect Versiegelung
- gründliche Felgenreinigung
- kostenlose Staubsaugerplätze
- Prepaid Kundenkarten
- Sportwagen-, SUV- und Cabrio-tauglich

---

**Wittener Str. 112**  
58456 Witten  
info@eroli-carwash.de  
www.eroli-carwash.de

**Öffnungszeiten**

Mo. - Fr.	8.00 - 19.00 Uhr
Sa.	8.00 - 18.00 Uhr

---

**EROLI REIFEN**  
Reifen · Felgen · Zubehör

Wittener Straße 110  
58456 Witten-Herbede  
Tel. 0 23 02 - 76 08 85  
info@reifen-eroli.de  
www.reifen-eroli.de

Öffnungszeiten:  
Mo.-Fr. 8-19 Uhr · Sa. 8-14 Uhr

**REIFENCENTER**

Nur 150 m von der Kiz-Zulassungsstelle entfernt

**www.image-witten.de**

Regelmäßige Aktualisierung von Meldungen und Terminen – natürlich auch nach Redaktionsschluss der Printausgabe!

**topaktuell – kostenlos**



## Auto-Fritz

### WITTEN

## Meisterbetrieb

**Haben Sie Probleme mit Ihrem Fahrzeug?**  
Bei uns ist Ihr Auto in den richtigen Händen!

**Hans-Böckler-Straße 1 - Ecke Herbeder Straße**  
**Telefon & Fax 02302/5 15 65 + 27 50 86**

## Keine gute Idee: Winterreifen im Sommer

Zweimal pro Jahr Reifen zu wechseln ist lästig und teuer. Mancher fährt deshalb die Winterreifen im Sommer weiter. Das ist zwar erlaubt, doch ein ADAC Test beweist: Das ist keine gute Idee.

### Was genau sind Winterreifen?

Winterreifen erkennt man an den zahlreichen Lamellen, die bei Schnee und Glätte für ausreichend Grip sorgen. Sie bestehen aus einem weicherem Gummi als Sommerreifen, um auch bei Minustemperaturen Fahrstabilität und einen kurzen Bremsweg zu gewährleisten.

An der Kennzeichnung auf der Reifenflanke erkennt man Winterreifen am M+S-Symbol (Herstellung vor 2018, gültig bis 2024) oder aktuell am Alpine-Symbol (Schneeflocke im dreieckigen Berg).

### ADAC Test: Winterreifen im Sommer

Aufgrund der Gesetzeslage kommen Autofahrer häufig in Versuchung, Kosten zu sparen. Vor allem wenn das Profil der Winterreifen schon weniger als 4 Millimeter tief ist und sie deshalb nicht mehr wintertauglich sind, liegt die Überlegung nahe, sie im Sommer „aufzubrechen“. Aber das ist keine gute Idee. Denn bei warmen Temperaturen zeigen echte Winterreifen Schwächen, die sogar gefährlich werden können. Dabei sind Sommerreifen erste Wahl: Hier sorgen möglichst wenige steife Profilblöcke für Sicherheit auch bei extremen Fahrsituationen.

Um das sachlich und fachlich zu begründen, hat der ADAC einen speziellen Reifen-Vergleichstest durchgeführt. Konkret wurden drei Winterreifen-Modelle mit unterschiedlichen Restprofiltiefen mit einem Sommerreifen verglichen. Im Mittelpunkt stand dabei die Frage, wie stark sich sommerliche Außentemperaturen auf Winterreifen auswirken, die für Kälte, Eis und Schnee ausgelegt sind.

### Testverfahren der Reifen

Die Tests auf trockener Fahrbahn wurden einmal bei frühlingshaften 10 bis 13 Grad Celsius und ein anderes Mal bei sommerlichen 35 Grad Celsius durchgeführt.

Bei den Fahrten auf nasser Fahrbahn lagen die Außentemperaturen bei 10 bis 13 bzw. bei 25 Grad Celsius. Alle drei getesteten Winter-Typen zeigten eklatante Schwächen beim Bremsen. Zwar noch nicht bei nasser Fahrbahn, da erzielten die Winterreifen durchaus akzeptable Werte im Vergleich. Doch ganz anders ist das Ergebnis auf trockener Straße: Je nach Temperatur und Verschleißzustand war der Bremsweg der Winterreifen aus Tempo 100 deutlich länger

– im schlimmsten Fall sogar um 16 Meter.

Ein Beispiel zur Veranschaulichung: Während das Auto mit Sommerreifen rechtzeitig vor einem Hindernis zum Stehen käme, würde es mit Winterreifen einen ganzen Pulk Fahrradfahrer von der Straße räumen.

**Interessantes Detail:** Je höher die Profiltiefe der Winterreifen und je höher die Umgebungs- und Asphalttemperaturen, desto länger fiel der Bremsweg aus. Bei Winterreifen, die nur noch 4 Millimeter Restprofil aufwiesen, reduzierten sich die Differenzen beim Bremsweg auf 5 Meter. Das ist zwar besser als im Worst-Case-Szenario, aber immer noch ein viel zu langer Weg bis zum Stillstand.

Bei den Testdurchläufen, die das Kurvenverhalten betreffen, waren die Unterschiede weniger extrem. Mit zunehmender Außentemperatur ließ die Haftung auf der Straße aber auch dann spürbar nach. Vor allem wenn das Auto mit viel Gepäck beladen wurde, ergab sich eine weitere Verschlechterung der Fahrstabilität. Die Beeinträchtigung war dann schon bei kleinen Lenkbewegungen in lang gezogenen Kurven und Autobahnausfahrten zu spüren.

### Fazit: Unbedingt wechseln

Winterreifen mit nahezu voller Profiltiefe sollten im Sommer auf keinen Fall weiterverwendet, sondern für den nächsten Winter aufgehoben werden. Im Sommer stellen sie ein zu hohes Risiko dar – sowohl für Sie selbst als auch für andere Verkehrsteilnehmer (vor allem für ungeschützte Fußgänger oder Radfahrer).

Abgenutzte Winterreifen mit Restprofiltiefen zwischen 3 und 4 Millimeter sind zwar weniger bedenklich, sind aber allenfalls ein schlechter Kompromiss. Wegen der erhöhten Unfallrisiken empfiehlt der ADAC deshalb, auch abgenutzte Winterreifen durch Sommerreifen zu ersetzen.

### Sind Allwetterreifen eine Alternative?

Offiziell im Sommer ebenfalls erlaubt sind Ganzjahresreifen, deren Gummimischung so ausgelegt ist, dass sie bei Temperaturen zwischen minus 30 und plus 40 Grad funktionieren muss. Auch diese Allwetterreifen sind mit dem M+S- oder Alpine-Symbol gekennzeichnet und können als Kompromiss im Sommer eingesetzt werden. Wer sich für Ganzjahresreifen entscheiden will, sollte das individuelle Einsatzprofil des Fahrzeugs sowie die Stärken und Schwächen der Reifen aber genau kennen.

Für Autofahrer, die in einer gemäßigten Klimaregion leben und keinen Skiurlaub oder Sommerferien im Süden planen, sind zum Beispiel die Ganzjahresreifen, die im ADAC Test „befriedigend“ abschneiden, eine Alternative.

Das gilt natürlich auch für Besitzer von Zweit- und Kleinwagen, die mit wenig Kilometern vor allem innerstädtisch unterwegs sind, aber auch für alle, die Kosten für die Umrüstung sparen müssen und das Auto bei üblem Winterwetter stehen lassen können.

**Man muss nur wissen:** Die Bestleistungen der spezialisierten Sommer- beziehungsweise Winterreifen erreichen sie nicht. *Quelle: ADAC*

## Crengeldanz: Maßnahmen an Unfallhäufungsstelle

Wenn an einer Stelle immer wieder Unfälle passieren, ob mit Personen- oder Sachschäden, dann tritt die Unfallkommission zusammen und berät über die „Unfallhäufungsstelle“.

### Das ist die Unfallkommission

Die Unfallkommission besteht aus der städtischen Verkehrsabteilung (die den Vorsitz innehat), dem städtischen Planungs- und Tiefbauamt, außerdem aus Polizei, Kreisverwaltung und der Bezirksregierung Arnsberg. Sie muss tagen, wenn sich eine Stelle als Unfallschwerpunkt herausstellt. Eine davon war 2023 die Kreuzung Crengeldanzstraße/Sprockhöveler Straße. Dort hatte es zwei Unfälle mit Leichtverletzten sowie zwei schwerwiegende Unfälle mit Sachschaden gegeben. Diese waren jeweils beim Linksabbiegen aus der Crengeldanzstraße (Fahrtrichtung stadtauswärts) in die Sprockhöveler Straße passiert. Für mehr Sicherheit wurden dort sowohl die Ampelschaltungen als auch die Markierungen optimiert.

1. Die linksabbiegenden Fahrzeuge auf der Crengeldanzstraße stadtauswärts in die Sprockhöveler Straße haben an einem Ampelmast schräg links gegenüber nun zwei Signale: Neben einem grün leuchtenden Pfeil (bedeutet: Abbiegen ist möglich ohne Gegenverkehr, weil der noch Rot hat) gibt es zusätzlich einen gelb blinkenden Pfeil (bedeutet: Steht man im Kreuzungsbereich, kann man nur abbiegen, wenn der bereits fließende Gegenverkehr es zulässt).

2. Auf der Crengeldanzstraße stadteinwärts wird das Rechtsabbiegen in die Sprockhöveler Straße übersichtlicher: Die Haltelinie rückt ca. 3 Meter nach hinten. Hat zwei positive Effekte: Es lässt den entgegenkommenden Linksabbiegern etwas Vorsprung. Und man nimmt vor dem Rechtsabbiegen die stadteinwärts fahrenden Radler besser wahr. Die Fahrradampel rutscht zudem am Ampelmast nach unten, was auch wieder zwei Vorteile hat: Für Radfahrende ist ihre Ampel besser zu sehen, und für Autofahrende ist sie weniger irritierend.

3. Außerdem weist stadteinwärts ein Schild schon ab der Kreuzung Bochumer Straße/Hörder Straße/Crengeldanzstraße darauf hin, welche Spur für welche Fahrtrichtung vorgesehen ist. Das soll verhindern, dass stadteinwärts kurz vor der Kreuzung Crengeldanzstraße/Sprockhöveler Straße ein wildes Wechseln der Spuren stattfindet. *lk/js/oh*

## E-Auto Ladeinfrastruktur: Der Nachtladetarif kommt

Der Ausbau der Ladeinfrastruktur schreitet voran. 100 öffentliche Ladepunkte haben Elektroautofahrende im Augenblick zur Auswahl, um ihr Gefährt in Witten aufzuladen. 36 davon haben die Stadtwerke im vergangenen Jahr gebaut, viele weitere folgen. Zudem profitieren E-Auto-Besitzer vom neuen Nachtladetarif.

### Schneller Laden in Witten

In den kommenden Wochen werden 16 weitere Ladepunkte installiert. Darunter sind auch drei High-Power-Charging (HPC), sogenannte Schnellladesäulen, mit bis zu 150 Kilowatt Leistung. „Damit wird schnelles Laden auch in Witten ermöglicht“, erklärt Sören Braun, Gruppenleiter Elektromobilität bei den Stadtwerken Witten. Weitere Schnellladesäulen und auch reguläre Ladepunkte sind derweil in der Planung. Im laufenden Jahr kommen voraussichtlich 25 neue „Ökostrom-Stationen“ im Stadtgebiet dazu. „Wir werden unser erklärtes Ziel erreichen und bis Ende 2025 in Witten 200 öffentliche Ladepunkte anbieten zu können“, gibt Sören Braun einen Ausblick in die Zukunft.

### Voller Akku im Schlaf

Die Nutzung der bestehenden Ladesäulen wird derweil noch attraktiver, insbesondere in den Nachtstunden. Mit dem neuen Nachttarif sinkt der Arbeitspreis bei einem Ladestart zwischen 20 und 24 Uhr auf 40 ct/kWh. Des Weiteren entfällt die Blockiergebühr für die ersten 720 Minuten. „So



**SKODA**

Jede Menge  
**Komfort** für Ihren  
**Businessalltag.**

**Jetzt bestellen**

**Der neue Škoda Superb Combi**

Die vierte Generation des Škoda Superb Combi ist eleganter und komfortabler denn je. Mit insgesamt 690 Liter Kofferraumvolumen bietet unser erfolgreiches Geschäftsmodell nun noch mehr Raum für Ihre Ideen und setzt – typisch Superb Combi – eine neue Benchmark in der oberen Mittelklasse. Das Digital Cockpit Plus mit dem optionalen Head-Up Display, die neuen Smart Dials (Digitale Drehregler), das ganz neue Mittelkonsolen-Konzept sowie die Ergo Komfort Sitze mit Heiz-, Belüftungs- und Massagefunktion sorgen dafür, dass Sie auch nach langen Dienstreisen entspannt ankommen. Jetzt bereits bestellbar.

Abbildung zeigt Sonderausstattung gegen Mehrpreis.



Automobile Friedenseiche GmbH  
Castroper Hellweg 109, 44805 Bochum  
T 0234352914  
info@automobile-friedenseiche.de, www.automobile-friedenseiche.de





FunVorRun Witten startete beim spektakulären Kristall-Marathon 500 m unter der Erde im Salzbergwerk Merkers.

## Kristall-Marathon 500 m unter der Erde war ein Erlebnis

Ihre Laufleidenschaft garnierten dreißig Läufer von FunVorRun Witten (FvR) am letzten Februarwochenende mit einem Volkslauf der Extraklasse: im thüringischen Bad Salzungen lockte der 16. Kristall-Marathon – 500 m unter der Erde.

Im „Erlebnis Bergwerk Merkers“, in dem fast hundert Jahre lang das Salz im Kali-Gestein der Rhön abgebaut wurde, veranstaltet der Triathlonverein Barchfeld einmal jährlich eine große Laufveranstaltung mit über 700 Startern. Das heutige Besucher-Bergwerk mit kilometerlangen straßenähnlichen Stollen und einer riesigen 22 m breiten, 17 Meter hohen und 250 m langen Halle diente noch bis 1993 als Lager für bis zu 50.000 Tonnen Rohsalz. Inmitten der Halle steht auch immer noch der größte untertägig eingesetzte Schaufelradbagger der Welt.

### Startplätze nach vier Tagen ausgebucht

Die Anmeldung für die insgesamt 750 Startplätze für einen 10-km-Lauf, Halbmarathon und Marathon hatte der Veranstalter am 1. Oktober letzten Jahres geöffnet – und vier Tage später wieder geschlossen: ausgebucht. Dreißig Plätze hatten sich die Läufer von FvR gesichert. So ging es am 24. Februar, dem Samstag vor dem Kristall-Marathon, per Pkw nach Thüringen. Da außer dem außergewöhnlichen Untertage-Lauf auch die Wartburg bei Eisenach zu einer Besichtigung einlud, traf sich die Gruppe am Nachmittag in Eisenach, um sich die Wartburg, u. a. Wirkungsstätte von Martin Luther, anzuschauen. Ein gemeinsames Abendessen in einem italienischen Restaurant in Bad Salzungen rundete den Tag ab.

Groß war die Vorfreude und Nervosität am nächsten Morgen – selbst erfahrene Läufer der FvR-Gruppe waren noch nie unter der Erde bei einem Volkslauf gestartet. Spektakulär der letzte Kilometer bis zum Start: mit einer Seilfahrt in einem Förderkorb bei absoluter Dunkelheit ging es eineinhalb Minuten 500 m in die Grube hinunter – auch ein Erlebnis der besonderen Art. Tief in der Erde übernahmen Lkws den Weitertransport bis zur großen Halle, in der übers Jahr auch immer wieder Konzerte bekannter Solisten und Bands stattfinden. Die Bedingungen vor Ort: trockene Luft bei 20 Grad Raumtemperatur.

Gelaufen werden sollte in Runden von jeweils 3,3 km durch spärlich beleuchtete Stollen mit ständigen Steigungen und Gefällstrecken. Zur vorgeschriebenen Ausrüstung gehörten deshalb auch ein Helm und eine Lampe. Nach genau 9,9 km hatten die Läufer so auch 165 Höhenmeter in den Beinen.

### Gänsehauterlebnis vor dem Start

Eine halbe Stunde, bevor der Start freigegeben wurde, ließ der Veranstalter eine tolle Lasershow in der großen Halle ablaufen und wenig später das bekannte Steigerlied erklingen, dann gehörte die Strecke den rund 250 Teilnehmern über 9,9 km. Im Ziel hatte Manni Lohmann die Nase bei den FvR-Lern vorn: mit 59:24 min. konnte er sich im Ziel über den 1. Platz in der M65 freuen. Ihm folgten Roland Pill, Katja Buchholz und Kerstin Veit (1:08 Std.), Matthias Dix (3. M65), Uwe Thelke und Petra Ortwein (alle 1:09), Thomas Hoepfer (1:11), Gundra Stückrath und Spiros Koutsagias (beide 1:16) sowie Nicole Hähnel, Andrea Mader, Eva Poell, Anke Retzlik, Anke Schnabel (2. W60), Rebecca Schreiber und Uwe Schäfer (alle 1:17). Zwei Minuten später finishten Gabi Steinbrecher als Dritte der W60 in 1:19 Std. mit Katharina Raabe und Jörg Redda in der gleichen Minute. Die erfolgreichen Ergebnisse der 10er rundeten Heike Brasse, Brigitte Meinshausen (1. W65) und Andrea Gelfarth in 1:21 Std. sowie Sunita Saxena und Stephanie Hoffmann in 1:26 Std. ab. Nicht ganz fit ließen es sich Marion Kell, Andrea Koutsagias, Heike Lohmann und Francesca Stöter aber nicht nehmen, zumindest eine oder zwei Runden mitzulaufen.

### Stefan Cohaupt läuft verlängerten Halbmarathon

Nicht nur drei Runden, sondern gleich sieben nahm Stefan Cohaupt für einen verlängerten Halbmarathon von 23,1 km/385 Höhenmeter unter seine Füße. Im Feld der 235 Teilnehmer wurde er in starken 2:02:04 Std. Fünfter der M40 unter 25 Startern und 16. unter 170 Männern, die das Ziel erreichten. Einhelliges Urteil der Laufgruppe: das war nicht das letzte Mal, dass FunVorRun Witten bei diesem Lauf ihr markantes grünes Trikot über die Strecke getragen hat. dx

## Bundeshaushaltsänderungen beeinflusst Strompreis

Im Dezember 2023 hat das Bundesverfassungsgericht entschieden, dass die Änderung des Nachtragshaushalts 2021 der Bundesregierung verfassungswidrig ist. Dadurch wurde das geplante 60-Milliarden-Euro-Paket hinfällig. Das Geld fehlt nun auch im Bereich der Energieversorgung: Ursprünglich war ein Zuschuss von 5,5 Milliarden Euro aus dem Wirtschaftsstabilisierungsfonds für die vier großen Übertragungsnetzbetreiber vorgesehen. Diese Änderungen haben auch Auswirkungen auf den Strompreis der Stadtwerke Witten.

### Stadtwerke können Netzentgelte nicht beeinflussen

Die Netzentgelte, welche die großen Übertragungsnetzbetreiber für die Nutzung ihrer Trassen erheben, machen etwa 25 % des Strompreises aus. Ohne den ursprünglich geplanten Puffer von 5,5 Milliarden Euro steigen diese ab dem 1. Januar 2024 an. Die Höhe der Netzentgelte können die Stadtwerke Witten leider nicht beeinflussen. Ab dem 1. April 2024 erhöht sich für Kunden im Basis-Tarif (Grundversorgung) daher der Strompreis von 38,98 Cent/kWh auf 41,35 Cent/kWh. Bei einem durchschnittlichen Stromverbrauch von 2.000 kWh im Jahr bedeutet dies Mehrkosten von etwa 47,60 Euro oder rund 5 % für ein ganzes Jahr. Der Grundpreis für Stromkunden bleibt unverändert. Auch beim Erdgas gab es zum Jahreswechsel zwei Änderungen: Die CO<sub>2</sub>-Abgabe stieg von zuletzt 30 Euro auf 45 Euro pro Tonne und auch die Gasspeicherumlage erhöhte sich. Kunden im Basistarif können sich aber zurücklehnen, denn dieser im Vergleich zu den Strom-Netzentgelten geringere Aufpreis wird zu 100 % von den Stadtwerken getragen. Bei den Erdgaspreisen im Basis-Tarif gibt es daher keine Änderungen.

### Wechsel in einen 2-Jahrestarif jederzeit möglich

Kunden im Basistarif haben die Möglichkeit, jederzeit in einen 2-Jahrestarif zu wechseln. Diese Laufzeitverträge sind im Vergleich zu den Basis-Tarifen günstiger – sowohl bei Strom als auch bei Gas. Bei Fragen zu einem Tarifwechsel können sich Kunden gerne an die Servicehotline 02302 9173 600 oder ans Kundenbüro Impuls am Rathaus wenden.

## Stadtwerke Witten ehren zehn Jubilare

340 Dienstjahre standen Anfang Februar im Mittelpunkt der Jubilarsehrung der Stadtwerke Witten. Geschäftsführer Andreas Schumski sowie Sören Braun vom Betriebsrat gratulierten im Haus Witten den zehn Mitarbeitenden zu ihren Jubiläen:

So arbeiten Emina Alibasic, Markus Kaiser und Sven Schmidt seit 25 Jahren, Elvira Haring, Michaela Schulte, Oliver Krieg, Guido Kohlstedde und Bernd Kuhlmann seit 35 Jahren sowie Adalbert Rehberg und Mathias Tepel seit 45 Jahren bei den Stadtwerken Witten.

Beim anschließenden gemeinsamen Abendessen tauschten sich die Geehrten über ihre Erlebnisse bei dem lokalen Energieversorger aus.



seit 1913

## Bestattungen Bohnet

Universitätsstraße 2 · 58455 Witten  
Tel. 02302-57828 · Fax. 02302-57847

Erledigung aller Formalitäten • Überführung In- und Ausland  
Tag und Nacht dienstbereit • Erd-, Feuer- und Seebestattungen

## 15.000 Euro-Spende

Die Diakonie Mark-Ruhr freut sich über eine großzügige Spende der Sparkasse Witten. Die Spende kommt dem Beratungszentrum in der Röhrchenstraße zugute, in der die Wohnungslosenhilfe, die Schuldner- und Insolvenzberatung sowie die Sucht- und Drogenhilfe beheimatet sind. Das Beratungszentrum ist eine wichtige Anlaufstelle für Menschen, die Unterstützung benötigen. Die Sparkasse Witten zeigt ihre Rolle als verlässlicher Partner vor Ort sowie die Bedeutung sozialer Verantwortung für das Wohl der Region. „Wir sind stolz darauf, die Diakonie Mark-Ruhr bei ihrer wichtigen Arbeit unterstützen zu können“, sagt Mathias Wagner, Vorstand der Sparkasse Witten.



Mathias Wagner (Vorstand der Sparkasse Witten), Heidrun Schulz-Rabenschlag (Fachbereichsleitung Soziale Dienste Diakonie Mark-Ruhr), Pfr. Matthias Börner (theologischer Geschäftsführer Diakonie Mark-Ruhr).  
Foto: Diakonie Mark-Ruhr

## Impressum

**Titelbild:** Frohe Ostern, Foto: Panthermedia

**Herausgeber:**  
Monika Kathagen  
Wasserbank 9, 58456 Witten

☎ 02302/9838980

**Verlag und Redaktion:**  
Kathagen-media press  
E-Mail: info@image-witten.de  
www.image-witten.de

**Anzeigen und Redaktion:**  
Barbara Bohner-Danz, Matthias Dix, Monika Kathagen,  
Jessica Niemerg, Dr. Anja Pielorz, Rainer Schletter,  
(Es gilt die Verlagsanschrift)

**Verteilung:** DBW Werbeagentur GmbH, Bochum

**Druck:**  
BONIFATIUS GmbH Druck – Buch – Verlag

**Erscheinungsweise:**  
Monatlich, kostenlos, Haushaltsverteilung in Witten u. a.  
Herbede, Heven, Bommern und Umgebung

**Auflage:**  
Insgesamt ca. 50.000 Exemplare - Regionalausgabe  
Herbede, Heven, Bommern und Umgebung 20.000 Exmp.

Es gilt die Preisliste Nr. 8 ab Ausgabe 4/2024. Die vom Verlag gestalteten Anzeigen und Texte bedürfen zur Veröffentlichung in anderen Medien der schriftlichen Genehmigung des Verlags. Für unverlangt eingereichtes Bild- und Textmaterial usw. übernimmt der Verlag keine Haftung. Namentlich gekennzeichnete Beiträge geben nicht unbedingt die Meinung der Redaktion wieder.

**Nächster Erscheinungstermin:**

**Donnerstag, 2. Mai 2024**

Anzeigenschluss: Mittwoch, 17. April

# vit:bikes

Wir stellen ein:  
- Zweiradmechaniker/in  
- E-Bike-Berater/in



Jetzt Termin vereinbaren



- ✓ E-Bikes
- ✓ Beratung
- ✓ Ergonomie
- ✓ Fahrrad-Service

Ausverkauf von Vorführädern



## vit:bikes Witten

Pferdebachstraße 84B : 58455 Witten

☎ 02302 / 9113500 : ✉ witten@vitbikes.de

[www.vitbikes.de/standort-witten](http://www.vitbikes.de/standort-witten)

Öffnungszeiten : DI-FR 10-18 Uhr : SA 10-16 Uhr

KALKHOFF

CENTURION

ORBEA

HNF NICOLAI

BIKELEASING.DE

BUSINESS BIKE

JOBRAD

eb euorad

DEUTSCHE DIENSTRAD

mein-dienstrad.de